

Analysavdelningen  
Hanna Karlsson Ruiz  
Bengt Norrby  
010-454 00 00

## Pensionsspararna i orange kuvert 2017

Det genomsnittliga allmänna pensionskapitalet för både inkomst- och premiepensionen ökade med drygt 4,6 procent mellan åren 2015 och 2016. De intjänade pensionsrätterna år 2015 ökade med omkring 3,0 procent jämfört med året innan. Skäl till ökningen är bland annat ökad sysselsättning och ökade timlöner under 2015, där timlönerna ökade med 2,5 procent och sysselsättningen med 1,4 procent enligt uppgifter från Konjunkturinstitutet. En stor del av ”kapitalets”<sup>1</sup> ökningstakt beror även på indexering av inkomstpensionen med 4,4 procent genom förändring i balansindex vid årsskiftet 2016/15. Värdeutvecklingen i fonderna inom premiepensionen bidrog också till att det genomsnittliga pensionskapitalet ökade. Värdeökningen i fondrörelsen var 10,9 procent.

Kvinnor har i det allmänna pensionssystemet lägre genomsnittliga pensionsrätter och pensionskapital än männen, omkring 11 resp. 13 procent vilket i stort förklaras av kvinnornas och männens löner och deltagande på arbetsmarknaden. Den största relativa skillnaden mellan könen i genomsnittlig intjänad pensionsrätt och pensionskapital återfinns i Jönköpings och Västmanlands län och den minsta skillnaden i Gotlands län.

Promemorian avslutas med att beräkna länsvisa pensionsutfall för typfall. Typfallen är födda 1975 (genomsnittlig födelseårgång i kuvertet), med en länsvis inkomst som motsvarar länets genomsnittliga pensionsgrundande inkomst. Samtliga typfall går i pension vid 65 års ålder resp. 68 och 5 månader år vilket motsvarar den alternativa pensionsåldern, och började arbeta vid 23 års ålder. I avsnittet typfall ges mer information om beräkningsförutsättningarna. Lönen antas motsvara de länsvisa genomsnittsinkomsterna för 2015 uppräknade med inkomstindex för 2016, 1,02 procent. Utfallet för typfallen visar i ett rent statistiskt förhållande att de framtida pensionsutbetalningarna kommer att var högst i Stockholms län och lägst i Gotlands län.

Orange kuvert skickas årligen till alla pensionssparare och pensionärer som är födda 1938 eller senare. Kuvertet visar bland annat hur mycket pensionsspararen hittills har tjänat ihop till sin allmänna pension. För pensionärerna anges hur mycket allmän pension de får och när under året den betalas ut. För pensionsspararna visas bl.a. intjänande av nya pensionsrätter för 2015 och tillgodohavanden den 31 december 2016 för inkomst- och premiepensionen.

---

<sup>1</sup> Vi benämner här pensionsbehållningen inom inkomstpensionen för pensionskapital – trots att det är en i huvudsak icke fonderad fordran på framtida avgiftsbetalare.

Tabell 1

Antal orange kuvert och när Pensionsmyndigheten skickar ut dem 2017

När	Område/målgrupp	Beräknat antal
13-17 januari	Pensionärer bosatta i Sverige och i utlandet	1 600 000
13-17 februari	Västmanland, Dalarna, Gävleborg, Västernorrland, Jämtland, Västerbotten, Norrbotten	870 000
Från 20 februari	Samtliga pensionssparare med utlandsadress	260 000
20-24 februari	Stockholm	1 210 000
27 februari- 3 mars	Uppsala, Södermanland, Östergötland, Jönköping, Kronoberg, Kalmar	1 035 000
6-10 mars	Västra Götaland, Värmland, Örebro	1 180 000
13-17 mars	Skåne, Blekinge, Halland, Gotland	950 000
20 mars	Nya premiepensionssparare hela Sverige	165 000

Tidpunkterna är inte exakta, en förskjutning på en eller ett par dagar kan ske med anledning av posthanteringen.

I denna PM visas beskrivande statistik enbart för de utskick som går till pensionsspararna.

Antal pensionssparare uppgick till 6 036 000 varav 626 000 saknar adress och/eller bor utomlands. Av de inhemska utskicken om drygt 5 410 000 brev gick 2 670 000 (49,4 procent) till kvinnor och resterande ca 2 740 000 brev till män (50,6 procent).

Denna PM publiceras årligen och tidigare år har källan till uppgifterna varit STORE, Försäkringskassans datalager. Detta år har Pensionsmyndighetens datalager, PEDAL använts. Grunduppgifterna är desamma, men på grund av ett nytt kundregister anser vi att bättre uppgifter avseende bland annat folkbokföring och adress har uppnåtts. Detta leder till ett brott i tidsserien. Alla uppgifter avseende utveckling från föregående år har tagits fram från PEDAL. Jämförelser med tidigare publiceringar ska göras med viss försiktighet.

I tabellen nedan visas genomsnittligt pensionskapital och intjänad pensionsrätt i det svenska pensionssystemet fördelat på bosatta ”inrikes” och ”utrikes”.

I denna PM avses med inrikes bosatta de som har en adress samt är folkbokförda i Sverige och utrikes de som inte är folkbokförda i Sverige eller som saknar adress. Av pensionsspararna är majoriteten (drygt 90 procent) de med en adress i Sverige och deras intjänade pensionsrätter och pensionskapital utgör nästan helheten (ca 99 resp. 98 procent). I denna PM är fokus på pensionssparare med fast adress i Sverige (”inrikes”). Pensionsspararnas genomsnittliga ålder 2016 var 41 år.

Tabell 2

Genomsnittliga intjänade pensionsrätter 2015 och den relativa årliga förändringen av medelvärdet för pensionssparare

	Andel av försäkrade	Andel av intjänade pensionsrätter	Inkomst-pension	Procentuell förändring	Premie-pension	Procentuell förändring	Inkomst- och premiepension	Procentuell förändring
Inrikes	89,6	99,2	42 546	3,2	6 510	3,3	49 056	3,2
Utrikes	10,4	0,8	2 908	1,8	440	2,6	3 348	1,9
Totalt	100,0	100,0	38 438	3,1	5 881	3,2	44 318	3,1

P.g.a. av avrundningar så stämmer inte nödvändigtvis totalsumman med delsummorna.

Tabell 3

Genomsnittligt intjänat pensionskapital 2016 och den relativa årliga förändringen av medelvärdet för pensionssparare

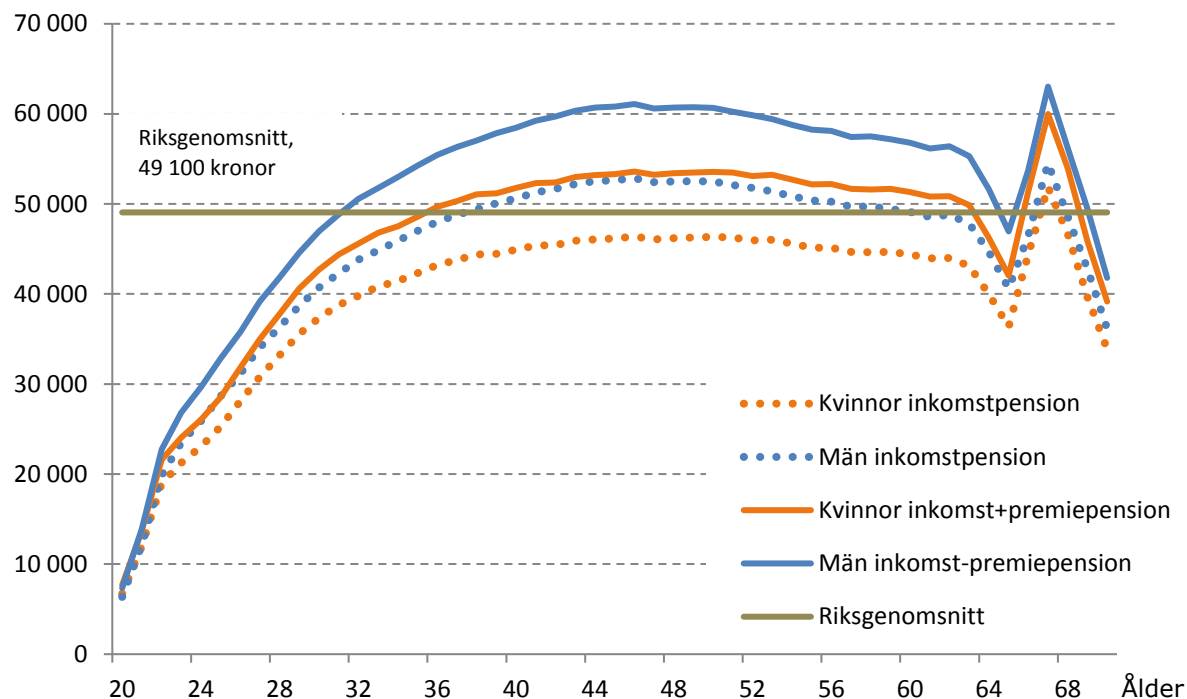
	Andel av försäkrade, procent	Andel av intjänat pensionskapital, procent	Inkomst-pension	Procentuell förändring	Premie-pension	Procentuell förändring	Inkomst- och premiepension	Procentuell förändring
Inrikes	89,6	97,9	942 288	3,7	154 157	12,3	1 096 444	4,8
Utrikes	10,4	2,1	176 113	1,9	24 428	15,4	200 541	3,4
Totalt	100,0	100,0	862 868	4,9	140 709	12,2	1 003 577	4,6

P.g.a. av avrundningar så stämmer inte nödvändigtvis totalsumman med delsummorna.

Med pensionsrätt och pensionskapital avses i detta underlag enbart sparandet i det svenska allmänna pensionssystemet.

Nedan visas de intjänade pensionsrätterna för folkbokförda med adress i Sverige och totalt insamlat kapital fördelat på kvinnor och män samt ålder. I bilagan finns en tabell över medelvärden mm fördelade på kön för spararna med känd adress i Sverige ("inrikes").

Figur 1  
Intjänade pensionsrätter för bosatta i Sverige 2015, fördelat på kön och ålder  
Kronor



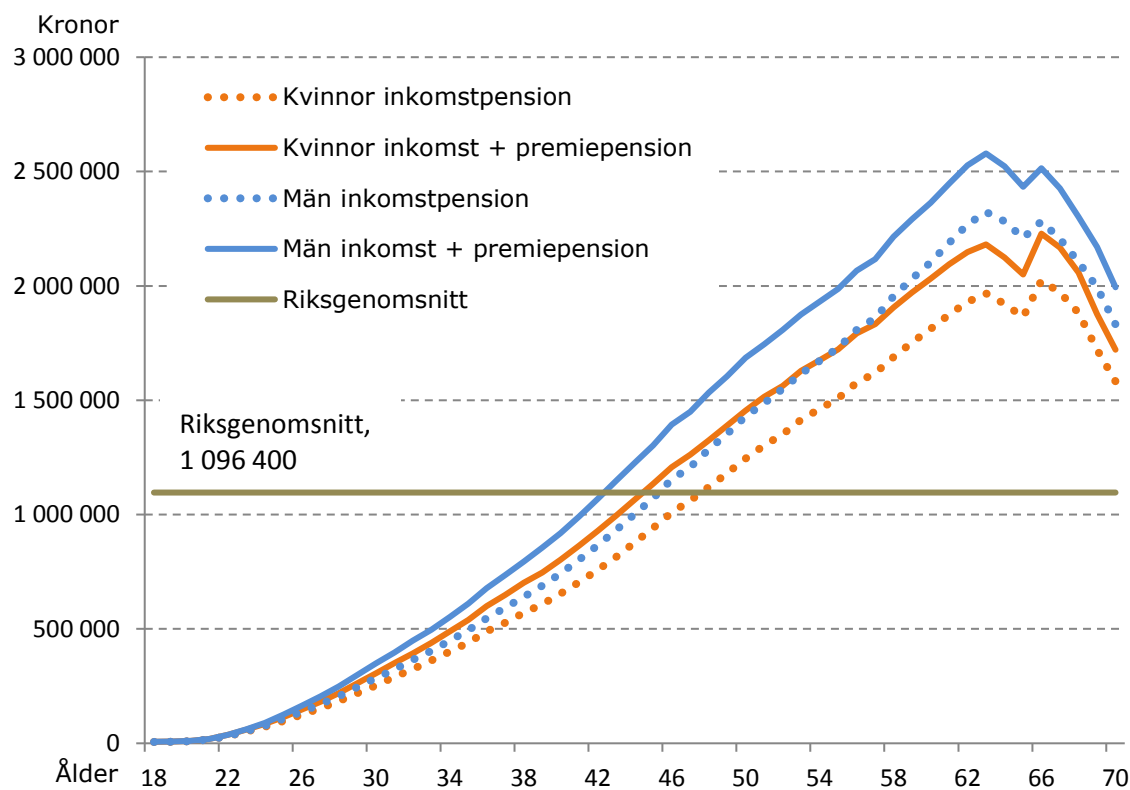
Den heldragna linjen (—) symboliserar summan av inkomst- och premiepensionen tillsammans medan den streckade linjen (- -) visar enbart inkomstpensionen. Skillnaden mellan den heldragna och den streckade är således premiepensionen. Den horisontella heldragna linjen vid 49 100 kronor symboliserar genomsnittlig intjänad pensionsrätt 2015 för båda könen totalt.

Figuren ovan visar att i genomsnitt växer pensionsrätterna med ålder fram till 45 års ålder. Den branta minskningen vid 63 års ålder beror på infasningen till det nya systemet. Sedan fås en topp beroende på att hela det nya intjänandet räknas till det nya systemet oberoende av födelseårgång. Efter det avtar den åter igen beroende bl.a. på lägre arbetstid för de som arbetar efter 65.

Att snittinkomsten är så hög efter 65 förklaras också av att pensionssparare med goda inkomster i högre utsträckning stannar kvar och arbetar i de högre åldrarna medan de med lägre inkomster går ur "sparandet" tidigare.

Av figuren framgår även att kvinnor i genomsnitt, oavsett födelseår förutom de äldsta åldrarna, hade år 2015 en lägre intjänad pensionsrätt. Kvinnornas andel av männens pensionsrätt utgör cirka 89 procent. Figur 2 nedan visar motsvarande för pensionskapitalet.

Figur 2  
Pensionskapital för bosatta i Sverige 2016 fördelat på kön och ålder



Den heldragna linjen (—) visar summan av inkomst- och premiepensionen tillsammans medan den streckade linjen (- -) visar enbart inkomstpensionen. Skillnaden mellan den heldragna och den streckade är således premiepensionen.

Figuren ovan visar att det samlade kapitalet ökar med stigande ålder fram till strax innan 60 års ålder. Skälet till den minskade behållningen i slutet beror på det nya systemets infasning, samt till viss del att vissa tar ut pension före 65 års ålder. Kvinnor har i genomsnitt ett lägre pensionskapital än männen där kvinnornas andel av männens utgör omkring 87 procent.

Den länsvisa fördelningen av pensionskapital och intjänade pensionsrätter ges i tabeller och figurer nedan. I bilagan redovisas även motsvarande länsvisa tabeller för kvinnor och män.

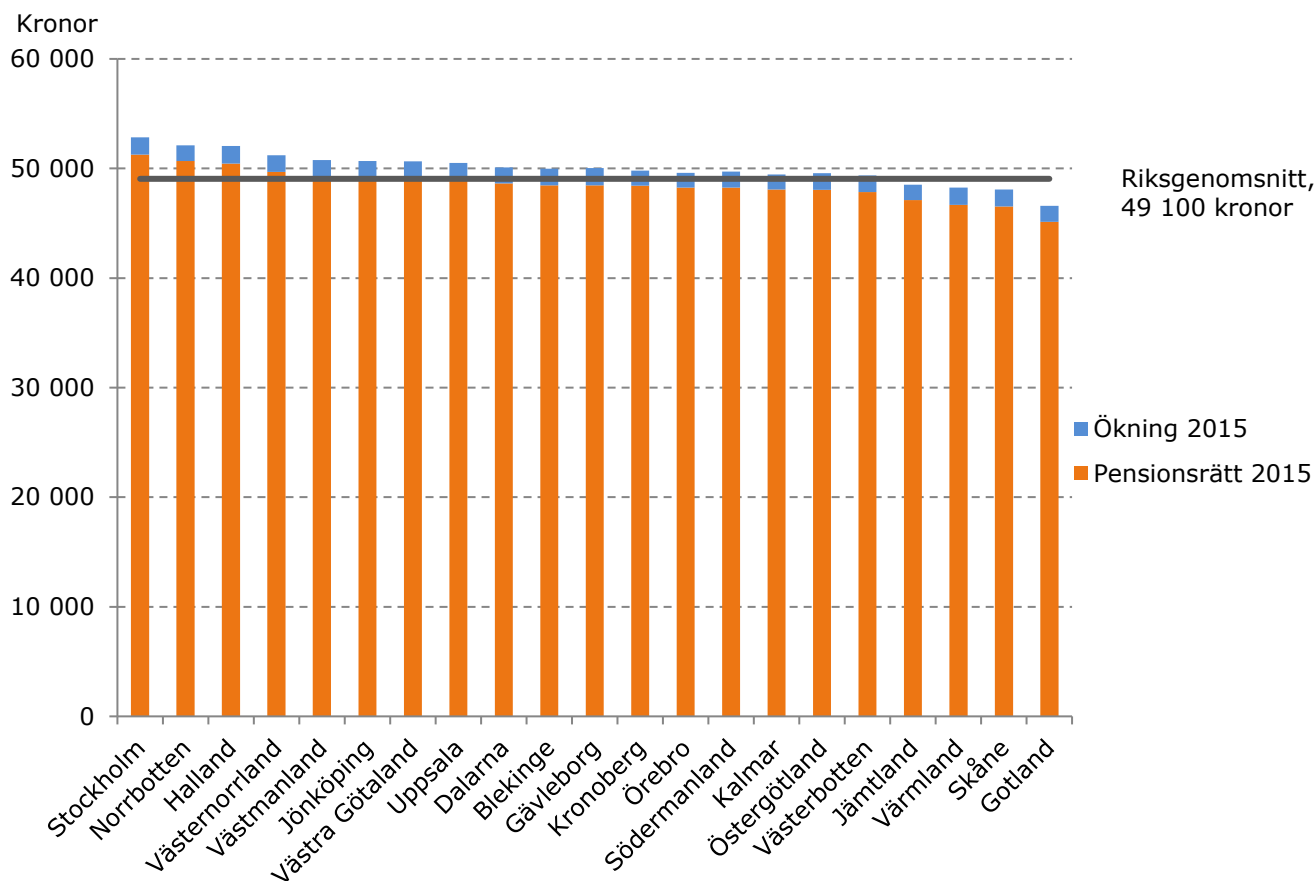
Tabell 4

Antal personer, genomsnittlig intjänad pensionsrätt (inkomst- och premiepension)  
mm uppdelat på län

	Antal personer	Andel av riket, procent	Genomsnittlig pensionsrätt	Andel av totala intjänade pensionsrätter, procent	Avvikelse från riksgenomsnittet, procent	Procentuell utveckling av medelvärdet från året innan
Stockholm	1 303 995	24,1	51 276	25,2	4,5	3,1
Norrbottn	134 341	2,5	50 682	2,6	3,3	2,9
Halland	168 299	3,1	50 443	3,2	2,8	3,3
Västernorrland	126 604	2,3	49 701	2,4	1,3	3,1
Västmanland	139 822	2,6	49 318	2,6	0,5	3,1
Jönköping	186 255	3,4	49 263	3,5	0,4	3,0
Västra Götaland	919 972	17,0	49 003	17,0	-0,1	3,5
Uppsala	200 543	3,7	48 913	3,7	-0,3	3,4
Dalarna	143 991	2,7	48 641	2,6	-0,8	3,1
Kronoberg	100 670	1,9	48 470	1,8	-1,2	3,2
Södermanland	145 981	2,7	48 470	2,7	-1,2	3,3
Blekinge	79 592	1,5	48 430	1,5	-1,3	2,9
Gävleborg	145 342	2,7	48 270	2,6	-1,6	2,8
Västerbotten	145 899	2,7	48 257	2,7	-1,6	3,1
Örebro	155 568	2,9	48 075	2,8	-2,0	2,9
Kalmar	122 670	2,3	48 043	2,2	-2,1	3,3
Östergötland	243 406	4,5	47 840	4,4	-2,5	3,3
Jämtland	67 300	1,2	47 127	1,2	-3,9	3,1
Värmland	144 172	2,7	46 667	2,5	-4,9	3,6
Skåne	704 999	13,0	46 542	12,4	-5,1	3,4
Gotland	30 800	0,6	45 133	0,5	-8,0	3,4
Riket	5 410 221	100,0	49 056	100,0	0,0	3,2

Figur 3

Genomsnittlig intjänad pensionsrätt (inkomst- och premiepension) 2015 samt ökningen av medelvärdet från 2014 fördelat på län med riksgenomsnittet, 49 100 kronor, utritat som en rak linje



Av tabell 4 och figur 3 ovan framgår att Stockholmare i genomsnitt har högre pensionsrätter 2015 än övriga län (drygt 5 procent högre än riksgenomsnittet). Lägst medelpensionsrätter har boende på Gotland (8 procent lägre än riket totalt).

Nedan redovisas motsvarande länsvisa medelvärden för pensionskapitalet. Av redovisningen framgår att Stockholmare har ett lägre samlat pensionskapital än riksgenomsnittet medan Gotland har ett högre. Förklaringen till att Stockholm har ett lägre samlat sparande till det svenska allmänna pensionssystemet beror på att befolkningen i Stockholm är yngre jämfört med Gotlands befolkning. En yngre befolkning innebär att tiden för sparande är kortare.

Tabell 5

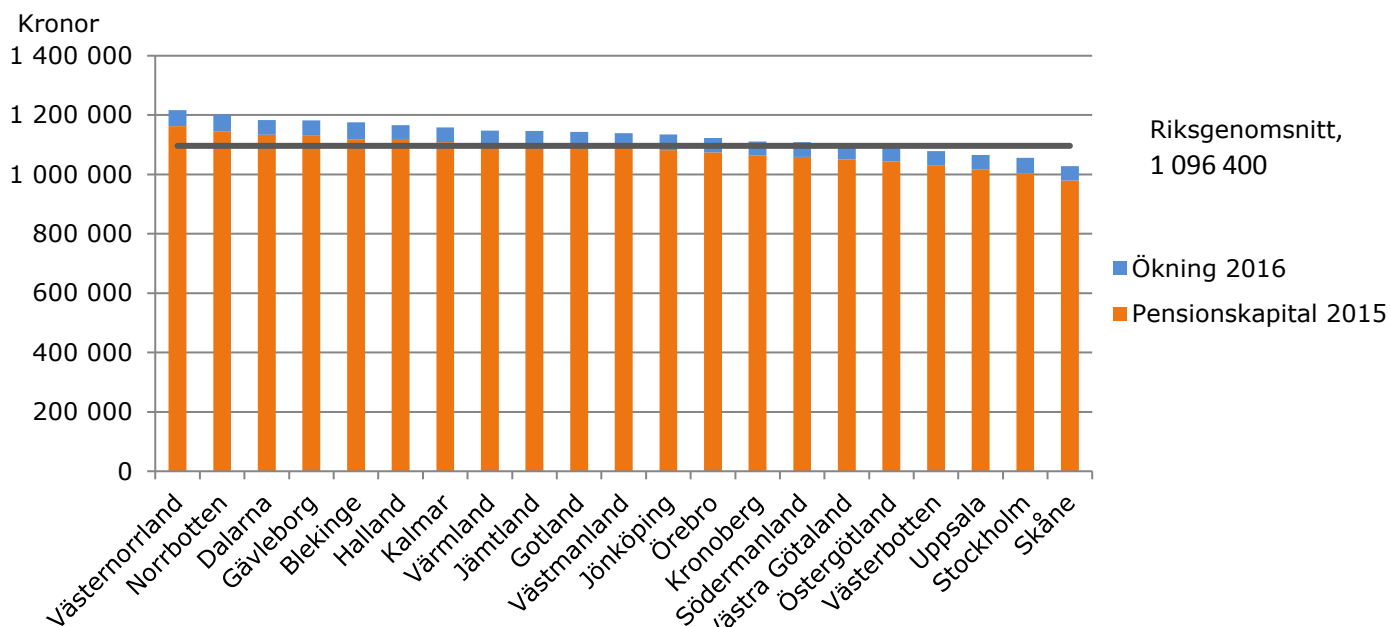
Antal personer, genomsnittligt intjänat pensionskapital (inkomst- och premiepension) mm uppdelat på län

	Antal personer	Andel av riket, procent	Genomsnittligt pensionskapital	Andel av totala pensionskapitalet, procent	Avvikelse från riksgenomsnittet, procent	Procentuell utveckling av medelvärdet från året innan
Västernorrland	126 604	2,3	1 216 972	2,6	11,0	4,7
Norrbottn	134 341	2,5	1 201 122	2,7	9,5	4,9
Dalarna	143 991	2,7	1 183 353	2,9	7,9	4,4
Gävleborg	145 342	2,7	1 182 250	2,9	7,8	4,5
Halland	168 299	3,1	1 176 017	3,3	7,3	5,2
Blekinge	79 592	1,5	1 166 469	1,6	6,4	4,2
Kalmar	122 670	2,3	1 158 363	2,4	5,6	4,4
Gotland	30 800	0,6	1 147 388	0,6	4,6	5,2
Värmland	144 172	2,7	1 146 916	2,8	4,6	4,5
Södermanland	145 981	2,7	1 142 966	2,8	4,2	4,5
Jämtland	67 300	1,2	1 138 537	1,3	3,8	4,1
Västmanland	139 822	2,6	1 134 989	2,7	3,5	4,9
Jönköping	186 255	3,4	1 122 431	3,5	2,4	4,4
Örebro	155 568	2,9	1 111 157	2,9	1,3	4,3
Västerbotten	145 899	2,7	1 108 934	2,7	1,1	4,7
Kronoberg	100 670	1,9	1 097 033	1,9	0,1	4,4
Västra Götaland	919 972	17,0	1 094 242	17,0	-0,2	4,8
Östergötland	243 406	4,5	1 078 150	4,4	-1,7	4,6
Uppsala	200 543	3,7	1 065 416	3,6	-2,8	4,9
Stockholm	1 303 995	24,1	1 056 255	23,2	-3,7	5,3
Skåne	704 999	13,0	1 027 466	12,2	-6,3	4,9
Riket	5 410 221	100,0	1 096 444	100,0	0,0	4,8



Figur 4

Genomsnittligt pensionskapital (inkomst- och premiepension) 2016 samt ökningen av medelvärdet från 2015 fördelat på län med riksgenomsnittet, 1 096 400 kronor, utritat som en rak linje



I tabellbilagan framgår att de relativa skillnaderna mellan kvinnor och män i genomsnittlig pensionsrätt och pensionsbehållning per län är ganska stora. Skillnaderna mellan kvinnor och män är lägst på Gotland och de större skillnaderna återfinns i Jönköpings och Västmanlands län.

## TYPFALL

Orange kuvert visar enbart intjänande och kapital av pensionsrätterna till den allmänna inkomst- och premiepensionen samt prognos för hur stor den allmänna pensionen blir vid fyra olika åldrar. Prognosen görs under förutsättningarna om oförändrade löner och en real avkastning i premiepensionen om 1,7 procent efter avgifter. För att bättre se till helheten avslutas denna promemoria med att beräkna det totala länsvisa utfallet för olika typfall. Inkomsten för typfallen motsvarar länets genomsnittliga pensionsgrundande inkomst inkl. pensionsgrundande belopp för barnårskatt mm (jfr tabellen nedan). Samtliga typfall är födda 1975 vilket motsvarar den genomsnittliga årskullen i kuvertet.

Utfallet för typfallen kan sägas visa i ett rent statistiskt förhållande, skillnaderna mellan länen i framtida pensionsutbetalningar för ett och samma typfall, där endast de pensionsgrundande inkomsterna/beloppen skiljer sig åt.

Samtliga typfall antas gå i pension vid 65 års ålder resp. 68 år 5 månader, vilket motsvarar den alternativa pensionsåldern<sup>2</sup> och började arbeta vid 23 års ålder.

Beräkningsförutsättningarna för typfallen är följande:

- Personerna är födda 1975 och går i pension vid 65 års ålder resp. 68 år och 5 månader.
- Löneinkomsterna antas i framtiden öka reallt med 1,8 procent per år. Historiskt antas de ha följt inkomstindex.
- Individernas inkomster under 2015 är uppräknade till 2016 med inkomstindex för 2016. Lönerna antas motsvara de länsvisa genomsnittsinkomsterna i tabellen nedan<sup>3</sup>.
- Individerna börjar arbeta vid 23 års ålder.
- Avkastningen på premiepensionerna motsvarar historiskt genomsnittlig avkastning för premiepensionen (ppm-index) och antas framöver öka med 3,5 procent reallt efter avgifter.
- Individerna antas följa SAF-LO avtalet<sup>4</sup>.
- Samtliga typfall antas ha en för riket genomsnittlig kommunalskattesats om 32,10 procent.<sup>5</sup>

<sup>2</sup> Den alternativa pensionsåldern är den ålder då pensionen som andel av slutlönen (kompensationsgrad) motsvarar pensionen som skulle ha erhållits vid 65 års ålder om livslängdsökningen hade uteblivit sedan 1994. Skälet till 1994 är det nya pensionssystemets införande skedde året efter.

<sup>3</sup> De länsvisa inkomsterna avser inkomsterna 2015 eftersom inkomsterna eftersläpar naturligt ett år p.g.a. taxeringen.

<sup>4</sup> De flesta löntagarna omfattas av SAF-LO-avtalet. Avtalet eller tjänstepensionsplanen är avgiftsbaserad och avgifterna börjar utgå från 25 års ålder med en premie om 4,5 procent av årslönen upp till taket om 7,5 inkomstbasbelopp och 30 procent av årslönen över 7,5 inkomstbasbelopp. De flesta nya avtal liksom LO-SAF är avgiftsbaserad och har i stort denna lösning. SAF-LO avtalet liksom de flesta andra avtal betalar inte in några nya premier efter 65 års ålder. Arbetstagaren kan dock komma överens med arbetsgivaren att fortsätta få premier inbetalda om man fortsätter arbeta efter 65. I beräkningarna har inga nya tjänstepensionsrätter intjänats efter 65 år.

<sup>5</sup> Skälet till en och samma kommunalskattesats är att variationerna mellan de kommunala skattesatserna till stor del enbart avspeglar kommunala skillnader i kommuninvånarnas önskemål om kommunal service eftersom det kommunala kostnadsutjämningsystemet ska ta hänsyn till strukturella regionala kostnadsskillnaderna och inkomstutjämnningen mellan kommunerna ska ta hänsyn till inkomsts skillnader. Skatterna är beräknade utifrån gällande regler. Till den kommunala skattesatsen har begravningsavgiften lagt till som i snitt uppgår till 0,22 procent. Kyrkoavgiften är inte medräknad eftersom den är frivillig och betraktas som privat konsumtion.

2017-02-08

I tabell 6 nedan ges de länsvisa löneinkomsterna som antas vara desamma som pensionsgrundande inkomsterna och pensionsgrundande beloppen<sup>6</sup> för de länsvisa typfallen:

Tabell 6

Länsvisa genomsnittliga pensionsgrundande inkomster och pensionsgrundande belopp för personer födda 1975

Län	Genomsnittlig pensionsgrundande inkomst och belopp	Andel av riket, %
Stockholm	28 460	5,3
Uppsala	28 040	3,7
Halland	27 340	1,1
Västra Götaland	27 100	0,2
Norrbottn	26 910	-0,5
Östergötland	26 650	-1,4
Västerbotten	26 470	-2,1
Västernorrland	26 460	-2,1
Västmanland	26 420	-2,3
Kronoberg	26 390	-2,4
Skåne	26 280	-2,8
Jönköping	26 140	-3,3
Örebro	26 090	-3,5
Dalarna	26 030	-3,7
Södermanland	25 980	-3,9
Blekinge	25 970	-3,9
Värmland	25 890	-4,2
Jämtland	25 750	-4,7
Gävleborg	25 680	-5,0
Kalmar	25 550	-5,5
Gotland	24 570	-9,1
Riket	27 040	0,0

Givet förutsättningarna ovan beräknas utfallet för de länsvisa typfallen till följande för pensionering vid 65 respektive 68,4 år. Resultatet som redovisas är enbart inkomsterna före och efter skatt och avspeglar inte eventuella skillnader i inkomsterna efter boendekostnaden eller andra levnadsomkostnader.

<sup>6</sup> Pensionsgrundande inkomsterna begränsas i det allmänna pensionssystemet till 8,07 inkomstbasbelopp (2015 var inkomstbasbeloppet 58 100 kronor). Maximal pensionsrätt ges dock enbart för pensionsgrundande inkomster upp till 7,5 inkomstbasbelopp eftersom egenavgiften om 7 procent inte medger någon pensionsrätt [ $7,5 \approx 8,07 \times (1 - 0,07)$ ]. Till de pensionsgrundande inkomsterna läggs de pensionsgrundande beloppen till och pensionsrätten för inkomsten/beloppen begränsas till taket om 7,5 inkomstbasbelopp. Eftersom de taxerade inkomsterna var begränsade till taket om 435 750 kronor medför det en viss underskattning av tjänstepensionen då premierna för dessa utgår med 4,5 procent på inkomster under 7,5 inkomstbasbelopp och 30 procent av inkomsten som överstiger 7,5 inkomstbasbelopp.

Tabell 7

Pensionering vid 65 års ålder och pensioner före och efter skatt uttryckta i 2016 års priser och löner per månad, sorterat efter total pension

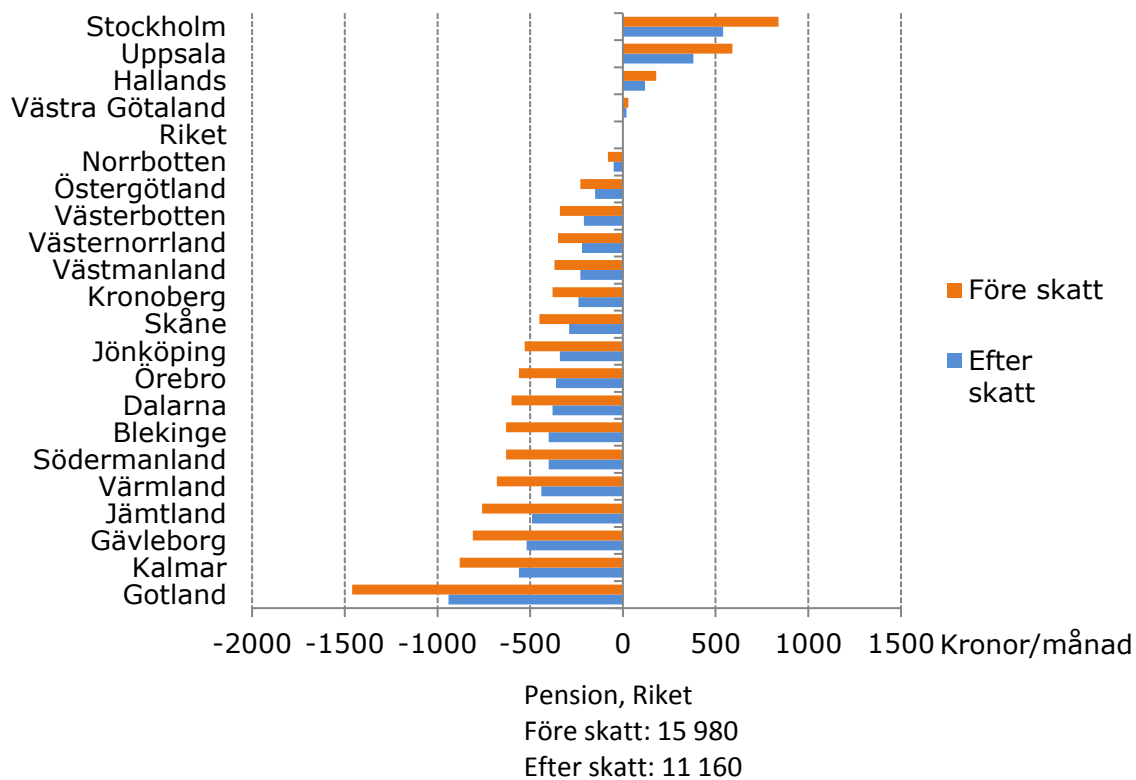
Län	Summa, Pension	Allmän- pension	Tjänste- pension	Pension som avvikelse från rikssnittet, %	Pension efter skatt	Netto som avvikelse från rikssnittet, %
Stockholm	16 820	12 520	4 300	5,3	11 700	4,8
Uppsala	16 570	12 330	4 240	3,7	11 540	3,4
Hallands	16 160	12 030	4 130	1,1	11 280	1,1
Västra Götaland	16 010	11 920	4 100	0,2	11 180	0,2
Norrbottn	15 900	11 840	4 070	-0,5	11 110	-0,4
Östergötland	15 750	11 720	4 030	-1,4	11 010	-1,3
Västerbotten	15 640	11 640	4 000	-2,1	10 950	-1,9
Västernorrland	15 630	11 630	4 000	-2,2	10 940	-2,0
Västmanland	15 610	11 620	4 000	-2,3	10 930	-2,1
Kronoberg	15 600	11 610	3 990	-2,4	10 920	-2,2
Skåne	15 530	11 560	3 980	-2,8	10 870	-2,6
Jönköping	15 450	11 490	3 950	-3,3	10 820	-3,0
Örebro	15 420	11 480	3 950	-3,5	10 800	-3,2
Dalarna	15 380	11 440	3 940	-3,8	10 780	-3,4
Södermanland	15 350	11 430	3 930	-3,9	10 760	-3,6
Blekinge	15 350	11 410	3 930	-3,9	10 760	-3,6
Värmland	15 300	11 390	3 920	-4,3	10 720	-3,9
Jämtland	15 220	11 320	3 900	-4,8	10 670	-4,4
Gävleborg	15 170	11 290	3 880	-5,1	10 640	-4,7
Kalmar	15 100	11 230	3 860	-5,5	10 600	-5,0
Gotland	14 520	10 800	3 720	-9,1	10 220	-8,4
Riket	15 980	11 890	4 090	0,0	11 160	0,0

Beloppen är avrundade så summan av delarna överensstämmer inte nödvändigtvis med totalsumman. I den allmänna pensionen ingår den sista intjänade pensionsrätten, som annars av taxeringskäl tillkommer året efter.

Jämfört med riket kommer typfallet från Gotland att få 1 460 kronor lägre i pension per månad uttryckt i dagens lönenivå. Pensionerna är dock beskattningsbara och efter skatt utgör skillnaden 940 kronor. Typfallet från Stockholm beräknas få 540 kronor mer än riksgenomsnittet i pension efter skatt per månad uttryckt i dagens lönenivå. Enligt prognosen kommer stockholmpensionären att få 1 480 kronor mer i pension per månad efter skatt, jämfört med en pensionär bosatt på Gotland.

Figur 5

Skillnad i pensioner länsvis före och efter skatt jämfört med hela riket, pensionering vid 65 års ålder, uttryckt 2016 års lönenivå per månad



I tabell 8 visas motsvarande information för pensionering vid alternativ ålder, 68,4 år för personer födda 1975.

Tabell 8

Pensionering vid 68,4 års ålder och pensioner före och efter skatt uttryckta i 2016 års priser och löner per månad

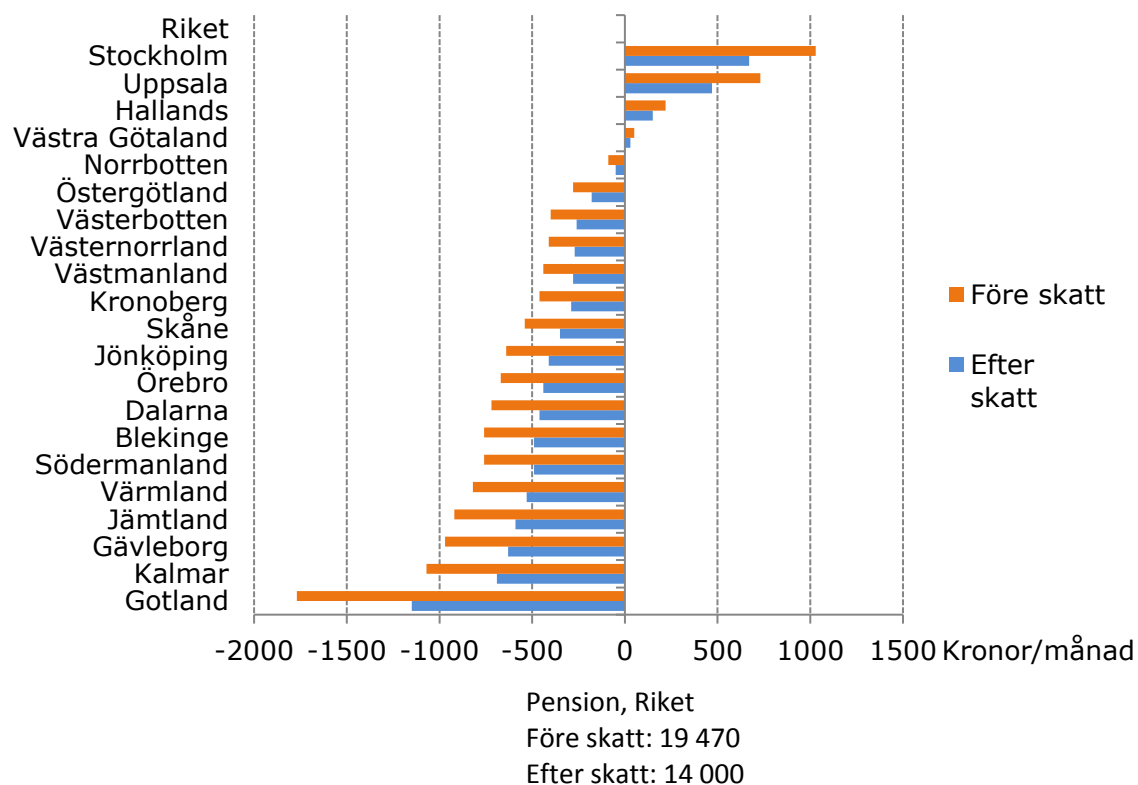
Län	Summa, Pension	Allmän- pension	Tjänste- pension	Pension som avvikelse från rikssnittet, %	Pension efter skatt	Netto som avvikelse från rikssnittet, %
Stockholm	20 500	15 430	5 070	5,3	14 670	4,8
Uppsala	20 200	15 190	5 000	3,7	14 470	3,4
Hallands	19 690	14 820	4 870	1,1	14 150	1,1
Västra Götaland	19 520	14 690	4 830	0,3	14 030	0,2
Norrbottn	19 380	14 590	4 800	-0,5	13 950	-0,4
Östergötland	19 190	14 440	4 750	-1,4	13 820	-1,3
Västerbotten	19 070	14 350	4 720	-2,1	13 740	-1,9
Västernorrland	19 060	14 330	4 720	-2,1	13 730	-1,9
Västmanland	19 030	14 320	4 710	-2,3	13 720	-2,0
Kronoberg	19 010	14 310	4 710	-2,4	13 710	-2,1
Skåne	18 930	14 240	4 690	-2,8	13 650	-2,5
Jönköping	18 830	14 170	4 660	-3,3	13 590	-2,9
Örebro	18 800	14 140	4 650	-3,4	13 560	-3,1
Dalarna	18 750	14 110	4 640	-3,7	13 540	-3,3
Södermanland	18 710	14 080	4 630	-3,9	13 510	-3,5
Blekinge	18 710	14 070	4 630	-3,9	13 510	-3,5
Värmland	18 650	14 040	4 620	-4,2	13 470	-3,8
Jämtland	18 550	13 960	4 590	-4,7	13 410	-4,2
Gävleborg	18 500	13 920	4 580	-5,0	13 370	-4,5
Kalmar	18 400	13 840	4 560	-5,5	13 310	-4,9
Gotland	17 700	13 310	4 380	-9,1	12 850	-8,2
Riket	19 470	14 650	4 820	0,0	14 000	0,0

Beloppen är avrundade så summan av delarna överensstämmer inte nödvändigtvis med totalsumman.

2017-02-08

Figur 6

Skillnader i pensioner länsvis före och efter skatt jämfört med riket, pensionering vid 68,4 års ålder uttryckt i 2016 års priser och löner per månad



Senarelagd pensionering (68,4 år jämfört med pensionering vid 65 års ålder) innebär att de länsvisa skillnaderna ökar. Pensionering vid 68,4 år medför t.ex. att boende på Gotland beräknas få 1 150 kronor mindre per månad efter skatt i jämförelse med riket och att stockholmarna får 670 kronor/månad mer än genomsnittet i riket uttryckt i 2016 års lönenivåer. Skälet till den ökade skillnaden är att det allmänna pensionssystemet ser till hela livsinkomsten och ytterligare arbete efter 65 års ålder innebär att nya pensionsrätter intjänas. För tjänstepensionen gäller att inga nya pensionsrätter tjänas in efter 65 års ålder. För båda pensionssystemen innebär ett senare uttag av pension pensionskapitalet förräntas en längre tid och att ett lägre delningstal (högre pension) används när pensionen fastställs. I tabellbilaga finns motsvarande tabell uttryckt i fasta priser.

Förklaringen till att delningstalet minskar vid stigande pensionsålder är att pension förväntas betalas ut under färre år. Ett längre arbetsliv och/eller ökad grad av förvärvsarbete ger bättre inkomster både före och efter skatt. För dem med låga inkomster kan dock betydande margineffekter uppkomma av att bl.a. garantipensionen och bostadstillägget till pensionärer är inkomstberoende och räknas av med ökad inkomst. Även grundavdragets puckelform kan bidra till vissa margineffekter.

Pensionsökningen mellan tabell 7 och 8 ovan (pensionering vid 65 år respektive 68,4 år) visar att pensionen brutto ökar med 21-23 procent (drygt 6 procent per år, högre för inkomst- och premiepension än för tjänstepensionen). Netto ökar pensionen med knappt 25-27 procent (knappt 7 procent per år). Skälet till högre ökning efter skatt än före skatt beror på att de som vid utgången av året har fyllt 66 år får ett förhöjt grundavdrag.

I tabell 9 ges kommunvis löneinkomsterna för de 10 kommuner med högst respektive lägst inkomst som antas vara desamma som pensionsgrundande inkomsterna och pensionsgrundande beloppen<sup>7</sup> för de kommunvisa typfallen.

Tabell 9

Kommunvisa genomsnittliga pensionsgrundande inkomster och pensionsgrundande belopp för födda 1975

Kommun	Genomsnittlig pensionsgrundande inkomst och belopp	I förhållande till riket, %
Danderyd	31 920	18,1
Täby	31 470	16,4
Lomma	31 340	15,9
Lidingö	30 780	13,8
Vallentuna	30 750	13,7
Knivsta	30 680	13,5
Nacka	30 670	13,4
Vaxholm	30 570	13,1
Ekerö	30 510	12,8
Nykvarn	30 260	11,9
Ockelbo	23 210	-14,1
Haparanda	23 210	-14,1
Flen	23 060	-14,7
Vilhelmina	23 000	-14,9
Åsele	22 830	-15,6
Högsby	22 720	-16,0
Gullspång	21 490	-20,5
Ljusnarsberg	21 420	-20,8
Sorsele	21 360	-21,0
Ragunda	21 010	-22,3
Riket	27 040	0

Givet förutsättningarna ovan beräknas utfallet för de kommunvisa typfallen till följande för pensionering vid 65. Resultatet som redovisas är enbart inkomsterna före och efter skatt och avspeglar inte eventuella skillnader i inkomsterna efter boendekostnaden eller andra levnadsomkostnader.

<sup>7</sup> Pensionsgrundande inkomsterna begränsas i det allmänna pensionssystemet till 8,07 inkomstbasbelopp (2015 var ett inkomstbasbelopp 58 100 kronor). Maximal pensionsrätt ges dock enbart för pensionsgrundande inkomster upp till 7,5 inkomstbasbelopp eftersom egenavgiften om 7 procent inte medger någon pensionsrätt [ $7,5 \approx 8,07 \times (1 - 0,07)$ ]. Till de pensionsgrundande inkomsterna läggs de pensionsgrundande beloppen till och pensionsrätten för inkomsten/beloppen begränsas till taket om 7,5 inkomstbasbelopp. Eftersom de taxerade inkomsterna var begränsade till taket om 435 750 kronor medför det en viss underskattning av tjänstepensionen då premierna för dessa utgår med 4,5 procent på inkomster under 7,5 inkomstbasbelopp och 30 procent av inkomsten som överstiger 7,5 inkomstbasbelopp.



Tabell 10

Pensionering vid 65 års ålder och pensioner före och efter skatt uttryckta i 2016 års priser och löner per månad, sorterat efter total pension, kommunvis

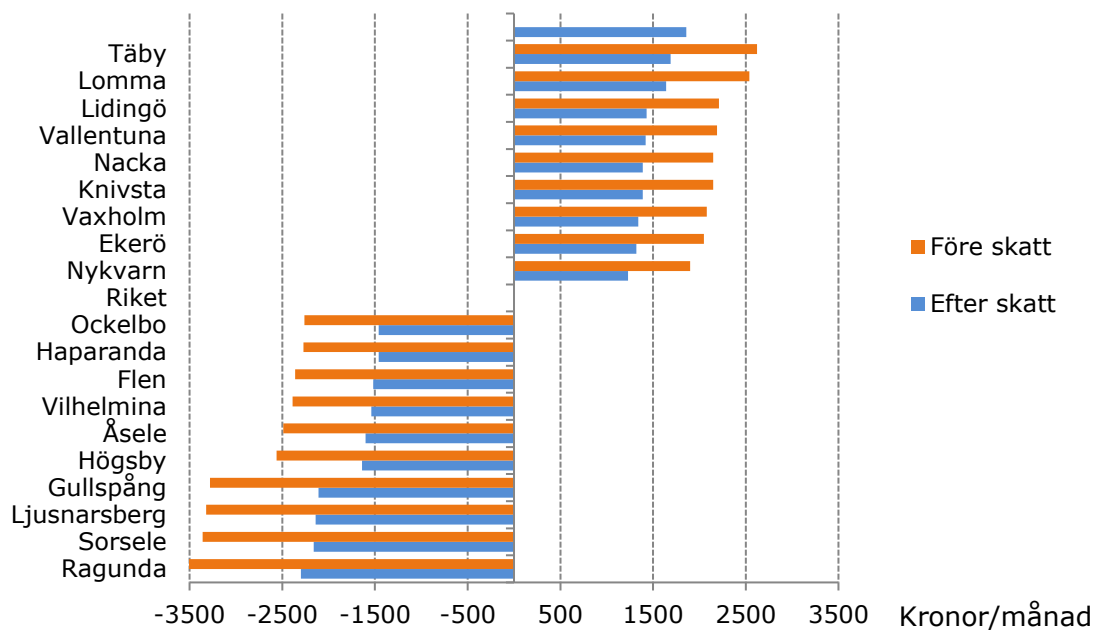
Län	Summa, Pension	Allmän- pension	Tjänste- pension	Pension som avvikelse från rikssnittet, %	Pension efter skatt	Netto som avvikelse från rikssnittet, %
Danderyd	18 860	14 050	4 820	18,0	13 020	16,7
Täby	18 600	13 840	4 750	16,4	12 850	15,1
Lomma	18 520	13 790	4 730	15,9	12 800	14,7
Lidingö	18 190	13 530	4 650	13,8	12 590	12,8
Vallentuna	18 170	13 520	4 650	13,7	12 580	12,7
Knivsta	18 130	13 490	4 630	13,5	12 550	12,5
Nacka	18 130	13 490	4 630	13,5	12 550	12,5
Vaxholm	18 060	13 440	4 620	13,0	12 500	12,0
Ekerö	18 030	13 420	4 610	12,8	12 480	11,8
Nykvarn	17 880	13 310	4 570	11,9	12 390	11,0
Ockelbo	13 720	10 210	3 510	-14,1	9 700	-13,1
Haparanda	13 710	10 210	3 510	-14,2	9 700	-13,1
Flen	13 620	10 130	3 490	-14,8	9 640	-13,6
Vilhelmina	13 590	10 100	3 480	-15,0	9 620	-13,8
Åsele	13 490	10 040	3 460	-15,6	9 560	-14,3
Högsby	13 420	9 990	3 440	-16,0	9 520	-14,7
Gullspång	12 700	9 450	3 260	-20,5	9 050	-18,9
Ljusnarsberg	12 660	9 410	3 240	-20,8	9 020	-19,2
Sorsele	12 620	9 380	3 240	-21,0	9 000	-19,4
Ragunda	12 410	9 230	3 180	-22,3	8 860	-20,6
Riket	15 980	11 890	4 090	0,0	11 160	0,0

Beloppen är avrundade så summan av delarna överensstämmer inte nödvändigtvis med totalsumman. I den allmänna pensionen ingår den sista intjänade pensionsrätten, som annars av taxeringskäl tillkommer året efter.

Jämfört med riket kommer typfallet från Ragunda att få 3 570 kronor lägre i pension per månad uttryckt i dagens lönenivå. Pensionerna är dock beskattningsbara och efter skatt utgör skillnaden 2 300 kronor. Typfallet från Danderyd beräknas få 1 860 kronor mer än riksgenomsnittet i pension efter skatt per månad uttryckt i dagens lönenivå. Enligt prognosen kommer pensionären bosatt i Danderyd därmed att få 4 160 kronor mer i pension per månad jämfört med en pensionär bosatt i Ragunda.

Figur 7

Skillnad i pensioner kommunvisvis före och efter skatt jämfört med hela riket, pensionering vid 65 års ålder, uttryckt 2016 års lönenivå per månad. 10 kommuner med högsta respektive lägsta pensionsgrundande inkomster



2017-02-08

## Tabellbilaga

## Antal personer, genomsnittlig intjänad pensionsrätt 2015 mm uppdelat på kön och län

Län	Antal			Befolknings- förändring, procent (antal sparare)	Genomsnittlig pensionsrätt (inkomst- och premiepension)			Avvikelse från riksgenomsnittet (49 056)		
	Kvinnor	Män	Totalt		Kvinnor	Män	Totalt	Kvinnor	Män	Totalt
Stockholm	647 917	656 078	1 303 995	1,4	49 291	53 236	51 276	235	4 180	2 220
Norrbottnen	64 378	69 963	134 341	-0,7	47 231	53 858	50 682	-1 825	4 802	1 626
Halland	83 856	84 443	168 299	0,9	46 522	54 336	50 443	-2 534	5 280	1 386
Västernorrland	61 960	64 644	126 604	-0,2	46 615	52 660	49 701	-2 442	3 604	645
Västmanland	68 708	71 114	139 822	0,7	45 492	53 014	49 318	-3 564	3 958	262
Jönköping	90 809	95 446	186 255	0,9	45 249	53 083	49 263	-3 808	4 027	207
Västra Götaland	454 178	465 794	919 972	1,0	45 951	51 979	49 003	-3 105	2 922	-53
Uppsala	99 897	100 646	200 543	1,2	45 746	52 057	48 913	-3 310	3 001	-143
Dalarna	70 603	73 388	143 991	0,3	45 432	51 728	48 641	-3 624	2 672	-415
Kronoberg	48 853	51 817	100 670	0,8	44 957	51 782	48 470	-4 099	2 726	-586
Södermanland	72 335	73 646	145 981	0,6	45 185	51 696	48 470	-3 871	2 639	-587
Blekinge	38 612	40 980	79 592	0,2	45 196	51 477	48 430	-3 860	2 421	-626
Gävleborg	71 485	73 857	145 342	0,3	44 862	51 568	48 270	-4 195	2 512	-787
Västerbotten	71 143	74 756	145 899	0,4	44 971	51 384	48 257	-4 085	2 328	-799
Örebro	77 048	78 520	155 568	1,0	44 759	51 328	48 075	-4 297	2 272	-981
Kalmar	60 141	62 529	122 670	0,0	44 491	51 459	48 043	-4 565	2 402	-1 014
Östergötland	118 555	124 851	243 406	0,9	44 467	51 044	47 840	-4 590	1 987	-1 216
Jämtland	33 099	34 201	67 300	0,1	45 365	48 832	47 127	-3 691	-224	-1 929
Värmland	70 817	73 355	144 172	0,1	44 203	49 046	46 667	-4 853	-11	-2 389

2017-02-08

Skåne	352 219	352 780	704 999	1,0	43 869	49 211	46 542	-5 187	155	-2 514
Gotland	15 396	15 404	30 800	-0,1	43 532	46 734	45 133	-5 524	-2 323	-3 923
Riket	2 672 009	2 738 212	5 410 221	0,9	46 188	51 855	49 056	-2 868	2 799	0
Utland	250 875	374 787	625 663	2,3	2 752	3 747	3 348	-46 305	-45 309	-45 708

Antal personer, genomsnittligt intjänat pensionskapital 2016 mm uppdelat på kön och län

Län	Antal			Befolknings- förändring, procent (antal sparare)	Genomsnittligt pensionskapital			Avvikelse från riksgenomsnittet (1 096 444)		
	Kvinnor	Män	Totalt		Kvinnor	Män	Totalt	Kvinnor	Män	Totalt
Västernorrland	61 960	64 644	126 604	-0,2	1 122 365	1 307 651	1 216 972	25 920	211 207	120 528
Norrbottnen	64 378	69 963	134 341	-0,7	1 113 853	1 281 424	1 201 122	17 409	184 980	104 677
Dalarna	70 603	73 388	143 991	0,3	1 084 206	1 278 737	1 183 353	-12 238	182 293	86 909
Gävleborg	71 485	73 857	145 342	0,3	1 077 787	1 283 357	1 182 250	-18 658	186 913	85 805
Halland	83 856	84 443	168 299	0,9	1 069 370	1 281 922	1 176 017	-27 075	185 478	79 572
Blekinge	38 612	40 980	79 592	0,2	1 070 021	1 257 344	1 166 469	-26 423	160 900	70 025
Kalmar	60 141	62 529	122 670	0,0	1 060 855	1 252 147	1 158 363	-35 589	155 703	61 919
Gotland	15 396	15 404	30 800	-0,1	1 107 404	1 187 352	1 147 388	10 960	90 908	50 944
Värmland	70 817	73 355	144 172	0,1	1 062 000	1 228 895	1 146 916	-34 445	132 450	50 472
Södermanland	72 335	73 646	145 981	0,6	1 051 138	1 233 159	1 142 966	-45 307	136 715	46 521
Jämtland	33 099	34 201	67 300	0,1	1 079 369	1 195 797	1 138 537	-17 075	99 353	42 092
Västmanland	68 708	71 114	139 822	0,7	1 026 492	1 239 816	1 134 989	-69 952	143 372	38 545
Jönköping	90 809	95 446	186 255	0,9	1 014 264	1 225 343	1 122 431	-82 181	128 898	25 986
Örebro	77 048	78 520	155 568	1,0	1 021 415	1 199 217	1 111 157	-75 030	102 773	14 713
Västerbotten	71 143	74 756	145 899	0,4	1 024 976	1 188 836	1 108 934	-71 469	92 391	12 490
Kronoberg	48 853	51 817	100 670	0,8	996 766	1 191 565	1 097 033	-99 678	95 121	589

2017-02-08

Dok.bet.  
 Version  
 Dnr/ref.

Västra Götaland	454 178	465 794	919 972	1,0	1 011 942	1 174 490	1 094 242	-84 502	78 046	-2 202
Östergötland	118 555	124 851	243 406	0,9	993 029	1 158 977	1 078 150	-103 415	62 533	-18 295
Uppsala	99 897	100 646	200 543	1,2	984 255	1 145 973	1 065 416	-112 190	49 529	-31 028
Stockholm	647 917	656 078	1 303 995	1,4	1 009 908	1 102 026	1 056 255	-86 536	5 582	-40 189
Skåne	352 219	352 780	704 999	1,0	953 464	1 101 350	1 027 466	-142 980	4 906	-68 978
Riket	2 672 009	2 738 212	5 410 221	0,9	1 018 864	1 172 149	1 096 444	-77 580	75 704	0
Utland	250 875	374 787	625 663	2,3	198 773	201 724	200 541	-897 672	-894 721	-895 904

Den relativa skillnaden i genomsnittlig pensionsrätt och pensionsbehållning mellan kvinnor och män är störst i Hallands län och minst i Stockholms län. Kontrolleras för åldersskillnader återfinns de minsta skillnaderna i Stockholm resp. på Gotland och större skillnader mellan könen återfinns i Hallands, Jönköpings och Kronobergs län.

2017-02-08

## Förväntad livslängd vid 65, Alternativ pensionsålder, Tid som pensionär

Årskull	Fyller 65 år	Förväntad livslängd vid 65	Alternativ pensionsålder	Tid som pensionär
1930	1995	82 år och 11 mån	65 år	17 år och 11 mån
1952	2017	85 år och 6 mån	66 år och 7 mån	19 år och 2 mån
1953	2018	85 år och 7 mån	66 år och 9 mån	19 år och 2 mån
1954	2019	85 år och 8 mån	66 år och 11 mån	19 år och 1 mån
1955	2020	85 år och 10 mån	67 år och 1 mån	19 år och 1 mån
1956	2021	85 år och 11 mån	67 år och 2 mån	19 år och 1 mån
1957	2022	86 år	67 år och 3 mån	19 år och 1 mån
1958	2023	86 år och 1 mån	67 år och 4 mån	19 år och 2 mån
1959	2024	86 år och 2 mån	67 år och 5 mån	19 år och 2 mån
1960	2025	86 år och 4 mån	67 år och 6 mån	19 år och 2 mån
1961	2026	86 år och 5 mån	67 år och 7 mån	19 år och 3 mån
1962	2027	86 år och 6 mån	67 år och 8 mån	19 år och 3 mån
1963	2028	86 år och 7 mån	67 år och 9 mån	19 år och 3 mån
1964	2029	86 år och 8 mån	67 år och 10 mån	19 år och 3 mån
1965	2030	86 år och 10 mån	67 år och 11 mån	19 år och 4 mån
1966	2031	86 år och 11 mån	67 år och 11 mån	19 år och 5 mån
1967	2032	87 år	68 år	19 år och 5 mån
1968	2033	87 år och 1 mån	68 år	19 år och 6 mån
1969	2034	87 år och 2 mån	68 år och 1 mån	19 år och 6 mån
1970	2035	87 år och 3 mån	68 år och 1 mån	19 år och 7 mån
1971	2036	87 år och 5 mån	68 år och 2 mån	19 år och 8 mån
1972	2037	87 år och 6 mån	68 år och 3 mån	19 år och 8 mån
1973	2038	87 år och 7 mån	68 år och 3 mån	19 år och 9 mån
1974	2039	87 år och 8 mån	68 år och 4 mån	19 år och 9 mån
1975	2040	87 år och 9 mån	68 år och 5 mån	19 år och 9 mån

2017-02-08

1976	2041	87 år och 10 mån	68 år och 6 mån	19 år och 9 mån
1977	2042	87 år och 11 mån	68 år och 7 mån	19 år och 10 mån
1978	2043	88 år	68 år och 8 mån	19 år och 10 mån
1979	2044	88 år och 2 mån	68 år och 9 mån	19 år och 10 mån
1980	2045	88 år och 3 mån	68 år och 10 mån	19 år och 10 mån
1981	2046	88 år och 4 mån	68 år och 10 mån	19 år och 11 mån
1982	2047	88 år och 5 mån	68 år och 11 mån	19 år och 11 mån
1983	2048	88 år och 6 mån	68 år och 11 mån	20 år
1984	2049	88 år och 7 mån	69 år	20 år
1985	2050	88 år och 8 mån	69 år	20 år och 1 mån
1986	2051	88 år och 9 mån	69 år och 1 mån	20 år och 1 mån
1987	2052	88 år och 10 mån	69 år och 2 mån	20 år och 2 mån
1988	2053	88 år och 11 mån	69 år och 2 mån	20 år och 2 mån
1989	2054	89 år	69 år och 3 mån	20 år och 2 mån
1990	2055	89 år och 1 mån	69 år och 4 mån	20 år och 3 mån
1991	2056	89 år och 2 mån	69 år och 5 mån	20 år och 3 mån
1992	2057	89 år och 3 mån	69 år och 6 mån	20 år och 3 mån
1993	2058	89 år och 4 mån	69 år och 6 mån	20 år och 3 mån
1994	2059	89 år och 5 mån	69 år och 7 mån	20 år och 3 mån
1995	2060	89 år och 6 mån	69 år och 8 mån	20 år och 3 mån
1996	2061	89 år och 7 mån	69 år och 9 mån	20 år och 3 mån
1997	2062	89 år och 8 mån	69 år och 9 mån	20 år och 4 mån
1998	2063	89 år och 9 mån	69 år och 10 mån	20 år och 5 mån
1999	2064	89 år och 10 mån	69 år och 10 mån	20 år och 5 mån
2000	2065	89 år och 11 mån	69 år och 11 mån	20 år och 5 mån
2001	2066	90 år	69 år och 11 mån	20 år och 6 mån
2002	2067	90 år och 1 mån	70 år	20 år och 6 mån

2017-02-08

2003	2068	90 år och 2 mån	70 år	20 år och 7 mån
2004	2069	90 år och 3 mån	70 år och 1 mån	20 år och 7 mån
2005	2070	90 år och 4 mån	70 år och 1 mån	20 år och 8 mån
2006	2071	90 år och 4 mån	70 år och 2 mån	20 år och 8 mån
2007	2072	90 år och 5 mån	70 år och 3 mån	20 år och 7 mån
2008	2073	90 år och 6 mån	70 år och 3 mån	20 år och 8 mån
2009	2074	90 år och 7 mån	70 år och 4 mån	20 år och 8 mån
2010	2075	90 år och 8 mån	70 år och 5 mån	20 år och 8 mån
2011	2076	90 år och 9 mån	70 år och 6 mån	20 år och 8 mån
2012	2077	90 år och 10 mån	70 år och 7 mån	20 år och 8 mån
2013	2078	90 år och 11 mån	70 år och 8 mån	20 år och 8 mån
2014	2079	90 år och 11 mån	70 år och 9 mån	20 år och 8 mån
2015	2080	91 år	70 år och 10 mån	20 år och 7 mån
2016	2081	91 år och 1 mån	70 år och 11 mån	20 år och 7 mån

---