

Återkrav

Vägledning
2012:2 version 4

PENSIONS
MYNDIGHETEN

Innehåll

Förkortningar	5
Läsanvisningar	7
1 Inledning	8
2 Sammanträffande av förmåner – inte återkrav	10
3 Allmänt om återkrav	11
3.1 Tillämplig lagstiftning.....	11
3.1.1 Socialförsäkringsbalken.....	11
3.1.2 Lagstiftning före den 1 januari 2011.....	11
3.1.3 Vilken lag ska tillämpas?.....	12
3.2 Bestämmelser om ändring till den försäkrades nackdel kontra bestämmelser om återkrav.....	12
3.3 När Pensionsmyndigheten har försummat avdrag enligt regeln om sammanträffande av förmåner.....	12
3.4 Mindre belopp i felutbetalning – inte återkrav.....	12
4 Vem kan Pensionsmyndigheten återkräva ersättning från?	14
4.1 Vårdnadshavare/förmyndare.....	14
4.2 God man och förvaltare.....	14
4.3 Ersättning till fel person.....	14
4.4 Dödsbo.....	15
4.5 Viss del av utbetalningen har skickats till Kronofogdemyndigheten.....	15
5 Återbetalningsskyldighet	16
5.1 Återbetalningsskyldighet i två olika situationer.....	16
5.2 Utredning om återbetalningsskyldighet.....	17
5.3 Särskilt om återbetalningsskyldighet vid minskad pensionsrätt eller pensionspoäng.....	17
5.4 Särskilt om premiepension och återbetalningsskyldighet.....	18
6 Återbetalningsskyldighet när den försäkrade har orsakat den felaktiga utbetalningen	20
6.1 Oriktiga uppgifter.....	20
6.2 Uppgifts- och anmälningsskyldighet.....	21
6.2.1 När uppgifts- och anmälningsskyldighet kan anses ha inträtt.....	23
6.2.2 Den försäkrade har anmält uppgifter till Pensionsmyndigheten i annat sammanhang.....	24
6.2.3 Uppgifter från annan än den försäkrade.....	25
7 Återbetalningsskyldighet när felutbetalningen inte är orsakad av den försäkrade	26
7.1 Bedömningen av har insett eller skäligen borde ha insett.....	26
7.1.1 Vid vilken tidpunkt kan den försäkrade anses senast skäligen bort inse.....	27
7.1.2 Vilka uppgifter ska ligga till grund för bedömningen.....	27

7.1.3	Exempel på omständigheter som påverkar bedömningen.....	28
7.1.4	Har insett eller skäligen borde ha insett i förhållande till vårdnadshavare/förmyndare	31
7.2	Extraordinära förhållanden	32
7.2.1	En person anträffas död	32
7.2.2	Dödförklaring	33
8	Eftergift.....	35
8.1	Allmänt.....	35
8.1.1	Referat ur Lavins bok	35
8.2	En sammanvägd bedömning av skälen för och emot eftergift.....	36
8.2.1	Betydelsen av skälen för återbetalningsskyldighet	37
8.2.2	Tidsperspektiv	38
8.3	Skäl för eftergift	38
8.3.1	Den försäkrades uppfattning om utbetalningens riktighet.....	38
8.3.2	Bristande betalningsförmåga	39
8.3.3	Större återkravsbelopp eller lång återkravsperiod	40
8.3.4	Lång tid mellan utbetalning och beslut om återkrav.....	41
8.3.5	Den försäkrades ålder och hälsa	41
8.3.6	Pensionsmyndigheten har medverkat till oriktiga uppgifter i försäkringsärendet.....	41
8.3.7	Pensionsmyndigheten har känt till felaktiga uppgifter eller ändrade förhållanden.....	41
8.4	Skäl som talar mot eftergift.....	42
8.4.1	Den försäkrade vill betala tillbaka	42
8.4.2	Misstänkt brott	42
8.4.3	Försumlighet och upprepade felutbetalningar.....	42
8.5	Praxis – eftergift	43
9	Beräkning av återkravsbeloppet.....	45
9.1	Allmänt.....	45
9.2	Särskilt om bostadstillägg.....	45
9.3	Felutbetalningen ska avse bruttobelopp	47
9.3.1	Felutbetalningen avser innevarande år	47
9.3.2	Felutbetalningen gäller annan tid än innevarande år	48
9.3.3	Omtaxering av Skatteverket - för annan tid än innevarande år	48
10	Hur långt tillbaka i tiden kan ett återkrav sträcka sig?.....	49
10.1	Preskriptionsbestämmelser	49
11	Kort om utredningen och beslutet	50
11.1	Utredningen	50
11.2	Kommunicering	50
11.3	Beslutet.....	51
11.3.1	Uppgifter i beslutsunderlaget	52
11.3.2	Dokumentation	52
11.3.3	Hänvisningar i beslut enligt socialförsäkringsbalken.....	52
11.3.4	Underrättelse, omprövning och överklagande	53
12	Återkrav mot ett dödsbo.....	54
12.1	Den försäkrade har fått den felaktiga utbetalningen	54
12.2	Dödsboet har fått den felaktiga utbetalningen	54
12.3	Eftergiftsbedömningen	55
12.4	Bouppteckning, dödsboanmälan, bodelning och tilläggsbouppteckning.....	55

13	Utbetalning till fel person (misstagsbetalning)	57
13.1	Condictio indebiti	57
13.1.1	Inget beslut om återkrav	57
13.1.2	Om den försäkrade inte betalar	58
14	Återkrav i internationella förhållanden	59
14.1	Återkrav av felaktigt utbetalda förmåner enligt artikel 71 och 72 i förordningen 987/2009	59
14.1.1	Sverige har ett krav på återbetalning av felaktigt utbetalda förmåner	60
14.1.2	Ett annat medlemsland har ett krav på återbetalning av felaktigt utbetalade förmåner	60
14.1.3	Artikel 72.2	61
14.2	Anmälningsskyldighet.....	61
14.3	Omständighet som kan leda till återkrav	61
14.4	Utredning och beslut	62
	Källförteckning	63

Förkortningar

AFL	Den upphävda lagen (1962:381) om allmän försäkring
BTPL	Den upphävda lagen (2001:761) om bostadstillägg till pensionärer m.fl.
CSN	Centrala studiestödsnämnden
EPL	Den upphävda lagen (2000:461) om efterlevandepension och efterlevandestöd
FB	Föräldrabalken
FL	Förvaltningslagen (1986:223)
FÖD	Försäkringsöverdomstolen
GARPL	Den upphävda lagen (1998:702) om garantipension
HFD	Högsta förvaltningsdomstolen
KFM	Kronofogdemyndigheten
KRNG	Kammarrätten i Göteborg
KRNJ	Kammarrätten i Jönköping
KRNS	Kammarrätten i Stockholm
KRSU	Kammarrätten i Sundsvall
LAF	Den upphävda lagen (1976:380) om arbetsskadeförsäkring
LIP	Den upphävda lagen (1998:674) om inkomstgrundad ålderspension
NJA	Nytt Juridisk Arkiv
Prop.	Proposition
RÅ	Regeringsrättens årsbok
SED	Structured Electronic Document
SFB	Socialförsäkringsbalken
SFBF	Lagen (2010:111) om införande av socialförsäkringsbalken
SKV	Skatteverket
ÄFSL	Den upphävda lagen (2001:853) om äldreförsörjningsstöd

Läsanvisningar

Denna vägledning ska vara ett hjälpmedel för Pensionsmyndighetens medarbetare i handläggningen. Den kan också vara ett stöd vid utbildning av Pensionsmyndighetens personal.

Vägledningen redovisar och förklarar olika bestämmelser i lagar och andra författningar. Den redogör för de delar av lagens förarbeten som är särskilt viktiga för att förstå hur lagen ska tillämpas. Den redogör också för rättspraxis samt för Pensionsmyndighetens rättsliga stöd i övrigt. Vägledningen beskriver i huvudsak bestämmelserna om återkrav i 108 kap. 2-7 och 11 §§ socialförsäkringsbalken (SFB). SFB gäller från och den 1 januari 2011. Som en bilaga till vägledningen finns en tabell med uppgifter om lagbestämmelserna för uppgifts- och anmälningsskyldighet enligt äldre lagstiftning som används när övergångsbestämmelsen i 1 kap. 3 § lagen (2010:111) om införande av socialförsäkringsbalken (SFBF) är tillämplig.

I doktrinen är det mest använda verket Rune Lavins bok ”Återbetalning av social ersättning”, Norstedts, 1986. I denna vägledning finns referat från boken återgivna under särskilda rubriker. Dessa resonemang rör ofta situationer där det inte finns några klara svar att ge, men kan ändå ge viss ledning för Pensionsmyndighetens bedömningar.

Hänvisningar

I vägledningen finns hänvisningar till lagar, förordningar, föreskrifter, förarbeten, rättsfall och andra vägledningar. Hänvisningen finns antingen angiven i löpande text eller inom parentes i direkt anslutning till den mening eller det stycke den avser.

I en bilaga till vägledningen finns en källförteckning som redovisar de lagar, förordningar, domar etc. som nämns i vägledningen.

Exempel

Vägledningen innehåller också exempel som syftar till att ytterligare belysa tillämpningen av en regel.

Att hitta rätt i vägledningen

I vägledningen finns en innehållsförteckning. Innehållsförteckningen är placerad först och ger en översiktssbild av vägledningens kapitel och avsnitt.

1 Inledning

Den här vägledningen behandlar i huvudsak frågor om återbetalningsskyldighet enligt 108 kap. 2-7 och 11 §§ SFB. Det rör till exempel frågor om

- vad som är ett återkrav
- vem som kan återkrävas när en ersättning betalats ut felaktigt
- oriktiga uppgifter, uppgifts- och anmälningsskyldighet
- vad den försäkrade har insett eller skäligen borde ha insett
- eftergift
- krav mot dödsbo
- preskription
- återkrav i internationella förhållanden

”Alltid rätt” är ett av de grundläggande målen för Pensionsmyndighetens verksamhet. Ibland händer det att utbetalningar trots allt betalas ut felaktigt. Det kan till exempel bero på att Pensionsmyndigheten har fattat beslutet på ett felaktigt eller ofullständigt underlag eller att det har blivit ett tekniskt fel i datasystemen. Det kan också bero på att den försäkrade eller någon annan part har lämnat ofullständiga eller felaktiga uppgifter, eller inte har anmält olika typer av förändringar som påverkar ersättningen.

Pensionsmyndighetens krav på att få tillbaka felaktigt utbetalad ersättning förutsätter att en eller flera utbetalningar har varit felaktiga. Vid utredning om återkrav ska det i förkommande fall utredas från och med när rätten till en ersättning har upphört eller skulle ha minskats. Det kan också vara så att rätten till ersättning aldrig funnits.

En beviljad förmån kan dras in eller minskas. Ett beslut om indragning eller minskning av en förmån har rättsverkan framåt i tiden. Beslutet kan fattas med stöd av 110 kap. 52–53 §§ SFB. I indragningsbeslutet meddelas även att Pensionsmyndigheten kommer att utreda ett eventuellt återkrav. Bedömning om rätten till ersättning för förfluten tid ska inte framgå i indragningsbeslutet. Bedömningen dokumenteras i journalen eller i tjänsteanteckning och har ingen rättsverkan i förhållande till den enskilde. Det är först i samband med ett beslut om återkrav som bedömningen om rätten till ersättning för förfluten tid får rättsverkningar. Ett sådant beslut har rättsverkan bakåt i tiden.

Exempel

Julia har ålderspension där garantipension ingår. Pensionsmyndigheten får i november kännedom om att Julia har flyttat till USA i juli. Efter att ha kommunicerat med Julia drar Pensionsmyndigheten in garantipensionen från och med december. Därefter fortsätter Pensionsmyndigheten att utreda när Julia anmälde att hon hade flyttat till USA

och om hon kan anses återbetalningsskyldig för någon period. Om Pensionsmyndigheten kommer fram till att Julia är återbetalningsskyldig blir nästa steg att bedöma om det finns skäl för eftergift.

När Pensionsmyndigheten har beslutat att återkräva en ersättning blir den tidigare utbetalade ersättningen en fordran som ska drivas in. Under 2011-2014 ska, när Pensionsmyndigheten har fattat ett beslut om återkrav, den fortsatta handläggningen på grund av återkravsbeslutet handhas av Försäkringskassan (9 kap. 3 a § SFBP). I handläggningen av fordran ingår till exempel frågor om avbetalningsplan, ränta, anstånd och avbruten indrivning. Försäkringskassans vägledning 2005:2 Fordringshantering hos Försäkringskassan beskriver reglerna för detta.

Vid misstanke om bidragsbrott kan det förutom återkrav bli aktuellt med en polisanmälan. Se vidare Försäkringskassans vägledning 2004:1 Kontrollutredning.

En försäkrad kan bli återbetalningsskyldig enligt bestämmelserna i 108 kap. 2 § SFB i betydligt större utsträckning än vad han eller hon kan få en straffrättslig påföljd för enligt bestämmelserna i bidragsbrottslagen (2007:612) för. Det krävs inte en fällande dom för bedrägeri eller bidragsbrott för att fastställa återbetalningsskyldighet.

2 Sammanträffande av förmåner – inte återkrav

Om Pensionsmyndigheten eller Försäkringskassan har betalat ut en ersättning enligt SFB och om någon av myndigheterna senare retroaktivt beviljar den försäkrade en annan ersättning enligt SFB för samma tid gäller följande. Avdrag på den retroaktiva ersättningen ska göras med det belopp som överstiger vad som skulle ha betalats ut för perioden om beslut om båda ersättningarna hade fattats samtidigt. Detta gäller också när den först utbetalda ersättningen är en sådan ersättning enligt någon annan författning som Pensionsmyndigheten, Försäkringskassan eller en arbetslöshetskassa fattar beslut om (107 kap. 2 § SFB).

Både första beslutet om ersättning och beslutet om retroaktiv ersättning måste vara korrekta vid beslutstidpunkten. Syftet med bestämmelsen är att undvika att den försäkrade får dubbla utbetalningar för samma tid. Utbetalningen av ersättningen för den retroaktiva tiden ska därför minskas med det belopp som överstiger den summa som Pensionsmyndigheten skulle ha betalat ut för perioden om det hade funnits beslut om båda ersättningarna samtidigt.

Detta är inte fråga om återkrav, utan den retroaktiva utbetalningen minskas med de tidigare utbetalda ersättningarna. Se avsnitt 3.3.

Exempel

Birgitta har ålderspension och bostadstillägg. I april 2012 blir hon änka och får änkepension från och med april 2012. Änkepension ska betalas ut retroaktivt för tiden april till och med maj. Pensionsmyndigheten avvaktar med den retroaktiva utbetalningen av änkepension eftersom Birgitta har ett bostadstillägg som ska räknas om. Bostadstillägget räknas om senare i maj. För tiden april till och med maj har hon fått 1 000 kronor för mycket i bostadstillägg. Den retroaktiva utbetalningen av änkepension minskas med 1 000 kronor innan den betalas ut.

Exempel

Saras pappa avlider i augusti 2012. Hennes mamma och pappa var skilda. Försäkringskassan har betalat underhållsstöd till Saras mamma. Pensionsmyndigheten ska göra en retroaktiv utbetalning av barnpension för augusti månad. Den minskas med det belopp som Saras mamma fått i underhållsstöd för augusti månad innan utbetalning görs.

3 Allmänt om återkrav

Vid varje felutbetalning ska Pensionsmyndigheten först pröva om det finns skyldighet för den försäkrade att återbetala vad som utbetalats felaktigt. Om sådan skyldighet föreligger ska Pensionsmyndigheten därefter pröva om det finns särskilda skäl för att helt eller delvis efterge kravet på återbetalning.

3.1 Tillämplig lagstiftning

Vilken lagstiftning som ska tillämpas vid avgörande om återbetalningsskyldighet och eftergift är avhängigt av när rätten till ersättning upphört och vilken lagstiftning som gällde då.

Återbetalningsreglerna kan bara tillämpas när Pensionsmyndigheten

- beslutat att betala ut ersättning och verkställt utbetalningen, samt
- bedömt att hela eller del av utbetalningen är felaktig.

3.1.1 Socialförsäkringsbalken

För ersättningar som betalats ut enligt SFB finns reglerna om återkrav i 108 kap. 2 – 7 och 11 §§ SFB.

SFB är en sammanhållande och heltäckande socialförsäkringslag. Den trädde i kraft den 1 januari 2011 och ersätter ungefär 30 av de tidigare gällande socialförsäkringsförfattningarna.

SFB är indelad i åtta avdelningar som benämns A till H. Avdelning A innehåller övergripande bestämmelser för socialförsäkringen som helhet. Det är bestämmelser om personkrets, försäkringsskydd och generella definitioner. I avdelningarna B-G finns bestämmelser om de olika förmånerna. I avdelning H finns gemensamma bestämmelser för de olika förmånerna, bestämmelser om handläggning samt administrativa och organisatoriska bestämmelser.

Bestämmelser om återbetalningsskyldighet och eftergift finns under avdelning H 108 kap. 2 och 8-14 §§.

3.1.2 Lagstiftning före den 1 januari 2011

Innan SFB trädde i kraft fanns bestämmelser om återkrav i olika lagar, t.ex. i lag (1998:674) om inkomstgrundad ålderspension (LIP), i lag (2000:461) om efterlevandepension (EPL), i lag (2001:761) om bostadtillägg till pensionärer m.fl. (BTPL). Dessa lagar är upphävda i samband med att SFB trädde i kraft.

3.1.3 Vilken lag ska tillämpas?

Av 1 kap. 3 § lag (2010:111) om införande av socialförsäkringsbalken (SFBP) framgår att de upphävda lagarna ska tillämpas i fråga om ersättningsar som avser tid före den 1 januari 2011.

Det innebär att om återkravet enbart omfattar tid före den 1 januari 2011 är det de tidigare bestämmelserna som ska tillämpas. Om återkravet avser tid före och efter 2011 ska både de tidigare bestämmelserna (t.ex. BTPL) och bestämmelserna i SFB tillämpas.

3.2 Bestämmelser om ändring till den försäkrades nackdel kontra bestämmelser om återkrav

I 113 kap. 3 – 6 §§ SFB finns bestämmelser om när ett beslut får ändras till nackdel för den försäkrade. Beträffande denna fråga har Försäkringsöverdomstolen uttalat i en dom att dessa bestämmelser inte innebär någon inskränkning i möjligheterna till återkrav (FÖD mål nr 1385-1988, ref. 1991:10).

En skuld kan dock preskriberas efter tio år (2 § preskriptionslagen [1981:130]). Det innebär att Pensionsmyndigheten kan besluta om återbetalningsskyldighet på grund av en felaktig utbetalning som gjordes för högst tio år sedan. Att det har gått lång tid sedan felutbetalningen gjordes kan eventuellt vara skäl för eftergift (108 kap. 11 § SFB). Se även kapitel 8 om eftergift och kapitel 10 om hur långt tillbaka i tiden ett återkrav kan sträcka sig.

3.3 När Pensionsmyndigheten har försummat avdrag enligt regeln om sammanträffande av förmåner

Om Pensionsmyndigheten vid en retroaktiv utbetalning av en nybeviljad förmån av misstag inte gör avdrag enligt 107 kap. 2 § SFB (se kap. 3 om sammanträffande av förmåner) så har den förmån på vilket avdraget skulle ha gjorts betalats ut med för högt belopp. En felaktig utbetalning har gjorts. Pensionsmyndigheten får utreda återbetalningsskyldigheten genom att göra en bedömning av om den försäkrade har insett eller skäligen borde ha insett att den retroaktiva utbetalningen var felaktig. Se vidare kapitel 7.

3.4 Mindre belopp i felutbetalning – inte återkrav

När Pensionsmyndigheten vid handläggning av försäkringsärenden upptäcker att ett belopp har betalats ut felaktigt och beloppet understiger 2 000 kronor före skatteavdrag, ska inga återkravsåtgärder vidtas med anledning av felutbetalningen såvida det inte finns särskilda skäl för detta. Beloppsgränsen 2 000 kronor ska tillämpas oavsett om det är Pensionsmyndigheten eller den enskilde som orsakat felutbetalningen. (Juridikavdelningen infor-merar 2012-3).

Om det på grund av en och samma händelse eller orsak har skett mer än en felutbetalning ska det sammanvägda värdet av felutbetalningarna beaktas vid tillämpning av beloppsgränsen (Juridikavdelningen informerar 2012-3).

Exempel

Lars kommer in med en ansökan om bostadstillägg. Vid utredning med anledning av denna framkommer att Lars har fått bostadstillägg beräknad på en för hög bostadskostnad. Han hade kastat om två siffror i föregående ansökan. För tiden januari till och med april har Lars fått 1 200 kronor för mycket i bostadstillägg. Inga återkravsåtgärder vidtas. Notering om detta görs i ärendet med hänvisning till Juridikavdelningen informerar 2012-3.

Skäl att utreda återbetalningsskyldighet och eventuell eftergift även om det felutbetalda beloppet understiger 2 000 kronor kan t.ex. vara

- när den försäkrade vid upprepade tillfällen har orsakat felutbetalningar
- vid misstanke om brott
- när dubbla utbetalningar gjorts

4 Vem kan Pensionsmyndigheten återkräva ersättning från?

Detta kapitel beskriver vem som är Pensionsmyndighetens motpart i ett återkravsärende och vem som representerar parten.

4.1 Vårdnadshavare/förmyndare

Av naturliga skäl är huvudregeln att den som har beviljats en ersättning också är den som beslutet om återkrav ska ställas till.

Huvudregeln gäller dock inte om förmånstagaren är omyndig och företräds av en vårdnadshavare eller förmyndare. Med omyndig förmånstagare avses här förmånstagare som var under 18 år vid tidpunkten för den felaktiga utbetalningen. 108 kap. 2 § socialförsäkringsbalken ger möjlighet att rikta återkrav avseende felaktigt utbetald barnpension, efterlevandestöd eller barnlivränta mot vårdnadshavaren/ förmyndaren om denne är den som tagit emot den felutbetalda ersättningen.

Fram till dess att barnet fyller 18 år råder vårdnadshavaren/ förmyndaren över barnets ekonomiska angelägenheter och det har därmed ingen betydelse till vems bankkonto utbetalningen av förmånen skett. Oavsett var pengarna är placerade, det vill säga på vårdnadshavarens/förmyndarens eller barnets bankkonto, får den förstnämnde anses förfoga över pengarna. Vårdnadshavaren/förmyndaren är därmed mottagare av ersättningen. Se 7.1.4 om vårdnadshavare/förmyndare i förhållande till har insett eller skäligen borde ha insett.

4.2 God man och förvaltare

Om en försäkrad har en god man finns det enligt 11 kap. FB krav på att ett godmanskap ska preciseras till sin omfattning. Pensionsmyndigheten måste därför få en kopia av godmansförordnandet för att kunna avgöra till vem beslutet om återkrav ska skickas.

Om en försäkrad företräds av en förvaltare enligt 11 kap. FB ställs återkravet till förvaltaren för den försäkrades räkning.

4.3 Ersättning till fel person

Ett återkrav enligt den lagstiftning som gällde före den 1 januari 2011, t.ex. 30 § BTPL, kunde endast riktas mot den försäkrade själv och det fanns då i vissa fall behov av att i stället tillämpa principen om *condictio indebiti* (misstagsutbetalning). Enligt 108 kap. 2 § SFB kan emellertid återkrav numera även riktas mot *den som annars fått ersättning* varför tillämpningen av *condictio indebiti* torde bli mycket begränsad framöver. Se kap. 13 om *condictio indebiti*.

Exempel

Pensionsmyndigheten har för tiden januari 2011 till och med december 2011 betalat ut barnpension till Johans mamma avseende Johan. Johan var myndig under hela utbetalningsperioden och ersättningen har därmed felaktigt utbetalats till Johans mamma. Pensionsmyndigheten betalar ut ersättningen en gång till, och nu till Johan och utreder om Johans mamma är återbetalningsskyldig enligt 108 kap. 2 § SFB med anledning av den felaktiga utbetalningen till henne.

4.4 Dödsbo

Om personen som har fått ersättningen har avlidit innan Pensionsmyndigheten tagit ställning till återbetalningsskyldighet ska återkravet riktas mot dödsboet. När en person avlider övergår ansvaret för den avlidna personens tillgångar och skulder till dödsboet. Det är den efterlevande maken/makan, arvingarna och universella testamentstagare (dödsbodelägare) som gemensamt förvaltar den dödes egendom under boets utredning (18 kap. 1 § ärvdabalken, ÄB). De företräder dödsboet och har rätt att svara i mål som rör boet. De är inte personligen ansvariga för dödsboets skulder om de inte använder boets tillgångar på fel sätt. Se vidare kapitel 12 om återkrav mot ett dödsbo.

4.5 Viss del av utbetalningen har skickats till Kronofogdemyndigheten

När Pensionsmyndigheten har betalat ut en ersättning kan en del av ersättningen ha skickats till Kronofogdemyndigheten (KFM) för den försäkrades räkning. Pensionsmyndigheten kan då återkräva den försäkrade på hela den ersättning som har betalats ut, inklusive den del som har redovisats till KFM därför att den felaktiga utbetalningen minskat den försäkrades skuld hos KFM.

5 Återbetalningsskyldighet

Detta kapitel samt kapitlen 6 och 7 beskriver den bedömning som Pensionsmyndigheten måste göra när myndigheten utreder återbetalningsskyldighet med stöd av 108 kap. 2-7 §§ SFB.

En utbetalning grundas på ett beslut av Pensionsmyndigheten där en person har beviljats någon form av ersättning som administreras av Pensionsmyndigheten. Ett beslut om återkrav förutsätter att en eller flera utbetalningar har blivit fel.

Vid varje felutbetalning ska Pensionsmyndigheten först pröva om det finns skyldighet för den försäkrade att återbetala vad som utbetalats felaktigt (108 kap. 2-7 §§ SFB). Se kapitel 6 och 7. Om sådan skyldighet föreligger ska Pensionsmyndigheten därefter pröva om det finns särskilda skäl för att helt eller delvis efterge kravet på återbetalning (108 kap. 11 § SFB). Se kapitel 8. Se bilaga 2 Flödesschema om återbetalningsskyldighet.

5.1 Återbetalningsskyldighet i två olika situationer

Enligt 108 kap. 2 § SFB kan den försäkrade eller, i förekommande fall, den som annars har fått ersättningen bli återbetalningsskyldig i två situationer.

Den första situationen är när

- den försäkrade orsakat felutbetalningen genom att lämna oriktiga uppgifter eller genom att inte fullgöra sin uppgifts- eller anmälningsskyldighet. Se kapitel 6.

Vad gäller efterlevandepension, efterlevandestöd, premiepension till efterlevande och efterlevandelivränta kan den efterlevande bli återbetalningsskyldig även när den avlidne lämnat oriktiga uppgifter eller underlåtit att fullgöra en uppgifts- eller anmälningsskyldighet (108 kap. 3 § SFB).

Den andra situationen är när

- ersättningen i annat fall har lämnats felaktigt eller med för högt belopp. Se kapitel 7.

I detta fall blir den försäkrade återbetalningsskyldig bara om han eller hon har insett, eller skäligen borde ha insett att han eller hon har fått en felaktig utbetalning.

Pensionsmyndigheten ska besluta om återbetalning av premiepension bara om felet belastar övriga pensionssparare eller kan innebära en avsevärd påverkan på framtida utbetalningar av pension till pensionsspararen. Detta gäller också premiepension till efterlevande (108 kap. 7 § SFB). Se avsnitt 5.4.

5.2 Utredning om återbetalningsskyldighet

I ett återkravsärende gäller officialprincipen oinskränkt (Rune Lavin, Återbetalning av social ersättning s. 58). Det innebär att det är Pensionsmyndigheten som ansvarar för att alla relevanta omständigheter i ärendet klarläggs. Pensionsmyndigheten har därmed också bevisbördan för att ersättning betalats ut felaktigt och att återbetalningsskyldighet föreligger. Den omständigheten att ett återkrav är särskilt ingripande mot den försäkrade har vidare ansetts innebära att ett högre beviskrav gäller i dessa ärenden än vad som allmänt gäller i förvaltningsprocessen (KRNJ mål nr 3518-10).

Pensionsmyndigheten måste alltid börja med att utreda och besluta om återbetalningsskyldighet. Det går inte att hoppa över detta steg och gå direkt till frågan om eftergift. Se kapitel 11 Kort om utredningen och beslutet. Stegen i utredningen om ett eventuellt återkrav beskrivs i Pensionsmyndighetens process för att utreda och besluta om återkrav. Se även bilaga 2 Flödeschema om återbetalningsskyldighet.

5.3 Särskilt om återbetalningsskyldighet vid minskad pensionsrätt eller pensionspoäng

Pensionsmyndigheten ska besluta om återbetalning av för mycket utbetald pension om inkomst- tilläggs- eller efterlevandepension betalas ut och pensionsrätt eller pensionspoäng därefter minskas på grund av bristande eller underlåten avgiftsbetalning enligt 61 kap. 9 respektive 21 § SFB (108 kap. 4 § SFB).

Om Pensionsmyndigheten, enligt 2 § lagen (2002:125) om överföring av värdet av pensionsrättigheter till och från Europeiska gemenskaperna, har överfört värdet av pensionsrätt för inkomstpension och värdet av rätt till tilläggspension till gemenskaperna för den försäkrades räkning och den fastställda pensionsrätten för inkomstpension eller fastställda pensionspoäng därefter har sänkts, ska Pensionsmyndigheten återkräva honom eller henne det som har överförts för mycket. (108 kap. 5 § SFB).

Återkrav enligt 108 kap. 5 § SFB ska ske om sänkningen beror på att pensionsgrundande inkomst av annat förvärvsarbete har sänkts eller på att pensionsrätt eller pensionspoäng inte borde ha tillgodoräknats till följd av bestämmelserna i 61 kap. 9 respektive 21 § SFB om bristande eller underlåten avgiftsbetalning (108 kap. 6 § SFB).

Har pensionsrätten eller pensionspoängen minskats på grund av underlåten avgiftsbetalning och inkomstpensionen eller tilläggspensionen därför betalats ut med för högt belopp är den försäkrade återbetalningsskyldig. Dock ska Pensionsmyndigheten pröva om det finns särskilda skäl för eftergift. Se om eftergift i kapitel 8.

5.4 Särskilt om premiepension och återbetalningsskyldighet

Pensionsmyndigheten ska besluta om återbetalning av premiepension enligt 108 kap. 2 § SFB bara om felet belastar övriga pensionssparare eller kan innebära en avsevärd påverkan på framtida utbetalningar av pension till pensions spararen. Detta gäller också i fråga om premiepension till efterlevande. (108 kap. 7 §)

I prop. 2003/04:91 Vissa premiepensionsfrågor, s. 14-15 sägs följande om felutbetalning av premiepension.

Premiepensionssystemet är konstruerat enligt försäkringsmässiga principer. Intjänade pensionsrätter motsvaras av faktiska inbetalningar, som fördelas och sparas på ett individuellt konto. Vid uttag av premiepension beräknas pensionens storlek utifrån tillgodohavandet på kontot, och varje pensionsutbetalning minskar behållningen på det. Situationen avviker alltså från fall av utbetalning av socialförsäkringsförmåner i allmänhet. Det finns anledning att skilja på sådana utbetalningar som medför en kostnad för pensions spararkollektivet och sådana som bara berör pensions spararen själv. Problemet kan belysas med följande exempel.

Anta att myndigheten betalar ut premiepension för en avliden pensions sparare för tid efter dödsfallsmånaden. Beloppet har då betalats med medel som skulle ha gått till arvstillelningen och har alltså drabbat övriga pensions sparare. Det saknas då skäl att avstå från efterkrav när återkrav är tillåtet enligt nuvarande kriterier, dvs. i första hand därför att den som tog emot beloppet måste ha förstått att betalningen var felaktig. Ett annat exempel är att någon felaktigt fått premiepension till efterlevande genom att lämna oriktiga uppgifter. Även en sådan felutbetalning drabbar kollektivet och bör därför bli föremål för återkrav.

Om myndigheten t.ex. på grund av något parameterfel beräknar ett alltför högt månadsbelopp för en eller flera pensions sparare, är situationen en annan. De utbetalningar som har gjorts har dragits av från spararens konto och kommer därmed att påverka nästa omräkning av pensionens storlek. Bortsett från möjligheten att spararen när hon eller han avlider fortfarande har för lite att lämna i arvs vinst går felet enbart ut över spararen själv i form av lägre månadsbelopp i fortsättningen. Som redan angetts innebär återkrav dessutom fodringshantering och i vissa fall exekutiva åtgärder med kostnader som följd. Det framstår inte som rimligt ur vare sig den enskilde pensions spararens synvinkel eller från allmän synpunkt att tillämpa återkravsreglerna om det inte är fråga om fel som på ett mer märkbart sätt påverkar storleken av de framtida pensionsbeloppen och som därmed kan ha någon betydelse för spararens försörjning. Vid bedömningen av huruvida återkrav ska framställas bör hänsyn tas till vilken inverkan den felaktiga utbetalningen har på den framtida pensionens storlek, räknat i såväl kronor som procent av utgående pension. Den närmare gränsdragningen i fråga om vad som kan bedömas utgöra en avsevärd påverkan på framtida utbetalningar av premiepension till den enskilde spararen får överlämnas till myndighetens praktiska tillämpning.

Även om myndigheten i ett enskilt fall anser att det inte finns tillräckliga skäl att framställa ett återkrav, bör det finnas en möjlighet för spararen att i överenskommelse med myndigheten frivilligt återbetala hela eller delar av det felaktigt utbetalda beloppet. Någon lagreglering av den möjligheten behövs dock inte. Det förutsätts härvid att myndigheten dokumenterar en överenskommelse om frivillig återbetalning på ett godtagbart sätt.

6 Återbetalningsskyldighet när den försäkrade har orsakat den felaktiga utbetalningen

Kapitlet beskriver bedömningen av återbetalningsskyldighet när det är den försäkrade som har orsakat en felaktig utbetalning.

Den försäkrade är återbetalningsskyldig om han eller hon har orsakat en felaktig utbetalning genom att

- lämna oriktiga uppgifter, eller
- inte fullgöra sin uppgifts- eller anmälningsskyldighet (108 kap. 2 § SFB).

I bilaga 1 till denna vägledning finns en sammanställning av reglerna om uppgifts- och anmälningsskyldighet för tid före SFB:s ikraftträdande.

6.1 Oriktiga uppgifter

En ansökan om en förmån ska innehålla de uppgifter som behövs i ärendet (110 kap. 4 § andra stycket SFB). Den försäkrade är skyldig att lämna de uppgifter som är betydelse för ärendet (110 kap. 13 § andra stycket SFB).

När den försäkrade har orsakat en felutbetalning genom att lämna oriktiga uppgifter är han eller hon återbetalningsskyldig (108 kap. 2 § SFB). Det spelar här ingen roll om den försäkrade har varit medveten om att de uppgifter som lämnats varit felaktiga. Den försäkrade behöver inte ha insett, eller skäligen bort ha insett konsekvenserna av sitt handlande.

Det gäller även om den försäkrade inte hade för avsikt att framkalla den felaktiga utbetalningen. Det spelar heller ingen roll om han eller hon hade förstått att uppgifterna var oriktiga eller inte.

Exempel

Emma har bostadstillägg sedan mars 2011. I maj 2012 lämnade hon in en ny ansökan för att hon fått höjd hyra. Det visar sig då att hon idag uppbär bostadstillägg beräknad på en ännu högre hyra. Vid utredning framkommer att Emma av misstag fyllt i ett för högt hyresbelopp i den tidigare ansökan. Hon har kastat om två siffror.

Pensionsmyndigheten beslutar att Emma är återbetalningsskyldig för den felaktigt utbetalade ersättningen eftersom Emma har lämnat oriktiga uppgifter i sin förra ansökan och därigenom orsakat felutbetalningen. Därefter prövar Pensionsmyndigheten om det finns skäl för eftergift.

Exempel

Hans har ålderspension som ensamstående. När Märta ansöker om ålderspension uppger hon att hon bor tillsammans med Hans och att de

har varit gifta med varandra tidigare. Hon ska således betraktas som gift i pensionshänseende. Vid Pensionsmyndighetens utredning framkommer att redan när Hans ansökte om ålderspension bodde han och Märta tillsammans. Hans hade inte angivit korrekt civilstånd på sin ansökan och därmed lämnat oriktiga uppgifter. Hans blir återbetalningsskyldig för det belopp som betalats ut för mycket.

6.2 Uppgifts- och anmälningsskyldighet

Reglerna om den försäkrades uppgifts- och anmälningsskyldighet har kommit till för att Pensionsmyndigheten kan ha svårt att annars få kännedom om alla de förhållanden som kan påverka rätten till ersättning eller bidrag. Det innebär att det är viktigt att den försäkrade medverkar när Pensionsmyndigheten prövar en ersättningsfråga. Om en försäkrad inte meddelar Pensionsmyndigheten en omständighet som han eller hon har varit skyldig att anmäla, får den försäkrade anses ha brutit i sin uppgifts- och anmälningsskyldighet. Den försäkrade blir därmed återbetalningsskyldig.

Det spelar ingen roll om den försäkrade har varit medveten om att han eller hon hade en uppgifts- och anmälningsskyldighet. Den försäkrade behöver inte ha förstått konsekvenserna av sitt handlande.

Det finns regler om uppgifts- och anmälningsskyldighet i SFB. En försäkrad som vill få ersättning i form av ålderspension, äldreförsörjningsstöd, bostadstillägg, efterlevandepension, efterlevandestöd, premiepension till efterlevande eller efterlevandelivränta är skyldig att lämna de uppgifter som behövs för bedömningen av frågan om rätt till ersättning eller ersättningens storlek (110 kap. 4 § andra stycket och 13 § SFB). Det finns också en skyldighet att anmäla till Pensionsmyndigheten när förhållanden som kan påverka rätten till ersättning ändras under den tid som den försäkrade får ersättning (110 kap. 46 § SFB).

För att uppfylla sin anmälningsskyldighet måste den försäkrade ha lämnat en definitiv och inte villkorad uppgift om det relevanta förhållandet. Ett rimligt krav är också att uppgiften är så klar och tydlig att det inte behövs någon vidare utredning för att förstå dess innebörd.

I 110 kap. 46 § SFB ges exempel på de vanligaste och mest betydande ändringar som den enskilde är skyldig att anmäla. Observera att detta är en exemplifiering och inte en uttömmande lista. Den enskilde är skyldig att anmäla alla ändringar som kan påverka rätten till förmånen som han eller hon har, exempelvis är en person som fyllt 18 år och har barnpension skyldig att anmäla om han eller hon avbryter sina studier och därmed inte har rätt till barnpension längre. Likaså är en person som har bostadstillägg skyldig att anmäla varje inkomstökning, alltså även relativt små inkomstökningar. För tid före den 1 januari 2011 dvs. innan SFB trädde i kraft är dock denna anmälningsskyldighet för bostadstillägg begränsad till väsentliga ökningar (26 § i den upphävda BTPL).

Anmälan om ändrade förhållanden behöver inte göras under beslutsperioden om myndigheten redan har kännedom om ändringen och därför saknar behov av en anmälan (110 kap. 46 § tredje stycket SFB). Det räcker dock inte

att uppgifterna på något sätt finns hos myndigheten utan det krävs att de är tillgängliga för bedömning av den aktuella förmånen (proposition 2008/09:200 Socialförsäkringsbalk, s. 571).

Med hänsyn till de formkrav som finns beträffande ansökan om eller ökning av en förmån, har lagstiftaren ansett det vara rimligt att den handläggande myndigheten, i det enskilda fallet, har möjlighet att begära att de aktuella uppgifterna ska lämnas skriftligen i en egenhändigt undertecknad handling. Förutom att hos den enskilde inskräpa vikten av att lämna riktiga uppgifter anses detta stärka rättssäkerheten för den försäkrade. (Prop. 2008/09:200 s. 571)

Exempel

Filip får bostadstillägg från Pensionsmyndigheten. När han flyttar till en ny bostad med lägre hyra lämnar han inte in någon ny ansökan om bostadstillägg förrän efter nästan ett år. Pensionsmyndigheten konstaterar att Filip var skyldig att anmäla de ändrade förhållandena och att han därför är återbetalningsskyldig med de 8 062 kronor som han har fått för mycket i bostadstillägg. Därefter fortsätter Pensionsmyndigheten med att utreda om det finns skäl för eftergift av beloppet.

Exempel

Oscar har förlängd barnpension. En förutsättning för förlängd barnpension är att Oscar studerar. I beslutet om förlängd barnpension står det att Oscar ska meddela Pensionsmyndigheten om han avbryter sina studier. Under sommarlovet arbetar Oscar åt kommunen. I mitten av juli får han anställning på samma arbetsplats. I oktober får Pensionsmyndigheten en avisering från CSN om att Oscar inte längre får studiehjälp. Efter utredning kommer Pensionsmyndigheten fram till att han inte längre har rätt till barnpension. Pensionsmyndigheten beslutar att Oscar är återbetalningsskyldig för för mycket utbetald barnpension på den grunden att Oscar underlåtit att anmäla att han avbrutit sina studier.

Exempel

Per har förlängd omställningspension sedan februari 2010. Pensionsmyndigheten får i augusti 2012 en avisering om att Per har fått barn. När Pensionsmyndigheten kontaktar Per för uppgift om han bor tillsammans med barnets mor framkommer att han gör det sedan augusti 2010. Han har också ett barn tillsammans med denna kvinna sedan ett tidigare förhållande med henne. Han kommer inte ihåg att han i beslutet uppmanats att anmäla sådant förhållande till Pensionsmyndigheten. Han har hela tiden trott att pensionen endast skulle dras in om han gifte om sig.

Pensionsmyndigheten beslutar att Per är återbetalningsskyldig för den felaktigt utbetalade ersättningen eftersom han brustit i sin anmälningsskyldighet.

6.2.1 När uppgifts- och anmälningsskyldighet kan anses ha inträtt

Tidpunkten för när uppgifts- och anmälningsskyldighet kan anses ha inträtt får ofta betydelse för hur stort belopp den försäkrade är återbetalningsskyldig för. Det är viktigt att Pensionsmyndigheten fastställer när den försäkrade har fått kännedom om ett visst faktum eller förhållande som kan påverka rätten till ersättning. Det är vid denna tidpunkt som den försäkrades anmälningsskyldighet inträder.

Av 110 kap. 47 § SFB framgår att skyldighet att anmäla ändrade förhållanden enligt 46 § ska ske så snart som möjligt och senast 14 dagar efter det att den försäkrade (anmälningsskyldige) fick kännedom om förändringen.

Exempel

Elin har bostadstillägg. När hon lämnar in en ny ansökan i april 2012 på grund av högre hyra uppger hon en betydligt högre pension från Kooperationens pensionsanstalt (KP) än vad hennes bostadstillägg är beräknad på. Vid utredning framkommer att pensionen från KP höjdes från och med januari 2012. Elin fick inget nytt beslut från KP. Först i och med utbetalningen den 15 januari fick hon besked om den höjda pensionen från KP. Senast 14 dagar därefter borde Elin ha anmält den höjda KP-pensionen till Pensionsmyndigheten, dvs. senast den 29 januari. Elin blir återbetalningsskyldig för mycket utbetalt bostadstillägg för tiden februari – april 2012.

Exempel

Maja ansöker om bostadstillägg som ensamstående den 4 februari och beviljas detta. Hon skickar in en ny ansökan den 19 augusti och uppger att hon är gift med Lucas sedan den 14 juli och flyttade ihop med honom samma dag. Pensionsmyndigheten hann inte stoppa utbetalningen, vilket innebär att Maja för augusti månad fick bostadstillägg som ensamstående i stället för som gift. Hon fick därigenom 2 300 kronor för mycket denna månad. Pensionsmyndigheten anser att Maja har anmält de ändrade familjeförhållandena för sent. Hon borde ha upplyst om förändringen senast den 28 juli. Maja är därför återbetalningsskyldig. Pensionsmyndigheten fortsätter att utreda om det finns skäl för eftergift.

Exempel

Anders driver ett företag med varierande inkomster. I ansökan om bostadstillägg (fr.o.m. mars 2012) har Anders uppskattat att hans inkomst av näringsverksamhet för de kommande tolv månaderna kommer att uppgå till 150 000 kronor. Om förhållandena är sådana att An-

ders inkomster redan efter åtta månader uppgår till 150 000 kronor och det inte finns något som tyder på att inkomsterna nu kommer att upphöra torde Anders i vart fall senast 14 dagar efter denna tidpunkt vara skyldig att anmäla ändrad inkomst till Pensionsmyndigheten. Om Anders vet med sig att han inte kommer att ha några inkomster under återstoden av perioden föreligger det däremot inte någon anmälnings-skyldighet i detta läge.

Vanligtvis torde anmälnings-skyldigheten dock inträffa långt tidigare än när den angivna uppskattade inkomsten överskrider. Om Anders i början av perioden får inkomster som överskrider de som han lagt till grund för sin uppskattade inkomst bör han i normalfallet kunna dra slutsatsen att den inkomst som han uppgett till Pensionsmyndigheten för perioden kommer att överskridas. Han är då alltså redan vid denna tidpunkt normalt anmälnings-skyldig för inkomstförändringen.

Anders kan här givetvis göra invändningen att den konstaterade inkomstökningen i början av perioden kommer att kompenseras av att han nu förväntar sig en lägre inkomst i slutet av perioden och att inkomsten för perioden som helhet därför kommer att vara oförändrad. Trovärdigheten av en sådan invändning får bedömas från fall till fall i återkravsutredningen. I många fall kan inkomstförhållandena för tidigare perioder tjäna som ledning vid bedömningen av vad den enskilde bort inse avseende inkomsterna för innevarande period.

6.2.2 Den försäkrade har anmält uppgifter till Pensionsmyndigheten i annat sammanhang

En försäkrad kan ha haft ett ärende hos Pensionsmyndigheten och i samband med det anmält vissa uppgifter. Uppgifterna finns hos Pensionsmyndigheten, men i ett annat än det aktuella sammanhanget. (110 kap. 46 § tredje stycket SFB) Den försäkrade anses således ha fullgjort sin anmälnings-skyldighet i och med att han eller hon anmälde de ändrade förhållandena till Pensionsmyndigheten.

Exempel

Anna har ålderspension och änkelivränta. Livränta till änka upphör om änkan gifter om sig eller om hon under avsevärd tid lever samman med en man under äktenskapsliknande förhållanden. Med avsevärd tid menas en sammanlevnad under omkring två år. Anna ansöker om bostadstillägg och uppger i ansökan att hon är sambo. Handläggare av bostadstillägg meddelar inte handläggare av efterlevandeförmåner om uppgiften om samboförhållandet. Anna ringer tre år senare för att fråga om sin livränta. Av samtalet framkommer att hon är sambo sedan fem år tillbaka. Då Anna lämnat den uppgiften i sin ansökan om bostadstillägg för tre år sedan anses hon ha uppfyllt sin anmälnings-skyldighet och kan i vart fall inte bli återbetalnings-skyldig för tid efter det att ansökan om bostadstillägg inkom.

6.2.3 Uppgifter från annan än den försäkrade

Om någon annan än den försäkrade har lämnat en felaktig uppgift till Pensionsmyndigheten och det har lett till att Pensionsmyndigheten har betalat ut fel ersättning, kan den försäkrade bli återbetalningsskyldig. Återbetalningsskyldigheten beror på om den försäkrade har känt till att uppgiften hade lämnats till Pensionsmyndigheten och att den var felaktig. Den försäkrade ska dock normalt få veta vilka uppgifter som Pensionsmyndigheten har fått från någon annan än den försäkrade själv 16 § förvaltningslagen (1986:223) FL.

7 Återbetalningsskyldighet när felutbetalningen inte är orsakad av den försäkrade

Kapitlet beskriver bedömningen av återbetalningsskyldigheten när den försäkrade inte har förorsakat den felaktiga utbetalningen. Den försäkrade har alltså här inte lämnat några oriktiga uppgifter och inte heller underlåtit att fullgöra sin uppgifts- eller anmälningsskyldighet. Ersättningen har ändå lämnats felaktig eller med ett för högt belopp.

Det kan vara Pensionsmyndigheten som har orsakat felutbetalningen genom till exempel räknefel, felaktig tillämpning av bestämmelserna eller något förbiseende. Det kan också vara felaktiga uppgifter från till exempel en annan myndighet.

7.1 Bedömningen av har insett eller skäligen borde ha insett

En försäkrad som inte har orsakat felutbetalningen är återbetalningsskyldig endast under förutsättning att han eller hon har insett, eller skäligen borde ha insett, att utbetalningen var felaktig. (108 kap. 2 § andra stycket SFB).

Vid en felutbetalning som har orsakats av Pensionsmyndigheten exempelvis genom ett räknefel, felaktig rättstillämpning eller något förbiseende avgörs alltså den försäkrades återbetalningsskyldighet av om han eller hon har insett eller skäligen borde ha insett att utbetalningen var felaktig när den togs emot.

Detsamma gäller om den försäkrade har anmält ett visst förhållande men av olika skäl tas uppgiften inte om hand av Pensionsmyndigheten förrän en eller flera månader senare. Pensionsmyndigheten anses då ha orsakat de felutbetalningar som gjorts efter det att den försäkrade anmält ett visst förhållande.

Pensionsmyndigheten ska bedöma om den försäkrade har insett – eller skäligen borde ha insett – att han eller hon har fått en felaktig ersättning. Frågan blir således om den försäkrade har tagit emot ersättningen i ond eller god tro.

Med god tro menas att den försäkrade inte har insett eller inte skäligen borde ha insett att utbetalningen var felaktig.

Med ond tro menas att den försäkrade har insett eller skäligen borde ha insett att utbetalningen var felaktig. Det krävs att mottagaren har kunskap om de relevanta faktiska förhållanden som bidragit till felet, insikt om förhållandenas betydelse i sammanhanget och kunskap om reglernas innebörd och rätta tillämpning. Det krävs emellertid inte att den försäkrade vet varför det har blivit fel. (Lavin, s. 122).

Med skäligen avses närmast att den försäkrade haft goda skäl att inse felaktigheten. Den försäkrade ska ha kunnat förstå att han eller hon inte var berättigad till det uppburna beloppet (Lavin, s. 121).

För att den enskilde ska vara återbetalningsskyldig för en felutbetalning som orsakats av Pensionsmyndigheten krävs att myndigheten med relativt hög grad av sannolikhet kan visa att den enskilde skäligen borde ha insett att utbetalningen var felaktig. Det innebär att återkrav på denna grund endast kan komma i fråga i tämligen klara fall av ond tro.

I vissa fall framgår det tydligt att den försäkrade har insett att en viss ersättning betalats ut felaktigt. Oftast kommer dock bedömningen att behöva omfatta frågan om den försäkrade skäligen bort inse att utbetalningen var felaktig. Bedömningen kan i många fall vara komplicerad och kräva en hel del utredning och överväganden. Det är sällan svårt att utreda att den försäkrade insett ett faktiskt förhållande, till exempel att han eller hon har gift sig, avbrutit sina studier, delar bostad med någon. Det är dock svårare att bedöma vad den försäkrade utifrån detta borde dra för slutsatser avseende rätten till ersättning.

För att kunna avgöra om den försäkrade har kunnat förstå att han eller hon inte varit berättigad till den felaktiga utbetalningen, dvs. han eller hon har haft goda skäl att inse felaktigheten, måste Pensionsmyndigheten sätta sig in i vilken situation den försäkrade befunnit sig i vid utbetalningstillfället. För att kunna göra detta kan en rad olika individuella omständigheter behöva beaktas såsom det felaktiga beloppets storlek, försäkringshistoriken, den information Pensionsmyndigheten lämnat före och i samband med utbetalningen, vad den enskilde anfört i kommunikationen med Pensionsmyndigheten, den enskildes kunskapsnivå, det aktuella regelverkets komplexitet, Pensionsmyndighetens handlande m.m. Även tillfälliga omständigheter såsom nedsatt förmåga att förstå gällande regler och information i samband med sjukdom eller sorg kan behöva beaktas vid denna bedömning.

7.1.1 Vid vilken tidpunkt kan den försäkrade anses senast skäligen bort inse

En mottagare kan redan när beslutet meddelas ha insett eller skäligen bort inse att en utbetalning var felaktig. Men om inget beslut meddelats eller om beslutet föreföll riktigt är det vid tidpunkten för utbetalningen som den försäkrade skäligen bör ha insett eller får anses ha insett att utbetalningen var felaktig. (Lavin s. 131 f).

Att en försäkrad inser eller skäligen borde ha insett att en utbetalning är felaktig först efter det att han eller hon fick den felaktiga utbetalningen innebär att den försäkrade inte anses återbetalningsskyldig för det eller de felaktiga belopp han fått dessförinnan (Lavin s. 131 f).

7.1.2 Vilka uppgifter ska ligga till grund för bedömningen

Bedömningen av om den försäkrade skäligen borde ha insett att utbetalningen var felaktig ska göras utifrån de uppgifter som den försäkrade lämnat

till Pensionsmyndigheten och de uppgifter som Pensionsmyndigheten lämnat till den försäkrade.

Pensionsmyndigheten måste väga de skäl som talar för att den försäkrade skäligen borde ha insett att utbetalningen var felaktig mot de skäl som talar för att han eller hon inte skäligen borde ha insett det.

7.1.3 Exempel på omständigheter som påverkar bedömningen

Omständigheter som kan tala för att den försäkrade *inte* skäligen borde ha insett att utbetalningen var felaktig kan exempelvis vara om

- det är första gången ersättningen betalas ut,
- om utbetalningen är liten,
- skillnaden mellan vad som har utbetalats och vad som skulle ha utbetalats är liten,
- utbetalningsbeloppet har varierat,
- regelverket är svårt att förstå eller om den information som lämnats varit bristfällig.

Tidigare erfarenhet av utbetalningar från socialförsäkringen

En omständighet som domstolarna tillmäter betydelse vid bedömningen av vad den försäkrade bort inse är den försäkrades tidigare erfarenhet av utbetalningar från socialförsäkringen. Om den försäkrade tidigare fått utbetalningar av en viss förmån kan detta ha gett en ökad insikt om hur systemet fungerar och hur en utbetalning brukar se ut. En sådan kunskap kan vara en omständighet som talar för att den försäkrade skäligen bort inse missförhållandet. Om den försäkrade inte tidigare fått en utbetalning kan detta tala för att den försäkrade inte skäligen bort inse felaktigheten.

Felaktigt beslut eller felaktiga uppgifter i beslutsbrevet

Ibland har Pensionsmyndigheten lagt korrekta faktiska omständigheter till grund för sin bedömning i ärendet men trots detta fattat ett felaktigt beslut. Felet kan bestå i rena felskrivningar, misstag vid beräkningar eller andra liknande omständigheter. För att den försäkrade ska ha bort inse att utbetalningen varit felaktig krävs att det går att fastställa att den försäkrade, med hänsyn till hur beslutet är utformat eller liknande omständigheter, haft goda skäl att inse felaktigheten.

Det är inte alltid lätt för den försäkrade att inse att Pensionsmyndigheten grundat sitt beslut om en förmån på felaktiga förutsättningar. Det är därför viktigt att Pensionsmyndigheten i besluten tydligt anger vilka omständigheter som ligger till grund för beslutet.

Skillnaden mellan den faktiska utbetalningen och det som borde ha betalats ut

Om skillnaden mellan den faktiska utbetalningen och det som borde ha betalats ut är större än vad den försäkrade hade anledning att förvänta sig kan det vara ett skäl till att den försäkrade skäligen bort inse felaktigheten. Till exempel om den försäkrade uppbär bostadstillägg och ansöker om förhöjt bostadstillägg. Hyran har ökat med 200 kronor per månad. Den försäkrade får med anledning av den höjda hyran en retroaktiv tilläggsutbetalning för två månader med 2 500 kronor.

Dubbla ersättningar

Om den försäkrade får två utbetalningar avseende samma tidsperiod innebär det i regel att den försäkrade skäligen bort inse felaktigheten.

Rätten till förmån har upphört

Om en grundläggande och självklar förutsättning för rätt till en ersättning har upphört kan det vara ett skäl till att den försäkrade skäligen bort inse felutbetalningen, särskilt om detta framgår av beslutsbrevet. Till exempel om änkepension fortsätter att betalas ut fastän kvinnan gift om sig.

Den försäkrades bristande kunskap om gällande lagstiftning

Den försäkrade kan hävda att han eller hon inte kände till vilka bestämmelser som gäller för en viss förmån.

Inom all rättstillämpning utgår man från att en medborgare känner till innehållet i gällande författningar. Som ett självklart undantag från denna regel gäller att en försäkrads missuppfattning eller bristande kunskap om en viss regel kan vara ursäktlig. (Lavin, s. 126). Detta innebär att bristande kunskap endast undantagsvis är ett skäl till att den försäkrade inte borde ha insett att en utbetalning var felaktig.

Det är viktigt att Pensionsmyndigheten i besluten tydligt anger vilka omständigheter som ligger till grund för beslutet så att den försäkrade kan förstå när en ersättning borde ha minskats eller ha upphört (jfr Förvaltningslagen).

Tillfälliga omständigheter

Även tillfälliga omständigheter såsom nedsatt förmåga att förstå gällande regler och information i samband med allvarlig sjukdom eller sorg kan behöva beaktas vid bedömningen om den försäkrade skäligen borde ha insett att utbetalningen var felaktig.

Exempel

Pia har ålderspension. 2012-07-20 anmälde hon till Pensionsmyndigheten att hon skulle gifta sig 2012-07-28. Omräkningen av pensionen görs först 2012-08-15. För augusti månad betalas 2 100 kronor för mycket ut. Pia har anmält giftermålet i tid. I hennes beslutsbrev om ålderspension står att pensionen *kan* påverkas av civilståndsändring.

Pia tolkade detta som att det inte är alltid som ett giftermål påverkar pensionen och eftersom hon fick samma belopp i augusti drog hon slutsatsen att i hennes fall hade giftermålet ingen betydelse för pensionen. Pensionsmyndigheten anser inte att Pia skäligen borde ha insett att hon har fått ersättningen felaktigt och hon är därför inte återbetalningsskyldig.

Exempel

Pia har ålderspension. 2012-07-20 anmälde hon till Pensionsmyndigheten att hon skulle gifta sig 2012-07-28. Omräkningen av pensionen görs först 2012-08-15. För augusti månad betalas 2 100 kronor för mycket ut. Pia har tidigare fått sin pension omräknad i med anledning av att hon skilde sig. Pia anmälde i och för sig giftermålet i tid, men eftersom hon tidigare fått sin pension omräknad på grund av civilståndsförändring anser Pensionsmyndigheten att Pia skäligen borde ha insett att ersättningen för augusti var felaktigt beräknad och hon är därför återbetalningsskyldig.

Exempel

Elsa har bostadstillägg. Hon flyttar till en bostad med lägre hyra och lämnar därför in en ansökan. Det dröjer två månader innan Pensionsmyndigheten räknar om hennes bostadstillägg. I dessa två månader fick Elsa mer bostadstillägg än vad hennes hyra är. Pensionsmyndigheten anser därför att Elsa skäligen borde ha insett att ersättningen var felaktigt beräknad och hon är därför återbetalningsskyldig.

Praxis

I KRNS 649-09 hade Försäkringskassan återkrävt bostadstillägg som utgått felaktigt till A under tre månader på den grunden att A bort inse att för hög ersättning utgått. A däremot hävdade att han varit i god tro angående utbetalningarna. Mot bakgrund av att den sammanlagda ersättning A fått i bostadsbidrag och bostadstillägg för perioden översteg hans bostadskostnad ansåg domstolen att A skäligen bort inse att bostadstillägget lämnas med för högt belopp.

I FÖD 1240-1987 hade en person A gift om sig i september 1983 fortsatt att uppbära änkepension fram till och med september 1985. A hade uppmärksammat Försäkringskassan på giftermålet den 1 juni 1984 men trots detta alltså fortsatt att erhålla änkepension. FÖD ansåg att A genom att underlåta att fullgöra sin anmälningsskyldighet förorsakat att änkepension utgått felaktigt under perioden oktober 1983-maj 1984 och att därför var återbetalningsskyldig för perioden. FÖD ansåg vidare att A i vart fall vid tidpunkten för anmälan om giftermålet i juni 1984 skäligen bort inse att hon som gift inte ägt uppbära änkepension. FÖD konstaterade att denna regel är av så grundläggande och självklar natur att A utan att ens ha tillgång till lagtexten

bör ha förstått att en sådan princip gäller. A ansågs därför återbetalnings-skyldig även för perioden juni 1984-september 1985.

I FÖD 1701-1987 hade Försäkringskassan till följd av ett inmatningsfel utbetalat för hög barnpension (i form av tilläggspension) till A. I beslutsmeddelandet den 26 januari 1981 angavs årsbeloppet till sammanlagt 8 230 kronor. I samband med beslutet utbetalades 4 895 kronor för perioden juli 1980-januari 1981. Den första månadsutbetalningen gjordes i februari 1981 med 1 099 kronor (949 kronor efter skatt). Månadsbeloppet översteg med 400 kronor vad som angavs i beslutsmeddelandet och vad som utbetalades retroaktivt. FÖD ansåg att skillnaden mellan vad som beviljats och angetts i beslutet och de belopp som utbetalts från och med februari 1981 varit så stor att A skäligen bort inse att barnpension utgått med för högt belopp och att A därmed var återbetalningsskyldig. Två ledamöter i FÖD var skiljaktiga. De ansåg att omständigheterna inte varit sådana att A skäligen bort inse att barnpension utgått med för högt belopp.

I KRNS 5862-11 konstateras att AS uppburit bostadstillägg felaktigt med 17 750 kr under perioden januari 2006-juni 2007. Av utredningen framgår att Försäkringskassan under den aktuella perioden skickat ut sju olika beslut om bostadstillägg som baserat sig på samma inkomstuppgifter som AS lämnat i samband med ansökan om bostadstillägg. För samtliga beslut har noterats att senare beslut till viss del omfattar tidigare beslutsperioder och bostadstilläggets storlek har ändrats i efterföljande beslut. Bostadstillägget har också genom besluten fastställts till olika belopp per månad (1 398 kr, 1 193 kr, 1 290 kr, 483 kr, 636 kr och 734 kr). Slutligen har bostadstillägget dragits in. I vissa av besluten har inkomster om ca 50 000 kr per år saknats i underlaget för beräkningen av bostadstillägg och i vissa av besluten har inkomster om ca 30 000 kr per år saknats. Inkomsterna avser tjänstepension från AMF (ca 20 000 kr) och SPP (ca 30 000 kr). Dessa inkomster har inte redovisats särskilt i besluten utan ingått i posten ”Annan pension”.

Försäkringskassan har således ändrat bostadstilläggets storlek vid ett flertal tillfällen under den aktuella perioden och även till viss del vad avser samma beslutsperioder. Enligt uppgift har AS vid kontakt med Försäkringskassan fått till svar att bostadstillägget varit rätt beräknat. AS kan mot bakgrund av det ovan anförda inte anses ha insett eller skäligen bort ha insett att bostadstillägg lämnats felaktigt. Överklagandet ska därför bifallas. AS ska således inte återbetala något felaktigt erhållit bostadstillägg.

7.1.4 Har insett eller skäligen borde ha insett i förhållande till vårdnadshavare/förmyndare

Om en minderårig fått en felaktig utbetalning av barnpension, efterlevandestöd eller barnlivränta ska som tidigare nämnts vårdnadshavaren/ förmyndaren vara adressat för själva återkravsbeslutet. Se avsnitt 4.1.

Vårdnadshavare/förmyndaren mottar ersättningen för barnets räkning och företräder också den omyndiga i ekonomiska angelägenheter och är den som har kontakten med myndigheten. Genom att vårdnadshavaren/ förmyndaren inte fullgör en uppgifts- eller anmälningsskyldighet kan denne orsaka en felaktig utbetalning. Eftersom det är vårdnadshavaren/förmyndaren som

mottar ersättningen för barnets räkning är det också vårdnadshavaren/förmyndaren som kan bedöma om för mycket ersättning har betalats ut. Det vill säga frågan om har insett eller skäligen borde ha insett ska därför bedömas i förhållande till vårdnadshavaren/förmyndaren.

7.2 Extraordinära förhållanden

Detta avsnitt beskriver några situationer när en person anträffas död, eller försvinner för att aldrig återfinnas.

7.2.1 En person anträffas död

När en saknad person anträffas död gör polisen en utredning om när personen senast sågs i livet. Skatteverket avregistrerar sedan personen med stöd av det dödsbevis som utfärdas av läkare. Det dödsdatum som registreras i folkbokföringsregistret är det datum som personen anträffades om inte polisutredningen visar ett annat tidigare datum som mest sannolikt. Det finns också situationer där omständigheterna är sådana att det endast går att fastställa årtal och månad som tidpunkt för ett dödsfall. I några fall kan endast dödsåret fastställas.

Exempel

De personer som identifierades av rättsläkare i samband med naturkatastrofen i Asien avregistrerades av Skatteverket med dödsdatum den 26 december 2004 (dagen för tsunamin) eftersom det är det mest sannolika dödsdatumet.

Av Juridikavdelningen informerar 2011-2 framgår det som sägs nedan.

Pensionsmyndigheten har normalt inte anledning att ifrågasätta det dödsdatum som anges i dödsbevis. Dödsdatumet styr den tidpunkt från vilken ett dödsbo kan bli återbetalningsskyldig för ersättning som dödsboet fått.

När en försäkrad försvinner, därefter avlider, och först senare hittas avliden kan Pensionsmyndigheten normalt inte fatta beslut om återbetalning av ersättning gentemot dödsboet på den grunden att den försäkrade eller dödsboet har orsakat att ersättning lämnats felaktigt.

Däremot kan Pensionsmyndigheten besluta om återbetalning gentemot ett dödsbo om boet har insett eller skäligen borde ha insett att dödsboet uppburit ersättning felaktigt. För att dödsboet ska bli återbetalningsskyldigt för uppburen ersättning krävs att dödsboet varit i ond tro om att den försäkrade varit avliden.

Den tidpunkt som är avgörande för om bedömningen av om dödsboet uppburit ersättning i ond eller god tro är när dödsboet fick den felaktiga utbetalningen i förhållande till dagen för dödsfallet. Eftersom det är rimligt att anta att ett dödsbo känner till sin egen existens, dvs. har kännedom om dödsfallet, i mycket nära anslutning till att den försäkrade hittas avliden bör dödsboet bedömas vara i ond tro i förhållande till utbetalningar som sker

därefter. Därmed föreligger det förutsättningar för att Pensionsmyndigheten ska besluta om återbetalning av ersättning gentemot dödsboet.

Frågan är om Pensionsmyndigheten gentemot ett dödsbo kan besluta om återkrav av pension avseende tid som infaller efter den försäkrade de facto avlidit, men innan han eller hon hittats avliden. Det går inte att ange vilka omständigheter som i ett enskilt fall ska föreligga för att ett dödsbo ska anses vara i ond tro om att en försäkrad är avliden vid en tidpunkt som infaller innan den försäkrade hittats avliden. Det måste bedömas från fall till fall. Återkrav kan bli aktuellt om dödsboet till exempel har sagt upp den försäkrades avtalsrättsliga åtaganden (t.ex. sagt upp den försäkrades hyresavtal).

7.2.2 Dödförklaring

Lagen (2005:130) om dödförklaring gör det möjligt att dödförklara en person omedelbart efter försvinnandet om det är utrett att han eller hon är död. Lagen gör det även möjligt att dödförklara en person som har försvunnit och befaras ha omkommit. Följande situationer regleras:

- Om det är utrett att den försvunne är död får han eller hon dödförklaras omedelbart (2 §).
- Är det inte utrett att den försvunne är död, men det finns en hög grad av sannolikhet för att han eller hon är död får frågan om dödförklaring tas upp tidigast ett år efter försvinnandet (3 §).
- Om försvinnandet har skett i samband med en naturkatastrof, stor olycka eller liknande och det finns en mycket hög grad av sannolikhet för att den försvunne är död får frågan om dödförklaring tas upp omedelbart (3 §).

I andra fall än ovanstående får frågan om dödförklaring tas upp tidigast fem år efter försvinnandet (4 § lagen om dödförklaring). En ansökan får göras av den försvunnes make, sambo eller arvinge. Ansökan skickas in till Skatteverket. Om försvinnandet har skett i annat fall än i samband med en naturkatastrof, stor olycka eller liknande får ansökan också göras av annan vars rätt kan bero av dödförklaringen (5 § lagen om dödförklaring). Ansökan görs hos Skatteverket (5 § lagen om dödförklaring). Skatteverket har tagit fram en blankett som finns på www.skatteverket.se.

Som dödsdatum ska anses den dag som är den mest sannolika dödsdagen. Går en sådan dag inte att fastställa ska som dödsdag anses sista dagen i den månad då den försvunne veterligen senast var vid liv. Vid tillämpning av 4 § ska som dödsdag anges sista dagen i den månad då femårsfristen gått till ända. (8 § lagen om dödförklaring) I beslutet om dödförklaring framgår vilken dag som är att anse som dödsdag.

Om det föreskrivs i en författning att tid ska räknas från ett dödsfall ska tiden räknas från det att ett beslut om dödförklaring vunnit laga kraft (9 § lagen om dödförklaring). En socialförsäkringsersättning kan därför längst betalas ut till och med den dag när beslutet om dödförklaring vunnit laga kraft, vilket är tre veckor efter datum för beslutet (23 § FL).

Om Pensionsmyndigheten har betalat ut ersättning efter den sannolika dödsdagen kan denna ersättning inte återkrävas för tid fram till den dag när beslutet om dödförklaring vann laga kraft. Pensionsmyndigheten får då bara avsluta utbetalningsärendet när personen registreras som avliden. Detta förutsätter att övriga försäkringsbestämmelser är uppfyllda och att Pensionsmyndigheten inte har beslutat att dra in förmånen enligt någon försäkringsbestämmelse för förmånen. En person kan exempelvis inte vara berättigad till föräldrapenning för ett försvunnet barn eftersom han eller hon inte kan ha ett försvunnet barn i sin vård, men en försvunnen person kan ha ålderspension. Utbetalningar av socialförsäkringsersättning kan därför pågå under ganska lång tid innan personen registreras som avliden.

I många av de fall som berörs här skickar Pensionsmyndigheten inte ut något beslut. Det är viktigt att Pensionsmyndigheten dokumenterar i den försäkrades akt

- om ersättning har betalats ut efter registrerat dödsdatum
- vad detta beror på
- hur länge rätten till ersättning har bedömts finnas
- eventuell utredning och beslut om återbetalningsskyldighet
- eventuell utredning och beslut om eftergift.

Se även kapitel 11 om utredningen och beslutet.

Exempel

Lucas saknades i samband med en naturkatastrof i Bangladesh i april. Han fick ålderspension från Pensionsmyndigheten. Skatteverket beslutade att dödförklara Lucas den 27 maj. Beslutet vann laga kraft den 17 juni. Pensionsmyndigheten betalade ut ålderspension varje månad till dess beslutet om dödförklaring vann laga kraft, det vill säga till och med juni månad. Det var således inte möjligt att besluta om återkrav för tiden efter det att Lucas försvann i naturkatastrofen fram till att beslutet om dödförklaring vann laga kraft.

8 Eftergift

Detta kapitel beskriver de regler som gäller för eftergift med stöd av 108 kap. 11–14 §§ SFB. Kapitlet inleds med vad som gäller generellt om eftergift, fortsätter med ett längre avsnitt om sådana skäl som kan vara grund för eftergift och avslutas med ett avsnitt om de skäl som talar *mot* eftergift.

Genom att bevilja eftergift kan en myndighet bestämma ett återbetalningsbelopp, som med hänsyn till omständigheterna kan anses skäligt (Lavin, s. 159). För Pensionsmyndigheten är det denna skälighetshänsyn som ska vara ledande vid bedömningen av om eftergift ska beviljas.

8.1 Allmänt

Om en försäkrad är återbetalningsskyldig enligt 108 kap. 2-7 §§ får Pensionsmyndigheten pröva om han eller hon kan befrias från kravet på återbetalning (108 kap. 11 § SFB). Frågan om eftergift ska alltid prövas av Pensionsmyndigheten sedan återbetalningsskyldigheten fastslagits. Detta gäller även när den försäkrade inte begär eftergift. Pensionsmyndigheten får bevilja eftergift helt eller delvis om det finns särskilda skäl till det.

Eftergiften kan beviljas för att mildra konsekvenserna av det stränga personliga ansvar som följer av återbetalningsskyldigheten när den försäkrade orsakat felutbetalningen eller för att anpassa återbetalningsbeloppets storlek till den försäkrades ekonomiska och sociala situation. (Lavin, s. 158-159)

Vid bedömningen av om eftergift ska meddelas ska skälen som talar för respektive emot ett sådant beslut vägas. Det är den försäkrade som har bevisbördan för de omständigheter som åberopas till stöd för begäran om eftergift. Den försäkrade måste alltid ges möjlighet att inkomma med skäl för eftergift innan beslut om återkrav fattas.

8.1.1 Referat ur Lavins bok

Lavin menar att mottagarens personliga situation vid återkravstillfället ska läggas till grund för eventuell eftergift. Det innebär att hans eller hennes betalningsförmåga kommer att bli den viktigaste faktorn. En mottagare kan vara sjuk, arbetslös eller genomgå rehabilitering och ändå ha tillräckliga medel för att betala tillbaka den ersättning som han eller hon har fått för mycket. Beslutande myndigheten måste beakta sättet för återbetalningen vid sin prövning av eftergiftsfrågan bland annat. Om betalningen ska göras omgående genom att den försäkrade betalar ett engångsbelopp behöver myndigheten bara beakta den aktuella situationen. Om däremot återbetalningen ska ske i delposter, till exempel genom kvittning i framtida ersättningar kan myndigheten få göra mera omfattande bedömningar, främst vad gäller den enskildes framtidsutsikter. Myndigheten kan få ställa prognos om hans eller hennes arbetsmöjligheter, hälsotillstånd och livsföring i övrigt.

Lavin anser också att mottagarens ekonomiska ställning ofta kopplas samman med hans eller hennes personliga situation i andra avseenden, där själva helhetsbilden anses bidra till att personen beviljas eftergift. Således är eftergift aktuellt om det på grund av gäldenärens sjukdom eller arbetslöshet skulle vara oskäligt att kräva betalning. Eftergift kan också beviljas som ett led i den enskildes sociala rehabilitering.

Mottagarens betalningsförmåga bestäms huvudsakligen med ledning av hans eller hennes inkomst- och förmögenhetsförhållanden. Hänsyn måste dock också tas till det återbetalningspliktiga beloppets storlek. Mindre belopp bör kunna återbetalas även om mottagarens ekonomi är mycket dålig. Större belopp bör däremot oftare leda till eftergift – om inte med hela beloppet, så åtminstone med så stor del att det återstående beloppet blir rimligt i förhållande till mottagarens betalningsförmåga. Den svåraste uppgiften för beslutsmyndigheten är att utreda mottagarens inkomst- och förmögenhetsförhållanden. Myndighetens uppgift är inte i första hand att exakt fastställa betalningsförmågan. Det räcker att myndigheten genom sina beräkningar klargör om den enskildes ekonomi kan anses tillåta en återbetalning och i så fall bestämmer ett sannolikt, högsta belopp. Myndigheten bör då se till att personen inte kommer under existensminimum eller blir i behov av socialbidrag genom att betala tillbaka pengarna. Om det är meningen att socialförsäkrings- och bidragssystemen ska vara verksamma delar i det ”sociala skydds nätet” bör just mottagarens eventuella behov av socialbidrag uppmärksammas. Detta är inte självklart och det tycks i sista hand vara en fråga om myndigheten ska ta på sig ett större socialt ansvar eller bara se till den försäkrades rätt till socialförsäkringsersättning. Man kan naturligtvis se saken så att kommunernas socialnämnder bör bära det yttersta sociala ansvaret och att myndigheten bör begränsa sitt område till enbart tillämpningen av socialförsäkrings- och bidragsförfattningarna. (Lavin, s.164)

8.2 En sammanvägd bedömning av skälen för och emot eftergift

Huvudregeln är att felaktigt utbetalda belopp ska återkrävas.

Eftergift kan beviljas om det finns *särskilda* skäl för det. Det innebär att myndigheten måste peka på konkreta anledningar till att eftergift medges. Det ska finnas ett objektivt godtagbart skäl för att bevilja eftergift. Det får inte ske godtyckligt.

Bedömningen av vad som utgör särskilda skäl för eftergift i det enskilda fallet ska vara individuell och sammanvägd (RÅ 2008 ref. 2).

Vid genomgång av praxis framgår tydligt att bedömningarna av vad som utgör särskilda skäl för eftergift är vitt skilda. Omständigheter som i ett mål kan motivera beslut om hel eftergift kan i annat bedömas som otillräckliga för eftergift. Denna skillnad kvarstår även om man jämför bedömningen i mål med till synes likvärdiga förhållanden. Domstolarna lägger sällan ett visst förhållande till grund för sin eftergift. I stället är det som sagts ovan fråga om en sammanvägd bedömning. Varje sådan sammanvägd bedömning är unik för de förutsättningar som råder i det enskilda ärendet. (Försäkrings-

kassan anser 2012:1 En analys av vissa frågor om återbetalning och eftergift. Rättsfallsöversikt.)

Med hänsyn till den beskrivna osäkerheten är det inte möjligt att sammanställa praxis i fråga om bedömningen av vad som utgör särskilda skäl för eftergift.

I det följande beskrivs i huvudsak i stället sådana omständigheter som domstolarna brukar motivera ett beslut om eftergift med. Om en eller flera sådana omständigheter förekommer i ett visst ärende kan det vara aktuellt med eftergift.

Denna sammanvägda bedömning av personens möjligheter att betala tillbaka skulden kan vara komplicerad. Eftergift får inte beviljas godtyckligt, utan det ska finnas ett objektiva, godtagbart skäl. Att den försäkrade är ung eller gammal utgör i sig inte något skäl. Däremot är den försäkrades ekonomiska och sociala situation olika beroende på den försäkrades ålder. Eftergift beviljas alltid efter den försäkrades individuella situation. I bedömningen kan exempelvis följande ingå:

- Orsaken till felutbetalningen
- Hur lång tid som har gått sedan felutbetalningen
- Storleken på beloppet
- Vilka kontakter den försäkrade har haft med Pensionsmyndigheten
- Den försäkrades möjligheter att försörja sig
- Den försäkrades ekonomiska förhållanden
- Den försäkrades ålder och hälsa
- Den försäkrades sociala situation

8.2.1 Betydelsen av skälen för återbetalningsskyldighet

Eventuell eftergift är mer eller mindre avhängig av den försäkrades insikt om att en utbetalning är felaktig. Ju mer medveten den försäkrade varit om en felaktighet och ju mer den försäkrade medverkat till att felaktigheten uppkommit desto mindre är utrymmet för att bevilja eftergift.

Om en försäkrad lämnat felaktiga uppgifter till Pensionsmyndigheten och dessa uppgifter föranlett en felaktig utbetalning måste Pensionsmyndigheten överväga om den försäkrade handlat medvetet. Om en försäkrad medvetet lämnat felaktiga uppgifter till Pensionsmyndigheten är utrymmet för att bevilja eftergift begränsat. I HFD mål nr 7626-10 har domstolen konstaterat att det aktuella återbetalningskravet avsåg utbetalningar som hade sin grund i brott mot Försäkringskassan. Enligt domstolen behövde detta i och för sig inte utesluta att eftergift kunde beviljas men i ett sådant fall borde det krävas mycket starka skäl för att eftergift till någon del skulle kunna medges.

Enligt 108 kap. 2 § SFB uppkommer en återbetalningsskyldighet redan genom att den försäkrade underlåtit att uppfylla en anmälningsskyldighet. För att den försäkrade ska vara anmälningsskyldig krävs alltså inte att han eller hon borde ha insett att anmälningsskyldighet förelåg. I vissa fall kan denna skyldighet bli orimligt sträng, varför eftergift kommer att medges (Lavin,

s. 159). Om den försäkrade svårligen kunnat inse sin anmälningsskyldighet kan detta medföra att ett beslut om återbetalningsskyldighet kan komma att bli oskäligt. Att den försäkrade inte skäligen bort inse sin anmälningsskyldighet blir då en omständighet som talar för eftergift. (prop. 2008/09:200 s. 571).

8.2.2 Tidsperspektiv

Vilket tidsperspektiv som gäller när man bedömer personens betalningsförmåga är inte tydligt reglerat när det gäller återbetalningsskyldighet enligt 108 kap. 2 § SFB. Kammarrätten uttalade i ett avgörande att förutsättningarna för en bedömning av återbetalningsförmågan ska göras utifrån en prognos avseende överblickbar framtid (KRSU 3436-2000).

Särskilt om det gäller barnpension, efterlevandestöd och omställningspension inklusive garantipension är det rimligt att hänsyn tas till tidsperspektivet. Bedömningen av den försäkrades förhållanden i framtiden bör inte sträcka sig längre fram i tiden än omkring tre år. Denna bedömning innebär att Pensionsmyndigheten ska göra en prognos på om den försäkrade kommer att få en sådan ekonomi att han eller hon kan betala tillbaka skulden. Om Pensionsmyndigheten kan konstatera att personen genomgår skuldsanering eller studerar och kommer att få avsevärt förbättrad betalningsförmåga efter skuldsaneringen eller studierna kan tidsperioden dock vara längre. Detta gäller bara när Pensionsmyndigheten tar ställning till betalningsförmågan. Den faktiska återbetalningstiden kan bli längre än tre år.

Om den försäkrade har ålderspension och bostadstillägg vet Pensionsmyndigheten i normalfallet när eftergift prövas hur hans eller hennes inkomster är och kommer att bli. I princip är det de inkomster personen har vid prövningen av eftergift som han eller hon kommer att ha framöver också. Den försäkrades betalningsförmåga kan alltså oftast bedömas utifrån vad som gäller vid tillfället för bedömning av eftergift.

8.3 Skäl för eftergift

Detta avsnitt beskriver skäl som kan tala för att den försäkrade ska beviljas eftergift. Skälen för eftergift kan variera beroende på orsaken till den felaktiga utbetalningen. Som sagts tidigare är det en individuell och sammanvägd bedömning som måste göras vid bedömningen av eftergift.

8.3.1 Den försäkrades uppfattning om utbetalningens riktighet

Att den försäkrade inte förstått att en utbetalning varit felaktig kan tillmätas betydelse i fråga om eftergift. Sådan god tro är per definition utesluten när återbetalningsskyldigheten grundas på att den försäkrade medvetet lämnat felaktiga uppgifter till Pensionsmyndigheten eller när den försäkrade insett att en utbetalning varit felaktig. Till de faktorer, som kan föranleda eftergift, hör att den försäkrade misstagit sig om eller inte känt till innebörden av gällande regler.

Ibland har den försäkrade fått felaktig eller otillräcklig information av myndigheten. Vanligtvis har den försäkrade då trots att han eller hon inte behövt lämna en viss uppgift eller göra en viss anmälan. Den försäkrades ansvar när det gäller återbetalningsskyldighet på grund av uppgifts- och anmälningskyldigheten i 108 kap. 2 § SFB är långtgående. Därför blir han eller hon återbetalningsskyldig trots den felaktiga informationen. I sådant fall kan möjligheten att bevilja eftergift användas för att ge återbetalningsskyldigheten en rimlig omfattning. (Lavin, s. 160)

Den omständigheten att den försäkrade inte skäligen bort inse sin anmälningskyldighet talar för eftergift. Förklaringen är att anmälningskyldigheten i 108 kap. 2 § SFB är absolut och att det därför kan finnas skäl att bevilja eftergift för att denna skyldighet inte ska bli alltför sträng. Ett ytterligare skäl att ta hänsyn till att den försäkrade inte skäligen bort inse sin anmälningskyldighet är att Pensionsmyndigheten i en sådan situation knappast kan påstå att den försäkrade skäligen bort inse att utbetalningen varit felaktig. Detta under förutsättning att den omständighet som den försäkrade skäligen inte bort inse skulle anmälas, är den som föranlett den felaktiga utbetalningen. Den försäkrades uppfattning om utbetalningens riktighet är då ett skäl för eftergift.

Även om den försäkrade bedöms ha skäligen bort inse att en utbetalning varit felaktig kan hans eller hennes uppfattning i denna fråga beaktas vid bedömningen av eftergift. Vid bedömningen av frågan om eftergift kan man nämligen gå längre vad avser möjligheten att beakta den försäkrades förutsättningar att inse felaktigheten. Med andra ord kan den försäkrade även på skäl som rent objektivt inte framstår som goda t.ex. ha missförstått betydelsen av ett visst förhållande för rätten till ersättning.

8.3.2 Bristande betalningsförmåga

Pensionsmyndigheten kan bevilja en försäkrad eftergift av ekonomiska skäl när han eller hon inte har ekonomisk möjlighet att betala tillbaka hela det felaktigt utbetalade beloppet. Pensionsmyndigheten behöver i vissa fall göra en individuell bedömning utifrån den försäkrades framtidsutsikter att kunna återbetala sin skuld (se avsnitt 8.2.2 om tidsperspektivet).

Det är viktigt att utreda den försäkrades ekonomiska situation i samband med eftergiftsprövningen. Om den försäkrade uppger att han eller hon inte har betalningsförmåga måste detta förhållande utredas.

Kammarrätten i Jönköping konstaterade i ett avgörande att den försäkrade uppgett att hans ekonomiska situation inte medgav någon återbetalning av det aktuella beloppet och att Försäkringskassan i allt väsentligt låtit denna uppgift stå oemotsagd. (KRNJ 1280-08)

Kammarrätten i Stockholm konstaterar i ett avgörande att en försäkrad själv uppgett att hon hade en mycket ansträngd ekonomi. Detta uttalande hade inte bemötts av Försäkringskassan. Med hänsyn till bland annat denna uppgift fann kammarrätten skäl att fastställa länsrättens dom där återkravsbeloppet fastställdes efter en tredjedels eftergift (KRNS 3668-08)

Frågan i kammarrättens avgörande rörde om det fanns särskilda skäl att efterge återkravet för en person som beviljats skuldsanering. Försäkrings-

kassans återkrav av felaktigt utbetalt underhållsstöd hade inte omfattats av skuldsaneringen eftersom återkravet uppkom efter beslut om att inleda skuldsanering. Att den försäkrade beviljats skuldsanering och att det var ett, enligt kammarrätten, förhållandevis litet belopp ledde till att kammarrätten beslutade att efterge hela kravet om cirka 2 500 kronor. (KRNS 8171-09)

Att den försäkrade har en bristande betalningsförmåga är alltså ett skäl som talar för eftergift. Dock kan det i det enskilda fallet finnas andra tyngre vägande skäl som talar emot ett beslut om eftergift (se avsnitt 8.4).

Det är viktigt att myndigheten klargör huruvida den försäkrades ekonomi kan anses tåla en återbetalning. När Pensionsmyndigheten bedömer den försäkrades betalningsförmåga och de ekonomiska konsekvenserna av ett återkravsbeslut ska Pensionsmyndigheten därför använda samma beräkningsmodell som när fordringar drivs in med hjälp av Kronofogdemyndigheten (KFM).

KFM bestämmer varje år ett normalbelopp. Normalbeloppet finns i KFM:s föreskrifter (KFMFS) om bestämmande av förbehållsbelopp vid utmätning av lön. Normalbeloppet är avsett att räcka till gäldenärens alla vanliga levnadskostnader utom bostadskostnaden. Till de vanliga levnadskostnaderna räknas utgifter för mat, kläder, tvätt, hygien, gas, elektricitet, telefon, TV-avgift, försäkringar, fackföreningsavgifter och andra medlemsavgifter samt mindre utgifter för tillfälliga behov.

Förbehållsbeloppet är det belopp som den försäkrade behöver för sin dagliga livsföring. Det räknar KFM fram vid utmätning av lön. Förbehållsbeloppet räknas fram individuellt utifrån normalbeloppet. Uppgifter om relevanta belopp finns i KFM:s föreskrifter om bestämmande av förbehållsbeloppet vid utmätning av lön. Se vidare www.kronofogden.se där det också finns en webbtjänst med räknehjälp.

I rättspraxis har ekonomiska skäl godtagits i bland annat FÖD-dom 191-1988 och FÖD-dom 1153-1989. Ett beslut om återbetalning får inte leda till att den försäkrade saknar försörjning för sig och sin familj.

Om den försäkrade har flera skulder som drivs in av KFM, eller har skuldsanering påverkar det Pensionsmyndighetens möjligheter att driva in skulden. Uppgifterna ger ofta en prognos av hur den försäkrades ekonomi kommer att vara under en längre tidsperiod. Detta är omständigheter som ska finnas med när Pensionsmyndigheten bedömer om den försäkrade kan beviljas eftergift.

8.3.3 Större återkravsbelopp eller lång återkravsperiod

Om det är fråga om ett större återkravsbelopp eller en lång återkravsperiod kan det vara oskäligt att återkräva hela beloppet. Det beror oftast på att den försäkrade inte bedöms kunna återbetala beloppet (Se avsnitt 8.3.2 Bristande betalningsförmåga). Det kan också ha sin grund i att beloppet blivit så stort eller återkravsperioden så lång på grund av att Pensionsmyndigheten underlåtit att agera mot en utbetalning trots att det funnits skäl till det. Det kan vara ett skäl för eftergift.

Det förekommer att domstolar vid eftergiftsprövningen beaktar ett större återkravsbelopp eller en lång återkravsperiod utan att detta kopplas ihop med en bristande betalningsförmåga eller att myndigheten underlåtit att reagera mot en felaktig utbetalning. Ofta hänvisar domstolarna här till RÅ 2008 ref. 2. I Regeringsrättens dom uttalas att de faktorer som kan behöva beaktas vid eftergiftsprövningen är bl.a. orsaken till den felaktiga utbetalningen, hur lång tid som gått sedan utbetalningen, beloppets storlek och den återbetalningsskyldiges ekonomiska förhållanden, hälsa och försörjningsmöjligheter.

Att fråga är om ett högt återkravsbelopp eller att återkravet omfattar en lång tidsperiod är alltså skäl som talar för eftergift. Dessa ska i varje enskilt ärende vägas mot de skäl som talar mot ett sådant beslut. En omständighet som mot att bevilja eftergift i sådana fall är att det är den försäkrade var i ond tro vid utbetalningstillfället.

Pensionsmyndigheten menar att en försäkrad som inser att en utbetalning är felaktig men underlåter att agera mot den kan anses klandervärd. Detta gäller även om hon eller han inte förorsakat den felaktiga utbetalningen. Den försäkrades insikt bör även kunna leda till att ett högt belopp eller en lång återkravsperiod inte leder till eftergift.

8.3.4 Lång tid mellan utbetalning och beslut om återkrav

Om det har gått lång tid mellan den felaktiga utbetalningen och tidpunkten för beslutet om återbetalningsskyldighet kan det vara ett skäl för eftergift. Den försäkrade kan ha förbrukat pengarna i god tro. (Lavin, s. 168-170)

8.3.5 Den försäkrades ålder och hälsa

Pensionsmyndigheten beviljar inte eftergift generellt på grund av den försäkrades ålder, men en återbetalningsskyldighet i det enskilda fallet kan te sig oskälig med hänsyn till den försäkrades ålder och hälsa.

8.3.6 Pensionsmyndigheten har medverkat till oriktiga uppgifter i försäkringsärendet

När den försäkrade undertecknar en ansökan om ersättning ansvarar han eller hon för att uppgifterna i ansökan är riktiga och fullständiga. Detta gäller även om den försäkrade har fått hjälp med att fylla i ansökan. Att den som har hjälpt till med att fylla i ansökan är en tjänsteman hos Pensionsmyndigheten fräntar inte den försäkrade hans eller hennes ansvar för uppgifterna i ansökan. Att Pensionsmyndigheten har bidragit till att uppgifterna i ansökan har blivit felaktiga eller ofullständiga kan emellertid vara ett skäl för att medge eftergift. (FÖD-dom 434-1988, ref 1989-16).

8.3.7 Pensionsmyndigheten har känt till felaktiga uppgifter eller ändrade förhållanden

En försäkrad kan ha anmält ändrade förhållanden till Pensionsmyndigheten, men Pensionsmyndigheten har ändå av olika skäl fortsatt att betala ut en förmån felaktigt. Om Pensionsmyndigheten inte ändrar eller stoppar utbe-

talningen trots att den försäkrade har fullgjort sin anmälningsskyldighet kan detta vara ett skäl för eftergift.

8.4 Skäl som talar mot eftergift

I detta avsnitt beskrivs några situationer som talar mot att den försäkrade beviljas eftergift. Pensionsmyndigheten menar att en försäkrad som inser att en utbetalning är felaktig men underlåter att agera mot den kan anses klandervärd. Detta gäller även om hon eller han inte förorsakat den felaktiga utbetalningen. Den försäkrades insikt bör även kunna leda till att ett högt belopp eller en lång återkravsperiod inte leder till eftergift.

8.4.1 Den försäkrade vill betala tillbaka

Emellanåt hör en person av sig till Pensionsmyndigheten och vill betala tillbaka ett felaktigt utbetalat belopp innan Pensionsmyndigheten har utrett felutbetalningen. Pensionsmyndigheten ska alltid ta emot pengarna, men måste då utreda om den försäkrade är återbetalningsskyldig och om det finns skäl för eftergift. Om utredningen visar att den försäkrade inte är återbetalningsskyldig måste Pensionsmyndigheten betala tillbaka återbetalningen.

Om den försäkrade är återbetalningsskyldig måste Pensionsmyndigheten fortsätta att utreda och ta ställning till om det finns skäl för eftergift. Att den försäkrade själv vill betala tillbaka ett felaktigt utbetalat belopp kan vara ett skäl till att Pensionsmyndigheten inte beviljar eftergift. Det är viktigt att Pensionsmyndighetens beslut formuleras på ett annat sätt i dessa fall än när Pensionsmyndigheten själv har upptäckt en felaktig utbetalning.

8.4.2 Misstänkt brott

Pensionsmyndigheten måste följa reglerna i 108 kap. 11–14 §§ SFB om eftergift oavsett anledningen till att Pensionsmyndigheten har betalat ut en ersättning felaktigt. När en försäkrad har lämnat oriktiga uppgifter och misstänks för brott är detta givetvis ett mycket starkt skäl mot att bevilja eftergift. Det kan dock i vissa speciella fall finnas andra – starkare – skäl som gör att Pensionsmyndigheten beviljar eftergift.

I ett mål hade länsrätten beviljat eftergift, men Kammarrätten i Göteborg upphävde länsrättens dom och beviljade inte eftergift. I målet hade Försäkringskassan särskilt framhållit till domstolen att eftergift inte bör komma i fråga om någon medvetet har lämnat felaktiga uppgifter i avsikt att få ett bidrag som han eller hon inte har rätt till (KRNG 4220-03).

8.4.3 Försumlighet och upprepade felutbetalningar

En försäkrad som har förorsakat en felutbetalning på grund av egen försumlighet (lämnat oriktiga uppgifter eller inte fullgjort sin uppgifts- eller anmälningsskyldighet) kan beviljas eftergift till exempel av ekonomiska skäl, men om den försäkrade vid upprepade tillfällen har förorsakat felutbetalningar

kan detta vara en omständighet som talar emot eftergift. Detta gäller även om den försäkrade skulle ha beviljats eftergift om det rört sig om en enstaka felutbetalning. Rätten till eftergift bör bedömas restriktivt när den enskilde ensam är orsak till en felaktig utbetalning och därför hade kunnat begränsa utbetalningarna genom att anmäla rätt förhållanden, vilket framgår av rättsfallsreferatet HFD 7626-10, ref. 2011:61.

8.5 Praxis – eftergift

I KRNJ:s dom mål nr 2873-11 där rätten menar att den försäkrade skäligen borde ha insett att bostadstillägget hade baserats på en för låg inkomst sägs följande om eftergift. Vad avser frågan om eftergift bör en individuell och sammanvägd bedömning av omständigheterna göras. De omständigheter som kan behöva beaktas är bl.a. orsaken till den felaktiga utbetalningen, hur lång tid som gått sedan utbetalningen, beloppets storlek och den återbetalningsskyldiges ekonomiska förhållanden, hälsa och försörjningsmöjligheter. Det är ostridigt att det är Försäkringskassan som orsakat de felaktiga utbetalningarna. Denna omständighet utgör dock inte grund för eftergift. Vad som framkommit i målet om NN:s personliga och ekonomiska förhållanden utgör heller inte skäl för eftergift. Något annat objektivt godtagbart skäl för eftergift har inte framkommit i utredningen. Kammarrätten finner vid en sammanvägd bedömning av omständigheterna att särskilda skäl för att helt eller delvis efterge kravet på återbetalning inte föreligger.

I KRNG:s dom mål nr 512-11 sägs följande om eftergift. Frågan är här efter om det finns särskilda skäl för att helt eller delvis efterge kravet på återbetalning av högt utbetalt pensionstillskott respektive garantipension. Omständigheter som kan medföra skäl att bevilja eftergift kan t.ex. vara storleken på det återkrävda beloppet, den enskildes möjligheter att betala tillbaka skulden inom överskådlig tid samt dennes sociala situation och hälsa. Rätten till eftergift bedöms restriktivt när den enskilde ensam är orsak till en felaktig utbetalning och därför hade kunnat begränsa utbetalningarna genom att anmäla rätt förhållanden, vilket framgår av rättsfallsreferatet HFD 2011 ref. 61.

HB var 84 år vid tidpunkten för beslutet om återkrav. Den höga åldern talar i viss mån för eftergift. Häremot ska ställas att hon har ett månatligt överskott vid beräkning av förbehållsbelopp om 1 608 kronor. Hon har inte anfört några ekonomiska skäl för eftergift. Bristande språkkunskaper och att hon har betalat pengar till välgörenhet bedömer kammarrätten inte vara skäl för eftergift. Mot bakgrund av att HB enkelt hade kunnat begränsa de felaktiga utbetalningarna genom att upplysa Försäkringskassan om sin utländska pension, finner kammarrätten att det inte finns särskilda skäl att medge eftergift för någon del av beloppen.

I HFD 2011 ref. 61 sägs bl.a. följande.

Högsta förvaltningsdomstolen gör följande bedömning. Som kammarrätten funnit är B.Z. återbetalningsskyldig för förtidspension och sjukersättning som felaktigt betalats ut till honom. Frågan i målet är om kravet på återbetalning helt eller delvis ska efterges.

Vid prövningen av om eftergift bör medges ska en individuell och sammanvägd bedömning av omständigheterna i det enskilda fallet göras (jfr RÅ 2008 ref. 2). Förhållanden av bl.a. personlig och ekonomisk natur kan behöva beaktas liksom de omständigheter som föranledde de felaktiga utbetalningarna. Det nu aktuella återbetalningskravet avse utbetalningar som har sin grund i brott mot Försäkringskassan. Detta behöver i och för sig inte utesluta att eftergift kan beviljas men i ett sådant fall bör det krävas mycket starka skäl för att eftergift i någon del ska kunna medges.

B.Z. anför främst hälsoskäl och ekonomiska skäl till stöd för sitt yrkande om eftergift. De besvär med hälsan som han redogör för är dock i huvudsak desamma som föranledde Försäkringskassan att bevilja honom förtidspension och sjukersättning. Dessa besvär har uppenbarligen inte hindrat honom från att arbeta och bör av den anledningen inte tillmätas någon betydelse. När det gäller B.Z:s dåliga ekonomi kan konstateras att han en följd av år haft dubbla inkomster, dels genom arbete, dels i form av ersättning från Försäkringskassan. Inte heller vad han anført om sina ekonomiska förhållanden väger mot den bakgrunden särskilt tungt. Att återbetalningskravet avser en lång period och ett stort belopp – något som kammarrätten fäst vikt vid – utgör inte heller skäl för jämkning i ett fall som detta. B.Z. är ensam orsak till de felaktiga utbetalningarna och han hade enkelt kunna begränsa återbetalningsskyldigheten genom att anmäla rätta förhållanden till Försäkringskassan.

Sammanfattningsvis anser Högsta förvaltningsdomstolen att det inte framkommit skäl för att efterge någon del av kravet på återbetalning.

9 Beräkning av återkravsbeloppet

9.1 Allmänt

Vad avser beräkningen av återkravsbeloppet vid felaktig utbetalning av ålderspension, efterlevandepension och efterlevandestöd är det skillnaden mellan vad som har betalats ut och vad som skulle ha betalats ut om Pensionsmyndigheten haft korrekta uppgifter, som är det belopp som den försäkrade är återbetalningskyldig för. Detta gäller också bostadstillägg såvida återkravet inte avser bostadsbyte med lägre bostadskostnad och det samtidigt finns inkomst av kapital och förmögenhet, se avsnitt 9.2.

Exempel

Laura som bor i Italien har garantipension i form av ålderspension. Hon har underlåtit att anmäla att hon gifte sig för sex månader sedan. Laura har fått garantipension som ogift med 7 700 kronor per månad under denna tid. Hon skulle haft 6 967 kronor per månad som gift. Återkravsbeloppet är $7\,700 - 6\,967 = 733 \times 6 \text{ månader} = 4\,398$ kronor.

Exempel

Karl får omställningspension och garantipension till omställningspension. Garantipensionen är 3 000 kronor per månad. Något senare får han också en efterlevandepension från Tyskland. När Pensionsmyndigheten får kännedom om det har den svenska pensionen redan betalats ut i 3 månader. Med beaktande av den tyska pensionen skulle garantipensionen rätteligen ha uppgått till 1 700 kronor per månad. Den felaktiga utbetalningen är $3\,000 - 1\,700 = 1\,300 \times 3 = 3\,900$ kronor.

Exempel

Ester har bostadstillägg. Hon lämnar in en ny ansökan om bostadstillägg eftersom hon flyttat. Den nya bostaden har en lägre boendekostnad. Hon har bott i den nya bostaden i sex månader när ansökan kommer in. Ester har fått 3 900 kronor per månad i bostadstillägg för den gamla bostaden. Under de sex månaderna skulle hon endast haft 2 100 kronor per månad. Den felaktiga utbetalningen är $3\,900 - 2\,100 = 1\,800 \times 6 = 10\,800$ kronor.

9.2 Särskilt om bostadstillägg

Den som får bostadstillägg och flyttar till en ny bostad kan vara berättigad till högre bostadstillägg. Eftersom Pensionsmyndigheten inte på förhand vet om den som byter bostad är berättigad till högre bostadstillägg uppmanas alla som byter bostad att lämna in en ny ansökan. Den nya ansökan kan leda

till att personen i stället för högre bostadstillägg beviljas lägre bostadstillägg än tidigare. Vi måste då pröva om bostadstillägg har betalats ut med för högt belopp under en period samt ta ställning till om ett återkrav ska riktas mot personen i fråga.

Återkravsbeloppet är skillnaden mellan vad som har betalats ut och vad som skulle ha betalats ut om Pensionsmyndigheten haft kännedom om alla de förhållanden som påverkar ett utgående bostadstillägg och för vilka den enskilde har haft anmälningsskyldighet.

När det gäller ändrade inkomstförhållanden avseende kapital och förmögenhet har lagstiftaren ansett att en förändring av dessa förhållanden inte ska påverka storleken av ett löpande bostadstillägg under beslutsperioden. Det föreligger därför inte heller någon anmälningsskyldighet för sådana förändringar. Bostadstillägget kan därför inte anses ha utgått felaktigt eller med för högt belopp på grund av att något av dessa förhållanden har ändrats under beslutsperioden. Juridikavdelningen informerar 2011-3 Om beräkning av återkravsbelopp avseende bostadstillägg. (Detta är skrivet innan det blev möjligt att fatta tillsvidarebeslut från den 1 november 2012).

Exempel

Lena beviljas bostadstillägg för perioden 2010-04- -2012-03 utifrån följande uppgifter i ansökan som inkom till Pensionsmyndigheten 2010-05-10: bostadskostnad 4 500 kr/mån, inkomst av kapital 2 250 kr (avseende år 2009) och förmögenhet 150 000 kr (per 2009-12-31). Bostadstillägg fastställs till 3 514 kr/månad.

Lena flyttar till en ny bostad 2011-01-15 men anmäler inte ändrad adress förrän 2011-05-10. Pensionsmyndigheten skickar ut en ny ansökan. Ansökan inkommer 2011-06-05 med följande uppgifter: bostadskostnad 4 300 kr/mån, inkomst av kapital 3 750 kr (avseende år 2010) och förmögenhet 250 000 kr (per 2010-12-31). Bostadstillägget räknas om från och med september 2011 med beaktande av alla uppgifterna i ansökan. Bostadstillägget beräknas till 2 489 kronor.

Bostadstillägg har betalats ut med för högt belopp under perioden 2011-02- -2011-08. Genom att underlåta att anmäla bostadsbytet i tid har Lena orsakat att bostadstillägg har lämnats med för högt belopp under perioden 2011-02- -2011-06. Eftersom bostadsbytet i detta fall innebär att Lena fick en lägre hyra borde hon också insett att för hög ersättning har utgått under juli och augusti 2011.

Pensionsmyndigheten måste nu ta ställning till vilket belopp som har felutbetalats. Lena har varit anmälningsskyldig för bostadsbytet i januari 2011. Om vi hade känt till detta ändrade förhållande skulle bostadstillägget ha räknats om från och med februari 2011 utifrån den nya lägre hyran. Bostadstillägg har alltså utbetalats felaktigt med ett belopp som utgörs av skillnaden mellan vad som faktiskt betalats ut och vad som rätteligen skulle ha betalats ut efter omräkning där endast den nya hyran beaktats.

Ändrade inkomstförhållanden avseende kapital och förmögenhet har lagstiftaren ansett, ska inte påverka storleken av ett löpande bostadstillägg under beslutsperioden, i detta fall 2010-04- - 2012-03. Det föreligger därför inte heller någon anmälningsskyldighet för sådana förändringar. Bostadstillägget kan därför inte anses ha utgått felaktigt eller med för högt belopp endast genom att något av dessa förhållanden har ändrats under beslutsperioden.

Genom att Lena lämnat in en ny ansökan om bostadstillägg har Pensionsmyndigheten prövat sökandens rätt till bostadstillägg för en ny beslutsperiod utifrån ett helt nytt beslutsunderlag och därmed har den tidigare beslutsperioden avbrutits. Det nya ersättningsbeloppet har därigenom korrekt fastställts dels utifrån den nya bostadens hyra, dels utifrån de nya uppgifterna om kapital och förmögenhet per den 31 december 2010. Bostadstillägget blir då 2 489 kronor per månad från och med september.

Det felaktigt utbetalda beloppet kan emellertid inte beräknas som ett skillnadsbelopp mellan den nya och tidigare ersättningen eftersom den nya ersättningen inte är rätt ersättning för den föregående perioden. Rätt ersättning för den föregående perioden är i stället vad som skulle ha utbetalats om Pensionsmyndigheten haft kännedom om alla de förhållanden som lagstiftaren har ansett ska påverka ett utgående bostadstillägg och för vilka den enskilde har anmälningsskyldighet. KRNG:s dom mål nr 5047-00. Det felaktigt utbetalda beloppet fastställs därför med beaktande endast av den ändrade bostadskostnaden till $3\,514 - 3\,328 = 186 \times 7 = 1302$ kronor.

Även om inkomsterna avseende kapital och förmögenhet hade blivit lägre skulle återkravsbeloppet ha fastställts med beaktande av endast den ändrade bostadskostnaden. Det felaktigt utbetalda beloppet skulle då också bli 1 302 kronor.

9.3 Felutbetalningen ska avse bruttobelopp

Avsnittet beskriver när Pensionsmyndigheten ska återkräva skattepliktig ersättning och skillnaden vid krav på innevarande år och annan tid än innevarande år. Vid utbetalningar fr.o.m. januari 2019 redovisas utbetald ersättning och avdragen skatt till Skatteverket vid månadskiftet efter utbetalningen. Tidigare år har redovisning skett i samband med att kontrolluppgiften utfärdats.

När skatten är redovisad till Skatteverket är skatten inte längre tillgänglig för Pensionsmyndigheten. Därför ska ett krav på återbetalning omfatta bruttobeloppet före skatteavdrag.

9.3.1 Felutbetalningen avser innevarande år

I samband med att beslut om återbetalningsskyldighet fattas för utbetalning på innevarande år sänds ny uppgift till Skatteverket om sänkt ersättning.

9.3.2 Felutbetalningen gäller annan tid än innevarande år

Om beslut om återbetalningsskyldighet fattas för en annan tid än innevarande år har en försäkrad möjlighet att begära att Skatteverket gör en omprövning av inkomstdeklarationen och ha återkravsbeslutet som grund för sin begäran. Detta informerar Pensionsmyndigheten den försäkrade om i samband med beslutet om återbetalningsskyldighet.

9.3.3 Skatteverkets omprövning av årlig beskattning - för annan tid än innevarande år

Skatteverket beskriver i sin Styrsignal 2011-05-05 om beskattning vid återkrav från Försäkringskassan eller arbetslöshetskassa att omprövning av den årliga beskattningen först kan bli aktuellt när återkravsbeslutet är otvistigt. Det innebär att om den försäkrade har begärt omprövning/överklagat återkravsbeslutet eller avser att göra det, så kommer Skatteverket att avvakta det beslutet innan ändring av den årliga beskattningen kan ske. Därmed säkras att omprövning av beskattningen inte sker på ett återkravsbeslut som kan komma att ändras. Väljer den försäkrade att inte begära omprövning/överklaga återkravsbeslutet kan omprövning av beskattningen hanteras direkt av Skatteverket, men först efter att tid för omprövning eller överklagande gått ut. Den försäkrade får tillbaka inbetalad skatt även om han eller hon inte har betalat tillbaka sin skuld till Pensionsmyndigheten.

Exempel

Pensionsmyndigheten beslutar den 10 augusti 2018 att återkräva Filip på för mycket utbetalad ålderspension under tre månader 2017. Återkravet är på hela beloppet inklusive skatt (bruttobeloppet) eftersom Pensionsmyndigheten redan har redovisat skatten till Skatteverket och skatten har tillgodoräknats Filips skattekonto. I beslutsbrevet uppmanar Pensionsmyndigheten Filip att begära omprövning av beskattningen för inkomståret 2017 hos Skatteverket och att då ange Pensionsmyndighetens återkravsbeslut som grund för sin begäran.

10 Hur långt tillbaka i tiden kan ett återkrav sträcka sig?

Kapitlet beskriver grunden för hur långt tillbaka i tiden ett återkrav kan sträcka sig.

10.1 Preskriptionsbestämmelser

Det är bestämmelserna om preskription som avgör hur långt tillbaka i tiden ett återkrav av en felaktig utbetalning kan sträcka sig. Utgångspunkten för preskriptionstiden är när fordringen har uppstått, vilket i det här sammanhanget är när den felaktiga utbetalningen skett (prop. 1979/80:119, s. 89). I detta sammanhang anses fordringen ha uppstått när den felaktiga utbetalningen har gjorts. Pensionsmyndighetens beslut om återkrav är ett preskriptionsavbrott. Eftersom preskriptionstiden för Pensionsmyndighetens fordran mot en återbetalningsskyldig person är tio år ska Pensionsmyndigheten återkräva felaktigt utbetalad ersättning maximalt tio år tillbaka i tiden (2 § preskriptionslagen [1981:130]).

Det är inte alltid rimligt att Pensionsmyndigheten beslutar att återkräva felaktiga utbetalningar så långt tillbaka i tiden som tio år. Även om en felutbetalning inte ligger så långt tillbaka i tiden att den är preskriberad, kan det finnas skäl att bevilja eftergift på grund av att det har förflutit lång tid efter den felaktiga utbetalningen. Se vidare kapitel 8 om eftergift. Om en felutbetalning sträcker sig längre tillbaka i tiden än tio år är det lämpligt att Pensionsmyndigheten dokumenterar i ärendet vilka utbetalningar som är preskriberade.

Exempel

Pensionsmyndigheten upptäcker vid ett telefonsamtal från Ulla i april 2012 att hon sedan januari 1999 bor tillsammans med sin före detta make. Hon har fått för mycket ålderspension (garantipension och tilläggspension). Ulla har underlåtit att anmäla samboförhållandet med före detta maken. De felaktiga utbetalningarna som gjordes före maj 2002 är preskriberade.

När en felaktig utbetalning har gjorts börjar den tioåriga preskriptionstiden löpa på fordringen. Se vidare Försäkringskassans vägledning 2005:2 Fordringshantering hos Försäkringskassan.

11 Kort om utredningen och beslutet

Kapitlet beskriver något om vad Pensionsmyndighetens utredning och beslut ska innehålla. Se vidare Vägledning 2004:7 Försäkringskassan och förvaltningslagen, Vägledning 2001:7 Omprövning, ändring och överklagande av Försäkringskassans beslut samt Vägledning 2004:1 Kontrollutredning.

11.1 Utredningen

I ärenden om återkrav har Pensionsmyndigheten det huvudsakliga utredningsansvaret (110 kap. 13 § SFB). Pensionsmyndigheten ska på eget initiativ samla relevanta fakta och klarlägga om den försäkrade har lämnat riktiga uppgifter.

När Pensionsmyndigheten misstänker att en ersättning har betalats ut felaktigt ska Pensionsmyndigheten alltid göra en utredning om återbetalningsskyldighet, med undantag för om det rör sig om ett mindre belopp. Se avsnitt 3.4 om mindre belopp i felutbetalning. Utredningen är till för att i ett första steg konstatera om den försäkrade är återbetalningsskyldig eller inte. Om den försäkrade är återbetalningsskyldig ska Pensionsmyndigheten i ett andra steg utreda frågan om eftergift. Observera att detta gäller även om den försäkrade själv har kontaktat Pensionsmyndigheten och vill betala tillbaka ett belopp.

Uppgifter om faktiska förhållanden ska lämnas på heder och samvete (110 kap. 4 § SFB). Den försäkrade bör dock inte åläggas en uppgiftsskyldighet förenad med straffansvar i återkravsärenden. Detta beror på att de omständigheter som föranleder ett återkrav typiskt sett är sådana att de samtidigt kan leda till en misstanke om brott. Den försäkrade kan med stöd av uppgifter som han eller hon har lämnat på heder och samvete till Pensionsmyndigheten dömas till böter eller fängelse. Den som misstänks för brott har rätt att tåga och har heller inte någon sanningsplikt om han eller hon lämnar upplysningar. Det framstår därför som olämpligt att låta reglerna om uppgiftslämnande på heder och samvete omfatta dessa ärenden. (Prop. 1996/97:121, s. 37, Systembrister och missbruk inom socialförsäkringssystemen)

Om handläggaren får kännedom om att den försäkrade kan ha skäl för att beviljas eftergift ligger det i Pensionsmyndighetens utredningsskyldighet att ta reda på så mycket som möjligt. När den utredningen är klar ska uppgifter som har tillförts ärendet av någon annan än den försäkrade kommuniceras med den försäkrade. Se vidare nästa avsnitt.

11.2 Kommunicering

Pensionsmyndigheten får inte avgöra ett ärende utan att den försäkrade har underrättats om en uppgift som har tillförts ärendet genom någon annan och han eller hon har fått tillfälle att yttra sig över den. Med FL:s uttryck betyder

det att Pensionsmyndigheten måste kommunicera uppgifterna med den försäkrade. Ett undantag från kommunikeringskyldigheten är om beslutet inte går den försäkrade emot. (17 § FL)

Kommuniceringen består av Pensionsmyndighetens underrättelse om de uppgifter som ska ligga till grund för det kommande beslutet.

Se vidare Vägledning 2004:7 Försäkringskassan och förvaltningslagen.

Exempel

Oscar får ett brev från Pensionsmyndigheten med en kommunikering om Pensionsmyndighetens avsikt att besluta om ett återkrav. Oscar har för mycket att göra, så han hinner inte med att svara inom kommunikeringsstiden. Pensionsmyndigheten fattar sitt beslut om återkrav utifrån de uppgifter som Pensionsmyndigheten har. Om Oscar anser att beslutet är felaktigt och vill komplettera ärendet kan han begära en omprövning av Pensionsmyndighetens återkravsbeslut.

Avsikten med kommunikeringen är att den försäkrade ska få ta del av uppgifter som han eller hon inte själv har lämnat till Pensionsmyndigheten och ges möjlighet att kommentera dessa, alltså inte att den försäkrade ska få möjlighet att komma med synpunkter på bedömningen om återbetalningskyldighet eller eftergift. Men en försäkrad kan ändå lämna uppgifter som påverkar bedömningen av om det finns skäl för eftergift.

Ett beslut om att den försäkrade ska betala tillbaka en felaktig utbetalning anses gå den försäkrade emot. Pensionsmyndigheten behöver ändå inte alltid kommunicera ärendet med den försäkrade. Om Pensionsmyndigheten inte har tillfört ärendet några ytterligare uppgifter som kommer från någon annan än den försäkrade behöver Pensionsmyndigheten inte kommunicera den försäkrade (17 § FL).

I allmänhet är det emellertid lämpligt att kommunicera även om ärendet inte har tillförts uppgifter från annan än den försäkrade. Det bör då vara period och återkravsbelopp som kommuniceras. I samband med kommunikeringen kan Pensionsmyndigheten också upplysa om möjligheten till hel eller delvis eftergift. Om det inte är aktuellt att kommunicera inför beslutet om återbetalningskyldighet ska den försäkrade ändå få upplysning om möjligheten att begära eftergift och komma in med skäl för det innan beslutet om återkrav fattas.

11.3 Beslutet

I detta avsnitt beskrivs de allmänna reglerna för Pensionsmyndighetens beslut i återkravsärenden. Se också Beslutsmodell – Pensionsmyndighetens riktlinjer för beslut i försäkringsärenden.

11.3.1 Uppgifter i beslutsunderlaget

Ett beslut om återkrav ska innehålla följande uppgifter:

- Tidpunkten för när rätten till ersättning upphörde eller ändrades samt lagstödet för detta.
- Felaktigt utbetalat belopp och hur detta är uträknat.
- Uppgift om beloppet är före eller efter skatteavdrag.
- Vem som har orsakat felutbetalningen.
- Om Pensionsmyndigheten har orsakat felutbetalningen ska det finnas en bedömning av om den försäkrade har insett, eller skäligen borde ha insett att utbetalningen var fel.
- Om den försäkrade har orsakat felutbetalningen måste det finnas uppgift om hur det har gått till.
- Beslut att den försäkrade är återbetalningsskyldig.
- Om den försäkrade är återbetalningsskyldig ska det finnas ett beslut i frågan om eftergift.
- Skälen för att inte medge (eller för att medge) eftergift.
- Uppgift om när pengarna ska betalas tillbaka och med vilket betalningssätt.

11.3.2 Dokumentation

Uppgifter som tillkommer i återkravsärendet ska alltid dokumenteras (15 § FL). Det gäller också om uppgifter hämtas inom Pensionsmyndigheten t.ex. från bostadstilläggsärendet. I Pensionsmyndighetens anteckningar ska det framgå vilka skäl som har varit avgörande för Pensionsmyndighetens bedömning.

Dokumentationen blir särskilt viktig när utredning görs med anledning av att en person anträffas död eller försvinner för att aldrig återfinnas, se avsnitten 7.2.1 och 7.2.2. Det kan till exempel vara utredningar av utbetalningar som har gjorts till personer som har försvunnit i naturkatastrofer och senare registrerats som avlidna eller dödförklarats.

11.3.3 Hänvisningar i beslut enligt socialförsäkringsbalken

SFB gäller från och med den 1 januari 2011. För tid från detta datum gäller alltså reglerna om återbetalningsskyldighet i balken. För tid dessförinnan gäller äldre lagstiftning för respektive förmån. Se nedan. Se också bilaga 1 om regler för anmälningskyldighet och återbetalningsskyldighet före den 1 januari 2011.

Återkravsbeslut som avser tid både före och efter SFB

Om återkravet avser ersättning för tid före och efter SFB hänvisar handläggare till SFB:s bestämmelser samt lägger till ”Socialförsäkringsbalken gäller från och med januari 2011. Beträffande pension för tiden dessförinnan gäller motsvarande bestämmelser i äldre författningar.”

Exempel

108 kap. 2 och 11 §§ samt 110 kap. 46 och 47 §§ socialförsäkringsbalken.

Socialförsäkringsbalken gäller från och med januari 2011. Beträffande pension för tiden dessförinnan gäller motsvarande bestämmelser i äldre författningar.

Återkravsbeslut som endast avser tid före SFB

Om återkravet avser ersättning endast för tid före 2011 hänvisar handläggare enbart till tidigare bestämmelser (till exempel BTPL, LIP, EPL).

Exempel

8 kap. 5 § den numera upphävda lagen (2000:461) om efterlevandepension och efterlevandestöd

11.3.4 Underrättelse, omprövning och överklagande

Pensionsmyndigheten ska besluta om återkrav mot en person när Pensionsmyndigheten har kommit fram till att

- personen är återbetalningsskyldig och
- det inte finns några skäl att befria personen från att betala tillbaka pengarna.

Huvudregeln är att den försäkrade alltid ska underrättas om Pensionsmyndighetens beslut. Därför ska Pensionsmyndigheten skicka ett skriftligt beslut som kan omprövas och därefter överklagas. Se vidare Vägledning 2001:7 Omprövning, ändring och överklagande av Försäkringskassans beslut.

En vanlig fråga är om Pensionsmyndigheten måste underrätta den försäkrade om ett beslut i ett återkravsärende när den försäkrade inte ens är medveten om att en återkravsutredning har inletts och beslutet är positivt för honom eller henne. Det kan exempelvis röra sig om ett ringa belopp som Pensionsmyndigheten har beslutat att den försäkrade inte behöver betala tillbaka eller att den försäkrade inte är återbetalningsskyldig för ersättning som har betalats ut för tid före Skatteverkets beslut om dödförklaring. Om Pensionsmyndigheten inte har haft kontakt med den försäkrade kan beslutet antecknas i akten och behöver inte alltid skickas ut till den försäkrade. När Pensionsmyndigheten har haft någon form av kontakt med den försäkrade i ärende om återkrav ska han eller hon alltid få ett beslut från Pensionsmyndigheten eftersom det inte kan anses obehövt.

12 Återkrav mot ett dödsbo

I detta kapitel beskrivs hur reglerna för återkrav tillämpas när den försäkrade har avlidit.

12.1 Den försäkrade har fått den felaktiga utbetalningen

Ett beslut om återkrav med stöd av 108 kap. 2 § SFB kan riktas mot dödsboet efter den försäkrade om han eller hon har avlidit innan Pensionsmyndigheten har hunnit rikta något beslut om återkrav mot honom eller henne. (Juridikavdelningen informerar 2011-5) Se även FÖD-dom 980-1986, refererad FÖD 1987:33. Grundprincipen i svensk rätt är att ansvaret för den avlidna personens tillgångar och skulder övergår till dödsboet (18 kap. ärvdabalken). Delägarna i boet företräder boet, men är inte personligen ansvariga för boets skulder. Återkravsutredningen fortsätter därför som tidigare, med den skillnaden att återkravet riktas mot dödsboet. I denna situation är det den försäkrade som har fått en felaktig utbetalning. Pensionsmyndighetens utredning och beslut utgår därför från den försäkrades agerande och förutsättningar i det aktuella ärendet. Dödsboet företräds av samtliga dödsbodelägare i förening. Ett vanligt, praktiskt förfarande är att dödsbodelägarna lämnar fullmakt till en av delägarna som då företräder dödsboet med stöd av fullmakterna.

Exempel

Emil får ett kommuniceringsbrev från Pensionsmyndigheten om att Pensionsmyndigheten avser att besluta att återkräva ett belopp. Emil invänder mot kravet. I samband med att Pensionsmyndigheten ska besluta om återkrav får Pensionsmyndigheten uppgift om att Emil har avlidit. Pensionsmyndigheten skickar därför beslutet om återkrav till Emils dödsbo.

Exempel

Pensionsmyndigheten har utrett en felutbetalning till Josefin och ska skicka ett kommuniceringsbrev om sitt tilltänkta beslut om återkrav. Samtidigt får Pensionsmyndigheten uppgift om att Josefin har avlidit. Pensionsmyndigheten skickar därför kommuniceringsbrevet till Josefins dödsbo.

12.2 Dödsboet har fått den felaktiga utbetalningen

Om Pensionsmyndigheten har betalat ut en ersättning trots att rätten till ersättning har upphört på grund av att den försäkrade har avlidit ska bestämmelserna om återbetalningsskyldighet tillämpas mot dödsboet efter den avlidne (Juridikavdelningen informerar 2011-5). Av utbetalningsbeskedet eller beskedet om insättning framgår att den felaktigt utbetalda ersättningen har

betalats ut i den avlidnes namn och inte till dödsboet eller till efterlevande. Om dödsboet har använt den felaktigt utbetalade ersättningen ska boet betala tillbaka den i enlighet med vad som sägs bestämmelserna i 21 kap. 4 § ÄB.

Exempel

Pensionsmyndigheten betalar ut ålderspension till Filip. När Pensionsmyndigheten får uppgift om att Filip avled i februari 2012 har pensionen för mars redan betalats ut. Efter att ha tagit ställning till att inte bevilja eftergift beslutar Pensionsmyndigheten därför att återkräva mars månads pension från Filips dödsbo.

12.3 Eftergiftsbedömningen

Pensionsmyndigheten ska alltid ta ställning till om det finns skäl att efterge hela eller del av återkravsbeloppet oavsett om utbetalningen avser tid före dödsfallet eller tid efter dödsfallsmånaden .

Vid bedömningen av eftergift är det omständigheter som hänför sig till den avlidne som ska beaktas. Dödsbodelägarna är normalt inte personligen ansvariga för dödsboets skulder, vilket gör att deras privata situation inte är relevant. Om en dödsboanmälan har upprättats kan man utgå ifrån att det inte finns några tillgångar i dödsboet.

12.4 Bouppteckning, dödsboanmälan, bodelning och tilläggsbouppteckning

Dödsboets tillgångar och skulder ska förtecknas i en bouppteckning som ska visa tillgångar och skulder sådana de var vid dödsfallet (20 kap. 4 § ÄB). Om den avlidne var gift ska båda makarnas tillgångar och skulder var för sig antecknas. En bouppteckning ska upprättas inom tre månader efter dödsfallet. Om en ny tillgång eller skuld blir känd efter det att bouppteckningen har förrättats, eller om någon annan felaktighet upptäcks ska dödsboet upprätta en tilläggsbouppteckning (20 kap. 10 § ÄB).

Om tillgångarna efter den avlidne inte räcker till mer än begravningskostnaderna och övriga kostnader på grund av dödsfallet behöver dödsboet oftast inte upprätta en bouppteckning, utan kan be socialnämnden att göra en dödsboanmälan. I vissa fall måste dödsboet alltid upprätta en bouppteckning, till exempel om den avlidne hade fast egendom eller tomträtt. En dödsboanmälan ska göras inom två månader efter dödsfallet.

När bouppteckningen eller dödsboanmälan är klar och dödsboets skulder är betalade kan boets kvarlåtenskap skiftas ut till dem som är berättigade till arv eller legat. Om bodelning eller arvskifte sker innan den dödes och boets skulder är betalade, eller medel reserverade för sådan betalning, ska bodelningen eller skiftet gå åter. När boet har skiftats svarar varje delägare endast för så mycket av skulden som belöper på hans lott. (21 kap. ÄB)

Pensionsmyndigheten utreder och beslutar om ett återkrav oberoende av bouppteckning, dödsboanmälan eller bodelning. Att dödsbodelägarna inte har känt till och därför inte tagit med Pensionsmyndighetens krav i bouppteckningen eller har skiftat ut boets tillgångar påverkar inte Pensionsmyndighetens utredning och beslut om återkrav.

13 Utbetalning till fel person (misstagsbetalning)

I detta kapitel beskrivs kort vad som gäller när en ersättning av misstag har betalats ut till en annan person än den som hade rätt till pengarna.

I 108 kap. 2 § SFB sägs att förutom den försäkrade kan också den som annars fått ersättningen bli återbetalningsskyldig för en felaktig utbetalning. För tid från den 1 januari 2011, då SFB börjar gälla, finns det därför i princip inte skäl att tillämpa principen om *condictio in debiti*.

Om Pensionsmyndigheten däremot betalar ut en ersättning till fel person för tid före den 1 januari 2011 kan återbetalningsskyldighet inte åläggas den personen enligt äldre lagstiftning. Detta har fastställts av Försäkringsöverdomstolen (FÖD 1009-1982, ref FÖD 1984:22, och FÖD 178-1983). Däremot kan Pensionsmyndigheten för sådan tid kräva tillbaka pengarna med stöd av allmänna rättsgrundsatser och tillämpa principen om *condictio in debiti*.

13.1 *Condictio indebiti*

En utbetalning till fel person kallas med ett juridiskt begrepp för *condictio indebiti*. Huvudregeln vid *condictio indebiti* är att den som har gjort en oriktig betalning har rätt att kräva tillbaka pengarna. I praxis har avsteg gjorts från den regeln i vissa situationer. Den som kräver tillbaka pengarna får inte ha varit oaktsam och ska så snart som möjligt efter det att felet har upptäckts underrätta betalningsmottagaren. Om betalningsmottagaren i god tro har inrättat sig efter betalningen och förbrukat beloppet kan det vara ett skäl emot återbetalningsskyldighet. Enbart förbrukning i god tro torde dock inte räcka, utan domstolarna har i flera fall framhållit även någon ytterligare omständighet vid de tillfällen när betalningsmottagaren inte har behövt betala tillbaka den felaktiga utbetalningen. Andra omständigheter har till exempel varit att utbetalaren har försökt att undvika misstaget, att utbetalaren så snart som möjligt har underrättat betalningsmottagaren om felet och att mottagaren i god tro har inrättat sig efter betalningen och förbrukat beloppet. Några rättsfall som belyser detta är NJA 1933 s. 25, NJA 1961 s. 18, NJA 1970 s. 539, NJA 1989 s. 224, NJA 1991 s. 3 samt NJA 1994 s. 177.

13.1.1 Inget beslut om återkrav

För att återkräva en utbetalning till fel person får Pensionsmyndigheten utforma kravet som ett brev med begäran om återbetalning, inte ett beslut. I brevet informerar Pensionsmyndigheten om grunden till att Pensionsmyndigheten begär tillbaka pengarna, anger sista dag för betalning och uppgift om vad som händer om den försäkrade inte betalar. Detta brev ligger sedan till grund för Pensionsmyndighetens fortsatta hantering av fordran.

13.1.2 Om den försäkrade inte betalar

Om den försäkrade inte betalar tillbaka övergår kravet till att bli en fordran som ska drivas in. Se vidare Vägledning 2005:2 Fordringshantering hos Försäkringskassan.

14 Återkrav i internationella förhållanden

I detta kapitel redogörs för regelverket kring återkrav av icke berättigade förmåner inom EU/EES samt Schweiz.

Från och med 1 maj 2010 tillämpas Europaparlamentets och Rådets förordning nr 883/2004 om samordning av de sociala trygghetssystemen och Europaparlamentets och Rådets förordning nr 987/2009 om tillämpningsbestämmelser till förordning 883/2004.

Av artikel 84.1 i förordning 883/2004 framgår att icke berättigade förmåner som en institution i ett medlemsland har betalat ut, får krävas tillbaka enligt de regler som gäller i det andra medlemslandet.

Felaktigt utbetalda förmåner ska alltid krävas tillbaka genom avräkning mellan institutionerna. Om det inte går att kräva tillbaka hela eller en del av fordran genom avräkning, ska det belopp som återstår drivas in med stöd av artiklarna 75–85 i förordning 987/2009. Detta framgår av artikel 71 i förordning 987/2009. Se Försäkringskassans vägledning 2005:2 Fordringshantering hos Försäkringskassan. Möjligheterna till avräkning framgår av artikel 72 förordning 987/2009.

Se också vägledning 2010:7 Förmåner vid ålderdom och dödsfall enligt EU-förordningarna 883/2004 och 987/2009 samt enligt konventioner om social trygghet och vägledning 2010:6 Förmåner vid ålderdom och dödsfall enligt EG-förordningarna 1408/71 och 574/76 samt enligt konventioner om social trygghet.

14.1 Återkrav av felaktigt utbetalda förmåner enligt artikel 71 och 72 i förordningen 987/2009

Felaktigt utbetalda förmåner ska alltid krävas tillbaka genom avräkning mellan institutioner vid tillämpningen av artikel 84 i grundförordningen 883/2004. Om hela eller en del av fordran inte kan krävas tillbaka genom avräkning ska de belopp som återstår att betala drivas in med stöd av artiklarna 75–85 i förordningen 987/2009. (Artikel 71 i förordning 987/2009) Avräkning genomförs enligt bestämmelserna i artikel 72.

Enligt artikel 72.1 i förordning 987/2009 kan en institution i ett medlemsland (land A) som felaktigt har betalat ut förmåner till en person enligt de villkor och inom de gränser som gäller enligt den lagstiftning som institutionen tillämpar, begära att institutionen i varje annat medlemsland som betalar ut förmåner till samma person, drar av (avräknar) det felaktiga beloppet antingen från de fordringar som finns eller från pågående utbetalningar. Institutionen i det andra medlemslandet (land B) ska då göra avdrag enligt de villkor och inom de gränser som gäller för en sådan avräkning enligt den lagstiftning som institutionen tillämpar. Det innebär att institutionen i land B ska göra avdrag på samma sätt som om den själv hade betalat ut för höga

belopp. Samma institution ska sedan överföra det avdragna beloppet till den institution som gjort felaktiga utbetalningen, dvs. till land A.

14.1.1 Sverige har ett krav på återbetalning av felaktigt utbetalda förmåner

För att Pensionsmyndigheten ska få begära ersättning genom att lämna ersättningsanspråk till ett annat medlemsland enligt artikel 72.1 i förordning 987/2009, krävs att det är möjligt att återkräva den för mycket utbetalda ersättningen enligt såväl den svenska lagstiftningen som lagstiftningen i det andra medlemslandet.

För att kunna lämna ett sådant ersättningsanspråk till ett annat medlemsland, ska Pensionsmyndigheten alltså ha beslutat om att kräva tillbaka pengarna enligt den svenska lagstiftningen om återkrav. Alla förutsättningar enligt den aktuella svenska återkravsbestämmelsen ska då vara uppfyllda. Det innebär att Pensionsmyndigheten vid bedömningen av förutsättningarna för återkrav också ska ta hänsyn till om det i särskilt fall finns anledning att efterge kravet på återbetalning. Handläggare av fordringshantering på Försäkringskassan ansvarar för att lämna ett sådant ersättningsanspråk. Se vidare Försäkringskassans vägledning 2005:2 Fordringshantering hos Försäkringskassan.

14.1.2 Ett annat medlemsland har ett krav på återbetalning av felaktigt utbetalade förmåner

För att ett annat medlemsland ska kunna begära ersättning genom att lämna ersättningsanspråk till Sverige enligt artikel 72.1 i förordning 987/2009, krävs att det är möjligt att återkräva den för mycket utbetalda ersättningen enligt såväl den svenska lagstiftningen som lagstiftningen i det andra medlemslandet.

När Pensionsmyndigheten har fått begäran om avdrag från försäkringsinstitutionen i det andra medlemslandet ska Pensionsmyndigheten utreda om förutsättningarna för återkrav är uppfyllda enligt de svenska återkravsbestämmelserna. Ställningstagande om återbetalning enligt nationell lagstiftning antecknas i journalen. Därefter skickar Pensionsmyndigheten meddelande om ställningstagande på SED eller E-blankett till andra medlemsland. Om inte kraven för återkrav enligt den svenska lagstiftningen är uppfyllda skickar Pensionsmyndigheten ett meddelande om detta till den berörda institutionen i andra medlemsland via SED eller E-blanketter med en förklaring om varför Pensionsmyndigheten inte kan medge återbetalning från en svensk förmån. Handläggare i fordringshantering på Försäkringskassan tar ställning till om kvittningsreglerna enligt svensk lagstiftning är tillämpliga. Om så är fallet gör Försäkringskassan avdrag i kommande utbetalning av förmånen. Efter det meddelar Försäkringskassan berörda försäkringsinstitutionen i det andra medlemslandet om att avdrag har gjorts på utbetalning av förmånen och överför därefter det avdragna beloppet till försäkringsinstitutionen.

14.1.3 Artikel 72.2

Artikel 72.2 behandlar avräkning av invaliditetsförmåner (i Försäkringskassans fall sjuk- och aktivitetsersättning) samt ålders- och efterlevandepension. Pensionsmyndigheten ansvarar för tillämpningen av punkt 2 när det gäller ålderspension och efterlevandepension. Försäkringskassan ansvarar för tillämpningen av punkt 2 när det gäller sjuk- och aktivitetsersättning. Båda avdragen verkställs av Försäkringskassan. Artikelns motsvarar artikel 111.1 i förordningen 574/72.

Enligt artikel 72.2. får institutionen i ett medlemsland (land A) – om den har betalat ut ett felaktigt belopp till en förmånstagare vid beviljande eller omprövning av invaliditetsförmåner, ålders- och efterlevandepension enligt avdelning III kapitlet 4 och 5 i förordning 883/2004 – begära att institutionen i varje annat medlemsland som svarar för betalningen av motsvarande förmåner till förmånstagaren, drar av överskottsbeloppet från det belopp som institutionen är skyldig att betala till förmånstagaren. När institutionen i det andra landet (land B) har informerat institutionen i land A som har betalat ut det felaktiga beloppet, så ska institutionen i land A inom två månader meddela land B det felaktiga beloppets storlek. Om institutionen i land B, som är skyldig att betala ut förmånen, får meddelandet inom tidsfristen, ska den överföra det avdragna beloppet till institutionen i land A som har betalat ut det felaktiga beloppet. Om tidsfristen på två månader löper ut ska institutionen i land B utan dröjsmål betala fordringen till den berörda personen.

Försäkringskassan har t.ex. beviljat och betalat ut felaktig sjukersättning till en person som också får motsvarande förmån i ett annat medlemsland. Försäkringskassan begär det andra landet att dra av överskottsbeloppet från förmånen som denna betalar ut. I det fallet ställs inte återkrav.

14.2 Anmälningsskyldighet

Enligt svensk lagstiftning finns en uppgifts- och anmälningsskyldighet, se 110 kap. 46 och 47 §§ SFB.

Personer som omfattas av 883/2004 är skyldiga att till den berörda institutionen lämna in de uppgifter, handlingar eller styrkande underlag som är nödvändiga för att fastställa deras eller familjemedlemmens situation och rätten till förmånen, se artikel 3.2 i förordningen 987/2009. Om t.ex. en person bor i Spanien och får svensk efterlevandepension är hon skyldig att till Pensionsmyndigheten anmäla ändringar som kan påverka den svenska pensionen.

14.3 Omständighet som kan leda till återkrav

Den som får ersättning från Pensionsmyndigheten och bor utomlands ska skicka in ett levnadsintyg till Pensionsmyndigheten varje år. Den försäkrade ska underteckna levnadsintyget och ange sitt civilstånd. Pensionsmyndigheten, Försäkringskassan, svensk ambassad, svenskt konsulat, Svenska kyrkan, utländsk socialförsäkringsinstitution, notarius publicus, utländsk polismyndighet eller utländsk registerförande befolkningsmyndighet ska intyga

att angiven person lever. (110 kap. 15 § SFB samt 1-3 §§ PFS 2012:2) Om den försäkrade inte anger t.ex. att hon eller han gift sig kan Pensionsmyndigheten komma att betala ut för mycket ålderspension eftersom en ogift person har rätt till högre ålderspension (tilläggs pension och garantipension) än en gift.

Exempel

Eric får ålderspension från Pensionsmyndigheten. Han skickar i mars 2009 in ett levnadsintyg som visar att han är ogift. Levnadsintyget som kommer in till Pensionsmyndigheten mars 2012 visar att han är gift sedan januari 2010. Eric är återbetalningsskyldig för den ersättning som han har fått för mycket under tiden januari 2010–mars 2012.

När en försäkrad avlider utomlands kan det ta tid innan Pensionsmyndigheten får kännedom om detta. Ersättning kan därför betalas ut under relativt lång tid. Det kan vara besvärligt att få kontakt med dödsboets företrädare, men om den försäkrade har haft en samordnad utbetalning där andra länder har varit delaktiga kan exempelvis ett lands pensionsorgan lämna uppgifter om företrädare.

14.4 Utredning och beslut

Rent allmänt gäller att lagstiftningen bygger på den outtalade förutsättningen att svenska myndigheter använder det svenska språket. I vilken utsträckning Pensionsmyndigheten bör översätta beslut och andra skrivelser blir beroende på omständigheterna i det enskilda fallet. Hänsyn måste tas till ärendets beskaffenhet, omfattningen och karaktären av det material som ges in och kostnaden för översättning sedd i förhållandet till ärendets vikt. Om Pensionsmyndigheten har anledning att anta att mottagaren inte kan tillgodogöra sig t.ex. beslut från Pensionsmyndigheten annat än om det översätts till mottagarens språk ska översättning normalt ske.

I så fall skickas det svenska beslutet ut, men en översättning som har signerats av beslutande tjänsteman skickas med. Om den försäkrade begär omprövning eller överklagar beslutet ska tiden räknas från den dag han eller hon fick del av beslutet. Se även Försäkringskassans vägledning 2001:7 Omprövning, ändring och överklagande av Försäkringskassans beslut respektive 2004:7 Försäkringskassan och förvaltningslagen.

Källförteckning

Lagar:

Europaparlamentets och Rådets förordning (EG) nr 883/2004 om samordning av de sociala trygghetssystemen

Europaparlamentets och Rådets förordning (EG) nr 987/2009 om tillämpningsbestämmelser till förordning (EG) 883/2004 om samordning av de sociala trygghetssystemen

Rådets förordning (EEG) nr 1408/71 av den 14 juni 1971 om tillämpning av systemen för social trygghet när anställda, egenföretagare eller deras familjemedlemmar flyttar inom gemenskapen

Rådets förordning (EEG) nr 574/72 av den 21 mars 1972 om tillämpning av förordning (EEG) nr 1408/71 av den 14 juni 1971 om tillämpning av systemen för social trygghet när anställda, egenföretagare eller deras familjemedlemmar flyttar inom gemenskapen

Socialförsäkringsbalken

Föräldrabalken

Ärvdabalken

Lagen (2010:111) om införande av socialförsäkringsbalken

Bidragsbrottslagen (2007:612)

Lagen (2005:130) om dödförklaring

Lagen (2002:125) om överföring av värdet av pensionsrättigheter till och från Europeiska

Förvaltningslagen (1986:223)

Preskriptionslagen (1981:130)

Förarbeten

Prop. 1979/80:119, Preskriptionslag m.m.

Prop. 1996/97:121, Systembrister och missbruk inom socialförsäkringssystemen

Prop. 2003/04, Vissa premiepensionsfrågor

Prop. 2008/09:200, Socialförsäkringsbalk

Domar

RÅ 2008, ref 2

HFD mål nr 7626-10

FÖD mål nr 1009-1982, ref 1984:22

FÖD mål nr 1385-1988, ref 1991:10

FÖD mål nr 434-1988, ref 1989:16

FÖD mål nr 178-1983

FÖD mål nr 980-1986

FÖD mål nr 1240-1987

FÖD mål nr 1701-1987

FÖD mål nr 191-1988

FÖD mål nr 1153-1989

KRNG mål nr 5047-00

KRNG mål nr 4220-03

KRNG mål nr 512-11

KRNJ mål nr 1280-08

KRNJ mål nr 2873-11

KRNJ mål nr 3518-10

KRNS mål nr 3668-08

KRNS mål nr 649-09

KRNS mål nr 5862-11

KRSU mål nr 3436-2000

NJA 1933 s. 25

NJA 1961 s. 18

NJA 1970 s. 539

NJA 1989 s. 224

NJA 1991 s. 3

NJA 1994 s. 177

Föreskrifter

Pensionsmyndighetens föreskrifter (PFS 2012:2) om levnadsintyg

Vägledningar

Pensionsmyndighetens vägledning 2010:6 Förmåner vid ålderdom och dödsfall enligt EG-förordningarna 1408/71 och 574/76 samt enligt konventioner

Pensionsmyndighetens vägledning 2010:7 Förmåner vid ålderdom och dödsfall enligt EU-förordningarna 883/2004 och 987/2009 samt enligt konventioner

Försäkringskassans vägledning 2001:7 Omprövning, ändring och överklagande av Försäkringskassans beslut

Försäkringskassans vägledning 2004:1 Kontrollutredning

Försäkringskassans vägledning 2004:7 Försäkringskassan och förvaltningslagen

Försäkringskassans vägledning 2005:2 Fordringshantering hos Försäkringskassan

Övrigt:

Försäkringskassan anser 2012:1- En analys av vissa frågor om återbetalning och eftergift. Rättsfallsöversikt

Juridikavdelningen informerar 2012-3 Åtgärder i ärenden med mindre felutbetalda belopp

Juridikavdelningen informerar 2011-5 När vi får väcka återkrav mot dödsbo och när vi kan efterge ett krav på återbetalning

Juridikavdelningen informerar 2011-3 Om beräkning av återkravsbelopp avseende bostadstillägg

Juridikavdelningen informerar 2011-2 Pensionsmyndighetens beslut om återbetalning gentemot dödsbon av ersättning som utbetalas för tid då den försäkrade var avliden

Lavin, Rune Återbetalning av social ersättning, Norstedts, 1986

Skatteverkets styrsignal 2011-05-05 om beskattning vid återkrav från Försäkringskassan eller arbetslöshetskassa

www.kronofogden.se

www.skatteverket.se

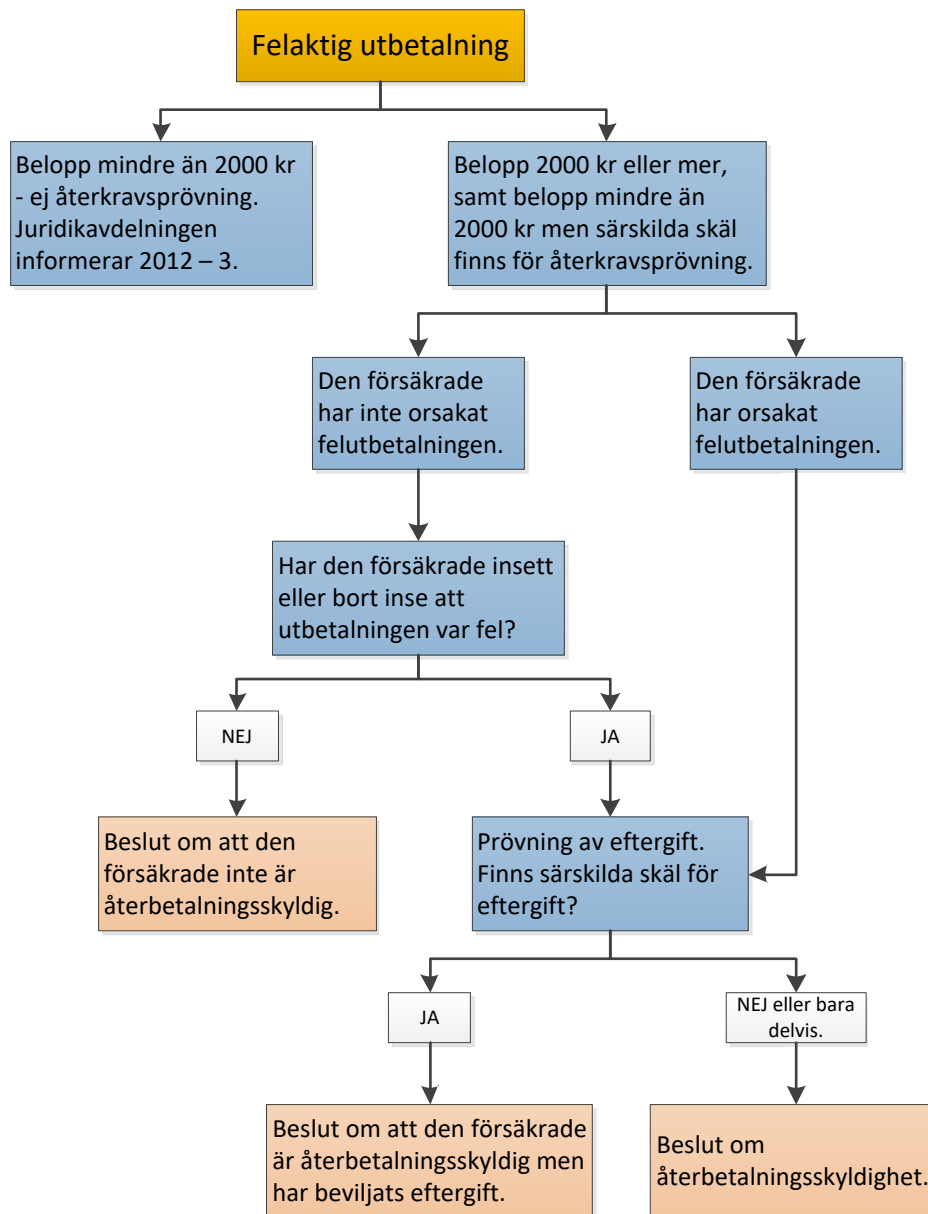
Bilaga 1

Anmälningsskyldighet enligt regler före 2011

Ersättning	Lagrum för anmälningsskyldighet	Lagrum för återbetalningsskyldighet	Kommentar
Bostadstillägg	26 § BTPL	30 § BTPL	
Äldreförsörjningsstöd	11 § ÄFSL och 26 § BTPL	11 § ÄFSL och 30 § BTPL	
Inkomstgrundad ålderspension	15 kap. 7 § LIP	14 kap. 1 § LIP	
Garantipension	6 kap. 3–7 §§ GARPL	5 kap. 1 § GPL	
Efterlevandepension och efterlevandestöd	-	8 kap. 5 § EPL	
Efterlevandelivränta	6 kap. 7 § LAF	6 kap. 7 § LAF och 20 kap. 4 § AFL	

Bilaga 2

Återbetalningsskyldighet



www.pensionsmyndigheten.se