

Trött på att jobba?

Sammanfattning

Idag finner man allt färre människor kvar i arbetslivet från 60-årsåldern och uppåt. Ungefär en tredjedel av befolkningen mellan 60 och 64 år har förtidspension, men nästan hälften står utanför arbetskraften enligt SCB:s arbetskraftundersökningar. Riksförsäkringsverket har genomfört en studie där man utreder om olika individegenskaper medverkar till eller motverkar att folk vill sluta arbeta före 65 års ålder.

Sammantaget visar studien att psykosocial arbetsmiljö, arbetsförmåga och ekonomiska drivkrafter är alla viktiga faktorer bakom önskemålet om ett förtida utträde från arbetskraften.

Utredningsenheten
2000-12-01

Upplysningar:
Lizbeth Valck
tel 08-786 93 82
Peter Skogman Thoursie
tel 08-16 23 07

I serien RFV REDOVISAR publicerar Riksförsäkringsverket sammanställningar av resultat av

- utrednings- och utvärderingsarbete
- uppföljnings- och konferensverksamhet

I utrednings- och forskningsarbete analyseras och bedöms socialförsäkringens effekter för individ och samhälle.

Försäkringsanalys går ut på att kontinuerligt och systematiskt samla in, sammanställa och analysera all kunskap om socialförsäkringen.

I vissa slag av rapporter i denna serie kan det förekomma uttalanden som pekar på behovet av nya eller ändrade författningsbestämmelser eller rekommendationer på något område. Med anledning av sådana uttalanden tar Riksförsäkringsverket sedan i särskild ordning upp frågan om att ge ut nya eller ändrade författningar och allmänna råd på området. Uttalanden i rapporterna har således ingen självständig ställning som går utöver innehållet i gällande författningar och allmänna råd.

Skriftserier som ges ut av Riksförsäkringsverket:

RFV Föreskriver (RFFS)	Författningar med bindande föreskrifter
RFV Rekommenderar (RAR)	Allmänna råd om tillämpningen av författningar
RFV Vägledning	Beskrivning av författningsbestämmelser, allmänna råd, förarbeten, rättspraxis, exempel och kommentarer
RFV Analyserar	Resultat av utrednings- och utvärderingsarbete samt av uppföljnings- och konferensverksamhet.
RFV Anser	Tolkningar av rättsläget och uttalande om verkets åsikt i olika frågor
RFV Informerar	Redovisning av statistik, upplysningar om regler, rutiner och praxis.
RFV Redovisar	Försäkringsanalyser och rapporter med mer begränsade frågeställningar.

Studie om förtida utträde från arbetskraften

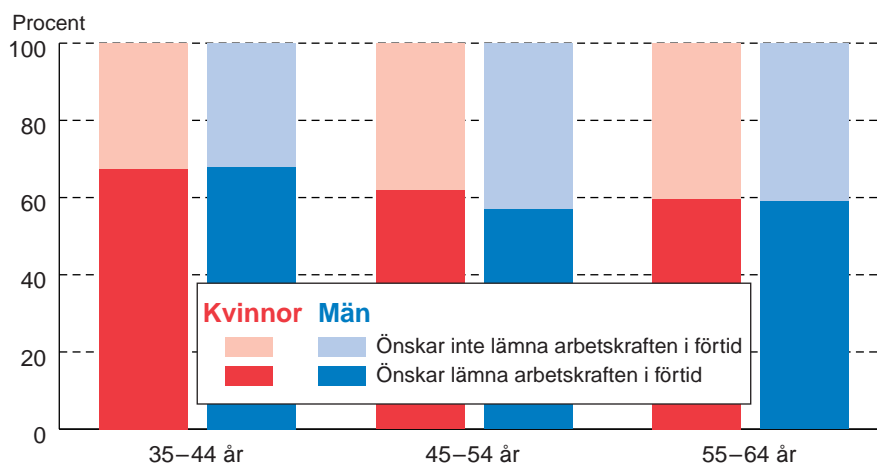
Den allmänna pensionsåldern med full kompensation sänktes 1976 från 67 till 65 år. Individerna kan dock ta ut förtida uttag med reducerad kompensation redan vid 61. I praktiken finner man allt färre människor kvar i arbetslivet från 60-årsåldern och uppåt. Ungefär en tredjedel av befolkningen mellan 60 och 64 år har förtidspension, men nästan hälften står utanför arbetskraften enligt SCB:s arbetskraftundersökningar. Bland dem utanför arbetskraften försörjer sig en del genom privata besparingar, andra av avtalspensioner, eller förtida uttag. Ytterligare andra lever på makens, makans eller andra personers inkomster. Mot denna bakgrund är det angeläget att förstå vilka faktorer som ligger bakom det sjunkande arbetskraftsdeltagandet i högre åldrar.

Riksförsäkringsverket har genomfört en studie där man utvärderar om olika individegenskaper medverkar till eller motverkar att folk planerar lämna arbetskraften före 65 års ålder.¹ Logistisk regressionsanalys har tillämpats för att utreda befintligt samband mellan önskemålet att vilja sluta arbeta före 65 och faktorer som arbetsförhållanden, psykosocial arbetsmiljö, arbetsförmåga, hälsotillstånd samt individens ekonomiska förutsättningar.

Studien har gjorts på basis av en enkätundersökning om arbetsförhållande, hälsa och pension genomförd år 2000 inom ramen för Socialförsäkringsboken. Fokus ligger på den del av arbetskraften som inte har pension och som har uttryckt önskemål om fortsatt arbetskraftsdeltagande fram till 65 eller önskemål om tidigare utträde.

Önskemål om tidigare utträde från arbetslivet

De individer som i undersökningen har en klar uppfattning om framtida arbetskraftsdeltagande fram till 65-årsåldern beskrivs i figuren nedan.



Andel kvinnor och män mellan 35 och 64 år som önskar respektive inte önskar lämna yrkeslivet före 65

¹ En mer fullständig rapport finns som manuskript. Denna avses att publiceras inom ramen för RFV Analyserar.

Omkring tre av fem säger sig vilja lämna arbetskraften före 65 enligt RFV:s enkätundersökning. Yngre generationer anger i större utsträckning än äldre önskemål om ett förtida utträde. Det kan tänkas spegla den mer krävande period i livet som familjeliv och yrkesliv faktiskt innebär. En annan tolkning kan vara att yngre generationer är väl medvetna om de framtida hälso-, arbetsmiljö- och anpassningsproblem som kan föranleda att omkring hälften av den manliga äldre arbetskraften och en ännu större andel av den kvinnliga faktiskt har lämnat arbetslivet före 65-årsåldern enligt AKU-statistiken.

Några resultat

Det finns faktorer som verkar för höjd utträdesålder och sådana som verkar för sänkt utträdesålder. Sammantaget visar RFV:s studie att psykosocial arbetsmiljö, arbetsförmåga och ekonomiska drivkrafter är alla viktiga faktorer bakom önskemålet om ett förtida utträde från arbetskraften. Resultaten är även robusta då alternativa mått har testats.

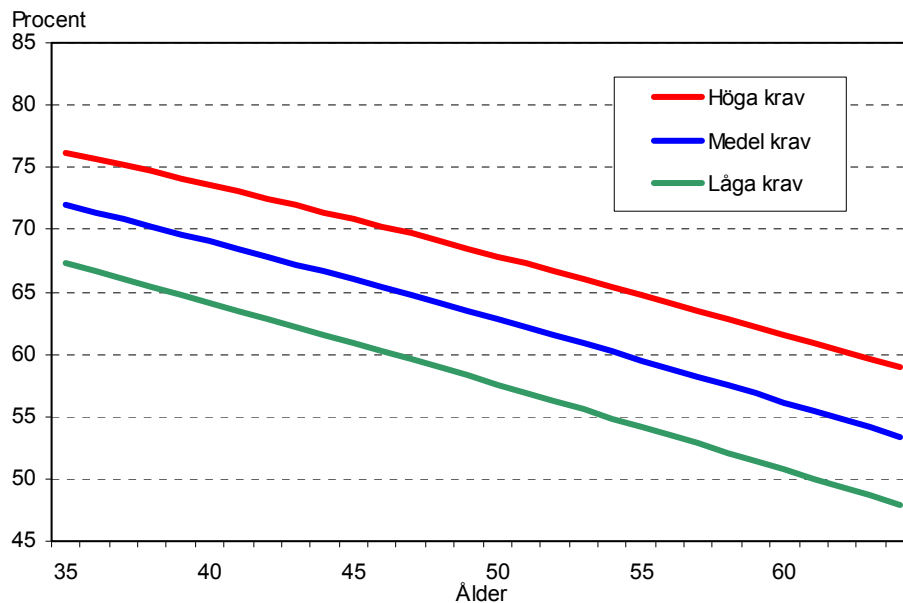
Ålder är en betydelsefull faktor bakom sannolikheten att önska lämna arbetskraften i förtid. Ju äldre individen är desto lägre är sannolikheten att de säger sig vilja lämna arbetskraften före 65. Det negativa sambandet förklaras delvis av den selektion av äldre i arbetskraften som ingår i studien vilka har starka preferenser för arbete.²

Önskemålet om ett förtida utträde från arbetskraften är även vanligare bland gifta individer än bland ensamstående. En tänkbar förklaring är att gifta i högre utsträckning föredrar mer fritid tillsammans medan arbete spelar en relativt viktigare roll i livet för den ensamstående. Dessutom är det ekonomiskt lättare att klara sig på två inkomster.

Könsskillnader förekommer på de flesta områden men kön ger inget signifikant utslag på sannolikheten att önska lämna arbetskraften i förtid. Det kan med andra ord finnas en annan förklaring till att kvinnor i något större utsträckning vill lämna arbetskraften före 65 vilket framgick av figuren ovan. Till exempel har ett antal studier kommit fram till att den försämring som tycks ha skett av den psykosociala arbetsmiljön under den senaste tiden nästan enbart gällt kvinnodominerade yrken. Önskemålet om ett tidigare utträde är inte heller större bland högre utbildade (till och med högskola) jämfört med dem som endast har förgymnasial utbildning när andra faktorer hålls konstanta.

² I det befintliga datamaterialet kunde man se en sådan åldersselektion redan vid 55-årsåldern då det är vanligare att de intervjuade svarade att de planerade stanna kvar fram till allmän pensionsålder samtidigt som de osäkra svaren (svarade vet ej på frågan) minskade avsevärt bland dem. En rimlig tolkning är att de som vill och har planerat sluta i förtid då till stor del också har gjort det och ingår därmed inte i den redovisade datan.

I det följande skildras några av de slutsatser som dras i studien. Nedanstående figur visar den skattade sannolikheten att önska lämna arbetskraften i förtid vid olika åldrar och för olika nivåer på krav i arbetet samtidigt som andra kontrollvariabler hålls konstanta.³

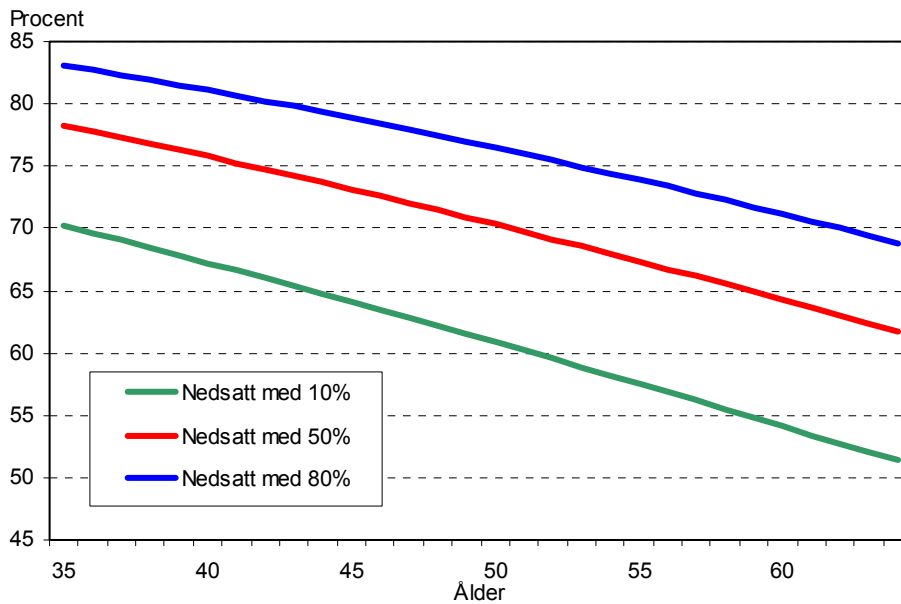


Sannolikheten att önska lämna arbetskraften före 65 vid låga, medel och höga krav på arbetet efter ålder

Ju högre krav på arbetsuppgifterna – i form av att behöva arbeta för fort eller hårt, alltför stor arbetsinsats, förekomsten av motstridiga krav eller tidspress – i förhållande till låga krav, desto sannolikare att individer uttrycker önskemål om ett förtida utträde. Oavsett ålder är den skattade sannolikheten cirka 10 procent högre om höga krav på arbetet förekommer än om kraven skulle vara låga. Exempelvis är sannolikheten cirka 65 procent vid åldern 55 om individen upplever höga krav på arbetet. Motsvarande sannolikhet för samma individ skulle nästan vara 55 procent om kraven vore låga.

Arbetsförmågan påverkar även önskemålet om ett förtida utträde. Figuren nedan visar motsvarande sannolikhet av ett önskat tidigare utträde vid olika åldrar och vid olika nivåer för nedsatt arbetsförmåga, allt annat konstant. Sannolikheten är cirka 10 procentenheter högre om en individ vid 55 års ålder bedömer sin arbetsförmåga reducerad till hälften i förhållande till när arbetsförmågan var som bäst, än om motsvarande nedsättning endast skulle motsvara 10 procent.

³ Den skattade sannolikheterna är beräknade på så sätt att övriga kontrollvariabler som hålls konstanta antar sina respektive medelvärden.

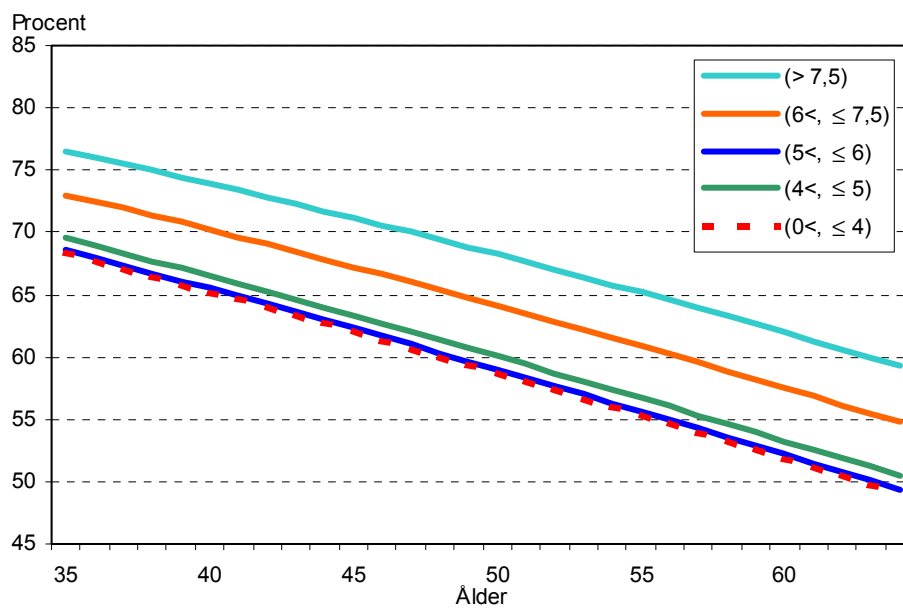


Sannolikheten att önska lämna arbetskraften före 65 vid nedsatt arbetsförmåga med 10, 50 och 80 procent efter ålder

Likaså spelar ekonomiska drivkrafter en betydelsefull roll för önskemålet om förtida utträde från arbetslivet. Avtalspension medverkar till ett förtida utträde från arbetskraften eftersom den kompenserar för bortfall av arbetsinkomst och ger därmed en högre nivå på sammanlagd pension. Avtalsförsäkringar har dessutom under de senaste åren erbjudit ytterligare nya vägar för tidigt utträde då olika försäkringar i många fall erbjuds redan före 65-årsåldern. Detta belyser vikten av ett samspel mellan ersättningar från socialförsäkringssystemet och olika avtalsförsäkringar.

Figuren nedan visar att sannolikheten att vilja sluta arbeta i förtid även är högre bland individer med en genomsnittlig inkomstnivå över taket. Exempelvis är sannolikheten att vilja lämna arbetskraften tidigt ungefär 5 procentenheter högre för en individ som är 55 år och har haft en genomsnittlig inkomst över taket⁴ under de fem senaste åren jämfört med om han/hon hade haft en inkomst mellan 6 och 7,5 pensionspoäng. Detta samband tyder på att ekonomiska incitament av fortsatt arbete avtar då individen inte får kompensation för inkomster över 7,5 basbelopp vid pensionering.

⁴ Tak går vid 7,5 basbelopp.



Sannolikheten att önska lämna arbetskraften före 65 vid olika kategorier av genomsnittlig pensionspoäng efter ålder

Följande RFV REDOVISAR har publicerats under år 2000

- 2000:1 Båda blir bäst. Attityden till delad föräldraledighet
- 2000:2 Dagmar 235 – en uppföljning av den särskilda ersättningen för rehabiliterings- och behandlingsinsatser inom hälso- och sjukvården år 1998
- 2000:3 Inkomstavstämning av 1998 års bostadsbidrag till barnfamiljer och ungdomar
- 2000:4 Socialförsäkringens omfattning 1998 – 2001. *Vem får pengarna och hur finansieras försäkringen?*
- 2000:5 Mötet med försäkringskassan. Kundundersökning 1998.
- 2000:6 Parallellimporterade läkemedel – inte till vilket pris som helst
- 2000:7 Försäkringskassan bedömer Riksförsäkringsverket år 1999
- 2000:8 Landstingens tandvårdstaxor den 1 maj 2000. En undersökning av prisutvecklingen från 1 januari 1999.
- 2000:9 Varför föds det inte fler barn i Sverige?