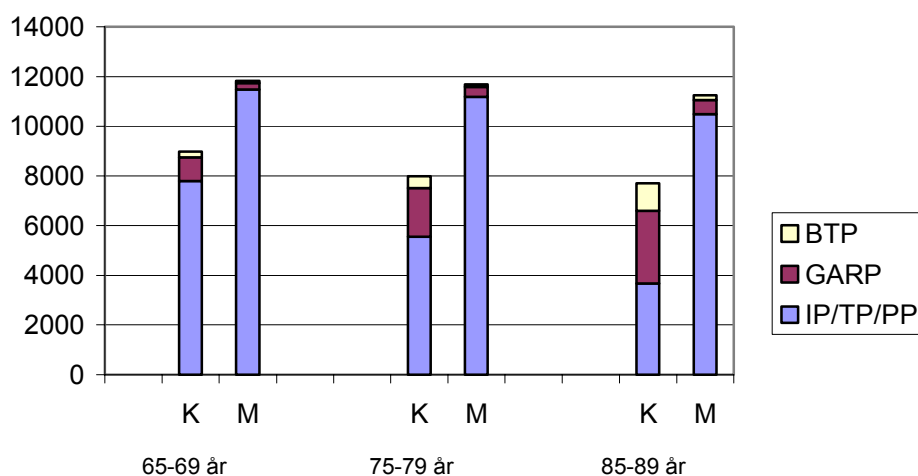


Ålderspensioner – utbetalningar i december 2003

Sammanfattning

- I Sverige finns drygt 1,6 miljoner ålderspensionärer. Av dessa är 900 000 kvinnor. I december 2003 utbetalades 15,1 miljarder kr i pensioner och 600 miljoner kr i bostadstillägg från det allmänna ålderspensionssystemet. Utbetalningarna under hela 2003 uppgick till 190 miljarder kr.
- Under tio procent av pensionärerna får ännu så länge pension enligt de nya reglerna för födda 1938 eller senare.
- I det allmänna ålderspensionssystemet är skillnaderna mellan de högsta och lägsta pensionerna relativt små. Systemet ger stora utjämnings effekter mellan äldre och yngre pensionärer, män och kvinnor och olika regioner i Sverige.

Diagrammet nedan visar den genomsnittliga ålderspensionen kr/mån före skatt i december 2003 uppdelad på kön och olika typer av pension. För äldre pensionärer är garantipensionen ett viktigt tillskott till den inkomstgrundade pensionen. För äldre kvinnor spelar bostadstillägget också stor roll. (K=kvinnor M=män)



- Män har i genomsnitt dubbelt så hög inkomstgrundad pension som kvinnor. När garantipension och bostadstillägg räknas med stiger kvinnornas genomsnittspension till 70 procent av männens. Eftersom bostadstillägget är skattefritt är utjämningsseffekten i praktiken ännu större.
- Pensionärerna i storstadsområdena har den högsta inkomstgrundade genomsnittspensionen och pensionärerna i glesbygdslänen den lägsta. Räknas garantipension och bostadstillägg med minskar de regionala skillnaderna betydligt.
- Över hälften av pensionärerna får någon del av sin pension i form av garantipension. Nästan 80 procent är kvinnor.
- Bostadstillägget har stor ekonomisk betydelse för de som får det. I vissa fall kan pensionen inkl. bostadstillägg bli högre än för de pensionärer som inte får bostadstillägg.
- Den allmänna ålderspensionen ger ingen heltäckande bild av pensionärernas levnadsstandard. För att få en sådan måste faktorer som familjeförhållanden, avtalspensioner, lokala levnadsomkostnader m.m. vägas in.

Inledning

Fr.o.m. 2003 utbetalas ålderspension enligt reglerna i det reformerade ålderspensionssystemet. För pensionärer födda före 1938 har folkpension och ATP ersatts av tilläggspension och i vissa fall garantipension. Pensionärer födda 1938 eller senare kan få inkomstpension, premiepension och i vissa fall garantipension. Mer information om de nya reglerna finns att läsa på www.rfv.se/forsakringsinformation.

I tabellerna redovisas statistik över ålderspensionärer i december 2003. Eftersom få vid denna tidpunkt hade pension enligt reglerna för födda 1938 och senare redovisas ålderspensionärerna som en enhetlig grupp i statistiken trots att det finns skillnader i regelverket.

Statistiken speglar endast de allmänna ålderspensionerna. Avtalspensioner, privata pensionsförsäkringar m.m. som påverkar pensionärernas levnadsstandard finns inte med. En fullständig bild av pensionärernas ekonomiska situation går därför inte att få enbart utifrån de redovisade uppgifterna.

Bakgrund

Det gamla ålderspensionssystemet bestod av en grundersättning, folkpension, och en inkomstrelaterad ersättning, ATP. Ersättningsnivån kopplades till prisbasbeloppet/prisutvecklingen och pensionerna kunde därför i princip betraktas som värdesäkrade.

I det nya ålderspensionssystemet, som gäller för personer födda 1938 eller senare, beror pensionens storlek på livsinkomsten och Sveriges ekonomiska tillväxt. I princip är alla inkomster under livet pensionsgrundande och den årliga uppräkningsindexeringen är kopplad till reallöneutvecklingen genom s.k. följsamhetsindexering.

Basen i det nya systemet är de inkomstgrundade pensionsförmånerna **inkomstpension** (IP) och **premiepension** (PREP). Storleken på dessa beror på livsinkomsten. Det finns dock ett tak för hur stora inkomster per år som är pensionsgrundande. Taket är 7,5 inkomstbasbelopp.

Pensionärer födda före 1938 får i det reformerade pensionssystemet **tilläggs pension** (TP) som huvudsakligen baseras på intjänande i det gamla ATP-systemet. Även personer födda mellan 1938 och 1953 får en del av sin pension i denna form.

Pensionärer födda 1938 eller senare och som saknar inkomstgrundad pension eller har låg inkomstgrundad pension har möjlighet att få **garantipension** (GARP). Garantipensionen utgår upp till en fastställd garanterad nivå. Nivån varierar beroende på pensionärens civilstånd och storleken på den inkomstgrundade pensionen. Även pensionärer födda före 1938 får garantipension i samma syfte men enligt andra regler.

Pensionernas storlek beror på den ekonomiska utvecklingen i Sverige. Den enskilde kan dessutom påverka storleken på pensionen genom att arbeta så många år som möjligt och genom att lyckas bra med sina premiepensionsplaceringar.

Utöver de nämnda pensionsförmånerna finns också **bostadstillägg** (BTP) och **äldreförsörjningsstöd** (ÅFS). Bostadstillägg är ett behovsprövat bostadsstöd till pensionärer och äldreförsörjningsstöd är ett bidragsliknande stöd som huvudsakligen utbetalas till invandrare som har så kort bosättningsstid i Sverige att ingen eller endast låg inkomstpension kan beviljas.

Alla pensionsförmåner utom bostadstillägget och äldreförsörjningsstödet beskattas som inkomst. I några av tabellerna i bilagan har beloppen för bostadstillägg lagts ihop med beskattningsbara pensionsbelopp för att få en ungefärlig bild av hela pensionssystemet.

Resultat

Samtliga ålderspensionärer

I december 2003 uppgick antalet ålderspensionärer till 1 626 000 personer. Av dessa hade 112 000 pension enligt reglerna för födda 1938 eller senare. Samma månad utbetalades drygt 15,1 miljarder kr i pensioner och cirka 600 miljoner kr i bostadstillägg.

Den inkomstgrundade ålderspensionen uppgick i genomsnitt till 8 059 kr/mån fördelat på alla ålderspensionärer. För män var beloppet 11 048 kr/mån och för kvinnor 5 733 kr/mån. Yngre pensionärer hade betydligt

högre inkomstgrundad pension än äldre pensionärer. Det gäller särskilt kvinnor. Det beror bl.a. på att kvinnornas förvärvsfrekvens har ökat. Se tabell 1.

Genomsnittspensionen stiger med 1 231 kr/mån till 9 290 kr/mån när man räknar med garantipensionen. Mest stiger den för kvinnor, särskilt äldre kvinnor som i genomsnitt har låga inkomstgrundade pensioner. Över hälften av ålderspensionärerna fick dock garantipension i någon omfattning.

Drygt 300 000 ålderspensionärer fick bostadstillägg i december 2003. Fördelas beloppet för bostadstilläggen på samtliga ålderspensionärer stiger genomsnittspensionen med 368 kr/mån till 9 659 kr/mån. Även bostadstillägget ger störst effekt på främst äldre kvinnors genomsnittspensioner.

Skillnaden mellan mäns och kvinnors pensioner minskar genom omfördelningar och bidragsliknande förmåner inom pensionssystemet. Kvinnornas inkomstgrundade pension är i genomsnitt hälften av männens. Räknar man med garantipensioner och bostadstillägg stiger kvinnornas genomsnittspensioner till cirka 70 procent av männens. Eftersom bostadstillägget är skattefritt är utjämningseffekten i praktiken ännu större.

Utjämnningen blir stor även mellan yngre och äldre pensionärer. Garantipension och bostadstillägg utgör i genomsnitt en tredjedel av pensionen för 85–89-åringar men endast sju procent för 65–69-åringar.

Regionala skillnader

Hur genomsnittspensionen varierar mellan länen framgår av tabell 2. Dels redovisas den inkomstgrundade pensionen, dels pensionen inklusive garantipension och bostadstillägg.

Generellt sett finns de högsta medelinkomsterna och därmed de högsta pensionerna i storstadsområdena medan de lägsta finns i glesbygdslänen. Stockholms län är det enda län där den inkomstgrundade genomsnittspensionen låg klart över riksgenomsnittet med 9 031 kr/mån jämfört med 8 059 kr/mån i hela landet. Kvinnorna i Stockholms län hade i genomsnitt 1 300 kr/mån mer i inkomstgrundad pension än riksgenomsnittet för kvinnor.

Göteborg och Malmö ingår i län som har inslag av glesbygd vilket gör att deras storstadsprofil inte framgår av länsstatistiken. Lägst medelbelopp hade Gotlands, Kronobergs- och Kalmar län. Där låg medelbeloppet för den inkomstgrundade pensionen runt 600 kr/mån lägre än riksgenomsnittet.

Lägger man till garantipension och bostadstillägg minskar de regionala skillnaderna. Mest ökar genomsnittspensionen i län som har pensionärer med låg inkomstgrundad pension. Stockholms län har fortfarande högst genomsnittspension efter att garantipensionen och bostadstillägget räknats med men skillnaden i medelbelopp jämfört med det län som har

lägst genomsnittspension sjunker från cirka 1 600 kr/mån till cirka 1 000 kr/mån.

I tabell 3 finns de fem kommuner som hade högst respektive lägst genomsnittspension. Skillnaden mellan de högsta och lägsta medelbeloppen är något större än på länsnivå men i de flesta kommuner avviker medelbeloppet bara med några hundra kronor från riksgenomsnittet.

Ålderspensionärer med inkomstpension, tilläggspension eller premiepension

De flesta ålderspensionärer, drygt 1,4 miljoner, hade någon del av sin pension i form av inkomstgrundad pension. Den inkomstgrundade pensionen var i genomsnitt 9 079 kr/mån. Medelbeloppet per kön och åldersgrupp framgår av tabell 4.

Cirka 700 000 pensionärer, d.v.s. färre än hälften, låg över gränsen för garantipension. Denna grupp hade följaktligen högre pensioner än genomsnittet vilket framgår av tabell 5. Skillnaden mellan mäns och kvinnors genomsnittliga pensionsnivå var något mindre inom den här gruppen än för pensionärer i allmänhet. Antalet män i gruppen uppgick dock till 500 000 jämfört med 200 000 kvinnor. I vissa åldersklasser hade äldre pensionärer högre genomsnittspension än yngre pensionärer.

Ålderspensionärer med garantipension

Cirka 900 000 ålderspensionärer fick någon del av sin pension i form av garantipension och nästan 80 procent av dessa var kvinnor. Det genomsnittliga garantipensionsbeloppet uppgick till 2 252 kr vilket framgår av tabell 6. Kvinnor fick i genomsnitt högre garantipensionsbelopp än män och äldre pensionärer fick högre belopp än yngre.

Pensionärer med enbart garantipension har inte tjänat in någon pensionsrätt i Sverige. Gruppen uppgick till drygt 180 000 pensionärer varav 162 000 var kvinnor. Många av dessa är kvinnor som inte förvärvat arbetat efter att ATP-systemet infördes 1960 men en del är också invandrare som kommit till Sverige de senaste åren.

Genomsnittspensionen för pensionärer med enbart garantipension var 6 149 kr/mån inklusive bostadstillägg. Beloppet är därmed lägre än nivån för maximal garantipension. Många invandrare får låg garantipension eftersom de inte uppfyller tidskravet för full pension. Många pensionärer med enbart garantipension, främst yngre, har dock utländsk pension eller får en del av sin pension i form av äldreförsörjningsstöd. Alla i denna grupp har därför inte bostadsstöd. Se tabell 7.

Ålderspensionärer med bostadstillägg

De ålderspensionärer som hade bostadstillägg fick i genomsnitt 1 916 kr/mån i bostadsstöd. Kvinnorna utgjorde över 80 procent av mottagarna. Eftersom kvinnor och äldre pensionärer i genomsnitt har lägre pensioner fick dessa grupper också de största beloppen i bostadstillägg. Se tabell 8.

Av tabell 9 framgår att bostadstillägget i stor omfattning kompenserar grupperna med låga pensioner. Genomsnittspensionen för pensionärer med bostadstillägg var 8 780 kr/mån inklusive bostadstillägget jämfört med 9 659 kr/mån för samtliga ålderspensionärer. Män med bostadstillägg låg t.o.m. över snittet och hade en genomsnittspension på 9 781 kr/mån.

Ålderspensionärer med äldreförsörjningsstöd

Drygt 50 miljoner kr utbetalades i äldreförsörjningsstöd i december 2003 till 12 500 mottagare. Genomsnittsbeloppet uppgick till 4 051 kr/mån. Det låga beloppet beror på att cirka hälften av mottagarna också har garanti-pension, bostadstillägg eller utländsk pension utöver äldreförsörjningsstödet. Se tabell 10.

Följande Statistikinformationer har publicerats sedan år 2003

- 2003:1 Nybeviljade förtidspensioner/sjukbidrag 2002
- 2003:2 Förtidspensioner/sjukbidrag utbetalade i december 2002
- 2003:3 Pågående sjukfall längre än fyra veckor efter fallängd, 1998–2003

- 2004:1 Ålderspensioner – utbetalningar i december 2003

Tabell 1

Antal ålderspensionärer och genomsnittlig ålderspension i december 2003.

Medelbeloppen avser fördelning på samtliga ålderspensionärer oavsett om de har förmånen eller inte.

	Antal pensionärer			Medelbelopp IP,TP,PREP,GARP,BTP		
	Samtliga	Kvinnor	Män	Samtliga	Kvinnor	Män
Samtliga	1 625 694	914 288	711 406	9 659	8 189	11 547
61 - 64 år	28 041	10 013	18 028			
65 - 69 år	408 961	208 572	200 389	10 368	8 970	11 822
70 - 74 år	368 047	196 368	171 679	9 979	8 430	11 751
75 - 79 år	331 057	186 733	144 324	9 602	7 989	11 688
80 - 84 år	270 658	162 839	107 819	9 204	7 690	11 490
85 - 89 år	146 047	96 080	49 967	8 914	7 700	11 250
90 - 94 år	59 277	42 778	16 499	8 416	7 778	10 070
95 - 99 år	12 375	9 859	2 516	8 091	7 904	8 825
100 - år	1 231	1 046	185	8 182	8 195	8 113

	varav IP,TP,PREP			varav GARP			varav BTP		
	Samtliga	Kvinnor	Män	Samtliga	Kvinnor	Män	Samtliga	Kvinnor	Män
Samtliga	8 059	5 733	11 048	1 231	1 895	378	368	561	121
61 - 64 år	7 430	5 768	8 353						
65 - 69 år	9 596	7 785	11 481	609	955	250	163	231	92
70 - 74 år	8 852	6 681	11 335	911	1 428	321	216	321	96
75 - 79 år	8 006	5 548	11 187	1 275	1 959	391	320	482	110
80 - 84 år	7 050	4 528	10 858	1 653	2 424	490	501	738	142
85 - 89 år	6 011	3 683	10 488	2 110	2 913	565	793	1 103	198
90 - 94 år	4 134	2 477	8 429	3 045	3 760	1 190	1 237	1 540	451
95 - 99 år	2 233	1 420	5 420	4 231	4 675	2 492	1 627	1 809	913
100 - år	1 043	661	3 201	5 304	5 594	3 660	1 836	1 939	1 253

Tabell 2

Antal ålderspensionärer, genomsnittlig inkomstgrundad ålderspension och genomsnittlig ålderspension inkl. garantipension och bostadstillägg i december 2003

Medelbeloppen avser fördelning på samtliga ålderspensionärer oavsett om de har förmånen eller inte.

	Antal pensionärer			Medelbelopp total pension IP,TP,PREP,GARP,BTP			varav IP,TP,PREP			varav GARP och BTP		
	Samtliga	Kvinnor	Män	Samtliga	Kvinnor	Män	Samtliga	Kvinnor	Män	Samtliga	Kvinnor	Män
Samtliga	1 625 694	914 288	711 406	9 659	8 189	11 547	8 059	5 733	11 048	1 600	2 456	499
01 Stockholms län	286 751	164 686	122 065	10 245	8 824	12 161	9 031	7 049	11 705	1 214	1 775	456
03 Uppsala län	45 025	25 133	19 892	9 770	8 234	11 712	8 171	5 781	11 190	1 600	2 453	522
04 Södermanlands län	49 831	27 953	21 878	9 690	8 103	11 718	8 204	5 736	11 359	1 486	2 367	360
05 Östergötlands län	75 549	42 629	32 920	9 583	8 024	11 603	7 903	5 387	11 160	1 681	2 636	443
06 Jönköpings län	61 906	35 038	26 868	9 305	7 862	11 187	7 510	5 097	10 656	1 796	2 765	531
07 Kronobergs län	33 523	18 585	14 938	9 266	7 842	11 038	7 421	5 017	10 412	1 845	2 826	626
08 Kalmar län	49 050	27 335	21 715	9 311	7 919	11 062	7 456	5 062	10 470	1 854	2 857	592
09 Gotlands län	10 655	5 950	4 705	9 344	8 276	10 694	7 351	5 466	9 733	1 993	2 810	961
10 Blekinge län	30 545	16 929	13 616	9 476	8 025	11 280	7 694	5 237	10 750	1 781	2 789	529
12 Skåne län	211 778	120 076	91 702	9 600	8 127	11 530	7 905	5 571	10 960	1 695	2 555	570
13 Hallands län	51 192	28 235	22 957	9 546	7 942	11 520	7 791	5 236	10 935	1 755	2 706	585
14 Västra Götalands län	269 155	150 946	118 209	9 597	8 096	11 513	7 907	5 517	10 960	1 690	2 579	554
17 Värmlands län	56 377	31 771	24 606	9 440	7 951	11 362	7 733	5 276	10 904	1 707	2 674	458
18 Örebro län	51 386	28 963	22 423	9 662	8 143	11 626	7 983	5 508	11 180	1 679	2 635	445
19 Västmanlands län	49 498	27 734	21 764	9 659	8 029	11 737	8 124	5 591	11 352	1 536	2 438	386
20 Dalarnas län	56 092	31 463	24 629	9 480	7 879	11 526	7 837	5 250	11 142	1 643	2 629	384
21 Gävleborgs län	56 256	31 615	24 641	9 649	8 095	11 643	7 975	5 419	11 255	1 674	2 676	388
22 Västernorrlands län	50 926	28 536	22 390	9 711	8 172	11 672	8 108	5 628	11 269	1 602	2 543	403
23 Jämtlands län	26 132	14 411	11 721	9 455	8 194	11 005	7 682	5 480	10 390	1 773	2 714	615
24 Västerbottens län	48 760	26 931	21 829	9 197	7 846	10 863	7 578	5 296	10 395	1 618	2 550	469
25 Norrbottens län	49 570	27 113	22 457	9 743	8 245	11 551	8 240	5 854	11 121	1 503	2 391	430
Kommun okänd	5 737	2 256	3 481	4 513	5 542	3 846	2 700	2 029	3 134	1 813	3 513	711

Tabell 3

Genomsnittlig ålderspension i vissa kommuner i december 2003.
Inkomstgrundad pension, garantipension och bostadstillägg

	Medelbelopp i de fem kommuner med högsta genomsnittet			Medelbelopp i de fem kommuner med lägsta genomsnittet			
	Samtliga	Kvinnor	Män	Samtliga	Kvinnor	Män	
Järfälla	10 700	8 830	12 882	Haparanda	8 094	7 133	9 189
Täby	10 695	8 724	13 009	Eda	8 138	7 058	9 472
Sollentuna	10 643	8 840	12 857	Skellefteå	8 328	7 075	9 814
Salem	10 614	8 830	12 645	Årjäng	8 531	7 401	9 956
Tyresö	10 606	8 828	12 543	Essunga	8 771	7 628	10 119
Hela Landet	9 659	8 189	11 547				

Tabell 4

Antal ålderspensionärer med inkomstgrundad pension och genomsnittligt belopp i december 2003

Ålder	Antal pensionärer med IP,TP,PREP			Medelbelopp IP,TP,PREP		
	Samtliga	Kvinnor	Män	Samtliga	Kvinnor	Män
Samtliga	1 442 957	751 809	691 148	9 079	6 972	11 372
61 - 64 år	28 041	10 013	18 028	7 430	5 768	8 353
65 - 69 år	391 194	195 205	195 989	10 031	8 318	11 738
70 - 74 år	341 981	175 522	166 459	9 527	7 474	11 690
75 - 79 år	297 216	157 129	140 087	8 918	6 594	11 525
80 - 84 år	228 088	123 865	104 223	8 365	5 953	11 232
85 - 89 år	110 996	62 826	48 170	7 910	5 633	10 879
90 - 94 år	38 447	22 747	15 700	6 374	4 659	8 858
95 - 99 år	6 514	4 189	2 325	4 243	3 342	5 866
100 - år	480	313	167	2 674	2 209	3 546

Tabell 5

Antal ålderspensionärer med enbart inkomstgrundad pension och genomsnittligt belopp i december 2003

Ålder	Antal pensionärer med enbart IP,TP,PREP			Medelbelopp IP,TP,PREP		
	Samtliga	Kvinnor	Män	Samtliga	Kvinnor	Män
Samtliga	704 583	196 768	507 815	12 209	10 904	12 715
61 - 64 år	27 734	9 845	17 889	7 503	5 851	8 412
65 - 69 år	240 438	79 329	161 109	12 311	11 129	12 894
70 - 74 år	182 905	50 184	132 721	12 483	11 271	12 942
75 - 79 år	131 361	30 582	100 779	12 511	11 231	12 899
80 - 84 år	83 896	17 866	66 030	12 414	11 140	12 759
85 - 89 år	38 166	8 919	29 247	12 199	10 844	12 612
90 - 94 år	82	43	39	8 090	6 981	9 314
95 - 99 år	1	0	1	9 253	0	9 253

Tabell 6

Antal ålderspensionärer med garantipension och genomsnittligt belopp i december 2003

Ålder	Antal pensionärer med GARP			Medelbelopp GARP		
	Samtliga	Kvinnor	Män	Samtliga	Kvinnor	Män
Samtliga	888 830	699 317	189 513	2 252	2 478	1 420
65 - 69 år	160 830	124 259	36 571	1 550	1 603	1 369
70 - 74 år	177 456	141 392	36 064	1 890	1 983	1 526
75 - 79 år	192 854	152 499	40 355	2 189	2 399	1 398
80 - 84 år	180 925	142 254	38 671	2 474	2 774	1 367
85 - 89 år	103 972	85 280	18 692	2 964	3 282	1 510
90 - 94 år	59 188	42 728	16 460	3 049	3 764	1 193
95 - 99 år	12 374	9 859	2 515	4 231	4 675	2 493
100 - år	1 231	1 046	185	5 304	5 594	3 660

Tabell 7

Antal ålderspensionärer med enbart garantipension och genomsnittligt belopp inkl. BTP i december 2003

Ålder	Antal pensionärer med enbart GARP			Medelbelopp GARP, BTP		
	Samtliga	Kvinnor	Män	Samtliga	Kvinnor	Män
Samtliga	182 737	162 479	20 258	6 149	6 296	4 972
65 - 69 år	17 767	13 367	4 400	5 180	5 262	4 930
70 - 74 år	26 066	20 846	5 220	5 243	5 521	4 131
75 - 79 år	33 841	29 604	4 237	5 767	5 945	4 520
80 - 84 år	42 570	38 974	3 596	6 183	6 239	5 579
85 - 89 år	35 051	33 254	1 797	6 669	6 690	6 276
90 - 94 år	20 830	20 031	799	7 259	7 274	6 884
95 - 99 år	5 861	5 670	191	7 754	7 777	7 067
100 - år	751	733	18	8 246	8 279	6 915

Tabell 8

Antal ålderspensionärer med bostadstillägg och genomsnittligt belopp i december 2003

Ålder	Antal pensionärer med BTP			Medelbelopp BTP		
	Samtliga	Kvinnor	Män	Samtliga	Kvinnor	Män
Samtliga	312 639	256 245	56 394	1 916	2 002	1 523
65 - 69 år	37 679	26 995	10 684	1 766	1 784	1 721
70 - 74 år	45 699	35 267	10 432	1 737	1 786	1 573
75 - 79 år	59 665	48 469	11 196	1 776	1 857	1 423
80 - 84 år	71 816	60 634	11 182	1 888	1 983	1 371
85 - 89 år	56 187	49 162	7 025	2 062	2 155	1 407
90 - 94 år	32 466	27 874	4 592	2 258	2 364	1 619
95 - 99 år	8 253	7 070	1 183	2 439	2 523	1 942
100 - år	874	774	100	2 586	2 621	2 317

Tabell 9

Antal ålderspensionärer med bostadstillägg och genomsnittligt belopp för inkomstgrundad pension, garantipension och bostadstillägg i december 2003

Ålder	Antal pensionärer med BTP			Genomsnittligt belopp IP,TP,PREP,GARP, BTP		
	Samtliga	Kvinnor	Män	Samtliga	Kvinnor	Män
Samtliga	312 639	256 245	56 394	8 780	8 560	9 781
65 - 69 år	37 679	26 995	10 684	9 367	9 304	9 526
70 - 74 år	45 699	35 267	10 432	9 257	9 089	9 828
75 - 79 år	59 665	48 469	11 196	8 831	8 579	9 919
80 - 84 år	71 816	60 634	11 182	8 478	8 227	9 839
85 - 89 år	56 187	49 162	7 025	8 430	8 221	9 891
90 - 94 år	32 466	27 874	4 592	8 603	8 414	9 747
95 - 99 år	8 253	7 070	1 183	8 772	8 676	9 344
100 - år	874	774	100	9 063	9 046	9 191

Tabell 10

Antal ålderspensionärer med äldreförsörjningsstöd och genomsnittligt belopp i december 2003

Ålder	Antal pensionärer med ÄFS			Medelbelopp ÄFS		
	Samtliga	Kvinnor	Män	Samtliga	Kvinnor	Män
Samtliga	12 501	7 450	5 051	4 051	4 677	3 129
65 - 69 år	4 407	2 500	1 907	3 292	3 871	2 533
70 - 74 år	3 497	1 990	1 507	4 774	5 680	3 576
75 - 79 år	2 335	1 452	883	5 050	5 817	3 788
80 - 84 år	1 385	863	522	3 594	3 995	2 930
85 - 89 år	561	404	157	3 213	3 339	2 889
90 - 94 år	207	156	51	3 416	3 307	3 751
95 - 99 år	96	73	23	1 270	910	2 413
100 - år	13	12	1	3 367	2 976	8 061