

STATISTIK

2006:2



Efterlevandepension 1993–2005

Statistikinformation – försäkringsstatistik

Efterlevandepension 1993–2005

Utgivare: Försäkringskassan
Försäkringsdivisionen
Enheten för statistik

Upplysningar: Lena Ericson
Telefon 08-786 95 62
lena.ericson@forsakringskassan.se

Regler

Från och med 2003

När det nya ålderspensionssystemet infördes i januari 2003 ändrades också reglerna för efterlevandepensioneringen.

I efterlevandepension till vuxna ingår omställningspension, förlängd omställningspension och änkepension. Särskild efterlevandepension kan inte beviljas efter december 2002. Dessa förmåner betalas ut i form av inkomstgrundad pension, som beror på den avlidnes tidigare inkomst. Som tillägg till eller ersättning för den inkomstgrundande pensionen kan man under vissa förutsättningar få garantipension. Den är 2,13 prisbasbelopp. Om den avlidne kan tillgodoräknas färre än 40 års försäkringstid i Sverige minskar garantipensionen med en 40-del för varje år som saknas. Från och med januari 2003 beskattas pensionen på samma sätt som arbetsinkomst.

Efterlevande make eller maka (eller därmed jämställd person) kan få omställningspension om han eller hon är yngre än 65 år och vid dödsfallet stadigvarande sammanbodde med barn under 18 år, eller oavbrutet hade sammanbott med den avlidne under en tid av minst fem år fram till tidpunkten för dödsfallet. Omställningspensionen får man under 12 månader och storleken baseras på den avlidnes pensionsbehållning för inkomstpension eller pensionspoängen för tilläggspension. Omställningspensionen kan man få samtidigt med egen pension.

Om den efterlevande har vårdnaden om barn under 18 år får han eller hon en förlängd omställningspension i tolv månader, eller tills yngsta barnet fyller tolv år. Rätten till förlängd omställningspension upphör om den efterlevande gifter om sig.

Rätten till änkepension och storleken på änkepensionen beror på kvinnans ålder, om makarna var gifta eller jämställda med gifta vid utgången av år 1989 och mannens år med pensionspoäng till och med år 1989. Änkepensionen upphör om änkan gifter om sig.

Barn som inte fyllt 18 år har rätt till barnpension, om någon av föräldrarna eller båda avlider. Ett barn som studerar och har rätt till förlängt barnbidrag eller studiehjälp kan få barnpension även efter fyllda 18 år dock längst till och med juni det år då 20-årsdagen infaller. Storleken på barnpensionen beror främst på förälderns inkomst och antalet barn i familjen. Som tillägg till eller ersättning för barnpension kan barnet under vissa förutsättningar få efterlevandestöd. Det är 40 procent av prisbasbeloppet för varje avlidne förälder. Efterlevandestödet är skattefritt. Under vissa förhållanden är även barnpensionen skattefri.

Utöver efterlevandepensioneringen finns det ett efterlevandeskydd i form av premiepension. En efterlevande har rätt till premiepension efter en avlidne som uppbar premiepension, om denne har begärt det.

Tidigare regler

Efterlevandepensioneringen ersatte i januari 1990 familjepensioneringen, som omfattade änkepension och barnpension.

Omställningspension, förlängd omställningspension och särskild efterlevandepension infördes för både kvinnor och män. Dessutom kunde änkepension beviljas enligt övergångsregler. Reglerna för barnpension ändrades. Förmånerna betalades ut i form av folkpension och ATP, vilken baserades på ATP-poängen för den som avlidit.

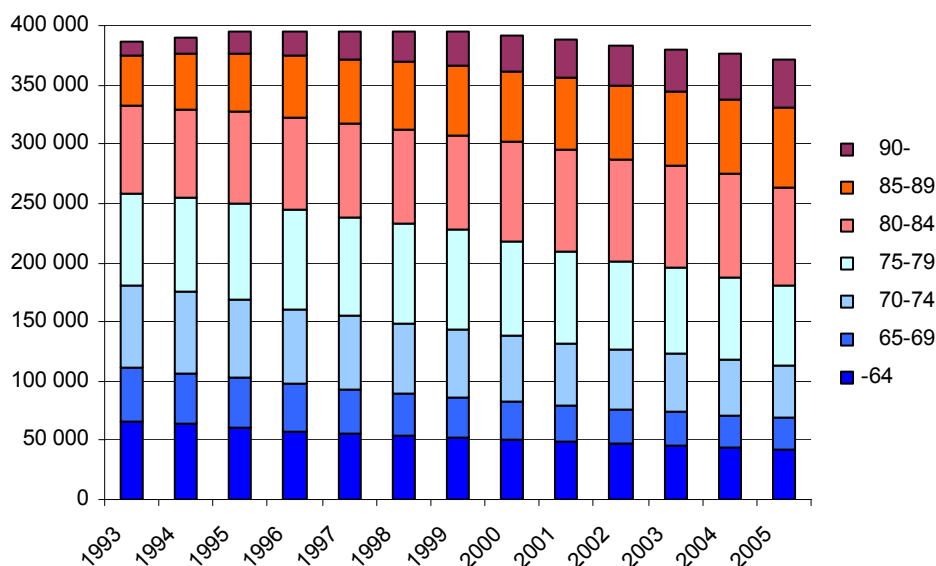
Utvecklingen 1993–2005

Från och med år 1993 finns det detaljerade uppgifter för pensionstagarna med efterlevandepension. Här presenteras antal och belopp från och med detta år.

Änkepensionerna under långsam avveckling

Antalet personer med änkepension efter ålder i december

Widow's pensions, by age, in December



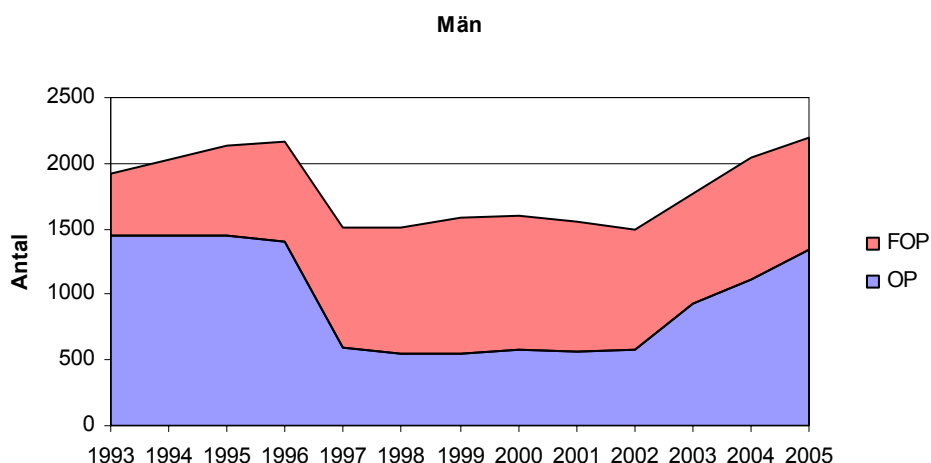
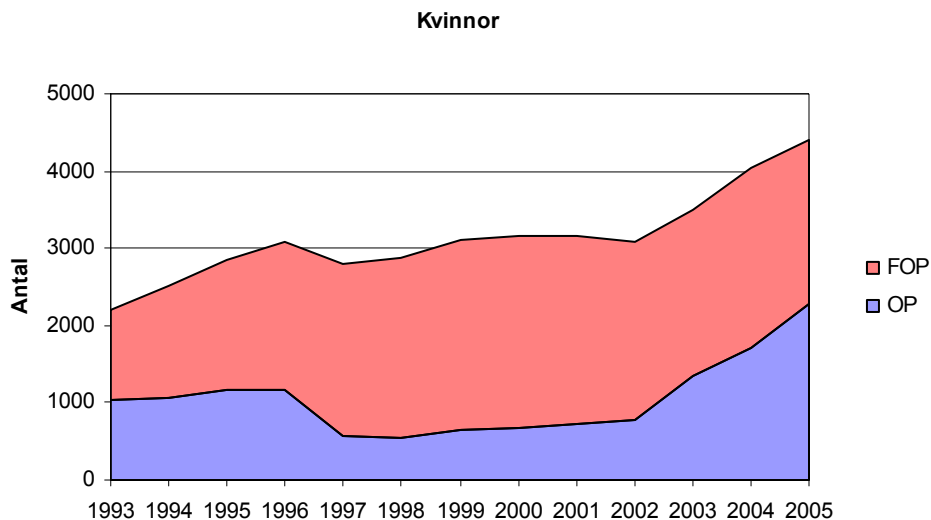
De senaste åren har antalet änkepensioner sakta sjunkit från en topp på 395 000 år 1998 till 370 000. I figuren syns hur det samtidigt har skett en avtappning från åldersgrupperna under 80 år och ett tillflöde till de högsta åldrarna. År 2005 var mer än hälften i åldrarna över 79 år, jämfört med ungefär en tredjedel år 1993. Endast 11 procent år 2005 var yngre än 65 år, 17 procent år 1993.

Antal och belopp finns i tabell 1 (i bilaga).

Litet antal med omställningspension (OP) och förlängd omställningspension (FOP)

Omställningspensioner och förlängda omställningspensioner i december

Adjustment pensions and extended adjustment pensions in December



Under den redovisade perioden har olika tidsgränser gällt för omställningspension och följaktligen har också den förlängda omställningspensionen börjat vid olika tidpunkter. Under 1993–1996 betalades omställningspension ut i tolv månader och därefter kunde förlängning ske. År 1997 minskades perioden för omställningspensionen till sex månader, och 2003 blev den tio månader. Från år 2005 betalas den ut i 12 månader. De olika brytpunkterna syns tydligt i figuren ovan. Man bör observera att det antal som redovisas är de personer som fick en utbetalning i december.

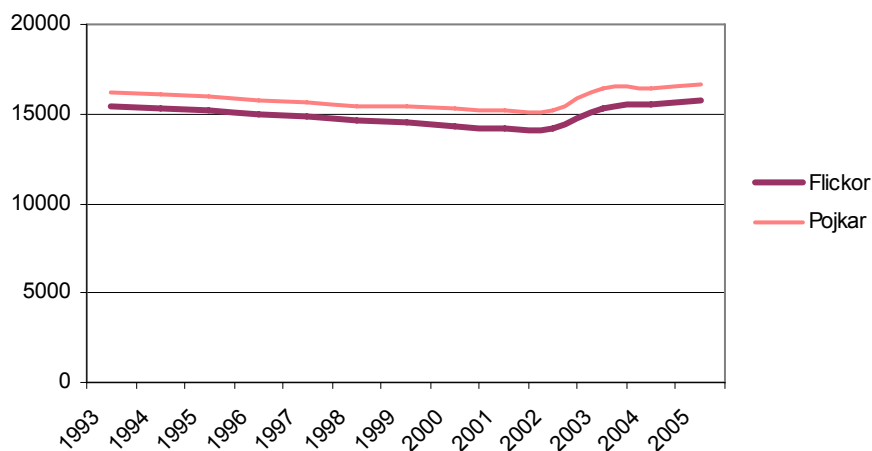
Det sammanlagda antalet omställningspensioner (OP+FOP) har successivt ökat något för kvinnorna under hela perioden 1993–2005. För männen låg inte bara antalet OP utan också antalet FOP på en låg nivå under tiden 1997–2002. Ökningen för kvinnorna är en följd av att färre och färre kvinnor är berättigade till änkepension.

Antal och belopp finns i tabell 2 och tabell 3 (i bilaga).

Barnpensionerna omkring 30 000 hela tiden

Barnpensioner och efterlevandestöd i december

Child pensions and surviving children`s allowances in December



De könsvisa kurvorna följer varandra i figuren. En svag nedgång kan ses hela perioden fram till år 2003. Uppgången det året beror på de nya reglerna som trädde i kraft. Cirka 2 000 barn som hade underhållstöd efter avliden förälder var tidigare inte berättigade till barnpension. Men de har nu rätt till efterlevandestöd, samtidigt som möjligheten att få underhållsstöd upphört.

Antal och belopp finns i tabell 4 (i bilaga).

Följande Statistik har publicerats under år 2006

2006:1 Sjuklöneperioden åren 2002–2004

2006:2 Efterlevandepension 1993–2005

Tabell 1 Änkepension, pensionstagare med utbetalning i december

Widow`s pensions in December

Ålder	1993	1994	1995	1996	1997	1998	1999	2000	2001	2002	2003	2004	2005
-49	12 221	11 197	10 467	8 310	7 128	6 362	5 747	5 154	4 689	4 218	4 037	3 522	3 105
50-54	10 244	10 339	10 453	10 218	9 862	9 439	8 643	8 015	7 224	6 515	6 257	5 683	5 237
55-59	16 026	15 939	15 615	15 335	14 863	14 932	15 043	14 971	14 591	14 224	13 667	12 395	11 578
60-64	27 276	26 147	24 996	24 248	23 254	23 091	22 807	22 339	21 757	21 506	21 741	21 988	21 870
Summa -64	65 767	63 622	61 531	58 111	55 107	53 824	52 240	50 479	48 261	46 463	45 702	43 588	41 790
65-69	44 785	43 003	41 310	39 738	38 371	36 236	34 466	32 645	31 131	29 589	28 917	28 103	27 351
70-74	69 415	69 212	66 051	63 198	60 962	59 281	57 138	55 120	52 941	50 909	48 319	45 877	43 438
75-79	78 435	78 446	81 576	83 569	83 756	83 851	83 739	79 891	76 477	74 011	72 238	69 741	67 633
80-84	73 442	75 222	76 815	77 989	79 174	79 585	79 977	83 560	85 917	86 297	86 862	87 143	83 715
85-89	42 785	46 417	49 575	52 148	54 687	57 153	58 661	60 016	60 949	62 038	62 540	63 354	67 493
90-	12 394	14 741	17 490	20 213	22 823	25 611	28 040	30 093	31 995	34 009	35 897	37 880	39 389
Summa 65-	321 256	327 041	332 817	336 855	339 773	341 717	342 021	341 325	339 410	336 853	334 773	332 098	329 019
Samtliga	387 023	390 663	394 348	394 966	394 880	395 541	394 261	391 804	387 671	383 316	380 475	375 686	370 809
Medel- belopp	2387	2 489	2 566	2 657	2 485	2 536	2 630	2 685	2 751	2 860	3 312	3 385	3 410

Anm. I medelbeloppet ingår före år 2003 folkpension, inkl. pensionstillskott, och ATP, från och med 2003 änkepension och garantipension.

Tabell 2 Omställningspension, pensionstagare med utbetalning i december

Adjustment pensions in December

Kvinnor och män													
Ålder	1993	1994	1995	1996	1997	1998	1999	2000	2001	2002	2003	2004	2005
-19		1		1									1
20-24	9	13	10	10	2	4	7	4	5	3	3	6	6
25-29	54	51	58	41	16	21	16	16	10	14	23	24	37
30-34	112	101	121	101	46	44	37	35	37	31	62	61	55
35-39	198	183	186	162	69	63	65	64	63	58	103	115	151
40-44	343	330	314	267	109	89	106	108	116	95	156	175	252
45-49	574	591	609	560	208	194	180	181	167	164	292	304	349
50-54	317	330	446	563	317	319	373	331	314	327	485	551	668
55-59	337	372	363	391	166	157	186	289	346	406	748	1 093	1 228
60-64	539	532	511	481	223	203	219	227	216	253	412	499	878
Samtliga	2 483	2 504	2 618	2 577	1 156	1 094	1 189	1 255	1 274	1 351	2 284	2 828	3 625
	12 mån	12 mån	12 mån	12 mån	6 mån	6 mån	6 mån	6 mån	6 mån	6 mån	10 mån	10 mån	12 mån
Medel- belopp	4 598	4 763	4 899	5 032	5 015	5 059	5 222	5 340	5 550	5 720	6 756	6 851	6 818
Kvinnor													
Ålder	1993	1994	1995	1996	1997	1998	1999	2000	2001	2002	2003	2004	2005
-19		1		1									1
20-24	8	12	9	9	2	4	6	4	5	3	3	5	5
25-29	45	45	42	33	15	19	15	13	7	9	20	21	33
30-34	86	75	88	74	35	33	26	26	21	25	45	46	38
35-39	135	137	135	122	51	43	51	50	47	42	69	80	108
40-44	252	229	220	186	84	60	76	72	88	70	109	121	175
45-49	372	409	445	372	145	131	118	122	119	113	216	220	249
50-54	46	51	154	271	181	213	284	235	221	230	338	365	485
55-59	38	44	42	54	26	23	31	119	176	232	501	770	852
60-64	52	49	40	49	28	21	33	30	32	51	59	89	341
Samtliga	1 034	1 052	1 175	1 171	567	547	640	671	716	775	1 360	1 717	2 287
	12 mån	12 mån	12 mån	12 mån	6 mån	6 mån	6 mån	6 mån	6 mån	6 mån	10 mån	10 mån	12 mån
Medel- belopp	4 615	4 799	4 985	5 281	5 170	5 246	5 367	5 513	5 748	5 914	6 785	6 865	6 810

Tabell 2 Omställningspension, pensionstagare med utbetalning i december

Adjustment pensions in December

		Män												
Ålder		1993	1994	1995	1996	1997	1998	1999	2000	2001	2002	2003	2004	2005
-19														
20-24		1	1	1	1			1					1	1
25-29		9	6	16	8	1	2	1	3	3	5	3	3	4
30-34		26	26	33	27	11	11	11	9	16	6	17	15	17
35-39		63	46	51	40	18	20	14	14	16	16	34	35	43
40-44		91	101	94	81	25	29	30	36	28	25	47	54	77
45-49		202	182	164	188	63	63	62	59	48	51	76	84	100
50-54		271	279	292	292	136	106	89	96	93	97	147	186	183
55-59		299	328	321	337	140	134	155	170	170	174	247	323	376
60-64		487	483	471	432	195	182	186	197	184	202	353	410	537
Samtliga		1 449	1 452	1 443	1 406	589	547	549	584	558	576	924	1 111	1 338
		12 mån	12 mån	12 mån	12 mån	6 mån	6 mån	6 mån	6 mån	6 mån	6 mån	10 mån	10 mån	12 mån
Medel- belopp		4 587	4 737	4 829	4 932	4 865	4 872	5 054	5 142	5 296	5 459	6 713	6 829	6 830

Anm. I medelbeloppet ingår före år 2003 folkpension, inkl. pensionstillskott, och ATP, från och med 2003 omställningspension och garantipension.

Tabell 3 Förlängd omställningspension, pensionstagare med utbetalning i december

Extended adjustment pensions in December

Kvinnor och män													
Ålder	1993	1994	1995	1996	1997	1998	1999	2000	2001	2002	2003	2004	2005
-19	2	2			2	1		1		1			
20-24	27	22	20	11	16	18	24	28	27	23	18	12	10
25-29	148	167	169	174	163	147	117	116	120	119	115	112	89
30-34	295	344	392	440	520	526	540	485	433	363	305	299	308
35-39	413	515	600	667	816	852	880	890	858	854	775	737	657
40-44	436	519	632	739	868	901	952	959	963	902	837	890	834
45-49	259	370	416	444	534	590	682	688	725	635	599	731	640
50-54	46	67	105	159	196	228	260	263	252	246	246	337	332
55-59	11	12	19	24	34	34	40	57	66	57	51	98	98
60-64	3	5	7	6	10	10	11	11	9	18	19	24	23
Samtliga	1 640	2 023	2 360	2 664	3 159	3 307	3 506	3 498	3 453	3 218	2 965	3 240	2 991
	efter 12 mån	efter 12 mån	efter 12 mån	efter 12 mån	efter 6 mån	efter 6 mån	efter 6 mån	efter 6 mån	efter 6 mån	efter 6 mån	efter 10 mån	efter 10 mån	efter 12 mån
Medel- belopp	4 163	4 300	4 383	4 424	4 371	4 388	4 477	4 513	4 557	4 715	6 707	6 783	6 703
Kvinnor													
	1993	1994	1995	1996	1997	1998	1999	2000	2001	2002	2003	2004	2005
-19	2	2			2	1		1		1			
20-24	26	20	20	11	15	17	24	25	24	21	17	12	10
25-29	126	146	145	146	140	124	102	103	108	111	105	100	82
30-34	239	278	309	348	410	420	431	382	356	294	251	250	256
35-39	316	389	457	507	617	634	651	663	641	650	598	575	506
40-44	305	382	466	544	623	647	688	706	695	654	605	630	589
45-49	150	222	251	285	354	399	460	461	475	428	405	494	441
50-54	4	9	28	60	82	98	119	136	136	125	139	211	196
55-59		1				1		4	14	12	8	41	45
60-64												1	2
Samtliga	1 168	1 449	1 676	1 901	2 243	2 341	2 475	2 481	2 449	2 296	2 128	2 314	2 127
	efter 12 mån	efter 12 mån	efter 12 mån	efter 12 mån	efter 6 mån	efter 6 mån	efter 6 mån	efter 6 mån	efter 6 mån	efter 6 mån	efter 10 mån	efter 10 mån	efter 12 mån
Medel- belopp	4 144	4 292	4 374	4 424	4 372	4 385	4 466	4 512	4 568	4 738	6 712	6 794	6 691

Tabell 3 Förlängd omställningspension, pensionstagare med utbetalning i december

Extended adjustment pensions in December

Män		1993	1994	1995	1996	1997	1998	1999	2000	2001	2002	2003	2004	2005
-19														
20-24		1	2			1	1		3	3	2	1		
25-29		22	21	24	28	23	23	15	13	12	8	10	12	7
30-34		56	66	83	92	110	106	109	103	77	69	54	49	52
35-39		97	126	143	160	199	218	229	227	217	204	177	162	151
40-44		131	137	166	195	245	254	264	253	268	248	232	260	245
45-49		109	148	165	159	180	191	222	227	250	207	194	237	199
50-54		42	58	77	99	114	130	141	127	116	121	107	126	136
55-59		11	11	19	24	34	33	40	53	52	45	43	57	53
60-64		3	5	7	6	10	10	11	11	9	18	19	23	21
Samtliga		472	574	684	763	916	966	1 031	1 017	1 004	922	837	926	864
		efter 12 mån	efter 12 mån	efter 12 mån	efter 12 mån	efter 6 mån	efter 6 mån	efter 6 mån	efter 6 mån	efter 6 mån	efter 6 mån	efter 10 mån	efter 10 mån	efter 12 mån
Medel- belopp		4 209	4 322	4 405	4 424	4 368	4 396	4 505	4 514	4 531	4 658	6 694	6 756	6 735

Anm. I medelbeloppet ingår före år 2003 folkpension, inkl. pensionstillskott, och ATP, från och med 2003 förlängd omställningspension och garantipension.

Tabell 4 Barnpension och efterlevandestöd, pensionstagare med utbetalning i december

Child pensions and surviving children's allowances in December

Ålder	Flickor och pojkar												
	1993	1994	1995	1996	1997	1998	1999	2000	2001	2002	2003	2004	2 005
0-4	1 439	1 374	1 222	1 125	1 061	991	918	898	814	763	789	845	878
5-9	5 053	5 133	5 172	5 184	5 188	5 110	4 972	4 544	4 319	4 012	4 098	3 949	3 842
10-14	10 345	10 162	10 088	9 983	9 918	10 048	10 285	10 492	10 642	10 588	11 391	11 218	10 863
15-19	14 850	14 728	14 726	14 405	14 281	13 968	13 743	13 636	13 554	13 987	15 430	15 915	16 750
Samtliga	31 687	31 397	31 208	30 697	30 448	30 117	29 918	29 570	29 329	29 350	31 708	31 927	32 333
Medel- belopp	2 168	2 255	2 324	2 390	2 424	2 453	2 517	2 549	2 596	2 684	2 620	2 602	2 559
	Flickor												
	1993	1994	1995	1996	1997	1998	1999	2000	2001	2002	2003	2004	2 005
0-4	521	496	457	434	389	372	374	405	432
5-9	2 479	2 502	2 400	2 225	2 121	1 984	2 033	1 950	1 901
10-14	4 816	4 798	4 925	5 066	5 145	5 112	5 528	5 466	5 297
15-19	7 020	6 851	6 692	6 587	6 519	6 714	7 403	7 662	8 110
Samtliga	15 465	15 311	15 199	14 983	14 836	14 647	14 474	14 312	14 174	14 182	15 338	15 483	15 740
Medel- belopp	2 157	2 249	2 319	2 386	2 421	2 453	2 520	2 552	2 605	2 686	2 622	2 600	2 558
	Pojkar												
	1993	1994	1995	1996	1997	1998	1999	2000	2001	2002	2003	2004	2 005
0-4	540	495	461	464	425	391	415	440	446
5-9	2 709	2 608	2 572	2 319	2 198	2 028	2 065	1 999	1 941
10-14	5 102	5 250	5 360	5 426	5 497	5 476	5 863	5 752	5 566
15-19	7 261	7 117	7 051	7 049	7 035	7 273	8 027	8 253	8 640
Samtliga	16 222	16 086	16 009	15 714	15 612	15 470	15 444	15 258	15 155	15 168	16 370	16 444	16 593
Medel- belopp	2 179	2 261	2 330	2 394	2 425	2 452	2 514	2 547	2 588	2 682	2 619	2 604	2 560

Anm. I medelbeloppet ingår före år 2003 folkpension och ATP, från och med 2003 barnpension och efterlevandestöd.

Tabell 5 Särskild efterlevandepension, pensionstagare med utbetalning i december

Special survivor's pensions in December

	1993	1994	1995	1996	1997	1998	1999	2000	2001	2002	2003	2004	2005
Kvinnor och män	31	50	56	61	77	77	82	89	97	79	65	46	32
Kvinnor	21	34	36	42	53	61	66	73	78	67	58	41	31
Män	10	16	20	19	24	16	16	16	19	12	7	5	1

Anm. Från och med år 2003 beviljas inga nya.