

STATISTIK

2007:5



Bostadstillägg till pensionärer m.fl.
per kommun i december 2006

Statistikinformation – försäkringsstatistik

Bostadstillägg till pensionärer m.fl. per kommun i december 2006

Utgivare: Försäkringskassan
Försäkringsdivisionen
Enheten för statistik

Upplysningar: Lena Ericson
Telefon 08-786 9562
lena.ericson@forsakringskassan.se

Bostadstilläggen ger pensionärer och vissa andra grupper med låg inkomst möjlighet att ha en bostad av god kvalitet, utan att levnadsstandarden i övrigt behöver drabbas.

Den här rapporten presenterar i huvudsak statistik över bostadstillägg per kommun. I Statistikinformation Is-I 1998:006 redovisas översiktliga uppgifter om reglerna från 1960-talet och statistik i form av diagram över utvecklingen 1988–1997. I Statistik 2005:3 finns uppgifter för åren 1995–2004, antal med fördelning efter kön och ålder samt belopp.

Regler

Bostadstillägget omfattar från och med år 2003 bostadstilläg till pensionärer (BTP) och särskilt bostadstillägg till pensionärer (SBTP).

BTP kan beviljas den som är bosatt i Sverige och har hel ålderspension (från 65 års ålder), änkepension, särskild efterlevandepension, hustrutillägg, sjukersättning/aktivitetsersättning (som år 2003 ersatte förtidspension och sjukbidrag) eller EU-pension som motsvarar de svenska förmånerna. SBTP syftar till att garantera den enskilde pensionären en skälig levnadsnivå, och är ett komplement till BTP. Bostadstillägget är inte skattepliktigt.

Bostadstilläggets storlek

Hur stort bostadstillägget är beror på pensionärens inkomst, bostadskostnad och de fastställda begränsningar som finns enligt lag.

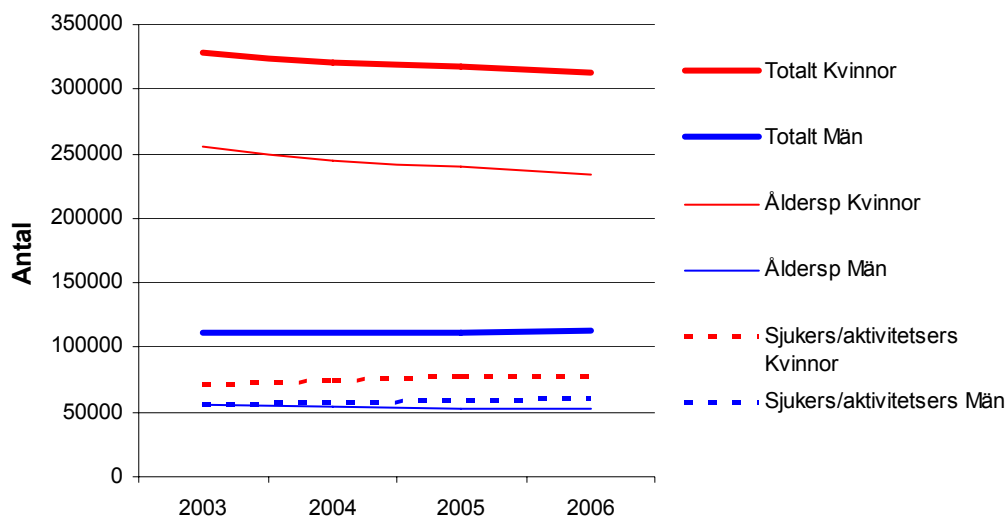
År 2005 infördes särskilda regler för personer som fyllde 65 år. Från januari 2006 gällde som övre hyresgräns 4 850 kronor för BTP, och för SBTP 6 050 kronor. Högsta möjliga ersättning sattes från april 2006 till 93 procent av boendekostnaden för denna grupp.

För personer under 65 år är den övre hyresgränsen för BTP 4 500 kronor per månad. Högsta möjliga ersättning var 91 procent av boendekostnaden. För SBTP godtas en högsta bostadskostnad på 5 700 kronor per månad.

Färre ålderspensionärer men fler med sjukersättning/aktivitetsersättning

Antal bostadstillägg könsvis

Housing supplements by sex



Av de totalt 426 000 personerna med bostadstillägg i december 2006 var 287 000 ålderspensionärer, cirka 138 000 hade sjukersättning eller aktivitetsersättning, drygt 800 var änkor och bara 500 hade annan förmån. Se också tabell 1 i bilaga.

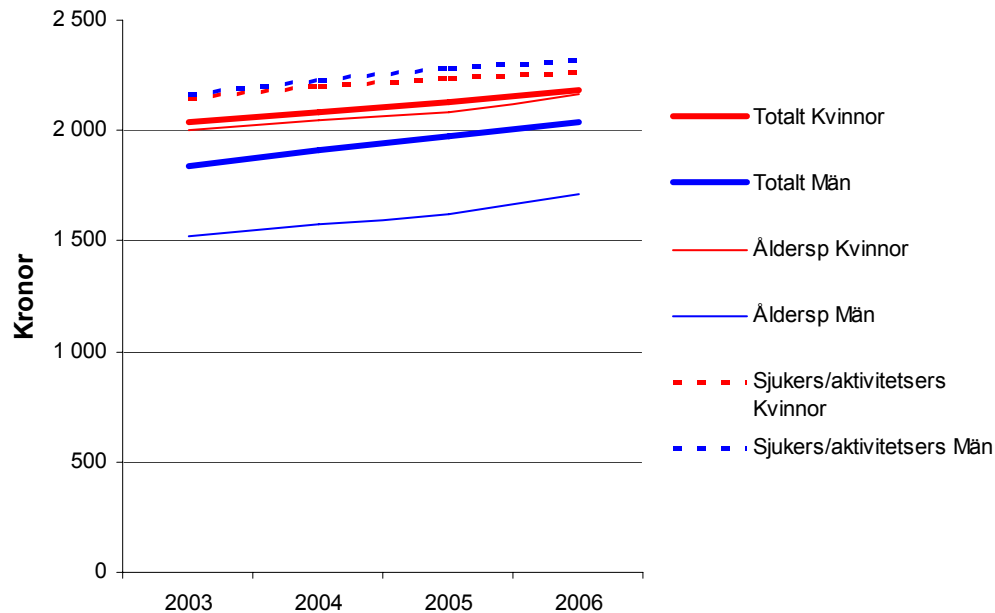
Den största gruppen med bostadstillägg utgör ålderspensionärerna. År 2003 uppgick den till knappt 313 000 och utgjorde därmed 71 procent av samtliga med bostadstillägg. År 2006 har antalet med ålderspension och bostadstillägg minskat till 287 000, och andelen av samtliga bostadstillägg är drygt 67 procent.

Det är framför allt för männen med ålderspension som andelen sjunkit, medan sjukersättning/aktivitetsersättning ökat och nu utgör 53 procent, jämfört med 49 procent år 2003.

De särskilda bostadstilläggen, som är ett komplement för dem med lägst inkomst, var i slutet av 1990-talet omkring 40 000 men har sedan minskat och uppgår nu till drygt 3 000.

Medelbelopp i kronor per månad, per kön

Amount per month, SEK, by sex



Genom höjningar av ersättningsnivån och av den enligt lagen accepterade högsta bostadskostnaden har de utbetalade beloppen per individ ökat. Medelbeloppet var 1 985 kronor i december 2003 och år 2006 hade det stigit till 2 151 kronor, de kompletterande bostadstilläggen inkluderade (SBTP).

För männen skiljer sig medelbeloppen mycket mellan de olika förmånsslagen. Till männen med sjukersättning/aktivitetsersättning i december 2006 betalades 36 procent mer per individ än till ålderspensionärerna. Motsvarande skillnad för kvinnorna var bara drygt 4 procent. Bostadstillägget till sjukersättning/aktivitetsersättning låg kring 2 300 kronor för både kvinnor och män, medan alltså skillnaden mellan könen var stor när det gäller medelbeloppet för ålderspensionärerna. Det var knappt 2 200 kronor för kvinnorna och 1 700 för männen.

Stora skillnader mellan länen och kommunerna

I december 2006 hade 17 procent av alla ålderspensionärer bostadstillägg. Skillnaden mellan könen är stor. Andelen bland kvinnorna var 25 procent, bland männen endast 7 procent. Det är vanligare med bostadstillägg bland personer med sjukersättning eller aktivitetsersättning. Andelen bland männen var 27 procent och bland kvinnorna 23 procent, dvs. här är skillnaden mellan könen ganska obetydlig.

I tabellerna 2–4 i bilaga finns kommunvisa fördelningar. *Antalet* framgår av tabell 2. I tabell 3 redovisas *andelen* med BTP och genomsnittligt belopp i december bland ålderspensionärerna, och i tabell 4 finns motsvarande uppgifter för sjukersättning/aktivitetsersättning.

BTP bland ålderspensionärer

Stockholms län uppvisar klart lägst andel ålderspensionärer med bostadstillägg, 13 procent. Därefter följer Norrbotten på 15 procent och Uppsala län tillsammans med Dalarna på 16 procent. Östergötlands län ligger högst med 19 procent, tillsammans med Jönköpings, Skåne och Västra Götalands län.

Inom länen finns det sedan en stor variation mellan de olika kommunerna. I Stockholms län till exempel varierar andelen från 6 procent i de "rika" kommunerna Täby och Danderyd till 20 procent i Södertälje. I Skåne län spänner andelarna från 8–9 procent i Vellinge och Lomma till 23–24 procent i Landskrona och Malmö.

Kommunerna med de *högsta* andelarna BTP bland *ålderspensionärer*

Kvinnor	Procent	Män	Procent
0687 Tranås	34	1280 Malmö	12
0834 Torsås	34	0604 Aneby	12
1282 Landskrona	33	0834 Torsås	12
2418 Malå	33	1266 Hörby	12
1861 Hallsberg	33	0512 Ydre	12
1497 Hjo	32	0127 Botkyrka	11
2463 Åsele	32	2506 Arjeplog	11
2505 Arvidsjaur	32	0687 Tranås	11
2560 Älvsbyn	32	0885 Borgholm	11
0604 Aneby	32	2361 Härjedalen	11
2121 Ovanåker	32		
1499 Falköping	32		
1280 Malmö	32		
1472 Tibro	32		

Kommunerna med de *lägsta* andelarna BTP bland *ålderspensionärer*

Kvinnor	Procent	Män	Procent
0162 Danderyd	8	0140 Nykvarn	2
0160 Täby	9	0162 Danderyd	2
0186 Lidingö	11	1904 Skinnskatteberg	2
1233 Vellinge	14	0305 Håbo	2
0125 Ekerö	14	0186 Lidingö	3
1262 Lomma	14	1262 Lomma	3
0138 Tyresö	14	0160 Täby	3
0123 Järfälla	14	1233 Vellinge	3
0128 Salem	15	0125 Ekerö	3
0115 Vallentuna	15	0481 Oxelösund	3
0182 Nacka	15	2026 Gagnef	3
0120 Värmdö	15	1443 Bollebygd	3
		2104 Hofors	3

För kvinnorna med ålderspension varierar de kommunvisa andelarna från 8 procent som lägst i Danderyd till 34 procent som högst i Tranås. Variationen för männen är mycket mindre, dvs. andelen med BTP håller sig mellan 2 och 12 procent i alla kommuner.

BTP bland sjukersättningar/aktivitetsersättningar

Stockholms län uppvisar således den lägsta andelen bostadstillägg bland ålderspensionärerna. Bland personer med sjukersättning/aktivitetsersättning ligger Stockholms län däremot högst med 29 procent. Därnäst med 28 procent följer Gotland och Skåne län. Jämtland, Norrbotten och Västerbotten respektive Dalarna och Västernorrlands län har de lägsta andelarna, 20 respektive 21 procent.

De kommunvisa andelarna varierar i Stockholms län från 14 procent i Värmdö och Nykvarn till 34 procent i Stockholm och Sundbyberg. I Norrbotten ligger Arjeplog lägst med 13 procent och Boden högst med 26 procent.

Kommunerna med de högsta andelarna BTP bland sjukersättningar/aktivitetsersättningar

Kvinnor	Procent	Män	Procent
1280 Malmö	37	1280 Malmö	41
0183 Sundbyberg	33	1880 Örebro	39
0180 Stockholm	32	1281 Lund	37
0181 Södertälje	32	0580 Linköping	37
1480 Göteborg	32	0180 Stockholm	36
1282 Landskrona	30	1472 Tibro	36
1880 Örebro	30	0686 Eksjö	35
1762 Munkfors	30	0183 Sundbyberg	34
0127 Botkyrka	29	1480 Göteborg	34
1283 Helsingborg	29	0181 Södertälje	34
		1960 Kungsör	34
		0380 Uppsala	34

Kommunerna med de lägsta andelarna BTP bland sjukersättningar/aktivitetsersättningar

Kvinnor	Procent	Män	Procent
2418 Malå	8	2422 Sorsele	6
1443 Bollebygd	9	2418 Malå	9
1760 Storfors	9	1443 Bollebygd	10
2026 Gagnef	9	0643 Habo	10
0617 Gnosjö	10	2403 Bjurholm	12
2421 Storuman	10	2417 Norsjö	13
1233 Vellinge	11	2506 Arjeplog	13
1262 Lomma	11	1904 Skinnskatteberg	13
2061 Smedjebacken	11	2309 Krokomb	14
0120 Värmdö	11	2260 Ånge	14
2422 Sorsele	11	0604 Aneby	14
		1407 Öckerö	14
		1760 Storfors	14
		2039 Älvdalen	14
		2132 Nordanstig	14

Bland kvinnorna med sjukersättning/aktivitetsersättning uppvisar Malå den lägsta andelen med 8 procent och Malmö den högsta med 37 procent, dvs. skillnaden är nästan 30 procentenheter. Variationen är ännu större för männen. Den lägsta andelen på 6 procent finns i Sorsele och den högsta på 41 procent i Malmö.

Följande Statistik har publicerats under år 2007

- 2007:1 Kundmätning 2007. En mätning av spontana kundmöten i telefon- och besökskundtjänst
- 2007:2 Nybeviljade sjukersättningar/aktivitetsersättningar. Fördelning på län och diagnos, 2006
- 2007:3 Ålderspension. In- och utflöden i pensionssystemet
- 2007:4 Ålderspension. Pensionsunderlag och pensionsbehållning
- 2007:5 Bostadstillägg till pensionärer m.fl. per kommun i december 2006

Tabell 1 Bostadstillägg till pensionärer m.fl. i december

ANTAL	2003	2004	2005	2006
MÄN OCH KVINNOR				
Ålderspension	312 639	298 495	292 060	286 770
Sjukersättning/aktivitetsersättning	126 210	130 909	135 976	137 696
Änkepension	1 351	1 096	952	810
Övriga	847	500	545	506
Samtliga	441 047	431 000	429 533	425 782
KVINNOR				
Ålderspension	256 245	244 604	239 274	234 202
Sjukersättning/aktivitetsersättning	70 767	74 000	76 723	77 364
Änkepension	1 351	1 096	952	810
Övriga	587	354	371	338
Samtliga	328 950	320 054	317 320	312 714
MÄN				
Ålderspension	56 394	53 891	52 786	52 568
Sjukersättning/aktivitetsersättning	55 443	56 909	59 253	60 332
Övriga	260	146	174	168
Samtliga	112 097	110 946	112 213	113 068
UTBETALAT BELOPP				
	2003	2004	2005	2006
i december x 12, inkl. SBTP, miljoner kronor				
MÄN OCH KVINNOR				
Ålderspension	7 188,2	7 032,0	7 020,4	7 171,6
Sjukersättning/aktivitetsersättning	3 262,0	3 475,5	3 683,0	3 782,2
Änkepension	37,7	33,1	29,7	25,5
Övriga	19,2	12,5	14,1	13,2
Samtliga	10 507,1	10 553,1	10 747,3	10 992,5
KVINNOR				
Ålderspension	6 157,4	6 011,8	5 993,3	6 092,6
Sjukersättning/aktivitetsersättning	1 824,0	1 951,5	2 061,2	2 102,7
Änkepension	37,7	33,1	29,7	25,5
Övriga	13,4	8,8	9,5	8,9
Samtliga	8 032,5	8 005,2	8 093,8	8 229,7
MÄN				
Ålderspension	1 030,8	1 020,2	1 027,2	1 079,0
Sjukersättning/aktivitetsersättning	1 438,0	1 524,0	1 621,8	1 679,5
Övriga	5,8	3,7	4,6	4,2
Samtliga	2 474,6	2 547,9	2 653,5	2 762,8

MEDELBELOPP I DECEMBER, inkl. SBTP, kronor	2003	2004	2005	2006
MÄN OCH KVINNOR				
Ålderspension	1 916	1 963	2 003	2 084
Sjukersättning/aktivitetsersättning	2 154	2 212	2 257	2 289
Änkepension	2 325	2 514	2 603	2 627
Övriga	1 887	2 078	2 157	2 166
Samtliga	1 985	2 040	2 085	2 151
KVINNOR				
Ålderspension	2 002	2 048	2 087	2 168
Sjukersättning/aktivitetsersättning	2 148	2 198	2 239	2 265
Änkepension	2 325	2 514	2 603	2 627
Övriga	1 904	2 075	2 137	2 201
Samtliga	2 035	2 084	2 126	2 179
MÄN				
Ålderspension	1 523	1 578	1 622	1 710
Sjukersättning/aktivitetsersättning	2 161	2 232	2 281	2 320
Övriga	1 848	2 085	2 199	2 097
Samtliga	1 840	1 914	1 971	2 036

Tabell 2 **Antal utbetalade bostadstillägg i december 2006**
till ålderspensionärer och personer med sjukersättning
eller aktivitetsersättning

	Samtliga med ålderspension						Samtliga med sjukersättning/ aktivitetsersättning					
	I åldern 65 - 69 år			Aktivitetsersättning			Aktivitetsersättning					
	Samtliga	Kvinnor	Män	Samtliga	Kvinnor	Män	Samtliga	Kvinnor	Män	Samtliga	Kvinnor	Män
Alla län	286770	234202	52 568	39 654	27 660	11 994	137696	77 364	60 332	9 428	4 658	4 770
01 Stockholms län	40 510	32 391	8 119	7 264	4 751	2 513	28 229	15 605	12 624	1 538	744	794
0114 Upplands-Väsby	736	582	154	165	113	52	651	378	273	45	25	20
0115 Vallentuna	375	307	68	70	52	18	228	131	97	22	10	12
0117 Österåker	559	444	115	108	73	35	367	199	168	17	8	9
0120 Värmdö	451	361	90	59	37	22	210	96	114	11	7	4
0123 Järfälla	1 011	814	197	214	146	68	902	530	372	55	27	28
0125 Ekerö	295	247	48	33	21	12	193	110	83	13	4	9
0126 Huddinge	1 578	1 252	326	374	257	117	1 290	722	568	75	34	41
0127 Botkyrka	1 785	1 283	502	450	283	167	1 576	931	645	76	35	41
0128 Salem	209	167	42	45	35	10	144	88	56	6	..	4
0136 Haninge	1 371	1 080	291	311	214	97	1 249	749	500	76	38	38
0138 Tyresö	559	445	114	126	96	30	485	319	166	29	12	17
0139 Upplands-Bro	386	301	85	78	50	28	337	216	121	20	7	13
0140 Nykvarn	100	89	11	17	16	..	60	35	25	-
0160 Täby	690	560	130	118	81	37	469	247	222	53	19	34
0162 Danderyd	369	307	62	42	31	11	162	94	68	15	7	8
0163 Sollentuna	979	805	174	164	117	47	668	392	276	41	20	21
0180 Stockholm	19 187	15 344	3 843	3 135	1 924	1 211	13 220	6 988	6 232	574	297	277
0181 Södertälje	2 500	1 941	559	556	362	194	1 673	933	740	111	63	48
0182 Nacka	1 266	1 053	213	219	160	59	794	444	350	57	28	29
0183 Sundbyberg	1 020	833	187	168	114	54	646	365	281	26	9	17
0184 Solna	1 456	1 172	284	238	153	85	752	420	332	54	19	35
0186 Lidingö	677	585	92	103	73	30	357	196	161	23	8	15
0187 Vaxholm	207	167	40	26	18	8	72	40	32	6	..	5
0188 Norrtälje	1 374	1 148	226	188	140	48	713	422	291	39	22	17
0191 Sigtuna	757	612	145	164	120	44	560	310	250	48	18	30
0192 Nynäshamn	613	492	121	93	65	28	451	250	201	44	22	22
03 Uppsala län	7 342	5 895	1 447	1 091	752	339	4 413	2 540	1 873	277	132	145
0305 Håbo	219	192	27	38	34	4	164	105	59	13	8	5
0319 Älvkarleby	318	283	35	27	22	5	157	104	53	8	5	3
0330 Knivsta	162	126	36	26	19	7	97	53	44	7	3	4
0360 Tierp	768	618	150	96	72	24	309	182	127	19	8	11
0380 Uppsala	3 937	3 112	825	664	435	229	2 937	1 648	1 289	180	83	97
0381 Enköping	1 274	1 022	252	159	111	48	508	310	198	35	21	14
0382 Östhammar	664	542	122	81	59	22	241	138	103	15	4	11
04 Södermanlands län	8 537	7 121	1 416	1 135	812	323	4 049	2 369	1 680	202	101	101
0428 Vingåker	305	245	60	37	23	14	109	59	50	5	..	4
0461 Gnesta	331	268	63	46	30	16	134	80	54	7	5	..
0480 Nyköping	1 596	1 380	216	184	138	46	774	458	316	36	22	14
0481 Oxelösund	323	287	36	48	39	9	163	83	80	11	..	10
0482 Flen	568	472	96	83	60	23	241	141	100	10	4	6
0483 Katrineholm	1 335	1 117	218	135	103	32	580	359	221	37	20	17
0484 Eskilstuna	3 003	2 461	542	447	303	144	1 598	913	685	67	34	33

0486 Strängnäs	833	684	149	134	101	33	365	226	139	22	11	11
0488 Trosa	243	207	36	21	15	6	85	50	35	7	3	4
05 Östergötlands län	14 807	12 150	2 657	1 998	1 407	591	6 587	3 773	2 814	542	267	275
0509 Ödeshög	238	203	35	30	25	5	59	28	31	-	-	-
0512 Ydre	187	138	49	25	18	7	31	14	17	-	-	-
0513 Kinda	421	343	78	49	37	12	110	73	37	13	10	3
0560 Boxholm	202	175	27	11	10	..	71	31	40	..	-	..
0561 Åtvidaberg	420	352	68	52	37	15	115	61	54	8	5	3
0562 Finspång	673	572	101	79	58	21	267	137	130	25	11	14
0563 Valdemarsvik	355	287	68	51	33	18	126	72	54	9	4	5
0580 Linköping	4 214	3 462	752	556	390	166	1 903	1 063	840	153	68	85
0581 Norrköping	4 756	3 855	901	724	497	227	2 408	1 418	990	198	91	107
0582 Söderköping	473	380	93	65	43	22	192	115	77	16	8	8
0583 Motala	1 639	1 360	279	215	159	56	783	456	327	73	44	29
0584 Vadstena	286	245	41	30	24	6	103	61	42	6	3	3
0586 Mjölby	943	778	165	111	76	35	419	244	175	39	23	16
06 Jönköpings län	12 188	9 950	2 238	1 445	1 003	442	4 196	2 294	1 902	276	127	149
0604 Aneby	289	219	70	37	25	12	64	41	23	6	4	..
0617 Gnosjö	251	199	52	32	22	10	62	28	34	7	3	4
0642 Mullsjö	216	174	42	23	16	7	89	53	36	10	6	4
0643 Habo	208	158	50	21	15	6	61	43	18	3
0662 Gislaved	875	740	135	115	86	29	283	172	111	13	3	10
0665 Vaggeryd	420	357	63	38	30	8	115	72	43	9	..	7
0680 Jönköping	4 352	3 580	772	569	388	181	1 755	955	800	107	55	52
0682 Nässjö	1 201	983	218	101	65	36	420	207	213	32	11	21
0683 Värnamo	1 190	960	230	156	112	44	304	145	159	10	3	7
0684 Sävsjö	435	337	98	40	24	16	144	73	71	10	5	5
0685 Vetlanda	1 113	912	201	125	90	35	303	182	121	24	11	13
0686 Eksjö	681	559	122	82	55	27	273	141	132	21	9	12
0687 Tranås	957	772	185	106	75	31	323	182	141	24	13	11
07 Kronobergs län	6 116	4 973	1 143	706	498	208	2 202	1 224	978	177	95	82
0760 Uppvidinge	395	323	72	36	23	13	95	50	45	3
0761 Lessebo	292	253	39	34	28	6	62	34	28	5	..	3
0763 Tingsryd	640	501	139	70	45	25	185	103	82	7	3	4
0764 Alvesta	618	496	122	58	47	11	178	95	83	17	13	4
0765 Älmhult	589	482	107	76	50	26	144	84	60	10	6	4
0767 Markaryd	443	350	93	50	32	18	127	58	69	13	4	9
0780 Växjö	2 193	1 796	397	277	202	75	1 079	622	457	87	45	42
0781 Ljungby	946	772	174	105	71	34	332	178	154	35	20	15
08 Kalmar län	9 260	7 548	1 712	1 111	782	329	3 589	1 941	1 648	274	129	145
0821 Högsby	269	218	51	24	15	9	86	38	48	3
0834 Torsås	388	296	92	37	26	11	89	48	41	4	3	..
0840 Mörbylånga	524	406	118	60	49	11	146	74	72	10	5	5
0860 Hultsfred	616	482	134	69	45	24	267	139	128	16	4	12
0861 Mönsterås	513	409	104	70	50	20	206	117	89	18	12	6
0862 Emmaboda	329	270	59	32	21	11	142	73	69	6	4	..
0880 Kalmar	1 952	1 652	300	265	192	73	986	539	447	86	48	38
0881 Nybro	841	702	139	107	74	33	330	177	153	21	11	10
0882 Oskarshamn	1 122	942	180	129	95	34	368	233	135	18	9	9
0883 Västervik	1 499	1 217	282	193	133	60	614	316	298	56	18	38
0884 Vimmerby	641	536	105	56	39	17	172	94	78	20	9	11
0885 Borgholm	566	418	148	69	43	26	183	93	90	16	5	11

09 Gotlands län	2 057	1 578	479	270	186	84	981	542	439	76	38	38
10 Blekinge län	5 896	4 804	1 092	697	508	189	2 035	1 121	914	146	81	65
1060 Olofström	504	426	78	55	47	8	179	93	86	12	6	6
1080 Karlskrona	2 511	2 040	471	279	198	81	821	437	384	57	32	25
1081 Ronneby	1 062	867	195	126	90	36	363	203	160	22	13	9
1082 Karlshamn	1 136	939	197	132	97	35	467	255	212	41	20	21
1083 Sölvesborg	683	532	151	105	76	29	205	133	72	14	10	4
12 Skåne län	41 074	33 033	8 041	6 233	4 232	2 001	18 262	10 197	8 065	1 091	528	563
1214 Svalöv	380	286	94	40	26	14	167	84	83	8	3	5
1230 Staffanstorps	372	308	64	54	42	12	192	112	80	18	10	8
1231 Burlöv	532	423	109	109	74	35	269	157	112	25	12	13
1233 Vellinge	477	403	74	51	38	13	131	77	54	24	12	12
1256 Östra Göinge	479	386	93	54	36	18	189	102	87	13	6	7
1257 Örkelljunga	388	304	84	55	31	24	129	70	59	12	4	8
1260 Bjuv	456	383	73	75	56	19	177	97	80	16	7	9
1261 Kävlinge	575	495	80	75	58	17	237	142	95	20	13	7
1262 Lomma	318	275	43	31	21	10	96	47	49	8	4	4
1263 Svedala	402	332	70	59	43	16	127	82	45	10	7	3
1264 Skurup	509	396	113	60	41	19	203	123	80	8	6	..
1265 Sjöbo	640	481	159	81	54	27	218	124	94	11	4	7
1266 Hörby	609	453	156	59	35	24	199	107	92	24	11	13
1267 Höör	440	345	95	74	53	21	180	99	81	13	6	7
1270 Tomelilla	559	423	136	61	42	19	199	118	81	17	9	8
1272 Bromölla	452	379	73	66	52	14	154	85	69	17	6	11
1273 Osby	529	434	95	64	44	20	159	90	69	12	5	7
1275 Perstorp	250	195	55	34	23	11	134	73	61	13	7	6
1276 Klippan	630	508	122	83	55	28	271	162	109	13	7	6
1277 Åstorp	423	350	73	71	53	18	203	119	84	11	3	8
1278 Båstad	509	401	108	65	38	27	124	64	60	7	3	4
1280 Malmö	11 378	8 989	2 389	2 015	1 305	710	5 868	3 265	2 603	249	125	124
1281 Lund	2 144	1 745	399	338	218	120	1 305	678	627	100	45	55
1282 Landskrona	1 746	1 444	302	291	194	97	902	509	393	63	32	31
1283 Helsingborg	4 593	3 759	834	794	558	236	1 998	1 165	833	73	30	43
1284 Höganäs	809	679	130	87	66	21	215	121	94	13	6	7
1285 Eslöv	989	752	237	151	92	59	488	259	229	27	16	11
1286 Ystad	1 116	912	204	149	101	48	382	200	182	35	13	22
1287 Trelleborg	1 284	1 051	233	176	134	42	518	287	231	54	20	34
1290 Kristianstad	2 708	2 208	500	365	262	103	1 241	668	573	88	43	45
1291 Simrishamn	961	755	206	97	65	32	276	160	116	14	8	6
1292 Ängelholm	1 530	1 257	273	196	145	51	496	295	201	22	15	7
1293 Hässleholm	1 887	1 522	365	253	177	76	815	456	359	53	30	23
13 Hallands län	9 151	7 437	1 714	1 132	803	329	3 465	2 015	1 450	232	112	120
1315 Hylte	372	306	66	34	26	8	85	42	43	6	..	5
1380 Halmstad	3 210	2 635	575	439	311	128	1 444	822	622	86	42	44
1381 Laholm	897	713	184	83	48	35	298	168	130	23	9	14
1382 Falkenberg	1 440	1 165	275	149	110	39	570	320	250	42	22	20
1383 Varberg	1 908	1 518	390	252	172	80	594	369	225	32	20	12
1384 Kungsbacka	1 324	1 100	224	175	136	39	474	294	180	43	18	25
14 Västra Götalands län	51 825	42 061	9 764	6 939	4 881	2 058	25 168	14 345	10 823	1 742	913	829
1401 Härryda	536	450	86	64	47	17	302	166	136	16	7	9
1402 Partille	774	650	124	117	84	33	474	285	189	33	19	14

1407 Öckerö	353	301	52	38	34	4	90	52	38	7	3	4
1415 Stenungsund	535	444	91	71	57	14	278	204	74	21	15	6
1419 Tjörn	371	299	72	46	30	16	137	68	69	16	6	10
1421 Orust	458	346	112	58	36	22	207	123	84	7	..	5
1427 Sotenäs	424	353	71	39	29	10	125	73	52	8	3	5
1430 Munkedal	420	338	82	49	38	11	135	75	60	10	8	..
1435 Tanum	481	383	98	48	35	13	138	77	61	12	7	5
1438 Dals-Ed	204	162	42	25	19	6	82	43	39	5	4	..
1439 Färgelanda	294	222	72	38	27	11	93	51	42	3
1440 Ale	635	524	111	99	71	28	311	199	112	22	15	7
1441 Lerum	660	553	107	87	64	23	352	207	145	26	9	17
1442 Vårgårda	327	246	81	34	21	13	120	79	41	7	5	..
1443 Bollebygd	161	140	21	13	10	3	43	26	17	..	-	..
1444 Grästorps	224	175	49	28	22	6	75	39	36	9	3	6
1445 Essunga	255	203	52	23	20	3	67	39	28	7	3	4
1446 Karlsborg	339	272	67	30	20	10	75	48	27	9	6	3
1447 Gullspång	226	169	57	14	7	7	92	44	48	7	..	5
1452 Tranemo	358	285	73	44	27	17	95	53	42	8	3	5
1460 Bengtsfors	428	352	76	42	28	14	107	56	51	6	4	..
1461 Mellerud	443	349	94	61	42	19	155	76	79	8	3	5
1462 Lilla Edet	312	245	67	37	22	15	197	113	84	19	11	8
1463 Mark	1 241	954	287	122	87	35	409	256	153	28	14	14
1465 Svenljunga	343	273	70	44	31	13	133	74	59	5	..	4
1466 Herrljunga	371	297	74	28	24	4	110	59	51	6	..	4
1470 Vara	628	503	125	69	48	21	279	163	116	23	16	7
1471 Götene	406	336	70	41	28	13	135	80	55	9	4	5
1472 Tibro	455	383	72	49	40	9	194	86	108	22	12	10
1473 Töreboda	423	329	94	49	30	19	178	95	83	14	7	7
1480 Göteborg	16 809	13 491	3 318	2 739	1 840	899	10 045	5 597	4 448	501	260	241
1481 Mölndal	1 544	1 270	274	206	144	62	847	491	356	56	28	28
1482 Kungälv	893	756	137	115	93	22	474	304	170	28	11	17
1484 Lysekil	648	520	128	76	53	23	289	164	125	19	6	13
1485 Uddevalla	1 803	1 527	276	233	178	55	916	539	377	61	37	24
1486 Strömstad	424	341	83	38	25	13	130	66	64	16	9	7
1487 Vänersborg	1 291	1 048	243	178	124	54	537	302	235	58	36	22
1488 Trollhättan	1 753	1 483	270	245	176	69	930	516	414	106	50	56
1489 Alingsås	1 259	1 043	216	134	103	31	532	310	222	50	27	23
1490 Borås	3 911	3 147	764	515	373	142	1 916	1 051	865	144	75	69
1491 Ulricehamn	782	632	150	74	52	22	283	142	141	17	8	9
1492 Åmål	611	500	111	68	50	18	198	119	79	12	6	6
1493 Mariestad	811	676	135	112	82	30	369	229	140	39	25	14
1494 Lidköping	1 413	1 172	241	153	116	37	627	400	227	61	38	23
1495 Skara	714	577	137	76	52	24	295	176	119	35	19	16
1496 Skövde	1 686	1 400	286	211	160	51	761	464	297	92	45	47
1497 Hjo	404	328	76	51	32	19	123	68	55	8	3	5
1498 Tidaholm	535	434	101	62	45	17	165	101	64	22	11	11
1499 Falköping	1 449	1 180	269	146	105	41	543	297	246	42	24	18
17 Värmlands län	10 402	8 705	1 697	1 279	925	354	4 491	2 627	1 864	472	235	237
1715 Kil	415	341	74	46	39	7	164	98	66	32	16	16
1730 Eda	343	287	56	42	29	13	115	65	50	10	5	5
1737 Torsby	614	473	141	74	44	30	204	110	94	17	11	6
1760 Storfors	163	137	26	12	8	4	38	19	19	..	-	..
1761 Hammarö	312	272	40	39	30	9	163	93	70	22	12	10
1762 Munkfors	212	178	34	23	16	7	87	55	32	7	4	3
1763 Forshaga	386	309	77	55	37	18	185	120	65	16	5	11

1764 Grums	387	335	52	36	24	12	184	115	69	19	12	7
1765 Årjäng	339	280	59	32	18	14	104	55	49	7	..	5
1766 Sunne	518	424	94	62	44	18	220	124	96	17	12	5
1780 Karlstad	2 773	2 379	394	397	300	97	1 422	842	580	181	88	93
1781 Kristinehamn	1 014	836	178	131	94	37	503	290	213	41	20	21
1782 Filipstad	536	460	76	52	42	10	203	120	83	22	7	15
1783 Hagfors	559	484	75	50	37	13	208	112	96	22	13	9
1784 Arvika	1 135	943	192	130	96	34	423	257	166	27	15	12
1785 Säffle	696	567	129	98	67	31	268	152	116	30	13	17
18 Örebro län	9 946	8 275	1 671	1 293	915	378	4 723	2 596	2 127	371	183	188
1814 Lekeberg	230	171	59	26	17	9	96	47	49	5	..	4
1860 Laxå	292	248	44	28	22	6	89	48	41	7	3	4
1861 Hallsberg	622	518	104	67	54	13	212	120	92	16	8	8
1862 Degerfors	415	361	54	36	26	10	175	92	83	14	9	5
1863 Hällefors	332	292	40	30	22	8	117	71	46	10	6	4
1864 Ljusnarsberg	246	207	39	28	20	8	129	63	66	6	3	3
1880 Örebro	4 418	3 586	832	677	461	216	2 453	1 337	1 116	195	98	97
1881 Kumla	646	561	85	93	70	23	300	181	119	27	10	17
1882 Askersund	462	379	83	47	35	12	158	83	75	10	..	8
1883 Karlskoga	1 053	935	118	117	94	23	460	271	189	42	22	20
1884 Nora	429	354	75	61	41	20	173	97	76	11	8	3
1885 Lindesberg	801	663	138	83	53	30	361	186	175	28	13	15
19 Västmanlands län	8 595	7 217	1 378	1 194	878	316	4 377	2 497	1 880	328	154	174
1904 Skinnskatteberg	145	133	12	19	17	..	53	29	24	3
1907 Surahammar	274	235	39	27	17	10	116	75	41	8	4	4
1917 Heby	464	371	93	70	48	22	177	98	79	15	9	6
1960 Kungsör	297	236	61	31	22	9	167	79	88	6	..	4
1961 Hallstahammar	574	488	86	73	53	20	272	150	122	18	9	9
1962 Norberg	208	180	28	21	12	9	77	40	37	4
1980 Västerås	3 872	3 224	648	614	447	167	2 319	1 308	1 011	187	85	102
1981 Sala	798	660	138	117	92	25	383	245	138	22	12	10
1982 Fagersta	465	414	51	53	42	11	205	121	84	20	10	10
1983 Köping	984	845	139	103	82	21	410	238	172	32	15	17
1984 Arboga	514	431	83	66	46	20	198	114	84	13	5	8
20 Dalarnas län	9 231	7 808	1 423	1 119	841	278	3 729	2 128	1 601	257	117	140
2021 Vansbro	317	266	51	43	32	11	86	55	31	4
2023 Malung	387	316	71	46	33	13	129	75	54	11	3	8
2026 Gagnef	250	221	29	36	30	6	72	33	39	-	-	-
2029 Leksand	452	381	71	42	29	13	143	87	56	9	5	4
2031 Rättvik	421	345	76	47	32	15	157	92	65	8	6	..
2034 Orsa	292	247	45	38	30	8	93	49	44	10	3	7
2039 Älvdalen	315	258	57	35	23	12	74	41	33	-
2061 Smedjebacken	379	333	46	48	41	7	106	56	50	8	4	4
2062 Mora	598	492	106	75	54	21	254	152	102	23	8	15
2080 Falun	1 594	1 349	245	213	161	52	765	443	322	66	33	33
2081 Borlänge	1 465	1 280	185	182	148	34	692	406	286	60	27	33
2082 Säter	310	252	58	41	28	13	131	67	64	8	5	3
2083 Hedemora	614	500	114	83	55	28	269	140	129	15	5	10
2084 Avesta	766	658	108	73	55	18	345	188	157	18	9	9
2085 Ludvika	1 071	910	161	117	90	27	413	244	169	16	6	10
21 Gävleborgs län	10 380	8 716	1 664	1 294	942	352	4 653	2 675	1 978	346	185	161
2101 Ockelbo	256	218	38	30	18	12	93	49	44	7	4	3

2104 Hofors	393	355	38	38	31	7	132	65	67	7	..	6
2121 Ovanåker	564	459	105	48	39	9	131	80	51	6	4	..
2132 Nordanstig	366	298	68	39	30	9	124	70	54	6	..	4
2161 Ljusdal	918	736	182	96	65	31	293	155	138	12	4	8
2180 Gävle	2 913	2 494	419	414	322	92	1 620	955	665	146	81	65
2181 Sandviken	1 335	1 156	179	161	115	46	567	324	243	52	22	30
2182 Söderhamn	1 198	974	224	144	94	50	608	365	243	35	18	17
2183 Bollnäs	1 093	899	194	148	95	53	472	259	213	40	25	15
2184 Hudiksvall	1 344	1 127	217	176	133	43	613	353	260	35	24	11
22 Västernorrlands län	8 512	7 113	1 399	956	713	243	3 195	1 757	1 438	235	101	134
2260 Ånge	493	412	81	50	41	9	96	54	42	6	..	4
2262 Timrå	625	512	113	70	54	16	229	126	103	17	5	12
2280 Härnösand	776	634	142	85	70	15	369	202	167	27	12	15
2281 Sundsvall	2 785	2 300	485	350	251	99	1 327	760	567	101	46	55
2282 Kramfors	967	802	165	110	76	34	329	165	164	13	6	7
2283 Sollefteå	956	789	167	114	91	23	284	138	146	21	6	15
2284 Örnsköldsvik	1 910	1 664	246	177	130	47	561	312	249	50	24	26
23 Jämtlands län	4 750	3 829	921	512	360	152	1 758	1 001	757	149	78	71
2303 Ragunda	281	231	50	29	16	13	56	30	26	-
2305 Bräcke	284	217	67	27	18	9	81	41	40
2309 Krokom	488	378	110	47	36	11	133	80	53	15	7	8
2313 Strömsund	658	539	119	68	47	21	173	84	89	10	4	6
2321 Åre	304	233	71	35	23	12	102	59	43	4	3	..
2326 Berg	369	282	87	22	16	6	84	47	37
2361 Härjedalen	569	433	136	68	42	26	120	52	68	9	4	5
2380 Östersund	1 797	1 516	281	216	162	54	1 009	608	401	106	57	49
24 Västerbottens län	7 611	6 449	1 162	841	622	219	3 783	2 129	1 654	384	185	199
2401 Nordmaling	310	248	62	24	16	8	98	49	49	5	..	3
2403 Bjurholm	104	89	15	7	3	4	23	12	11	3	-	3
2404 Vindeln	289	237	52	29	20	9	76	42	34	8	8	-
2409 Robertsfors	290	234	56	21	14	7	70	40	30	4	..	3
2417 Norsjö	190	163	27	26	17	9	53	32	21	-
2418 Malå	158	141	17	19	17	..	26	14	12	..	-	..
2421 Storuman	287	233	54	34	27	7	66	25	41	5	..	4
2422 Sorsele	143	112	31	17	12	5	19	13	6	-	-	-
2425 Dorotea	180	147	33	13	10	3	43	27	16	-
2460 Vännäs	307	261	46	37	30	7	151	79	72	7	3	4
2462 Vilhelmina	307	245	62	32	23	9	117	58	59	3	-	3
2463 Åsele	199	167	32	17	11	6	38	21	17	-	-	-
2480 Umeå	2 007	1 712	295	284	219	65	1 698	1 006	692	213	111	102
2481 Lycksele	568	470	98	60	46	14	221	127	94	19	9	10
2482 Skellefteå	2 272	1 990	282	221	157	64	1 084	584	500	112	46	66
25 Norrbottens län	7 795	6 500	1 295	1 030	758	272	3 688	1 919	1 769	313	153	160
2505 Arvidsjaur	370	307	63	53	36	17	77	35	42	7	4	3
2506 Arjeplog	168	127	41	8	7	..	32	17	15	5	..	4
2510 Jokkmokk	235	183	52	31	19	12	70	31	39	10	5	5
2513 Övertkalix	217	166	51	30	21	9	55	28	27	5	3	..
2514 Kalix	605	511	94	76	57	19	241	128	113	15	6	9
2518 Övertorneå	207	158	49	30	14	16	85	36	49	4
2521 Pajala	365	287	78	42	27	15	107	42	65	6	..	5
2523 Gällivare	605	488	117	90	66	24	277	136	141	8	6	..
2560 Älvsbyn	404	348	56	41	37	4	127	67	60	9	6	3

2580 Luleå	1 473	1 257	216	221	159	62	947	536	411	91	41	50
2581 Piteå	1 343	1 156	187	143	108	35	657	364	293	86	48	38
2582 Boden	917	770	147	105	84	21	551	271	280	46	23	23
2583 Haparanda	345	280	65	79	58	21	207	104	103	8	..	6
2584 Kiruna	541	462	79	81	65	16	255	124	131	13	5	8

Tabell 3

Andel bostadstillägg och belopp bland ålderspensionärer i december 2006

	Procent						Genomsnittligt belopp					
	Samtliga med ålderspension			I åldern 65-69 år			Samtliga med ålderspension			I åldern 65 - 69 år		
	Samtlig	Kvinnor	Män	Samtlig	Kvinnor	Män	Samtliga	Kvinnor	Män	Samtliga	Kvinnor	Män
Alla län	17	25	7	9	12	5	2 084	2 168	1 710	1 942	1 967	1 885
01 Stockholms län	13	19	6	9	12	7	2 190	2 237	2 002	2 132	2 135	2 126
0114 Upplands-Väsby	13	19	6	9	12	6	2 037	2 101	1 797	1 989	2 004	1 959
0115 Vallentuna	10	15	4	6	9	3	2 225	2 211	2 286	1 822	1 696	2 186
0117 Österåker	10	16	5	6	8	4	2 300	2 413	1 863	2 207	2 243	2 132
0120 Värmdö	10	15	4	4	6	3	2 152	2 229	1 844	2 077	1 881	2 405
0123 Järfälla	10	14	4	7	9	5	2 122	2 189	1 845	1 996	1 972	2 048
0125 Ekerö	9	14	3	3	4	2	2 368	2 426	2 066	2 142	2 006	2 379
0126 Huddinge	13	19	6	11	15	7	2 169	2 231	1 932	2 149	2 191	2 058
0127 Botkyrka	18	24	11	14	18	10	2 130	2 235	1 861	2 130	2 257	1 914
0128 Salem	10	15	4	6	9	3	2 043	2 080	1 895	1 983	2 057	1 727
0136 Haninge	14	20	6	10	13	6	2 048	2 165	1 617	1 905	1 980	1 739
0138 Tyresö	9	14	4	7	10	3	2 074	2 142	1 808	2 084	2 096	2 047
0139 Upplands-Bro	13	19	6	9	12	6	1 985	2 050	1 752	1 994	2 034	1 922
0140 Nykvarn	9	16	2	4	8	0	1 982	2 093	1 083	1 621	1 679	683
0160 Täby	6	9	3	4	5	3	2 165	2 185	2 079	2 021	1 919	2 244
0162 Danderyd	6	8	2	3	4	2	2 186	2 199	2 118	1 947	1 997	1 805
0163 Sollentuna	11	16	4	6	9	4	2 257	2 312	2 006	2 215	2 245	2 139
0180 Stockholm	15	20	8	12	13	10	2 239	2 264	2 140	2 225	2 206	2 255
0181 Södertälje	20	27	10	15	19	11	2 219	2 306	1 914	2 086	2 163	1 943
0182 Nacka	10	15	4	7	10	4	2 239	2 269	2 089	2 127	2 063	2 302
0183 Sundbyberg	19	26	9	14	18	9	2 190	2 228	2 023	2 291	2 227	2 425
0184 Solna	13	17	6	9	11	7	2 107	2 166	1 864	2 174	2 223	2 086
0186 Lidingö	8	11	3	5	7	4	2 055	2 089	1 840	2 032	2 000	2 109
0187 Vaxholm	13	20	5	6	9	3	2 270	2 270	2 272	2 195	1 848	2 977
0188 Norrtälje	12	18	4	6	9	3	2 119	2 184	1 788	1 845	1 920	1 626
0191 Sigtuna	14	21	6	9	13	5	2 002	2 083	1 662	2 019	2 180	1 578
0192 Nynäshamn	14	20	6	7	10	4	2 053	2 162	1 610	1 646	1 520	1 938
03 Uppsala län	16	23	7	9	12	5	2 149	2 236	1 797	2 072	2 106	1 995
0305 Häbo	10	17	2	5	10	1	2 163	2 252	1 534	1 991	1 947	2 364
0319 Älvkarleby	18	28	4	6	10	2	2 146	2 245	1 347	1 922	2 015	1 514
0330 Knivsta	11	17	5	6	9	3	1 970	2 046	1 702	1 765	1 909	1 373
0360 Tierp	18	27	8	9	14	5	2 170	2 293	1 659	1 882	1 949	1 684
0380 Uppsala	15	21	7	10	13	7	2 135	2 195	1 912	2 182	2 184	2 180
0381 Enköping	18	27	8	8	12	5	2 139	2 272	1 599	1 829	1 972	1 497
0382 Östhammar	15	23	6	7	10	3	2 271	2 375	1 810	2 049	2 167	1 732
04 Södermanlands län	17	25	6	8	12	5	2 042	2 131	1 598	1 844	1 890	1 729
0428 Vingåker	16	24	7	7	9	5	1 868	1 923	1 643	1 764	1 805	1 696
0461 Gnesta	19	28	8	9	12	6	2 162	2 258	1 754	1 922	1 827	2 102
0480 Nyköping	15	24	5	7	10	3	1 946	2 022	1 461	1 683	1 732	1 537
0481 Oxelösund	13	21	3	6	10	2	1 970	2 047	1 358	1 544	1 591	1 342
0482 Flen	16	24	6	8	12	4	2 049	2 139	1 605	1 808	1 841	1 722
0483 Katrineholm	20	30	8	9	14	4	2 098	2 201	1 572	1 842	1 842	1 844

0484 Eskilstuna	18	25	7	10	13	6	2 043	2 135	1 627	1 975	2 060	1 795
0486 Strängnäs	15	22	6	9	13	4	2 093	2 190	1 645	1 777	1 836	1 597
0488 Trosa	13	21	4	4	6	2	2 318	2 406	1 810	1 699	1 819	1 400
05 Östergötlands län	19	28	8	10	14	6	2 056	2 152	1 618	1 910	1 947	1 820
0509 Ödeshög	20	30	7	11	17	4	2 084	2 168	1 599	1 875	1 970	1 397
0512 Ydre	21	29	12	11	16	6	2 166	2 339	1 678	1 668	1 803	1 319
0513 Kinda	19	29	8	8	12	4	2 067	2 185	1 550	1 967	1 958	1 998
0560 Boxholm	18	30	5	4	8	1	2 099	2 142	1 823	1 765	1 646	2 956
0561 Åtvidaberg	17	26	6	8	12	4	1 968	2 025	1 671	1 765	1 866	1 517
0562 Finspång	14	23	5	7	10	4	1 919	1 996	1 485	1 999	2 026	1 925
0563 Valdemarsvik	19	29	8	10	13	6	2 070	2 257	1 281	1 520	1 699	1 191
0580 Linköping	18	27	8	10	13	6	2 143	2 248	1 662	1 964	2 005	1 866
0581 Norrköping	21	30	9	12	17	8	2 081	2 161	1 741	2 045	2 082	1 963
0582 Söderköping	18	27	8	8	12	5	2 113	2 237	1 604	1 753	1 780	1 700
0583 Motala	20	29	8	10	14	6	1 889	2 000	1 350	1 726	1 792	1 538
0584 Vadstena	16	24	5	7	11	3	1 853	1 934	1 368	1 556	1 377	2 272
0586 Mjölby	19	29	8	9	12	6	1 958	2 064	1 459	1 541	1 521	1 585
06 Jönköpings län	19	28	8	9	13	6	2 067	2 174	1 590	1 923	1 973	1 809
0604 Aneby	23	32	12	12	15	8	2 088	2 227	1 654	1 744	1 671	1 897
0617 Gnosjö	16	23	7	8	11	5	2 147	2 298	1 569	1 710	1 993	1 088
0642 Mullsjö	18	28	8	7	11	4	2 099	2 219	1 601	2 260	2 557	1 581
0643 Habo	15	21	7	5	7	3	1 921	2 041	1 543	2 043	2 037	2 059
0662 Gislaved	17	26	6	9	13	4	2 073	2 168	1 547	2 209	2 277	2 010
0665 Vaggeryd	18	28	6	7	11	3	2 090	2 220	1 357	2 006	2 100	1 652
0680 Jönköping	20	28	8	10	13	7	2 064	2 148	1 673	1 885	1 924	1 802
0682 Nässjö	20	29	8	7	9	5	2 085	2 212	1 512	2 022	2 144	1 802
0683 Värnamo	19	27	8	10	13	6	2 106	2 194	1 741	2 141	2 160	2 095
0684 Sävsjö	19	27	9	8	9	6	2 035	2 137	1 688	1 729	1 690	1 786
0685 Vetlanda	20	30	8	9	13	5	2 111	2 236	1 544	1 831	1 840	1 808
0686 Eksjö	19	27	8	10	12	7	2 062	2 182	1 513	1 875	1 847	1 932
0687 Tranås	24	34	11	11	15	7	1 959	2 117	1 302	1 618	1 702	1 414
07 Kronobergs län	18	26	7	8	12	5	2 067	2 172	1 610	1 909	1 985	1 726
0760 Uppvidinge	18	27	7	7	9	5	2 163	2 280	1 643	2 136	2 119	2 164
0761 Lessebo	18	27	6	9	15	3	2 059	2 169	1 347	1 815	1 923	1 310
0763 Tingsryd	20	29	9	10	14	7	2 041	2 154	1 635	1 802	1 796	1 813
0764 Alvesta	16	25	7	7	11	2	1 975	2 071	1 584	1 629	1 714	1 263
0765 Älmhult	18	28	7	10	14	7	1 973	2 115	1 329	1 873	2 085	1 465
0767 Markaryd	21	30	10	10	12	7	1 989	2 116	1 512	1 815	1 847	1 758
0780 Växjö	16	24	7	8	11	4	2 118	2 210	1 704	2 038	2 138	1 771
0781 Ljungby	18	26	7	8	11	5	2 081	2 175	1 667	1 815	1 822	1 801
08 Kalmar län	19	27	8	9	12	5	2 025	2 123	1 592	1 802	1 869	1 644
0821 Högsby	19	29	8	7	9	5	1 793	1 878	1 430	1 864	1 982	1 668
0834 Torsås	24	34	12	10	14	6	2 060	2 244	1 470	1 819	1 951	1 506
0840 Mörbylånga	18	26	9	7	12	3	2 191	2 308	1 788	1 971	2 040	1 660
0860 Hultsfred	18	26	9	9	11	6	1 853	1 946	1 519	1 584	1 589	1 574
0861 Mönsterås	18	27	8	10	14	6	2 011	2 162	1 417	1 639	1 872	1 056
0862 Emmaboda	15	23	6	6	8	4	1 858	1 971	1 341	1 641	1 655	1 614
0880 Kalmar	18	26	6	10	14	6	2 057	2 137	1 618	1 716	1 811	1 467
0881 Nybro	19	29	7	9	13	6	2 032	2 112	1 629	1 930	1 966	1 851
0882 Oskarshamn	21	31	8	9	13	5	2 205	2 308	1 666	1 872	1 908	1 774
0883 Västervik	18	26	8	9	12	5	1 941	2 024	1 584	1 769	1 752	1 806

0884 Vimmerby	20	30	7	7	10	4	1 973	2 062	1 519	1 753	1 811	1 621
0885 Borgholm	19	26	11	9	11	7	2 053	2 162	1 747	2 220	2 398	1 925
09 Gotlands län	18	25	10	9	12	6	2 118	2 203	1 837	1 855	1 809	1 957
10 Blekinge län	19	28	8	8	12	5	2 078	2 180	1 632	1 780	1 867	1 546
1060 Olofström	16	26	5	6	10	2	2 078	2 177	1 539	1 658	1 743	1 162
1080 Karlskrona	21	30	9	9	12	5	2 202	2 303	1 766	1 821	1 911	1 600
1081 Ronneby	18	27	7	8	11	5	1 983	2 091	1 504	1 717	1 798	1 514
1082 Karlshamn	17	25	6	7	11	4	1 925	2 016	1 489	1 712	1 773	1 543
1083 Sölvesborg	19	27	9	11	16	6	2 025	2 142	1 611	1 896	2 031	1 544
12 Skåne län	19	27	8	11	15	7	2 131	2 217	1 781	2 001	2 032	1 935
1214 Svalöv	17	25	9	7	10	5	2 164	2 253	1 895	1 733	1 499	2 168
1230 Staffanstorps	12	18	4	5	7	2	2 261	2 355	1 809	2 005	1 946	2 212
1231 Burlöv	20	29	9	13	17	9	2 133	2 218	1 803	2 094	2 301	1 655
1233 Vellinge	8	14	3	3	4	1	1 960	2 060	1 411	1 657	1 794	1 257
1256 Östra Göinge	17	26	7	7	10	5	1 989	2 122	1 440	1 708	1 864	1 395
1257 Örkelljunga	19	28	9	11	12	9	2 123	2 183	1 904	2 245	2 096	2 437
1260 Bjuv	18	29	6	10	16	5	2 031	2 126	1 536	1 660	1 651	1 684
1261 Kävlinge	14	23	4	6	10	3	2 128	2 237	1 450	1 794	1 867	1 543
1262 Lomma	9	14	3	3	3	2	2 179	2 236	1 817	1 625	1 309	2 290
1263 Svedala	15	23	5	7	10	4	2 042	2 161	1 480	1 753	1 799	1 629
1264 Skurup	20	29	10	9	12	5	2 175	2 314	1 686	1 789	1 886	1 581
1265 Sjöbo	19	27	10	8	12	5	2 039	2 171	1 640	1 648	1 840	1 265
1266 Hörby	21	29	12	9	10	7	2 254	2 357	1 956	1 986	1 878	2 143
1267 Höör	16	24	7	10	14	5	2 067	2 151	1 762	1 946	1 855	2 175
1270 Tomelilla	20	28	10	8	12	5	2 173	2 330	1 684	1 738	1 714	1 792
1272 Bromölla	18	29	6	10	15	4	2 005	2 093	1 546	1 845	1 942	1 486
1273 Osby	19	29	7	9	13	6	1 888	1 994	1 404	1 561	1 777	1 084
1275 Perstorp	18	26	8	9	13	6	1 964	2 057	1 636	1 732	1 783	1 624
1276 Klippan	19	29	8	10	14	7	2 111	2 224	1 639	1 798	1 874	1 650
1277 Åstorp	19	30	7	11	16	6	1 975	2 105	1 353	1 746	1 793	1 610
1278 Båstad	14	20	6	7	8	6	2 302	2 431	1 824	1 973	1 944	2 015
1280 Malmö	24	32	12	18	22	14	2 231	2 293	2 000	2 222	2 265	2 142
1281 Lund	15	21	7	9	11	7	2 171	2 225	1 934	2 013	2 007	2 024
1282 Landskrona	23	33	9	15	19	10	2 093	2 169	1 728	2 006	2 106	1 805
1283 Helsingborg	20	28	9	14	18	9	2 044	2 097	1 807	1 960	1 933	2 022
1284 Höganäs	16	24	6	6	9	3	2 198	2 329	1 514	1 862	2 010	1 397
1285 Eslöv	19	27	10	11	14	9	2 145	2 284	1 702	1 929	2 039	1 757
1286 Ystad	17	25	7	9	12	6	2 033	2 142	1 548	1 833	1 912	1 666
1287 Trelleborg	16	24	6	8	13	4	2 032	2 132	1 580	1 868	1 941	1 635
1290 Kristianstad	18	26	8	10	14	5	2 109	2 216	1 639	1 873	1 881	1 853
1291 Simrishamn	18	26	9	7	10	5	2 300	2 435	1 802	1 942	1 897	2 033
1292 Ängelholm	19	27	8	10	15	5	2 138	2 266	1 547	1 959	2 056	1 684
1293 Hässleholm	18	27	8	10	14	6	1 950	2 047	1 544	1 798	1 867	1 638
13 Hallands län	17	25	7	8	11	5	2 122	2 236	1 626	1 882	1 945	1 727
1315 Hylte	17	26	7	6	9	3	2 162	2 257	1 720	1 905	1 871	2 015
1380 Halmstad	19	28	8	10	14	6	2 140	2 245	1 660	1 941	2 029	1 726
1381 Laholm	19	28	9	7	9	6	2 284	2 417	1 768	2 021	1 994	2 059
1382 Falkenberg	17	26	7	7	10	4	2 087	2 204	1 594	1 900	1 857	2 022
1383 Varberg	18	26	8	9	13	6	2 034	2 156	1 558	1 730	1 848	1 477
1384 Kungsbacka	12	19	4	5	8	2	2 123	2 238	1 554	1 866	1 944	1 594

14 Västra Götalands lä	19	28	8	10	14	6	2 118	2 212	1 714	1 941	1 973	1 864
1401 Härryda	12	20	4	5	7	3	2 114	2 178	1 781	2 073	1 963	2 375
1402 Partille	15	23	5	9	12	5	2 083	2 155	1 708	1 899	1 918	1 851
1407 Öckerö	16	25	5	6	11	1	2 043	2 196	1 156	1 949	1 935	2 073
1415 Stenungsund	15	24	6	7	10	3	2 259	2 359	1 772	2 176	2 199	2 080
1419 Tjörn	12	20	5	5	7	4	2 068	2 156	1 703	2 180	2 253	2 043
1421 Orust	14	21	7	6	8	4	2 140	2 269	1 742	2 029	2 047	2 000
1427 Sotenäs	18	27	7	8	11	4	2 224	2 345	1 623	1 912	1 955	1 789
1430 Munkedal	19	30	8	9	15	4	2 158	2 277	1 671	1 633	1 694	1 423
1435 Tanum	17	26	7	7	10	4	2 186	2 325	1 643	1 644	1 662	1 595
1438 Dals-Ed	20	29	9	9	15	4	2 145	2 225	1 835	1 698	1 641	1 880
1439 Färgelanda	20	30	10	10	15	6	2 008	2 094	1 744	1 686	1 713	1 619
1440 Ale	16	25	6	8	12	5	2 280	2 385	1 785	2 021	2 075	1 884
1441 Lerum	12	19	4	5	7	3	2 098	2 191	1 612	2 077	2 250	1 594
1442 Vårgårda	19	27	10	8	10	6	2 123	2 282	1 643	2 091	2 163	1 975
1443 Bollebygd	13	21	3	3	5	2	2 266	2 331	1 829	1 165	881	2 111
1444 Grästorps	19	29	9	10	16	4	1 907	1 996	1 590	1 810	1 737	2 077
1445 Essunga	22	31	10	8	14	2	2 078	2 177	1 692	2 020	1 977	2 306
1446 Karlsborg	21	31	9	8	11	5	1 930	2 051	1 437	1 508	1 566	1 392
1447 Gullspång	18	26	10	4	5	4	2 019	2 200	1 484	1 692	1 744	1 640
1452 Tranemo	15	22	6	7	9	5	1 990	2 114	1 505	1 536	1 697	1 281
1460 Bengtsfors	17	26	7	7	10	5	1 808	1 950	1 150	1 443	1 668	992
1461 Mellerud	19	29	9	11	16	7	2 076	2 151	1 799	1 615	1 679	1 471
1462 Lilla Edet	15	22	7	6	8	4	2 259	2 308	2 082	1 892	1 812	2 010
1463 Mark	19	27	10	8	11	4	2 047	2 185	1 588	1 806	1 792	1 842
1465 Svenljunga	16	24	7	8	11	5	1 966	2 069	1 567	1 788	1 893	1 539
1466 Herrljunga	21	31	9	6	11	2	2 144	2 259	1 684	2 115	2 080	2 327
1470 Vara	19	28	8	8	12	5	2 073	2 162	1 717	1 777	1 812	1 696
1471 Götene	18	27	6	7	9	4	2 112	2 241	1 492	1 748	1 960	1 292
1472 Tibro	21	32	7	8	13	3	2 000	2 133	1 289	1 693	1 715	1 599
1473 Töreboda	22	31	10	10	13	8	1 912	2 027	1 508	1 517	1 580	1 417
1480 Göteborg	22	31	10	15	19	10	2 244	2 327	1 907	2 153	2 192	2 074
1481 Mölndal	17	25	7	9	12	5	2 195	2 294	1 733	2 077	2 100	2 024
1482 Kungälv	13	21	4	6	9	2	2 035	2 126	1 534	1 695	1 818	1 174
1484 Lysekil	19	29	8	9	13	5	2 165	2 301	1 613	1 838	2 058	1 331
1485 Uddevalla	18	27	6	10	14	5	2 005	2 091	1 532	1 745	1 834	1 457
1486 Strömstad	18	27	8	7	9	5	2 291	2 368	1 978	2 292	2 386	2 112
1487 Vänersborg	18	26	7	9	12	6	1 986	2 099	1 499	1 727	1 836	1 476
1488 Trollhättan	19	28	6	10	14	6	2 093	2 168	1 680	1 891	1 850	1 997
1489 Alingsås	19	28	7	8	12	4	2 084	2 195	1 546	1 919	1 965	1 765
1490 Borås	21	29	10	11	15	7	1 962	2 047	1 611	1 742	1 726	1 784
1491 Ulricehamn	17	25	7	7	9	4	1 936	2 022	1 572	1 778	1 763	1 814
1492 Åmål	21	30	9	9	12	5	2 005	2 114	1 511	1 710	1 805	1 446
1493 Mariestad	16	24	6	8	12	4	1 820	1 893	1 454	1 570	1 617	1 442
1494 Lidköping	20	29	8	8	13	4	2 027	2 122	1 563	1 693	1 752	1 509
1495 Skara	20	29	9	9	11	6	1 999	2 102	1 568	1 770	1 699	1 922
1496 Skövde	19	28	7	9	13	5	2 095	2 202	1 572	1 733	1 798	1 529
1497 Hjo	22	32	9	11	15	8	2 081	2 246	1 368	1 510	1 695	1 198
1498 Tidaholm	21	31	9	10	14	5	2 043	2 145	1 605	1 751	1 744	1 769
1499 Falköping	22	32	9	9	13	5	2 090	2 159	1 791	1 630	1 614	1 671
17 Värmlands län	18	27	7	9	13	5	1 973	2 062	1 517	1 724	1 766	1 614
1715 Kil	20	30	8	8	13	2	2 070	2 204	1 450	1 882	1 948	1 515
1730 Eda	19	28	7	10	14	7	1 856	1 940	1 427	1 865	1 915	1 751
1737 Torsby	19	26	9	10	12	8	2 161	2 275	1 778	1 764	1 915	1 543
1760 Storfors	17	26	6	5	6	4	1 922	1 986	1 583	1 789	1 989	1 388

1761 Hammarö	14	22	4	6	9	3	1 814	1 871	1 431	1 804	1 853	1 641
1762 Munkfors	20	30	7	9	12	5	1 739	1 797	1 435	1 515	1 580	1 368
1763 Forshaga	18	28	8	9	12	5	1 805	1 936	1 281	1 369	1 386	1 333
1764 Grums	20	31	6	7	9	5	2 220	2 322	1 568	1 634	1 656	1 590
1765 Årjäng	17	25	7	7	8	6	1 930	1 990	1 646	1 518	1 626	1 380
1766 Sunne	18	26	7	9	13	6	2 067	2 166	1 622	1 882	1 960	1 692
1780 Karlstad	19	27	6	11	15	6	2 060	2 142	1 564	1 820	1 830	1 788
1781 Kristinehamn	19	28	8	10	13	6	1 866	1 946	1 494	1 671	1 695	1 608
1782 Filipstad	20	30	6	8	14	3	1 765	1 824	1 410	1 359	1 268	1 742
1783 Hagfors	16	25	5	6	8	3	1 869	1 943	1 391	1 563	1 604	1 446
1784 Arvika	20	28	8	10	14	5	1 902	1 998	1 427	1 777	1 866	1 525
1785 Säffle	19	28	8	11	14	7	2 032	2 155	1 491	1 656	1 705	1 550
18 Örebro län	19	28	7	9	13	6	2 098	2 195	1 616	1 927	1 954	1 861
1814 Lekeberg	18	27	9	7	10	4	2 238	2 410	1 741	2 517	2 721	2 133
1860 Laxå	20	31	7	8	12	3	1 999	2 131	1 254	1 318	1 365	1 145
1861 Hallsberg	21	33	7	8	14	3	2 048	2 178	1 399	1 879	1 917	1 723
1862 Degerfors	19	29	5	6	9	4	2 151	2 255	1 456	2 010	2 063	1 873
1863 Hällefors	17	27	4	6	8	3	2 243	2 318	1 695	2 003	1 952	2 142
1864 Ljusnarsberg	18	29	6	7	11	4	1 881	1 974	1 387	1 686	1 685	1 691
1880 Örebro	21	29	9	13	17	8	2 102	2 188	1 731	1 959	1 961	1 955
1881 Kumla	19	29	6	10	15	5	2 179	2 293	1 428	1 774	1 860	1 510
1882 Askersund	18	28	7	7	10	3	2 155	2 307	1 460	1 961	2 039	1 732
1883 Karlskoga	16	25	4	7	10	3	2 036	2 103	1 504	1 854	1 838	1 920
1884 Nora	20	29	8	10	13	6	1 979	2 053	1 630	2 106	2 181	1 952
1885 Lindesberg	17	25	6	7	9	5	2 135	2 256	1 550	1 861	2 076	1 482
19 Västmanlands län	17	26	6	9	13	5	2 008	2 087	1 593	1 793	1 804	1 761
1904 Skinnskatteberg	14	24	2	6	11	1	1 895	1 962	1 151	1 435	1 379	1 916
1907 Surahammar	14	22	4	5	6	3	1 764	1 866	1 149	1 516	1 753	1 115
1917 Heby	17	25	7	9	13	6	2 088	2 215	1 578	1 667	1 760	1 465
1960 Kungsör	18	28	8	6	10	3	1 926	2 028	1 533	1 737	1 694	1 844
1961 Hallstahammar	17	27	6	8	11	4	1 914	1 984	1 519	1 729	1 660	1 910
1962 Norberg	17	27	5	7	9	5	1 828	1 861	1 615	1 641	1 844	1 371
1980 Västerås	17	24	6	10	14	5	2 059	2 141	1 650	1 868	1 885	1 823
1981 Sala	19	28	7	11	16	5	2 005	2 070	1 692	1 770	1 706	2 005
1982 Fagersta	16	25	4	7	10	3	1 817	1 857	1 493	1 619	1 531	1 954
1983 Köping	19	29	6	8	12	3	2 100	2 204	1 472	1 758	1 788	1 640
1984 Arboga	17	27	6	8	11	5	1 938	1 992	1 656	1 820	1 924	1 581
20 Dalarnas län	16	25	6	8	12	4	1 895	1 976	1 449	1 724	1 746	1 658
2021 Vansbro	20	29	7	11	16	6	1 780	1 947	906	1 465	1 601	1 067
2023 Malung	17	24	7	8	11	5	1 946	2 044	1 507	1 643	1 509	1 985
2026 Gagnef	13	21	3	7	11	2	1 927	1 984	1 489	1 913	2 006	1 443
2029 Leksand	13	20	5	5	7	3	1 938	2 026	1 463	1 933	2 016	1 748
2031 Rättvik	15	22	6	7	10	5	1 890	2 006	1 363	1 702	1 713	1 677
2034 Orsa	19	28	7	10	15	5	1 906	1 965	1 581	1 620	1 594	1 721
2039 Älvdalen	18	27	7	8	12	5	1 770	1 834	1 482	1 613	1 706	1 434
2061 Smedjebacken	16	27	4	7	12	2	1 846	1 907	1 403	1 758	1 718	1 996
2062 Mora	14	21	6	7	10	4	1 957	2 028	1 626	1 844	1 836	1 865
2080 Falun	16	24	6	8	12	4	1 999	2 096	1 460	1 765	1 812	1 619
2081 Borlänge	17	27	5	8	13	3	1 810	1 883	1 303	1 651	1 679	1 529
2082 Säter	15	22	6	7	10	5	1 848	1 928	1 501	1 624	1 750	1 354
2083 Hedemora	19	27	8	9	12	6	1 930	2 005	1 597	1 901	1 889	1 923
2084 Avesta	16	24	5	6	9	3	1 906	1 953	1 614	1 730	1 716	1 772

2085 Ludvika	18	27	6	8	12	4	1 850	1 932	1 386	1 650	1 666	1 598
21 Gävleborgs län	18	28	7	9	13	5	1 987	2 077	1 512	1 818	1 843	1 751
2101 Ockelbo	19	29	6	10	12	8	2 005	2 123	1 323	1 621	1 720	1 471
2104 Hofors	16	27	3	7	11	2	1 870	1 928	1 327	1 651	1 728	1 309
2121 Ovanåker	21	32	9	7	12	3	1 977	2 121	1 347	1 551	1 423	2 108
2132 Nordanstig	18	27	7	7	11	3	2 062	2 175	1 569	2 001	2 028	1 913
2161 Ljusdal	21	30	9	10	13	6	2 040	2 165	1 534	1 961	1 956	1 970
2180 Gävle	17	26	6	9	14	4	1 972	2 042	1 559	1 916	1 999	1 623
2181 Sandviken	17	28	5	7	11	4	2 012	2 094	1 485	1 686	1 754	1 517
2182 Söderhamn	20	30	8	10	13	7	1 998	2 072	1 676	1 982	1 875	2 181
2183 Bollnäs	19	27	7	10	13	7	1 947	2 056	1 443	1 730	1 693	1 795
2184 Hudiksvall	18	27	7	10	14	5	1 992	2 097	1 444	1 673	1 694	1 609
22 Västernorrlands län	17	25	6	7	11	4	1 978	2 066	1 534	1 809	1 826	1 760
2260 Ånge	18	28	7	8	12	3	1 944	2 027	1 524	1 519	1 457	1 800
2262 Timrå	19	28	7	7	12	3	2 055	2 207	1 367	1 777	1 871	1 461
2280 Härnösand	15	21	6	6	10	2	1 981	2 075	1 564	1 540	1 539	1 545
2281 Sundsvall	16	23	6	7	10	4	1 974	2 052	1 607	1 967	2 010	1 859
2282 Kramfors	20	30	8	9	13	6	1 883	1 955	1 533	1 675	1 634	1 766
2283 Sollefteå	18	27	7	9	14	4	1 963	2 087	1 378	1 645	1 771	1 145
2284 Örnsköldsvik	16	25	5	6	9	3	2 023	2 091	1 559	1 911	1 874	2 012
23 Jämtlands län	18	27	8	8	11	5	1 981	2 064	1 638	1 823	1 834	1 796
2303 Ragunda	18	27	7	8	9	7	1 909	1 992	1 528	1 972	2 040	1 888
2305 Bräcke	17	25	8	7	9	5	2 048	2 127	1 790	1 855	1 805	1 956
2309 Krokoms	19	29	9	8	13	4	2 013	2 069	1 819	1 893	1 639	2 725
2313 Strömsund	20	31	8	9	12	5	1 978	2 055	1 631	1 741	1 607	2 040
2321 Åre	17	25	9	8	11	5	1 860	1 980	1 466	1 642	1 883	1 180
2326 Berg	20	29	9	5	8	3	2 072	2 164	1 774	1 663	1 678	1 621
2361 Härjedalen	20	29	11	10	13	8	2 125	2 233	1 783	1 909	1 993	1 774
2380 Östersund	17	25	6	8	11	4	1 931	2 013	1 484	1 827	1 893	1 631
24 Västerbottens län	16	25	6	7	10	4	2 004	2 074	1 616	1 865	1 841	1 934
2401 Nordmaling	18	27	8	5	7	3	2 110	2 197	1 765	1 396	1 401	1 385
2403 Bjurholm	14	22	4	5	4	6	1 976	2 065	1 445	1 809	1 987	1 675
2404 Vindeln	20	29	8	9	12	5	2 108	2 233	1 540	1 893	1 824	2 046
2409 Robertsfors	19	27	8	6	7	4	2 037	2 121	1 687	1 920	1 935	1 891
2417 Norsjö	17	27	5	9	12	6	1 855	1 959	1 229	1 506	1 548	1 427
2418 Malå	21	33	5	9	15	2	1 914	1 976	1 398	2 460	2 640	925
2421 Storuman	18	26	7	8	13	3	1 798	1 898	1 364	1 868	1 915	1 687
2422 Sorsele	18	27	8	9	13	5	1 712	1 851	1 208	1 295	1 152	1 638
2425 Dorotea	20	31	8	7	9	3	1 851	1 947	1 423	1 761	2 099	634
2460 Vännäs	19	28	7	9	14	3	2 078	2 113	1 878	1 971	1 722	3 038
2462 Vilhelmina	18	28	8	8	12	4	1 827	1 922	1 452	1 848	1 842	1 863
2463 Åsele	21	32	8	8	10	6	1 827	1 910	1 394	1 381	1 405	1 338
2480 Umeå	14	20	5	7	10	3	2 103	2 141	1 879	2 061	1 997	2 276
2481 Lycksele	21	31	8	8	12	4	1 996	2 104	1 479	1 784	1 703	2 051
2482 Skellefteå	16	24	4	6	8	3	1 994	2 057	1 549	1 741	1 720	1 792
25 Norrbottens län	15	24	6	7	11	4	1 906	1 983	1 521	1 705	1 735	1 618
2505 Arvidsjaur	22	32	8	13	17	9	2 103	2 204	1 614	1 641	1 687	1 542
2506 Arjeplog	21	30	11	4	7	1	1 878	1 949	1 660	1 435	1 398	1 692
2510 Jokkmokk	18	27	9	10	12	8	1 860	1 928	1 619	1 593	1 531	1 691
2513 Övertorneå	20	28	10	10	14	6	1 764	1 853	1 475	1 837	1 912	1 661

2514 Kalix	15	24	5	7	10	3	1 947	2 017	1 567	1 773	1 703	1 982
2518 Övertorneå	15	21	7	8	9	8	1 804	1 839	1 690	1 717	1 543	1 869
2521 Pajala	18	27	8	7	10	5	1 829	1 954	1 369	1 491	1 678	1 154
2523 Gällivare	15	22	6	7	10	4	1 845	1 905	1 593	1 706	1 777	1 512
2560 Älvsbyn	21	32	7	9	15	2	1 958	2 026	1 535	1 741	1 774	1 433
2580 Luleå	12	19	4	6	9	4	1 917	2 000	1 438	1 872	1 909	1 778
2581 Piteå	18	28	6	7	11	4	2 024	2 119	1 434	1 665	1 727	1 472
2582 Boden	17	25	6	8	11	3	1 869	1 925	1 575	1 467	1 433	1 601
2583 Haparanda	15	22	6	11	16	6	1 816	1 858	1 634	1 738	1 803	1 559
2584 Kiruna	12	19	4	6	10	3	1 728	1 775	1 456	1 678	1 751	1 381

Tabell 4

Andel bostadstillägg och belopp bland personer med sjukersättning eller aktivitetsersättning i december 2006

	Procent						Genomsnittligt belopp					
	Sjukersättning/ aktivitetsersättn			Aktivitetsersättning			Sjukersättning/ aktivitetsersättning			Aktivitetsersättning		
	Samtlig	Kvinnor	Män	Samtlig	Kvinnor	Män	Samtliga	Kvinnor	Män	Samtliga	Kvinnor	Män
Alla län	25	23	27	49	48	50	2 289	2 265	2 320	2 663	2 652	2 673
01 Stockholms län	29	27	31	47	46	47	2 381	2 336	2 436	2 811	2 786	2 835
0114 Upplands-Väsby	28	26	31	49	49	50	2 195	2 145	2 263	2 697	2 669	2 732
0115 Vallentuna	22	19	25	52	45	60	2 593	2 526	2 683	2 720	2 519	2 887
0117 Österåker	22	20	27	29	29	29	2 613	2 527	2 716	3 786	4 012	3 585
0120 Värmdö	14	11	19	24	37	15	2 295	2 236	2 345	2 631	3 013	1 961
0123 Järfälla	26	26	27	46	49	43	2 360	2 316	2 423	2 532	2 376	2 682
0125 Ekerö	19	17	21	45	36	50	2 684	2 654	2 723	3 114	3 623	2 888
0126 Huddinge	27	26	28	45	47	44	2 296	2 266	2 333	2 895	2 825	2 953
0127 Botkyrka	29	29	29	43	42	44	2 181	2 158	2 215	2 376	2 312	2 430
0128 Salem	22	22	23	21	15	27	2 528	2 464	2 628	2 653	2 973	2 494
0136 Haninge	26	25	28	35	32	40	2 302	2 292	2 317	2 802	2 929	2 675
0138 Tyresö	23	23	22	36	34	38	2 346	2 257	2 517	2 907	2 430	3 244
0139 Upplands-Bro	24	25	24	43	37	48	2 255	2 198	2 357	2 534	2 423	2 593
0140 Nykvarn	14	14	16	33	67	-	2 116	2 282	1 885	3 564	3 564	-
0160 Täby	22	19	27	50	44	54	2 553	2 366	2 761	3 082	2 827	3 224
0162 Danderyd	22	19	27	45	47	44	2 371	2 357	2 390	2 762	2 899	2 642
0163 Sollentuna	25	23	26	47	49	46	2 316	2 251	2 408	2 468	2 736	2 212
0180 Stockholm	34	32	36	49	51	48	2 419	2 391	2 450	2 869	2 858	2 880
0181 Södertälje	33	32	34	60	64	55	2 405	2 333	2 495	2 626	2 717	2 508
0182 Nacka	26	25	27	55	55	56	2 447	2 400	2 508	2 908	2 809	3 003
0183 Sundbyberg	34	33	34	54	43	63	2 396	2 356	2 449	2 945	2 870	2 985
0184 Solna	25	23	27	47	41	51	2 229	2 150	2 329	2 892	2 887	2 895
0186 Lidingö	25	23	28	40	30	50	2 434	2 317	2 576	3 095	2 767	3 270
0187 Vaxholm	20	18	23	40	14	63	2 844	2 695	3 031	3 797	4 157	3 725
0188 Norrtälje	18	18	19	35	34	35	2 327	2 277	2 401	2 977	2 880	3 103
0191 Sigtuna	25	23	29	53	44	61	2 342	2 274	2 426	2 760	2 726	2 780
0192 Nynäshamn	27	25	31	55	56	54	2 423	2 378	2 480	2 627	2 491	2 762
03 Uppsala län	26	24	28	43	42	45	2 330	2 298	2 373	2 767	2 770	2 763
0305 Häbo	16	16	17	37	44	29	2 434	2 400	2 496	2 891	2 823	3 000
0319 Älvkarleby	21	23	19	42	56	30	1 930	2 017	1 761	2 310	2 177	2 532
0330 Knivsta	18	15	23	28	23	33	2 244	2 182	2 319	2 627	3 243	2 166
0360 Tierp	20	19	22	38	31	46	2 319	2 351	2 272	2 784	2 641	2 888
0380 Uppsala	30	28	34	46	44	47	2 356	2 317	2 405	2 736	2 759	2 717
0381 Enköping	22	22	23	44	43	47	2 336	2 312	2 373	3 016	2 996	3 045
0382 Östhammar	17	15	19	41	27	50	2 234	2 142	2 358	2 728	2 350	2 866
04 Södermanlands län	24	23	27	46	45	47	2 270	2 249	2 301	2 674	2 558	2 790
0428 Vingåker	17	14	22	36	14	57	2 290	2 249	2 338	2 344	697	2 756
0461 Gnesta	21	21	22	47	50	40	2 398	2 447	2 326	2 826	2 701	3 138
0480 Nyköping	25	23	27	43	50	36	2 246	2 200	2 313	2 643	2 506	2 860
0481 Oxelösund	18	14	24	52	20	63	2 020	2 037	2 001	2 525	3 354	2 443
0482 Flen	21	20	23	48	40	55	2 214	2 134	2 328	2 457	2 494	2 432
0483 Katrineholm	27	26	29	49	44	57	2 277	2 276	2 279	2 431	2 373	2 500

0484 Eskilstuna	27	26	30	45	47	43	2 304	2 284	2 330	2 898	2 633	3 171
0486 Strängnäs	23	23	25	49	55	44	2 322	2 277	2 394	2 583	2 719	2 446
0488 Trosa	13	12	15	47	33	67	2 019	2 091	1 915	2 900	2 958	2 857
05 Östergötlands län	26	24	30	59	56	62	2 252	2 241	2 266	2 623	2 603	2 641
0509 Ödeshög	16	13	20	-	-	-	2 079	2 151	2 014	-	-	-
0512 Ydre	18	13	25	-	-	-	1 888	1 803	1 958	-	-	-
0513 Kinda	21	22	20	54	71	30	1 855	1 773	2 017	2 316	2 204	2 693
0560 Boxholm	18	13	24	22	-	40	2 148	2 029	2 241	3 320	-	3 320
0561 Åtvidaberg	17	13	25	62	83	43	1 990	2 098	1 867	1 792	1 723	1 907
0562 Finspång	23	19	29	68	61	74	2 155	2 088	2 226	2 483	2 216	2 694
0563 Valdemarsvik	21	20	23	47	40	56	2 265	2 247	2 289	2 406	2 324	2 472
0580 Linköping	30	26	37	58	53	63	2 428	2 353	2 522	2 751	2 560	2 904
0581 Norrköping	30	28	32	63	60	67	2 244	2 282	2 189	2 687	2 840	2 557
0582 Söderköping	19	17	21	46	44	47	2 274	2 274	2 274	2 438	2 373	2 503
0583 Motala	22	21	24	60	60	60	2 055	2 079	2 022	2 600	2 715	2 425
0584 Vadstena	18	17	20	50	43	60	2 273	2 340	2 176	2 083	2 256	1 910
0586 Mjölby	23	21	27	59	56	64	2 155	2 103	2 228	2 373	2 312	2 460
06 Jönköpings län	23	21	26	43	40	46	2 249	2 251	2 247	2 622	2 697	2 559
0604 Aneby	17	18	14	43	40	50	2 164	2 219	2 066	2 923	3 090	2 589
0617 Gnosjö	13	10	18	37	50	31	2 170	2 088	2 237	2 446	2 824	2 163
0642 Mullsjö	21	20	24	50	55	44	2 093	2 340	1 729	2 689	2 859	2 434
0643 Habo	12	13	10	20	33	11	2 050	2 133	1 852	1 864	2 170	1 253
0662 Gislaved	18	18	18	28	15	38	2 062	2 035	2 105	2 648	2 245	2 769
0665 Vaggeryd	18	18	17	33	14	54	2 240	2 332	2 086	1 665	1 965	1 579
0680 Jönköping	26	23	30	46	44	49	2 360	2 341	2 383	2 750	2 751	2 749
0682 Nässjö	25	21	30	42	31	53	2 157	2 153	2 161	2 582	2 487	2 631
0683 Värnamo	21	18	26	26	20	29	2 172	2 123	2 217	2 447	2 988	2 214
0684 Sävsjö	23	21	25	50	56	45	2 206	2 246	2 165	2 786	2 761	2 812
0685 Vetlanda	21	21	21	56	65	50	2 206	2 290	2 080	2 452	2 625	2 305
0686 Eksjö	28	24	35	51	47	55	2 326	2 250	2 407	3 033	3 137	2 956
0687 Tranås	28	25	32	50	50	50	2 114	2 163	2 051	2 310	2 381	2 226
07 Kronobergs län	24	22	26	49	50	48	2 256	2 210	2 314	2 550	2 421	2 699
0760 Uppvidinge	18	16	22	19	22	14	2 035	2 039	2 029	2 248	2 004	2 736
0761 Lessebo	14	13	15	31	40	27	2 284	2 054	2 562	2 281	1 863	2 560
0763 Tingsryd	26	23	29	35	33	36	2 278	2 153	2 435	3 235	3 133	3 312
0764 Alvesta	18	16	20	57	72	33	1 987	1 824	2 173	2 222	1 996	2 957
0765 Älmhult	20	19	22	53	67	40	2 120	2 048	2 222	2 377	2 053	2 863
0767 Markaryd	19	16	23	48	36	56	2 136	2 154	2 120	2 878	3 500	2 602
0780 Växjö	30	28	32	52	49	56	2 353	2 345	2 365	2 689	2 723	2 652
0781 Ljungby	22	19	25	53	53	54	2 234	2 149	2 332	2 217	1 902	2 637
08 Kalmar län	25	23	28	52	55	50	2 267	2 262	2 273	2 613	2 599	2 625
0821 Högsby	21	16	26	38	50	33	2 262	2 503	2 071	2 102	1 034	2 636
0834 Torsås	20	20	20	24	27	17	2 060	2 018	2 109	2 595	2 673	2 358
0840 Mörbylånga	18	15	23	38	63	28	2 275	2 361	2 186	2 328	1 913	2 743
0860 Hultsfred	24	21	29	44	29	55	2 095	2 071	2 120	2 122	1 626	2 288
0861 Mönsterås	24	23	25	69	75	60	2 176	2 157	2 202	2 570	2 488	2 733
0862 Emmaboda	24	21	29	50	67	33	2 293	2 281	2 305	3 115	3 214	2 917
0880 Kalmar	30	28	33	56	62	50	2 341	2 346	2 334	2 865	2 861	2 869
0881 Nybro	23	21	25	45	52	38	2 145	2 126	2 166	2 394	2 547	2 226
0882 Oskarshamn	21	21	21	44	41	47	2 335	2 365	2 284	2 808	2 707	2 909
0883 Västervik	27	24	31	54	55	54	2 328	2 270	2 390	2 626	2 721	2 580

0884 Vimmerby	19	17	23	63	60	65	1 958	1 903	2 025	2 122	1 941	2 269
0885 Borgholm	25	24	27	62	50	69	2 469	2 457	2 482	2 524	2 248	2 649
09 Gotlands län	28	26	30	55	55	54	2 348	2 283	2 428	2 917	2 955	2 879
10 Blekinge län	22	20	25	45	46	45	2 287	2 271	2 307	2 802	2 846	2 747
1060 Olofström	19	16	24	39	38	40	2 233	2 261	2 203	2 433	2 293	2 573
1080 Karlskrona	23	20	26	48	46	52	2 438	2 391	2 490	2 962	2 925	3 008
1081 Ronneby	21	19	24	38	39	36	2 291	2 305	2 274	2 982	2 822	3 214
1082 Karlshamn	22	20	26	55	53	57	2 041	2 052	2 028	2 586	2 844	2 340
1083 Sölvesborg	20	21	18	36	56	19	2 283	2 249	2 347	2 820	2 962	2 463
12 Skåne län	28	26	31	50	49	51	2 333	2 312	2 360	2 618	2 581	2 653
1214 Svalöv	21	18	25	25	18	33	2 420	2 328	2 513	2 500	1 972	2 817
1230 Staffanstorps	23	20	27	49	43	57	2 371	2 232	2 565	2 910	2 475	3 453
1231 Burlöv	26	25	29	52	50	54	2 082	2 047	2 132	2 449	2 164	2 712
1233 Vellinge	12	11	15	62	67	57	2 446	2 257	2 716	3 062	3 126	2 999
1256 Östra Göinge	20	17	25	42	46	39	2 293	2 256	2 335	2 328	2 168	2 466
1257 Örkelljunga	19	16	24	60	50	67	2 284	2 198	2 386	2 365	1 893	2 601
1260 Bjuv	18	15	23	52	50	53	2 192	2 072	2 337	2 664	1 965	3 207
1261 Kävlinge	19	17	22	44	45	44	2 227	2 279	2 148	2 279	2 333	2 180
1262 Lomma	14	11	20	40	57	31	2 475	2 399	2 547	2 679	3 012	2 345
1263 Svedala	16	15	16	42	41	43	2 347	2 257	2 510	2 534	2 664	2 232
1264 Skurup	25	25	25	38	50	22	2 219	2 267	2 144	3 119	3 031	3 380
1265 Sjöbo	21	20	24	34	25	44	2 233	2 179	2 305	3 237	2 886	3 438
1266 Hörby	25	23	26	60	52	68	2 391	2 250	2 555	2 478	2 552	2 415
1267 Höör	21	19	25	52	46	58	2 454	2 278	2 668	3 007	3 119	2 911
1270 Tomelilla	25	24	26	61	60	62	2 284	2 231	2 362	2 667	2 421	2 945
1272 Bromölla	19	17	23	47	38	55	2 128	2 144	2 107	2 090	2 628	1 797
1273 Osby	21	19	26	41	36	47	2 061	2 085	2 030	2 152	1 998	2 262
1275 Perstorp	24	22	29	62	58	67	1 956	2 022	1 876	1 965	1 995	1 931
1276 Klippan	22	22	24	37	50	29	2 163	2 198	2 111	2 269	2 473	2 031
1277 Åstorp	21	19	23	42	30	50	2 279	2 265	2 300	2 618	1 987	2 855
1278 Båstad	17	15	21	47	43	50	2 275	2 243	2 308	3 059	2 501	3 477
1280 Malmö	39	37	41	53	54	52	2 392	2 393	2 390	2 651	2 684	2 618
1281 Lund	31	27	37	48	45	50	2 511	2 392	2 640	2 903	2 897	2 909
1282 Landskrona	31	30	33	59	64	54	2 353	2 340	2 371	2 602	2 722	2 479
1283 Helsingborg	30	29	31	52	48	54	2 273	2 276	2 270	2 612	2 448	2 726
1284 Höganäs	20	18	23	54	60	50	2 208	2 169	2 257	2 860	3 238	2 536
1285 Eslöv	27	24	31	42	43	39	2 371	2 303	2 448	2 372	2 480	2 214
1286 Ystad	25	22	30	57	50	63	2 317	2 364	2 265	2 780	3 026	2 635
1287 Trelleborg	24	22	26	52	47	57	2 344	2 383	2 295	2 218	2 294	2 173
1290 Kristianstad	27	24	32	52	50	55	2 273	2 299	2 244	2 688	2 415	2 949
1291 Simrishamn	22	21	24	38	62	25	2 376	2 264	2 530	2 791	2 661	2 964
1292 Ängelholm	24	22	27	41	42	39	2 376	2 347	2 419	2 865	2 645	3 337
1293 Hässleholm	28	26	30	50	52	48	2 173	2 154	2 197	2 311	2 301	2 325
13 Hallands län	23	22	25	43	43	44	2 346	2 322	2 380	2 636	2 692	2 583
1315 Hylte	16	14	19	29	11	42	2 318	2 197	2 437	2 989	3 466	2 893
1380 Halmstad	28	26	30	52	55	49	2 331	2 293	2 381	2 569	2 583	2 556
1381 Laholm	22	21	24	39	36	41	2 563	2 461	2 695	3 108	3 152	3 079
1382 Falkenberg	27	26	28	47	44	51	2 232	2 237	2 225	2 698	2 921	2 452
1383 Varberg	21	21	21	34	38	29	2 276	2 306	2 227	2 390	2 330	2 491
1384 Kungsbacka	16	16	17	41	37	44	2 488	2 456	2 539	2 587	2 793	2 439

14 Västra Götalands lä	26	24	28	46	46	47	2 261	2 241	2 288	2 635	2 643	2 625
1401 Härryda	17	15	21	32	27	38	2 422	2 311	2 558	2 996	3 105	2 912
1402 Partille	24	23	26	37	37	36	2 267	2 285	2 240	2 812	2 790	2 842
1407 Öckerö	13	12	14	29	38	25	2 464	2 536	2 366	2 162	1 856	2 391
1415 Stenungsund	23	24	19	46	50	38	2 364	2 411	2 235	2 761	2 859	2 517
1419 Tjörn	15	12	20	50	40	59	2 391	2 262	2 518	3 300	2 911	3 534
1421 Orust	19	18	20	27	17	36	2 396	2 361	2 447	2 895	3 856	2 511
1427 Sotenäs	18	17	20	50	38	63	2 204	2 239	2 154	2 760	2 221	3 083
1430 Munkedal	17	16	18	45	57	25	2 124	2 249	1 969	3 015	3 019	3 000
1435 Tanum	16	15	18	32	35	29	2 392	2 422	2 355	3 220	3 151	3 316
1438 Dals-Ed	22	20	25	71	80	50	2 104	2 150	2 053	2 000	1 747	3 013
1439 Färgelanda	17	17	17	23	20	25	1 969	1 787	2 189	2 109	2 183	2 072
1440 Ale	18	18	17	47	58	33	2 267	2 223	2 344	2 891	2 878	2 920
1441 Lerum	18	18	20	39	28	50	2 412	2 298	2 574	3 340	3 459	3 277
1442 Vårgårda	18	20	16	32	36	25	2 166	2 351	1 809	2 498	2 625	2 182
1443 Bollebygd	9	9	10	25	-	40	2 126	1 995	2 326	2 739	-	2 739
1444 Grästorps	23	20	26	64	60	67	2 089	2 054	2 126	2 932	3 838	2 479
1445 Essunga	19	18	20	41	43	40	2 344	2 457	2 187	2 790	3 031	2 609
1446 Karlsborg	18	17	19	38	40	33	1 874	1 914	1 803	2 489	2 370	2 729
1447 Gullspång	19	17	23	50	40	56	2 186	2 077	2 285	2 397	1 742	2 659
1452 Tranemo	15	14	17	31	20	45	2 227	2 072	2 422	3 022	3 015	3 026
1460 Bengtsfors	17	14	21	35	33	40	1 811	1 896	1 718	2 854	3 009	2 545
1461 Mellerud	21	18	25	38	27	50	2 169	2 159	2 178	2 661	2 893	2 522
1462 Lilla Edet	19	17	21	45	44	47	2 373	2 281	2 496	2 437	2 299	2 626
1463 Mark	17	17	17	33	29	38	2 090	2 074	2 116	2 684	2 278	3 090
1465 Svenljunga	18	17	20	18	6	36	2 104	2 060	2 159	2 837	1 913	3 068
1466 Herrljunga	16	14	18	33	25	40	2 147	2 197	2 089	2 492	1 446	3 016
1470 Vara	25	25	25	38	42	32	2 287	2 325	2 235	2 689	2 596	2 904
1471 Götene	17	16	19	45	44	45	2 198	2 126	2 304	2 291	2 476	2 142
1472 Tibro	28	21	36	58	71	48	2 084	2 089	2 080	2 469	2 587	2 329
1473 Töreboda	25	24	27	50	39	70	2 074	2 151	1 985	2 432	1 968	2 897
1480 Göteborg	33	32	34	46	47	44	2 345	2 340	2 351	2 716	2 816	2 608
1481 Mölndal	25	24	28	47	46	48	2 350	2 310	2 405	2 675	2 719	2 631
1482 Kungälv	20	20	20	34	31	36	2 186	2 156	2 240	2 388	2 405	2 377
1484 Lysekil	24	21	28	50	40	57	2 188	2 130	2 263	3 237	3 125	3 289
1485 Uddevalla	27	26	28	49	51	47	2 206	2 177	2 247	2 720	2 772	2 639
1486 Strömstad	19	16	24	59	64	54	2 258	2 365	2 148	2 421	2 292	2 587
1487 Vänersborg	24	22	27	54	55	52	2 198	2 196	2 201	2 676	2 565	2 858
1488 Trollhättan	28	25	32	63	57	69	2 144	2 149	2 137	2 508	2 466	2 546
1489 Alingsås	24	22	26	54	51	59	2 330	2 273	2 409	2 675	2 714	2 630
1490 Borås	27	25	31	51	50	51	2 151	2 046	2 279	2 418	2 448	2 385
1491 Ulricehamn	20	16	25	28	21	41	2 137	2 107	2 167	2 125	2 376	1 902
1492 Åmål	25	25	27	50	43	60	2 143	2 054	2 278	2 562	2 741	2 383
1493 Mariestad	25	24	25	56	56	56	2 158	2 178	2 126	2 197	2 181	2 226
1494 Lidköping	27	28	26	54	58	48	2 138	2 129	2 154	2 571	2 527	2 643
1495 Skara	24	23	25	45	46	44	2 197	2 151	2 264	2 751	2 851	2 632
1496 Skövde	26	25	28	55	51	59	2 254	2 181	2 368	2 455	2 395	2 512
1497 Hjo	23	21	27	30	20	42	1 842	1 853	1 828	2 593	1 671	3 147
1498 Tidaholm	20	19	22	51	50	52	2 108	2 145	2 050	2 323	2 612	2 033
1499 Falköping	29	26	32	49	49	50	2 094	2 104	2 081	2 458	2 430	2 496
17 Värmlands län	23	22	24	52	50	55	2 207	2 172	2 256	2 564	2 612	2 515
1715 Kil	19	20	19	64	73	57	2 425	2 505	2 307	2 762	2 913	2 611
1730 Eda	18	17	19	32	29	36	2 363	2 271	2 484	2 847	3 282	2 412
1737 Torsby	20	19	21	52	50	55	2 090	1 991	2 206	2 579	2 545	2 643
1760 Storfors	11	9	14	15	-	22	2 258	2 296	2 220	918	-	918

1761 Hammarö	19	17	23	58	63	53	2 158	2 123	2 204	2 412	2 199	2 669
1762 Munkfors	28	30	25	54	44	75	1 936	1 878	2 035	2 394	2 176	2 684
1763 Forshaga	20	20	20	47	45	48	2 223	2 125	2 406	2 665	2 993	2 516
1764 Grums	22	23	22	48	63	33	2 126	2 088	2 190	2 586	2 589	2 582
1765 Årjäng	16	15	17	33	25	38	2 095	2 001	2 200	2 642	1 961	2 915
1766 Sunne	22	21	22	46	55	33	2 369	2 343	2 404	2 668	2 457	3 175
1780 Karlstad	29	27	31	62	57	67	2 364	2 324	2 422	2 677	2 757	2 603
1781 Kristinehamn	28	26	31	59	59	58	2 137	2 122	2 157	2 730	2 828	2 636
1782 Filipstad	19	19	18	48	35	58	1 902	1 905	1 899	1 968	1 630	2 125
1783 Hagfors	19	17	22	51	45	64	1 979	1 879	2 097	2 086	2 084	2 090
1784 Arvika	19	19	18	41	36	50	2 023	1 984	2 082	2 325	2 211	2 467
1785 Säffle	22	21	25	42	36	47	2 150	2 182	2 109	2 450	2 885	2 118
18 Örebro län	27	24	31	52	52	51	2 246	2 224	2 272	2 607	2 559	2 653
1814 Lekeberg	19	17	23	42	25	50	2 274	2 133	2 410	3 343	2 397	3 580
1860 Laxå	17	15	21	78	60	100	1 966	1 947	1 989	1 986	2 162	1 855
1861 Hallsberg	19	17	24	47	44	50	2 156	2 215	2 079	2 462	2 439	2 486
1862 Degerfors	22	19	26	64	69	56	1 959	2 027	1 884	2 473	2 307	2 772
1863 Hällefors	20	20	21	56	60	50	2 443	2 327	2 622	2 870	2 412	3 556
1864 Ljusnarsberg	23	20	28	46	75	33	2 033	1 894	2 165	2 701	2 670	2 732
1880 Örebro	33	30	39	54	55	53	2 286	2 237	2 344	2 709	2 719	2 699
1881 Kumla	24	24	25	45	45	45	2 245	2 255	2 229	2 193	1 958	2 330
1882 Askersund	21	19	24	50	29	62	2 224	2 285	2 157	2 779	3 233	2 665
1883 Karlskoga	22	21	24	48	46	50	2 165	2 172	2 154	2 549	2 464	2 643
1884 Nora	24	22	28	41	47	30	2 317	2 331	2 299	2 447	2 360	2 679
1885 Lindesberg	22	19	27	53	54	52	2 318	2 359	2 275	2 442	2 397	2 482
19 Västmanlands län	25	23	28	50	47	52	2 201	2 192	2 212	2 532	2 524	2 538
1904 Skinnskatteberg	13	12	13	43	20	100	1 868	1 616	2 172	2 460	1 628	2 876
1907 Surahammar	15	15	15	29	29	29	2 184	2 087	2 360	2 656	3 239	2 073
1917 Heby	19	17	20	43	47	38	2 022	2 066	1 968	2 082	2 291	1 769
1960 Kungsör	27	23	34	75	67	80	2 524	2 590	2 465	2 547	1 410	3 116
1961 Hallstahammar	24	21	28	69	82	60	2 127	2 192	2 048	2 580	2 619	2 541
1962 Norberg	17	14	22	40	33	50	2 043	1 800	2 305	3 226	3 034	3 418
1980 Västerås	28	26	32	53	47	59	2 248	2 241	2 258	2 603	2 611	2 597
1981 Sala	24	25	23	35	50	26	2 036	2 071	1 974	2 485	2 548	2 409
1982 Fagersta	22	21	23	57	56	59	2 117	2 067	2 189	2 356	2 239	2 474
1983 Köping	26	25	27	48	45	50	2 257	2 266	2 245	2 373	2 290	2 446
1984 Arboga	25	22	29	45	38	50	2 078	2 058	2 104	2 414	2 379	2 435
20 Dalarnas län	21	20	22	53	49	57	2 177	2 166	2 192	2 710	2 756	2 672
2021 Vansbro	18	19	15	44	50	40	2 114	2 181	1 996	3 441	2 862	4 020
2023 Malung	17	17	18	52	38	62	1 957	1 892	2 047	3 024	3 324	2 911
2026 Gagnef	12	9	15	-	-	-	2 021	2 139	1 921	-	-	-
2029 Leksand	16	16	16	47	50	44	2 169	2 047	2 357	2 443	2 256	2 676
2031 Rättvik	20	21	20	44	46	40	2 135	2 169	2 088	2 400	2 716	1 453
2034 Orsa	19	17	23	59	60	58	2 042	2 107	1 969	2 709	2 578	2 766
2039 Älvdalen	15	15	14	11	17	-	2 290	2 216	2 382	1 498	1 498	-
2061 Smedjebacken	13	11	15	40	36	44	2 117	2 123	2 111	2 357	2 132	2 583
2062 Mora	20	21	19	44	40	47	2 216	2 128	2 346	2 694	2 646	2 720
2080 Falun	24	22	26	69	70	67	2 183	2 190	2 173	2 785	2 938	2 631
2081 Borlänge	26	25	27	63	61	65	2 297	2 254	2 358	2 724	2 875	2 601
2082 Säter	18	17	21	47	45	50	1 792	1 756	1 829	2 478	2 548	2 360
2083 Hedemora	21	19	22	44	31	56	2 238	2 207	2 271	2 830	2 520	2 984
2084 Avesta	21	20	24	51	43	64	2 208	2 263	2 142	2 457	2 624	2 291

2085 Ludvika	21	21	20	44	35	53	2 152	2 153	2 152	2 823	2 788	2 844
21 Gävleborgs län	22	22	24	48	48	48	2 163	2 178	2 143	2 483	2 493	2 471
2101 Ockelbo	20	18	23	44	44	43	1 939	2 142	1 714	1 848	1 722	2 016
2104 Hofors	17	14	21	33	13	46	2 139	2 244	2 038	2 332	2 652	2 279
2121 Ovanåker	16	16	15	33	36	29	1 913	2 001	1 774	1 572	1 448	1 820
2132 Nordanstig	14	14	14	22	13	36	2 101	2 164	2 019	1 892	1 126	2 274
2161 Ljusdal	18	17	20	35	20	57	2 050	2 021	2 082	2 653	2 305	2 826
2180 Gävle	28	27	29	53	53	53	2 232	2 243	2 215	2 481	2 480	2 482
2181 Sandviken	23	22	25	64	71	60	2 258	2 288	2 217	2 570	2 966	2 280
2182 Söderhamn	24	23	25	51	55	47	2 163	2 127	2 217	2 462	2 496	2 426
2183 Bollnäs	23	20	26	48	54	39	2 230	2 191	2 276	2 743	2 706	2 805
2184 Hudiksvall	19	18	21	37	41	30	2 000	2 047	1 937	2 441	2 324	2 698
22 Västernorrlands län	21	20	23	44	41	47	2 316	2 258	2 386	2 691	2 632	2 736
2260 Ånge	14	14	14	50	40	57	1 926	2 114	1 684	1 971	3 001	1 456
2262 Timrå	19	18	21	45	23	75	2 351	2 271	2 450	3 068	2 805	3 177
2280 Härnösand	23	21	26	35	34	36	2 497	2 408	2 605	2 626	2 388	2 817
2281 Sundsvall	24	23	26	53	53	54	2 345	2 259	2 460	2 722	2 698	2 742
2282 Kramfors	24	22	27	29	26	32	2 238	2 222	2 253	2 179	1 642	2 640
2283 Sollefteå	22	20	25	38	38	38	2 255	2 151	2 353	2 670	2 980	2 547
2284 Örnsköldsvik	17	15	19	44	41	46	2 256	2 244	2 270	2 766	2 723	2 805
23 Jämtlands län	20	19	21	55	52	58	2 265	2 233	2 308	2 840	2 861	2 817
2303 Ragunda	15	15	15	17	33	-	1 985	1 929	2 049	2 456	2 456	-
2305 Bräcke	15	14	16	20	25	17	2 191	2 069	2 316	2 249	1 598	2 899
2309 Krokom	13	13	14	56	47	67	2 315	2 405	2 179	2 533	2 082	2 928
2313 Strömsund	17	15	20	42	33	50	2 216	2 140	2 288	2 973	2 679	3 169
2321 Åre	17	17	17	29	33	20	2 148	2 055	2 275	3 644	3 562	3 891
2326 Berg	15	15	17	29	20	50	2 116	2 073	2 170	1 806	381	3 231
2361 Härjedalen	17	13	21	53	40	71	2 088	2 077	2 097	2 160	1 826	2 427
2380 Östersund	25	23	27	63	61	65	2 334	2 292	2 399	2 933	3 077	2 764
24 Västerbottens län	20	19	22	51	47	55	2 220	2 203	2 241	2 754	2 725	2 781
2401 Nordmaling	17	15	20	38	29	50	2 002	2 041	1 962	2 978	3 252	2 796
2403 Bjurholm	12	12	12	38	-	50	2 278	2 125	2 445	3 212	-	3 212
2404 Vindeln	16	15	18	73	73	-	2 218	2 343	2 065	2 813	2 813	-
2409 Robertsfors	15	14	15	29	17	38	1 975	1 977	1 973	2 350	3 910	1 830
2417 Norsjö	13	13	13	25	33	-	1 913	1 846	2 015	1 914	1 914	-
2418 Malå	8	8	9	25	0	33	1 783	1 924	1 620	2 230	-	2 230
2421 Storuman	14	10	19	63	33	80	2 246	1 808	2 513	2 962	2 747	3 016
2422 Sorsele	9	11	6	-	-	-	1 454	1 373	1 631	-	-	-
2425 Dorotea	21	23	19	67	67	-	1 783	1 696	1 930	1 945	1 945	-
2460 Vännäs	23	21	27	44	60	36	2 108	2 098	2 119	2 934	3 142	2 779
2462 Vilhelmina	19	17	23	20	-	33	1 970	1 886	2 052	2 224	-	2 224
2463 Åsele	13	13	15	-	-	-	1 811	1 962	1 624	-	-	-
2480 Umeå	25	24	28	57	53	62	2 364	2 328	2 416	2 941	2 817	3 075
2481 Lycksele	20	19	21	44	47	42	2 135	2 074	2 218	2 521	2 813	2 259
2482 Skellefteå	18	15	21	49	42	55	2 158	2 177	2 136	2 453	2 463	2 447
25 Norrbottens län	20	18	23	55	53	57	2 208	2 222	2 193	2 549	2 529	2 568
2505 Arvidsjaur	16	13	20	58	67	50	2 188	2 280	2 112	2 368	2 313	2 442
2506 Arjeplog	13	12	13	50	25	67	2 115	1 963	2 288	1 573	721	1 787
2510 Jokkmokk	17	15	20	56	63	50	2 122	2 210	2 052	2 731	2 734	2 727
2513 Övertorneå	16	15	17	83	100	67	1 966	2 079	1 849	3 035	3 026	3 049

2514 Kalix	18	17	20	37	30	43	2 260	2 297	2 217	2 656	1 788	3 234
2518 Övertorneå	23	20	26	44	50	40	2 255	2 213	2 287	2 703	2 607	2 799
2521 Pajala	21	17	26	55	33	63	2 112	1 952	2 215	2 692	3 782	2 474
2523 Gällivare	19	17	21	33	35	29	2 228	2 320	2 140	2 870	2 801	3 080
2560 Älvsbyn	19	17	23	56	86	33	2 103	2 112	2 093	2 159	2 490	1 499
2580 Luleå	22	20	24	57	55	59	2 283	2 322	2 233	2 596	2 664	2 540
2581 Piteå	19	17	23	60	54	69	2 129	2 115	2 147	2 407	2 370	2 454
2582 Boden	26	22	32	58	56	59	2 279	2 247	2 309	2 578	2 569	2 586
2583 Haparanda	19	20	19	53	100	46	2 212	2 177	2 247	3 153	3 276	3 112
2584 Kiruna	20	18	23	52	56	50	2 074	2 107	2 043	2 664	2 826	2 563