

Pensionsutvecklingsavdelningen
Tommy Lowen
010-454 20 50

De äldres disponibla inkomster 2013

Hur ser 65 år och äldres disponibla inkomster ut idag, samt hur har de förändrats sedan 2006?

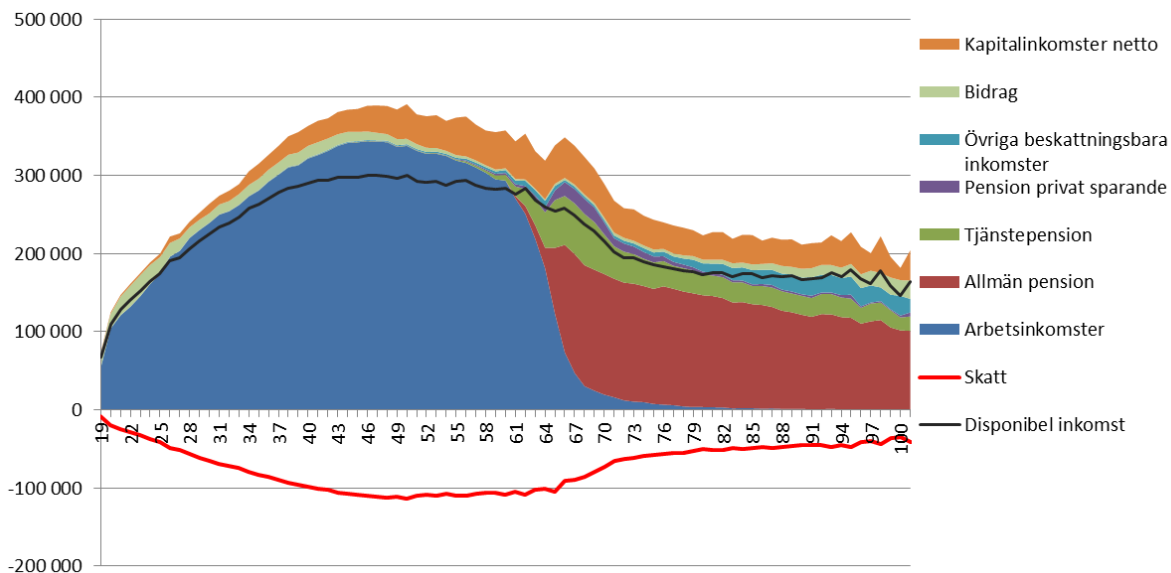
Nedan i figurer visas de äldres individuella disponibla inkomster för inkomståret 2013. Inkomsterna för 2013 har beräknats genom att skriva fram 2011 års inkomster med avseende på befolkning, ekonomi och gällande regler. Inkomsterna kommer från Statistiska centralbyrån och undersökningen om hushållens ekonomi, s.k. Star-urvalet omfattande nästan 1,7 miljoner individer. Eftersom det är ett urval råder en viss osäkerhet i uppgifterna nedan.

Notera att statistiken i denna promemoria avser *gruppen* äldre och yngre vid olika tidpunkter. Dessa grupper består av delvis olika personer vid varje tidpunkt. Genomsnitts- samt medianinkomsterna och andelarnas utveckling avser således inte de enskilda individernas utveckling utan gruppen yngre och de äldres utveckling. De äldre har fått samma utveckling av den disponibla inkomsten som de i förvärvsaktiv ålder, och beror till största delen av att gruppens sammansättning har ändrats. Detta trots följande faktorer: minskningen av inkomstpensionerna genom balanseringen, att inkomstpensionen - när balanseringen inte är aktiv - alltid utvecklas 1,6 procent sämre än de förvärvsaktivas inkomster samt trots att tjänstepensioner prisindexeras, och därmed också i normalfallet utvecklas sämre än de förvärvsaktivas inkomster – och trots att tjänstepensioner prisindexeras, och därmed också i normal fallet utvecklas sämre än de förvärvsaktivas inkomster – beror till största delen av att gruppens sammansättning har ändrats. Nyttillträdande 65 åringar kommer in i gruppen med bättre inkomster än de som faller i från.

Med äldre avses i denna PM de som vid utgången av 2013 har fyllt 65 år. Individuell disponibel inkomst är definierad som individernas nettoinkomst, dvs. deras samlade inkomster reducerad för den slutliga skatten exkl. kyrko- och begravningsavgiften, med tillägg för de hushållsanknutna bidragen (bostadstillägg etc.) där de vuxna individerna delar på de hushållsanknutna bidragen. Statistiken och inkomstuppgifterna avser enbart de som befunnit sig i Sverige (mantalsskrivna) under hela året (2013).

I figur 1 redovisas de individuella disponibla inkomsterna för samtliga personer (19 år och äldre) i Sverige med inkomstkällorna.

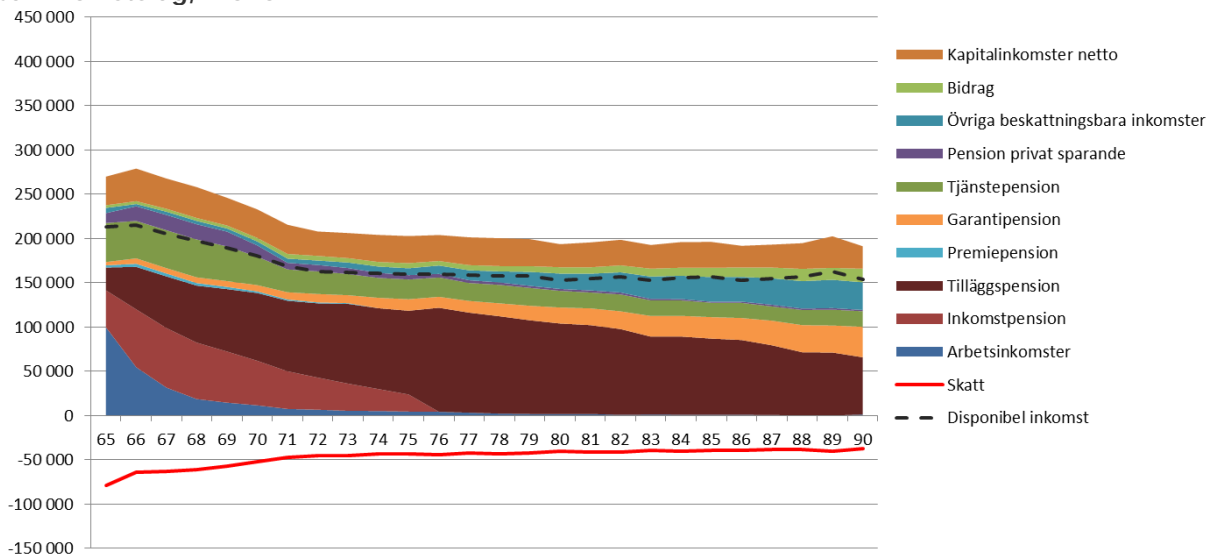
Figur 1: Individuell disponibel inkomst för samtliga individer inkomståret 2013 per årskull fördelat på inkomstslag, kronor.



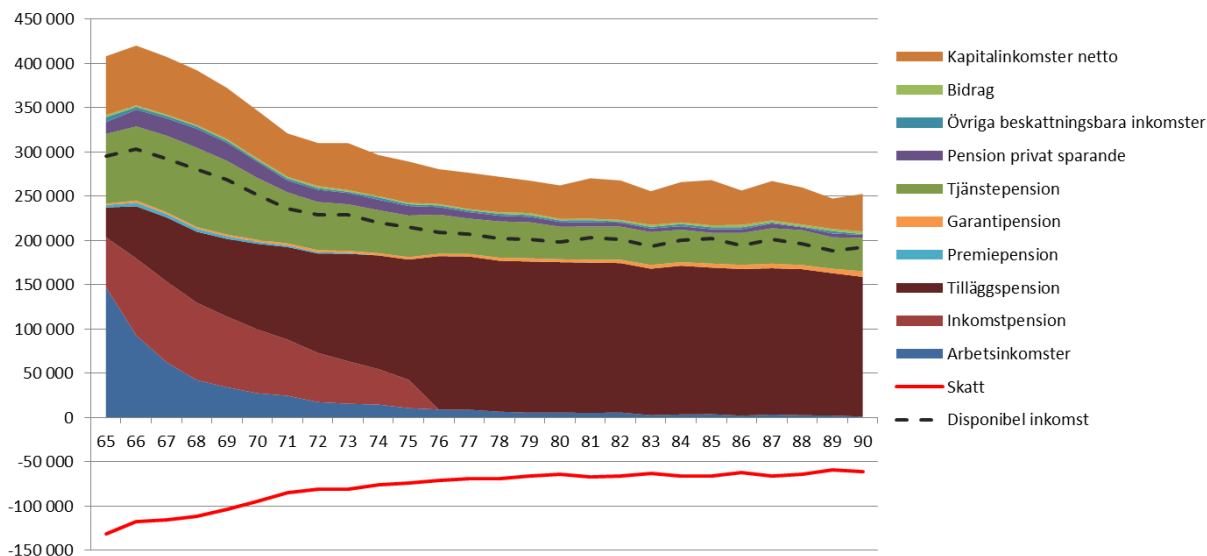
Källa: SCB och undersökningen om hushållens ekonomi från år 2011 framskriven till 2013 med avseende på befolkning, ekonomi och gällande regler.

De äldres disponibla inkomster uppgår i medeltal till drygt 200 000 kronor år 2013 (ca 17 000 kr per månad). Det motsvarar samma inkomst som 28 åringarnas medelinkomst. Kvinnor har i genomsnitt en lägre disponibel inkomst än männen. I figurerna nedan visas de äldres inkomst uppdelat på män och kvinnor. I figurerna särredovisas den allmänna pensionens olika delar; inkomst-, tilläggs-, premie- och garantipension.

Figur 2: Individuell disponibel inkomst för äldre kvinnor inkomståret 2013 per årskull fördelat på inkomstslag, kronor.



2013-10-01

Dok.bet.
Version
Dnr/ref.**Figur 3: Individuell disponibel inkomst för äldre män inkomståret 2013 per årskull fördelat på inkomstslag, kronor.**

Äldre kvinnor har i allmänhet lägre inkomster och får därmed i medeltal högre garantipension, bostadstillägg och äldreförsörjningsstöd. Bostadstillägget och äldreförsörjningsstödet redovisas sammantaget i figurerna som bidrag. I bidrag ingår för de yngre studiebidrag, barnbidrag, bostadsbidrag, underhållsstöd mm.

Var befinner dig de äldre (65 år och äldre) i inkomstfördelningen?

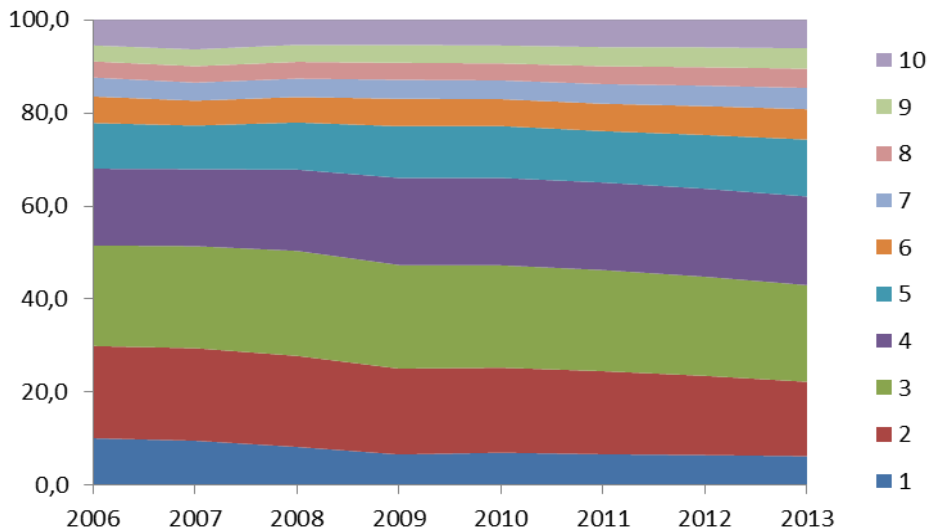
Nedan redovisas var de äldre befinner sig i olika decilgrupper. De individuellt disponibla inkomsterna för samtliga (19 år och äldre) är sorterade i stigande ordning och sedan grupperade i 10 lika stora inkomstgrupper. Decil 1 omfattar de 10 procent lägsta inkomsterna medan decil 10 omfattar de 10 procent med högsta disponibla inkomsterna. Varje inkomstgrupp innehåller lika många individer.

Tabell 1: Antal äldre och andelen fördelade i decilgrupper, 2013

Decil	65 år och äldre		De yngre 19-64 år		Totalt	
	Antal	Andel av befolkningen, procent	Antal	Andel av befolkningen, procent	Antal	Andel av befolkningen, procent
1	116 658	6,3	607 199	11,3	723 860	10,0
2	297 057	16,0	426 797	7,9	723 860	10,0
3	386 441	20,8	337 436	6,3	723 860	10,0
4	354 552	19,1	369 279	6,9	723 860	10,0
5	227 361	12,2	496 503	9,2	723 860	10,0
6	121 495	6,5	602 365	11,2	723 860	10,0
7	84 884	4,6	638 968	11,9	723 860	10,0
8	77 171	4,1	646 677	12,0	723 860	10,0
9	81 460	4,4	642 382	11,9	723 860	10,0
10	113 529	6,1	610 323	11,3	723 860	10,0
Samtliga	1 860 608	100,0	5 377 929	100,0	7 238 600	100,0

De äldres andel i olika decilgrupper över tid 2006-2011 samt prognos 2012-13 ges i figur 4 nedan.

Figur 4: De äldres relativa andel fördelade i decilgrupper (1-10), 2006-11, prognos 2012-13

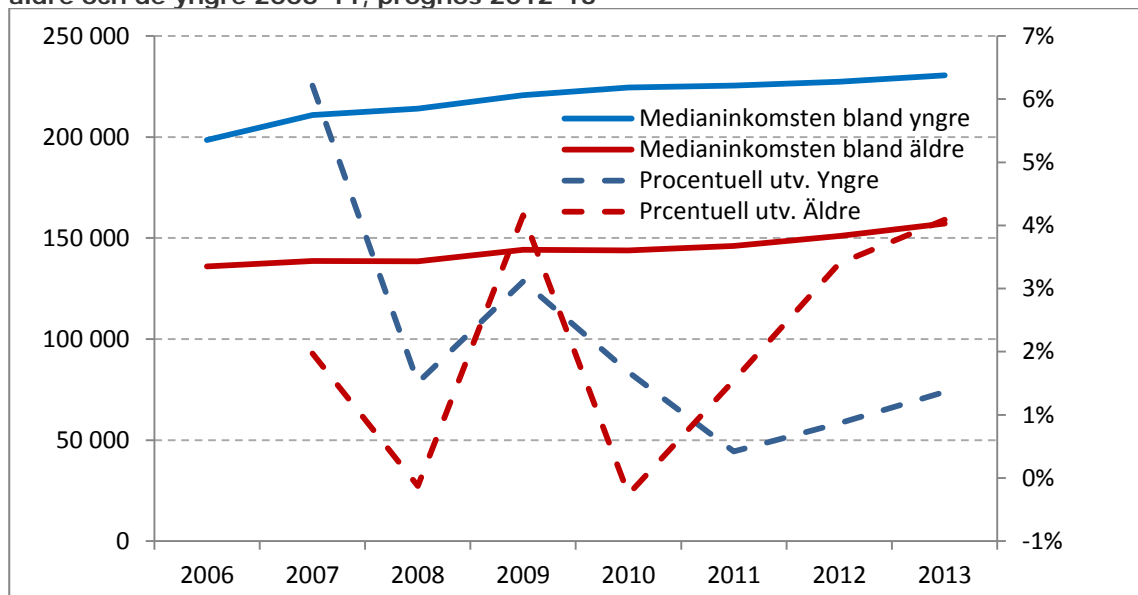


Källa: SCB och undersökning om hushållens ekonomi för resp. år 2006-11. För 2012 och 2013 är undersökningen från år 2011 framräknad till resp. prognos år med avseende på befolkning, ekonomi och gällande regler.

Decilfördelningen ovan visar att de äldres andel i de lägre decilgrupperna har minskat något under perioden 2006-13.

Nedan ges utvecklingen av medianinkomsten i fasta priser (2013 års priser) över motsvarande period.

Figur 5: Medianinkomsten i fasta priser (2013 års priser) och dess utveckling (höger axel) för äldre och de yngre 2006-11, prognos 2012-13



De äldres medianinkomster i fasta priser har ökat med nästan 16 procent under perioden medan de yngres har ökat med drygt 16 procent.