

Pensionsutvecklingsavdelningen  
Tommy Lowen  
010-454 20 50

## Pensionsspararna i orange kuvert 2014

Sammanfattningsvis innebar 2013 att pensionsspararnas genomsnittliga allmänna pensionsbehållning för både inkomst- och premiepensionen ökade med drygt en procent medan pensionsrätterna ökade med omkring fyra procent jämfört med året innan. Ett skäl till ökningen är en ökad sysselsättning och ökade timlöner 2012, där timlönerna och sysselsättningen ökade med 3,0 resp. 0,7 procent enligt Konjunkturinstitutet. Att behållningens ökningstakt är lägre beror på att behållningarna justerades ned med ca 1,1 procent på grund av inkomst/balansindex vid årsskiftet 2013/14.

Pensionsspararna kan delas upp efter var de är mantalsskrivna. I denna PM avses med inrikes bosatta de som har en adress i Sverige och utrikes de som är skrivna utomlands eller som saknar adress. Av pensionsspararna är majoriteten (drygt 90 procent) de med en adress i Sverige och deras intjänade pensionsrätter och pensionsbehållning utgör nästan helheten (ca 99 resp. 98 procent). I denna PM fokuseras på de dem med fast adress i Sverige ("inrikes"). Pensionsspararnas genomsnittliga ålder uppgick 2013 till 42 år 2013.

Kvinnor har i det allmänna pensionssystemet lägre genomsnittliga pensionsrätter och pensionskapital än männen, omkring 12 resp. 14 procent vilket i stort förklaras av kvinnornas och männens löner och deltagande på arbetsmarknaden. Den största relativa skillnaden mellan könen i genomsnittlig intjänad pensionsrätt och pensionsbehållning återfinns i Hallands län och den minsta skillnaden i Stockholms län. Kontrolleras för åldersskillnader återfinns de minsta skillnaderna i Stockholm resp. på Gotland och större skillnader mellan könen återfinns i Hallands, Jönköpings och Kronobergs län.

Promemorian avslutas med att beräkna länsvisa pensionsutfall för typfall. Typfallen är alla födda 1971 (genomsnittlig födelseårgång i kuvertet), med en länsvis inkomst som motsvarar länets genomsnittliga pensionsgrundande inkomst. Samtliga typfall går i pension vid 65 års ålder resp. 68,1 år (som motsvarar den alternativa pensionsåldern) och började arbeta vid 23 års ålder. I avsnittet typfall ges mer information om beräkningsförutsättningarna. Lönen antas motsvara de länsvisa genomsnittsinkomsterna 2013. Utfallet för typfallen visar i ett rent statistiskt förhållande att de framtida pensionsutbetalningarna kommer att var högst i Stockholms län och lägst på Gotland.

Orange kuvert skickas årligen till alla pensionssparare och pensionärer som är födda 1938 eller senare. Kuvertet visar bland annat hur mycket pensionsspararen hittills har tjänat ihop till sin allmänna pension. Kuvertet kommer i början av 2014. För pensionärerna anges hur mycket allmän pension de får och när under året de betalas

ut. För pensionsspararna visas bl.a. tillgodohavanden den 31 december 2013 för inkomst och premiepensionen. Orange kuvert visar enbart intjänade av nya pensionsrätter och behållningen av pensionsrättigheterna till den allmänna inkomst- och premiepensionen 2013.

**Tabell 1** Antal orange kuvert och när Pensionsmyndigheten skickar ut dem 2014

När	Område/Målgrupp	Beräknat antal
13–16 januari	Pensionärer bosatta i Sverige och utlandet	1 282 000
25–28 feb	Västmanland, Dalarna, Gävleborg, Västernorrland, Jämtland, Västerbotten, Norrbotten	890 000
Från 27 februari	Pensionssparare med utlandsadress	240 000
4–7 mars	Uppsala, Södermanland, Östergötland, Jönköping, Kronoberg, Kalmar	1 010 000
11–14 mars	Stockholm	1 140 000
18–21 mars	Västra Götaland, Värmland, Örebro	1 170 000
25–28 mars	Skåne, Blekinge, Halland, Gotland	940 000
24 mars	Nya premiepensionssparare hela Sverige	165 000

Tidpunkterna är inte exakta, en förskjutning på en eller ett par dagar kan ske med anledning av posthanteringen.

I denna PM visas redovisas enbart beskrivande statistik för de utskick som går till pensionsspararna.

Antal pensionssparare uppgick till ca 5 890 000 varav omkring 562 000 saknar adress och/eller bor utomlands. Av de inhemska utskicken om drygt 5 327 000 brev gick nästan 2 631 000 (49,4 procent) till kvinnor och resterande ca 2 697 000 brev till männen (50,6 procent).

I tabellen nedan visas genomsnittlig pensionsbehållningen och intjänad pensionsrätt<sup>1</sup> i det svenska pensionssystemet under 2013 fördelat på bosatta ”inrikes” och ”utrikes”.

**Tabell 2** Intjänade pensionsrätter 2013 och den relativa årliga förändringen av medelvärdet för pensionssparare med och utan adress i Sverige.

	Andel av försäkrade	Andel av intjänade p-rätter	Inkomst- pension	Procentuell förändring	Premie- pension	Procentuell förändring	Inkomst- och premiepension	Procentuell förändring
Inrikes	90,5 %	99,4 %	38 940	4,0	5 960	4,0	44 900	4,0
Utrikes	9,5 %	0,6 %	2 390	-2,9	360	-3,0	2 750	-2,9
Totalt	100 %	100 %	35 460	3,9	5 420	3,9	40 880	3,9

Pga av avrundningar så stämmer inte nödvändigtvis totalsumman med delsummorna.

<sup>1</sup> På grund av taxeringskäl avser 2013 års intjänade pensionsrätter 2012 års pensionsgrundande inkomster.

**Tabell 3** Intjänat pensionskapital 2013 och den relativa årliga förändringen av medelvärdet för pensionssparare med och utan adress i Sverige.

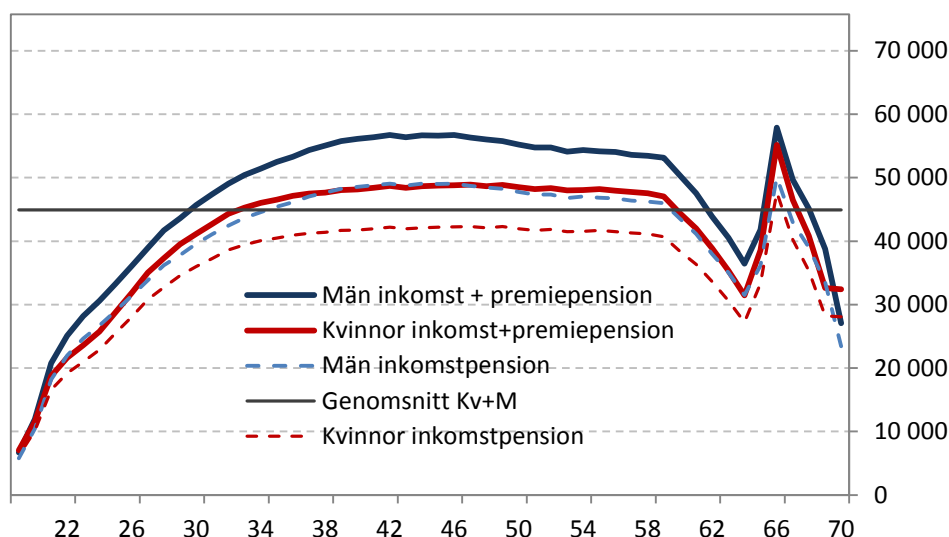
	Andel av försäkrade	Andel av p-kapital	Inkomst-pension	Procentuell förändring	Premie-pension	Procentuell förändring	Inkomst- och premiepension	Procentuell förändring
Inrikes	90,5 %	98 %	838 900	-1,2	101 700	25,8	940 600	1,2
Utrikes	9,5 %	2 %	160 800	-7,0	14 100	31,2	174 800	-1,4
Totalt	100 %	100 %	774 200	-1,4	99 600	25,9	873 800	1,1

Pga av avrundningar så stämmer inte nödvändigtvis totalsumman med delsummorna.

Med pensionsrätt och pensionskapital avses i detta underlag enbart sparandet i det svenska allmänna pensionssystemet.

Nedan visas de intjänade pensionsrätterna för bosatta med adress i Sverige och totalt insamlat kapital fördelat på kvinnor och män samt ålder. I bilaga bifogas en tabell över medelvärden mm fördelade på kön för spararna med känd adress i Sverige ("inrikes").

**Figur 1** Intjänade pensionsrätter för bosatta i Sverige 2013, fördelat på kön och ålder.



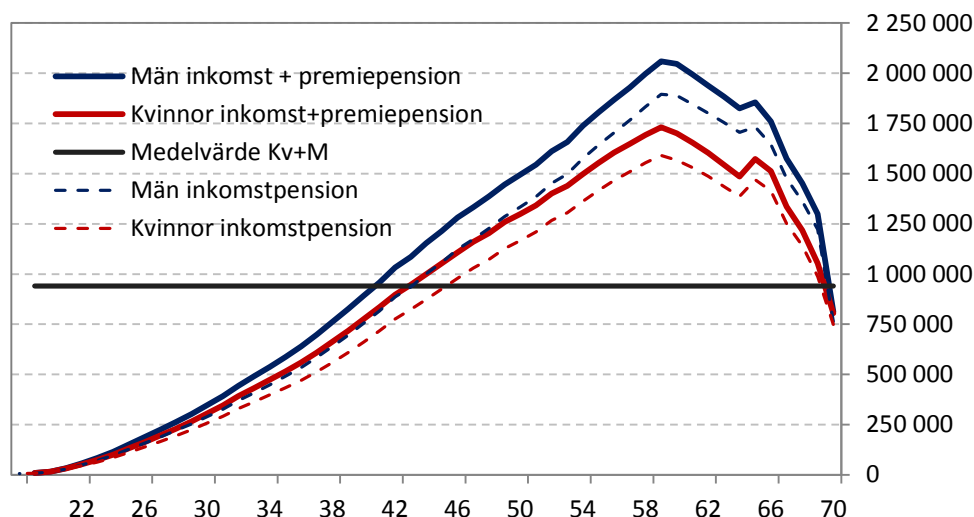
Den heldragna tjockare linjen (—) symboliserar summan av inkomst- och premiepensionen tillsammans medan den tunnare streckade linjen (- -) visar enbart inkomstpensionen. Skillnaden mellan den heldragna och den streckade är således premiepensionen. Den horisontella heldragna linjen vid 44 900 kronor symboliserar genomsnittlig intjänad pensionsrätt 2013 för båda könen totalt.

Figuren ovan visar att i genomsnitt växer pensionsrätterna med ålder fram till 60 års ålder. Mellan 60 och 65 minskar den succesivt beroende på infasningen till det nya systemet. Vid 65 fås en topp beroende på att hela det nya intjänandet räknas till det nya systemet oberoende av födelseår<sup>2</sup>. Efter 65 års ålder avtar den åter igen beroende bl.a. på lägre sysselsättningsgrad.

Ett selektionsfenomen kan antydast av diagrammet ovan där 65-åringarnas medelvärden är relativt höga. Fenomenet förklaras av att vi studerar enbart pensionsspararna och de med goda inkomster stannar i högre utsträckning kvar och arbetar i de högre åldrarna medan de med lägre inkomster går ur "sparandet" tidigare och därmed ökar medelvärdet ytterligare för 65-åringarna.

Av figuren framgår även att kvinnor i genomsnitt, oavsett födelseår förutom de äldsta åldrarna, hade 2013 en lägre intjänad pensionsrätt. Kvinnornas andel av männens utgör nästan 88 procent (åldersstandardiserat)<sup>3</sup>. Figur 2 nedan visar motsvarande för pensionskapitalet.

**Figur 2** Pensionsbehållning för bosatta i Sverige 2013 fördelat på kön och ålder.



Den heldragna tjockare linjen (—) symboliserar summan av inkomst- och premiepensionen tillsammans medan den tunnare streckade linjen (- -) visar enbart inkomstpensionen. Skillnaden mellan den heldragna och den streckade är således premiepensionen.

<sup>2</sup> Skälet är att i det gamla ATP-systemet räknades ATP-poängen enbart fram till 65 års ålder.

<sup>3</sup> Standardiserat med avseende på ålder. Det sammanvägda genomsnittet för kvinnor resp. män utgår från totala antalet kvinnor och män för respektive födelseår och på så sätt elimineras skillnaden i åldersstruktur mellan könen. Åldersstrukturen är dock snarlik mellan könen varför justering för ålder bidrar marginellt till att förändra det mer rena medelvärdet för kvinnor resp. män.

De standardiserade (eller åldersjusterade, DSR) medelvärden för kvinnor utgörs matematiskt av följande formel:

$$DSR_k = \frac{\sum_i p_{ik} n_{i(k+m)}}{\sum_i n_{i(k+m)}}$$
 där  $P_{ik}$  är medelvärdet för kvinnor i åldersgruppen  $i$  och  $n_{i(k+m)}$  är antal kvinnor och män i åldersgruppen  $i$ .

2014-02-13

Dok.bet.

Version

Dnr/ref.

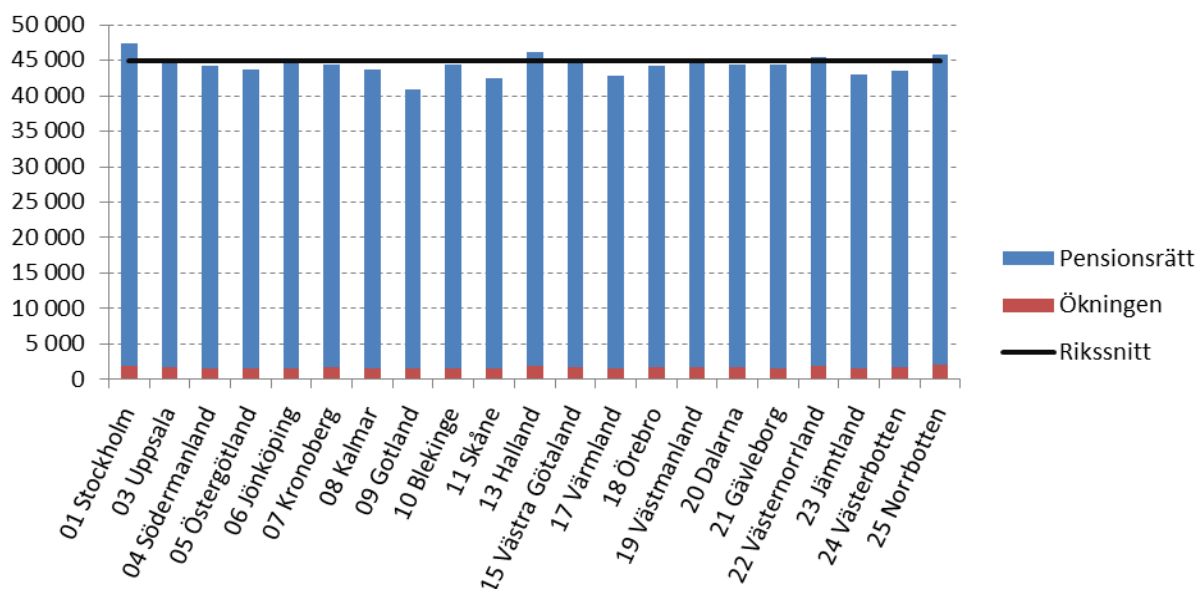
Figuren ovan visar att det samlade kapitalet ökar med stigande ålder fram till strax innan 60 års ålder. Skälet till minskade behållning i slutet beror på det nya systemets infasning. Kvinnor har i genomsnitt ett lägre pensionskapital än männen där kvinnornas andel av männens utgör omkring 86 procent (åldersjusterat).

Den länsvisa fördelningen av pensionskapital och intjänade pensionsrätter ges i tabeller och figurer nedan. I bilaga redovisas även motsvarande länsvisa tabeller för kvinnor och män.

**Tabell 4** Antal personer, genomsnittlig intjänad pensionsrätt (inkomst- och premiepension) mm uppdelat på län.

	Antal Personer	Andel av riket Procent	Genomsnittlig Pensionsrätt	Andel av totalen Procent	Avvikelse från riks- genomsnittet Procent	Procentuell utveckling av medelvärdet från året innan
01 Stockholm	1 197 000	22,5	47 300	23,7	5,3	4,2
03 Uppsala	195 600	3,7	44 690	3,7	-0,5	4,2
04 Södermanland	199 800	3,7	44 170	3,7	-1,6	3,6
05 Östergötland	239 600	4,5	43 670	4,4	-2,7	3,9
06 Jönköping	185 200	3,5	45 030	3,5	0,3	3,7
07 Kronoberg	100 400	1,9	44 480	1,9	-0,9	3,9
08 Kalmar	124 000	2,3	43 660	2,3	-2,8	3,7
09 Gotland	31 500	0,6	40 970	0,5	-8,8	4,2
10 Blekinge	79 800	1,5	44 450	1,5	-1,0	3,8
11 Skåne	692 100	13,0	42 530	12,3	-5,3	3,8
13 Halland	165 700	3,1	46 090	3,2	2,7	4,3
15 Västra Götaland	906 400	17,0	44 840	17,0	-0,1	4,0
17 Värmland	146 100	2,7	42 830	2,6	-4,6	3,9
18 Örebro	153 600	2,9	44 220	2,8	-1,5	4,0
19 Västmanland	138 100	2,6	45 160	2,6	0,6	4,0
20 Dalarna	145 800	2,7	44 320	2,7	-1,3	4,3
21 Gävleborg	146 100	2,7	44 360	2,7	-1,2	3,7
22 Västernorrland	128 500	2,4	45 450	2,4	1,2	4,2
23 Jämtland	68 000	1,3	43 030	1,2	-4,2	3,9
24 Västerbotten	105 100	2,0	43 570	1,9	-3,0	4,0
25 Norrbotten	178 800	3,4	45 870	3,4	2,2	4,6
Riket	5 327 300	100	44 900	100	0	4,0

**Figur 3** Genomsnittlig intjänad pensionsrätt (inkomst- och premiepension) 2013 samt ökningen av medelvärdet från 2012 fördelat på län med riksgenomsnittet (44 900 kr) utritat som en rak linje.



Av tabell 4 och figur 4 ovan framgår att Stockholmarna i genomsnitt har högre pensionsrätter 2013 än övriga län (drygt 5 procent högre än riksgenomsnittet). Lägst medelpensionsrätter sker för boende på Gotland (nästan 9 procent lägre än riket totalt).

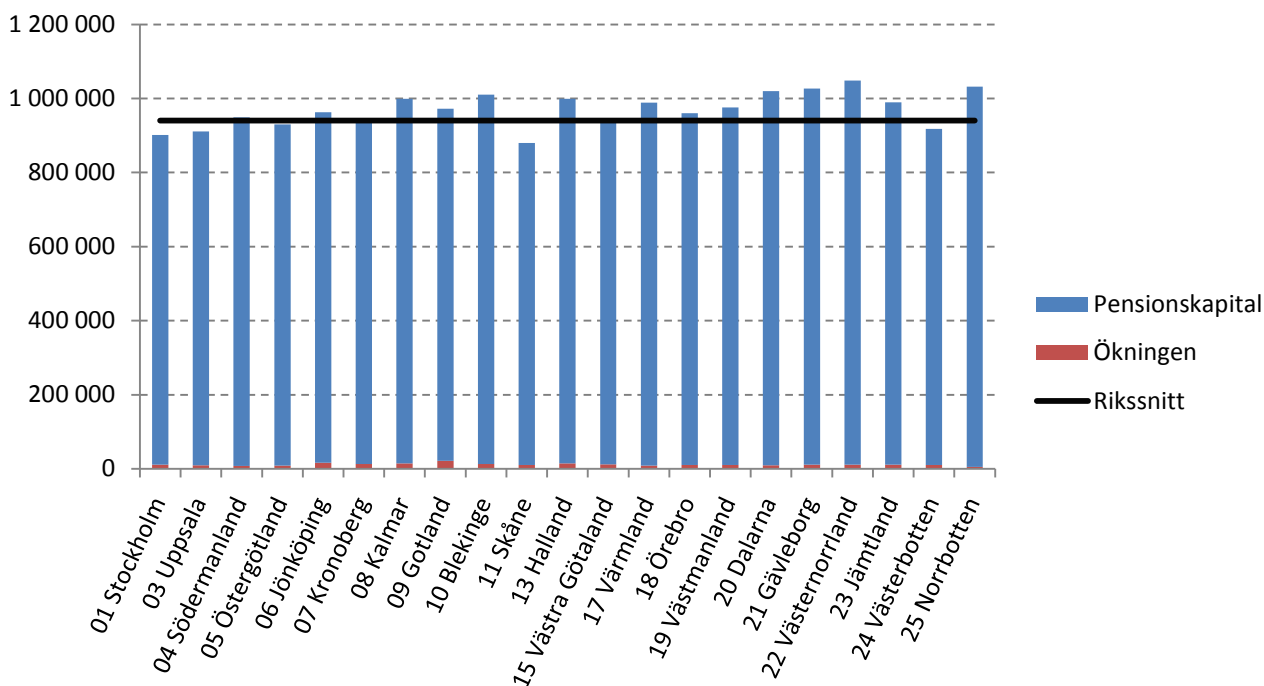
Nedan redovisas motsvarande länsvisa medelvärden för pensionskapitalet. Av redovisningen framgår att Stockholmarna har ett lägre samplat pensionskapital än riksgenomsnittet medan Gotland har ett högre. Förklaringen till detta är att Stockholm och Gotland har ett lägre/högre samplat sparande till det svenska allmänna pensionssystemet på grund av en yngre/äldre åldersstruktur.

**Tabell 5** Antal personer, genomsnittligt intjänat pensionskapital (inkomst- och premiepension) mm uppdelat på län.

	Antal Personer	Andel av riket Procent	Genomsnittligt Pensions- kapital	Andel av totalen Procent	Avvikelse från riks- genomsnittet Procent	Procentuell utveckling av medelvärdet från året innan
01 Stockholm	1 197 000	22,5	901 200	21,5	-4,2	1,3
03 Uppsala	195 600	3,7	910 700	3,6	-3,2	1,1
04 Södermanland	199 800	3,7	949 100	3,8	0,9	0,8
05 Östergötland	239 600	4,5	930 400	4,4	-1,1	1,0
06 Jönköping	185 200	3,5	962 600	3,6	2,3	1,8
07 Kronoberg	100 400	1,9	944 700	1,9	0,4	1,4
08 Kalmar	124 000	2,3	999 200	2,5	6,2	1,5
09 Gotland	31 500	0,6	972 200	0,6	3,4	2,3
10 Blekinge	79 800	1,5	1 010 200	1,6	7,4	1,4
11 Skåne	692 100	13,0	880 000	12,2	-6,4	1,2

	Antal Personer	Andel av riket Procent	Genomsnittligt Pensions- kapital	Andel av totalen Procent	Avvikelse från riks- genomsnittet Procent	Procentuell utveckling av medelvärdet från året innan
13 Halland	165 700	3,1	999 100	3,3	6,2	1,5
15 Västra Götaland	906 400	17,0	937 600	17,0	-0,3	1,3
17 Värmland	146 100	2,7	989 200	2,9	5,2	0,9
18 Örebro	153 600	2,9	960 100	2,9	2,1	1,1
19 Västmanland	138 100	2,6	975 700	2,7	3,7	1,1
20 Dalarna	145 800	2,7	1 020 300	3,0	8,5	1,0
21 Gävleborg	146 100	2,7	1 027 100	3,0	9,2	1,2
22 Västernorrland	128 500	2,4	1 048 700	2,7	11,5	1,1
23 Jämtland	68 000	1,3	989 600	1,3	5,2	1,1
24 Västerbotten	105 100	2,0	918 200	1,9	-2,4	1,2
25 Norrbotten	178 800	3,4	1 032 400	3,7	9,8	0,6
Riket	5 327 300	100	940 600	100	0	1,2

**Figur 4** Genomsnittligt pensionskapital (inkomst- och premiepension) 2013 samt ökningen av medelvärdet från 2012 fördelat på län med riksgenomsnittet (940 600 kr) uttritat som en rak linje.



I tabell bilagan framgår att de relativa skillnaderna mellan kvinnor och män i genomsnittlig pensionsrätt och pensionsbehållning per län. Skillnaderna mellan kvinnor och män är lägst i Stockholm resp. på Gotland och de större skillnaderna återfinns i Hallands, Jönköpings och Kronobergs län.

## TYPFALL

Orange kuvert visar enbart intjänande och behållningen av pensionsrättigheterna till den allmänna inkomst- och premiepensionen samt scenarion hur stor den allmänna pensionen blir vid 65 års ålder förutsatt oförändrade löner och en real avkastning om 1,7 procent efter avgifter. För att bättre se till helheten avslutas denna promemoria med att beräkna det totala länsvisa utfallet för olika typfall. Samtliga typfall är födda 1971 (vilket motsvarar den genomsnittliga årskullen i kuvertet), med en länsvis inkomst som motsvarar länets genomsnittliga pensionsgrundande inkomst inkl. pensionsgrundande belopp för barnårskatt mm (jfr tabellen nedan).

Utfallet för typfallen kan sägas visa i ett rent statistiskt förhållande skillnaderna mellan länen i framtida pensionsutbetalningar för ett och samma typfall, där endast de pensionsgrundande inkomsterna/beloppen skiljer sig åt.

Samtliga typfall antas gå i pension vid 65 års ålder resp. 68,1 år (som motsvarar den alternativa pensionsåldern<sup>4</sup>) och började arbeta vid 23 års ålder.

Beräkningsförutsättningarna för typfallen är följande:

- Personerna är födda 1971 och går i pension vid 65 års ålder resp. 68 år och 1 månad.
- Löneinkomsterna antas i framtiden öka reallt med 1,8 procent per år. Historiskt antas de ha följt inkomstindex.
- Individernas inkomster 2012 antas motsvara de länsvisa genomsnittsinkomsterna i tabellen nedan<sup>5</sup>.
- Individerna börjar arbeta vid 23 års ålder.
- Avkastningen på premiepensionerna motsvarar historiskt genomsnittlig avkastning för premiepensionen (ppm-index) och antas framöver öka med 3,5 procent reallt efter avgifter.
- Individerna antas följa SAF-LO avtalet<sup>6</sup>.
- Samtliga typfall antas ha en för riket genomsnittlig kommunalskattesats om 31,72 procent.<sup>7</sup>

---

<sup>4</sup> Den alternativa pensionsåldern är den ålder då pensionen som andel av slutlönen (kompensationsgrad) motsvarar pensionen som skulle ha erhållits vid 65 års ålder om livslängdsökningen hade uteblivit sedan 1994. Skälet till 1994 är det nya pensionssystemets införande skedde året efter.

<sup>5</sup> De länsvisa inkomsterna avser inkomsterna 2012 eftersom inkomsterna eftersläper naturligt ett år p.g.a. taxeringen.

<sup>6</sup> De flesta löntagarna omfattas av SAF-LO-avtalet. Avtalet eller tjänstepensionsplanen är avgiftsbaserad och avgifterna börjar utgå från 25 års ålder med en premie om 4,5 procent av årslönen upp till taket om 7,5 inkomstbasbelopp och 30 procent av årslönen över 7,5 inkomstbasbelopp. De flesta nya avtal liksom LO-SAF är avgiftsbaserad och har i stort denna lösning. SAF-LO avtalet liksom de flesta andra avtal betalar inte in några nya premier efter 65 års ålder. Arbetstagaren kan dock komma överens med arbetsgivaren att fortsätta få premier inbetalda om man fortsätter arbeta efter 65. I beräkningarna har inga nya tjänstepensionsrätter intjänats efter 65 år.

<sup>7</sup> Skälet till en och samma kommunalskattesats är att variationerna mellan de kommunala skattesatserna till stor del enbart avspeglar kommunala skillnader i kommuninvånarnas



I tabellen nedan ges de länsvisa löneinkomsterna som antas vara desamma som pensionsgrundande inkomsterna och pensionsgrundande beloppen<sup>8</sup> för de länsvisa typfallen:

**Tabell 6 Länsvisa genomsnittliga pensionsgrundande inkomster och pensionsgrundande belopp för födda 1971.**

Län	Genomsnittlig pensionsgrundande inkomst och belopp	Andel av riket, %
01 Stockholm	325 030	5,9
03 Uppsala	318 580	3,8
04 Södermanland	297 840	-3,0
05 Östergötland	303 630	-1,1
06 Jönköping	302 860	-1,4
07 Kronoberg	295 720	-3,7
08 Kalmar	295 290	-3,8
09 Gotland	274 460	-10,6
10 Blekinge	299 130	-2,6
11 Skåne	292 990	-4,6
13 Halland	313 210	2,0
15 Västra Götaland	306 590	-0,1
17 Värmland	292 100	-4,9
18 Örebro	301 650	-1,8
19 Västmanland	301 740	-1,7
20 Dalarna	294 230	-4,2
21 Gävleborg	292 420	-4,8
22 Västernorrland	306 750	-0,1
23 Jämtland	290 530	-5,4
24 Västerbotten	307 590	0,2
25 Norrbotten	307 450	0,1
Riket	307 040	0

önskemål om kommunal service eftersom det kommunala kostnadsutjämningsystemet ska ta hänsyn till strukturella regionala kostnadsskillnaderna och inkomstutjämnningen mellan kommunerna ska ta hänsyn till inkomstskillnader. Skatterna är beräknade utifrån gällande regler. Till den kommunala skattesatsen har begravningsavgiften lagt till som i snitt uppgår till 0,22 procent. Kyrkoavgiften är inte medräknad eftersom den är frivillig och betraktas som privat konsumtion.

<sup>8</sup> Pensionsgrundande inkomsterna begränsas i det allmänna pensionssystemet till 8,07 inkomstbasbelopp (2012 motsvarar ett inkomstbasbelopp 54 600 kronor). Maximal pensionsrätt ges dock enbart för pensionsgrundande inkomster upp till 7,5 inkomstbasbelopp eftersom egenavgiften om 7 procent inte medger någon pensionsrätt [ $7,5 \approx 8,07 \times (1 - 0,07)$ ]. Till de pensionsgrundande inkomsterna läggs de pensionsgrundande beloppen till och pensionsrätten för inkomsten/beloppen begränsas till taket om 7,5 inkomstbasbelopp. Eftersom de taxerade inkomsterna var begränsade till taket om 409 500 kronor medför det en viss underskattning av tjänstepensionen då premierna för dessa utgår med 4,5 procent på inkomster under 7,5 inkomstbasbelopp och 30 procent av inkomsten som överstiger 7,5 inkomstbasbelopp.

2014-02-13

Dok.bet.

Version

Dnr/ref.

Givet förutsättningarna ovan beräknas utfallet för de länsvisa typfallen till följande för pensionering vid 65 resp. 68,1 år. Resultatet som redovisas är enbart inkomsterna före och efter skatt och avspeglar inte ev. skillnader i inkomsterna efter boendekostnaden eller andra levnadsomkostnader.

**Tabell 7 Pensionering vid 65 års ålder och pensioner före och efter skatt uttryckta i 2013 års priser och löner per månad.**

Län	Inkomst- pension	Premie- pension	Tjänste- pension	Summa Pension	Pension som avvikelse från riks- snittet, %	Pension efter skatt (netto)	Netto som avvikelse från rikssnittet, %
01 Stockholm	9 800	2 490	3 740	16 030	5,9	11 240	5,4
03 Uppsala	9 610	2 440	3 660	15 710	3,8	11 030	3,4
04 Södermanland	8 980	2 280	3 430	14 680	-3,0	10 370	-2,8
05 Östergötland	9 160	2 320	3 490	14 970	-1,1	10 550	-1,0
06 Jönköping	9 130	2 320	3 480	14 930	-1,4	10 530	-1,2
07 Kronoberg	8 920	2 260	3 400	14 580	-3,7	10 300	-3,4
08 Kalmar	8 900	2 260	3 400	14 560	-3,8	10 290	-3,5
09 Gotland	8 280	2 100	3 160	13 530	-10,6	9 620	-9,8
10 Blekinge	9 020	2 290	3 440	14 750	-2,6	10 410	-2,4
11 Skåne	8 840	2 240	3 370	14 450	-4,6	10 210	-4,2
13 Halland	9 440	2 390	3 600	15 440	2,0	10 860	1,8
15 Västra Götaland	9 250	2 340	3 530	15 120	-0,2	10 650	-0,1
17 Värmland	8 810	2 230	3 360	14 400	-4,9	10 190	-4,5
18 Örebro	9 100	2 310	3 470	14 870	-1,8	10 490	-1,6
19 Västmanland	9 100	2 310	3 470	14 880	-1,7	10 490	-1,6
20 Dalarna	8 870	2 250	3 380	14 510	-4,2	10 250	-3,8
21 Gävleborg	8 820	2 240	3 360	14 420	-4,8	10 200	-4,4
22 Västernorrland	9 250	2 340	3 530	15 120	-0,1	10 650	-0,1
23 Jämtland	8 760	2 220	3 340	14 320	-5,4	10 140	-4,9
24 Västerbotten	9 280	2 350	3 540	15 160	0,2	10 680	0,2
25 Norrbotten	9 270	2 350	3 540	15 160	0,1	10 680	0,1
<b>Riket</b>	<b>9 260</b>	<b>2 350</b>	<b>3 530</b>	<b>15 140</b>	<b>0</b>	<b>10 660</b>	<b>0</b>

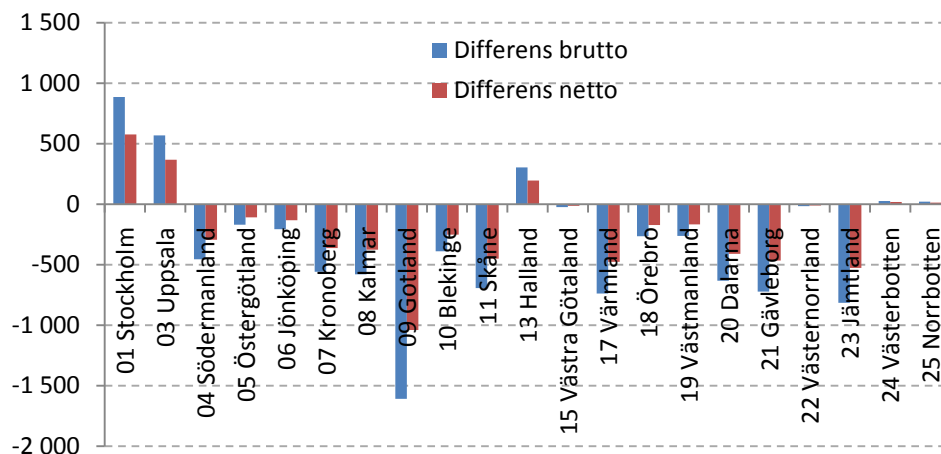
Beloppen är avrundade så summan av delarna överensstämmer inte nödvändigtvis med totalsumman.

Pga I den allmänna pensionen ingår den sista intjänade pensionsrätten, som annars av taxeringsskäl tillkommer året efter.

Jämfört med riket kommer typfallet från Gotland att få ca 1 600 kronor lägre i pension per månad uttryckt i dagens lönenivå. Pensionerna är dock beskattningsbara och efter skatt utgör skillnaden nästan 1 100 kronor. Typfallet från Stockholm beräknas få drygt 500 kronor mer än riksgenomsnittet i pension efter skatt per månad uttryckt i dagens lönenivå. Gotlänningen får således i medeltal drygt 1 600 kr/månad mindre i pension efter skatt i jämförelse med Stockholmarens.

I tabellbilaga finns motsvarande tabell uttryckt i dagens priser.

**Figur 5 Länsvisa pensionsskillnader före och efter skatt jämförelse med riket, pensionering vid 65 års ålder, års priser och löner per månad.**



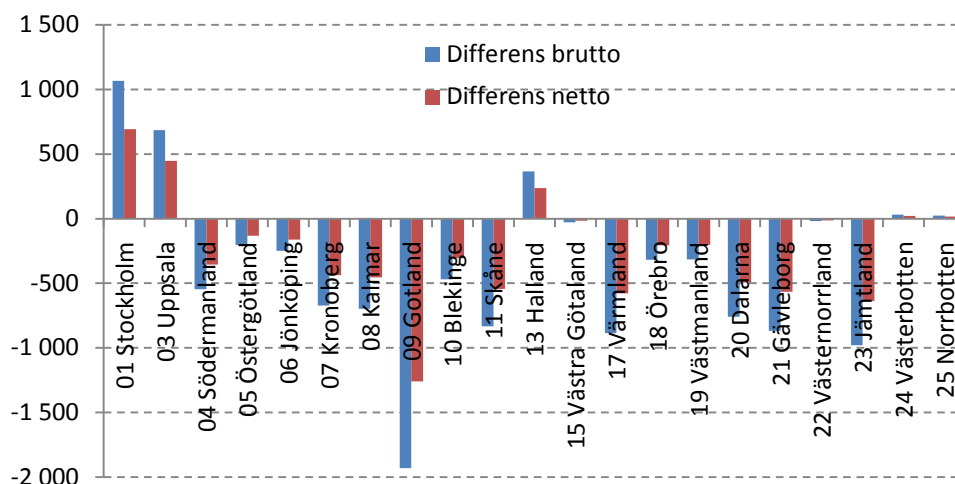
I tabellen nedan ges motsvarande för pensionering vid alternativ ålder (68,1 år för födda 1971).

**Tabell 8 Pensionering vid 68,1 års ålder och pensioner före och efter skatt uttryckta i 2013 års priser och löner per månad.**

Län	Inkomst-pension	Premie-pension	Tjänste-pension	Summa Pension	Pension som avvikelse från rikssnittet, %	Pension efter skatt (netto)	Netto som avvikelse från rikssnittet, %
01 Stockholm	11 950	3 060	4 250	19 260	5,9	13 910	5,2
03 Uppsala	11 720	2 990	4 170	18 880	3,8	13 660	3,4
04 Södermanland	10 950	2 800	3 900	17 650	-3,0	12 860	-2,7
05 Östergötland	11 170	2 850	3 970	17 990	-1,1	13 090	-1,0
06 Jönköping	11 140	2 850	3 960	17 950	-1,4	13 060	-1,2
07 Kronoberg	10 880	2 780	3 870	17 520	-3,7	12 780	-3,3
08 Kalmar	10 860	2 780	3 860	17 500	-3,8	12 760	-3,4
09 Gotland	10 090	2 580	3 590	16 260	-10,6	11 960	-9,5
10 Blekinge	11 000	2 810	3 910	17 730	-2,6	12 910	-2,3
11 Skåne	10 780	2 750	3 830	17 360	-4,6	12 670	-4,1
13 Halland	11 520	2 940	4 100	18 560	2,0	13 460	1,8
15 Västra Götaland	11 280	2 880	4 010	18 170	-0,2	13 200	-0,1
17 Värmland	10 740	2 750	3 820	17 310	-4,9	12 640	-4,4
18 Örebro	11 090	2 840	3 950	17 880	-1,8	13 010	-1,6
19 Västmanland	11 100	2 840	3 950	17 880	-1,7	13 010	-1,5
20 Dalarna	10 820	2 770	3 850	17 440	-4,2	12 720	-3,7
21 Gävleborg	10 750	2 750	3 830	17 330	-4,8	12 650	-4,3
22 Västernorrland	11 280	2 880	4 010	18 180	-0,1	13 200	-0,1
23 Jämtland	10 680	2 730	3 800	17 220	-5,4	12 580	-4,8
24 Västerbotten	11 310	2 890	4 020	18 230	0,2	13 240	0,2
25 Norrbotten	11 310	2 890	4 020	18 220	0,1	13 230	0,1
Riket	11 290	2 890	4 020	18 200	0,0	13 220	0,0

Beloppen är avrundade så summan av delarna överensstämmer inte nödvändigtvis med totalsumman.

**Figur 6 Länsvisa pensionsskillnader före och efter skatt jämförelse med riket, pensionering vid 68,1 års ålder uttryckt i dagens priser och löner per månad.**



Senarelagd pensionering (68,1 år jämfört med pensionering vid 65 års ålder) innebär att de länsvisa skillnaderna ökar. Pensionering vid 68,1 år medför t.ex. att boende på Gotland beräknas i jämförelse med riket att få omkring 1 300 kronor per månad mindre efter skatt och att Stockholmarna får nästan 700 kronor/månad mer än riket totalt uttryckt i dagens lönenivåer. Skälet till denna ökade differens är att det allmänna pensionssystemet ser till hela livsinkomsten och ytterligare arbete efter 65 års ålder innebär att nya pensionsrätter intjänas. För tjänstepensionen gäller att inga nya pensionsrätter tjänas in efter 65 års ålder. För båda pensionssystemen innebär uppskjutandet att tidigare insamlat pensionskapital förräntas samt att en senarelagd pensionering innebär att ett lägre delningstal (högre pension) används vid fastställandet av pensionen. I tabellbilaga finns motsvarande tabell uttryckt i fasta priser.

Förklaringen till att delningstalet minskar vid stigande pensionsålder är att pension förväntas betalas ut under färre år. Ett längre arbetsliv och/eller ökad grad av förvärvsarbete ger bättre inkomster både före och efter skatt. För dem med låga inkomster kan dock betydande marginaeffekter uppkomma av att bl.a. garanti-pensionen och bostadstillägget till pensionärer är inkomstberoende och räknas av med ökad inkomst. Även grundavdragets puckelform kan bidra till vissa marginaeffekter.

Pensionsökningen mellan tabellerna ovan (tabell 8 och 7, pensionering vid 68,1 år jämfört med 65 års ålder) visar att pensionen brutto ökar med omkring 20 procent (drygt 6 procent per år, högre för inkomst- och premiepension än för tjänstepensionen). Netto ökar pensionen med drygt 24 procent (drygt 7 procent). Skälet till högre ökning efter skatt än före skatt beror på att de som vid utgången av året har fyllt 66 år får ett förhöjt grundavdrag.

## Tabellbilaga

### Intjänande pensionsrätter 2013 och den relativa årliga förändringen fördelat på kön i riket

	Andel av försäkrade	Andel av intjänade p-rätter	Inkomst-pension	Procentuell förändring	Premie-pension	Procentuell förändring	Inkomst- och premiepension	Procentuell förändring
Kvinnor	49,4	46,1	36 390	4,3	5 490	4,2	41 880	4,2
Män	50,6	53,9	41 440	3,9	6 410	3,9	47 840	3,9
Totalt	100,0	100,0	38 940	4,0	5 960	4,0	44 900	4,0

Pga av avrundningar så stämmer inte nödvändigtvis totalsumman med delsummorna

Av pensionsspararna utgör kvinnorna 49,4 procent men som andel av den totala intjänade pensionsrätterna tillfaller 46 procent kvinnorna och resterande 53,9 procent männen. Skillnaden mellan män och kvinnor i intjänad pensionsrätt är omkring 5 900 kronor till männens fördel.

### Intjänat pensionskapital 2013 och den relativa årliga förändringen fördelat på kön i riket

	Andel av försäkrade	Andel av intjänat pensionskapital	Inkomst-pension	Procentuell förändring	Premie-pension	Procentuell förändring	Inkomst- och premiepension	Procentuell förändring
Kvinnor	49,4	45,6	778 100	-0,9	92 300	26,0	870 400	1,4
Män	50,6	54,4	898 300	-1,3	110 800	25,7	1 009 100	1,1
Totalt	100,0	100,0	838 900	-1,2	101 700	25,9	940 600	1,2

Pga av avrundningar så stämmer inte nödvändigtvis totalsumman med delsummorna

2014-02-13

### Antal personer, genomsnittligt intjänad pensionsrätt mm uppdelat på kön och län

Län	Antal			Befolknings- förändring, % (antal sparare)	Genomsnittlig P-rätt (IP+PP)			Avvikelse från riks- genomsnittet (totalt =44 900)		
	Kvinnor	Män	Totalt		Kvinnor	Män	Totalt	Kvinnor	Män	Totalt
01 Stockholm	596 490	600 485	1 196 975	1,8	45 322	49 270	47 302	421	4 370	2 402
03 Uppsala	97 620	98 026	195 646	0,8	41 502	47 857	44 686	-3 398	2 956	-214
04 Södermanland	98 140	101 617	199 757	0,3	40 884	47 336	44 166	-4 016	2 435	-734
05 Östergötland	116 650	122 974	239 624	0,4	40 187	46 977	43 672	-4 713	2 077	-1 228
06 Jönköping	90 415	94 824	185 239	-0,4	41 003	48 867	45 029	-3 897	3 967	128
07Kronoberg	48 606	51 831	100 437	-0,3	40 697	48 031	44 482	-4 203	3 131	-418
08 Kalmar	60 801	63 193	123 994	-0,8	40 085	47 098	43 659	-4 815	2 198	-1 241
09 Gotland	15 740	15 742	31 482	-1,2	39 214	42 725	40 969	-5 686	-2 176	-3 931
10 Blekinge	38 741	41 074	79 815	-0,6	40 842	47 847	44 447	-4 058	2 946	-454
11 Skåne	345 442	346 635	692 077	0,6	39 621	45 421	42 526	-5 279	520	-2 374
13 Halland	82 659	83 086	165 745	0,3	41 950	50 211	46 091	-2 950	5 311	1 191
15 Västra Götaland	447 369	459 038	906 407	0,4	41 668	47 924	44 837	-3 232	3 024	-64
17 Värmland	71 533	74 573	146 106	-0,3	39 978	45 557	42 826	-4 922	657	-2 074
18 Örebro	75 998	77 566	153 564	0,2	40 662	47 708	44 221	-4 238	2 808	-679
19 Västmanland	67 649	70 472	138 121	0,3	41 070	49 092	45 163	-3 830	4 192	263
20 Dalarna	71 569	74 267	145 836	-0,8	40 768	47 739	44 318	-4 133	2 838	-583
21 Gävleborg	71 602	74 538	146 140	-0,8	40 708	47 875	44 363	-4 193	2 975	-537
22 Västernorrland	62 781	65 678	128 459	-0,6	42 181	48 566	45 445	-2 719	3 666	545
23 Jämtland	33 425	34 605	68 030	-0,7	40 999	45 001	43 035	-3 901	101	-1 865
24 Västerbotten	51 484	53 650	105 134	0,2	40 654	46 376	43 574	-4 246	1 476	-1 326
25 Norrbotten	86 008	92 751	178 759	0,0	41 963	49 500	45 874	-2 937	4 600	974
Riket	2 630 722	2 696 625	5 327 347	0,5	41 884	47 843	44 900	-3 016	2 943	0
Utrikes	230 338	331 771	562 109	1,5	1 939	2 707	2 393	-42 961	-42 193	-42 508

2014-02-13

**Antal personer, genomsnittligt intjänat pensionskapital mm uppdelat på kön och län**

Län	Antal			Genomsnittligt pensionskapital (IP+PP)			Avvikelse från riksgenomsnittet (totalt)		
	Kvinnor	Män	Totalt	Kvinnor	Män	Totalt	Kvinnor	Män	Totalt
01 Stockholm	596 490	600 485	1 196 975	859 727	942 426	901 214	-80 886	1 814	-39 398
03 Uppsala	97 620	98 026	195 646	840 768	980 342	910 700	-99 844	39 729	-29 913
04 Södermanland	98 140	101 617	199 757	875 027	1 020 730	949 146	-65 586	80 118	8 534
05 Östergötland	116 650	122 974	239 624	855 509	1 001 405	930 382	-85 104	60 792	-10 231
06 Jönköping	90 415	94 824	185 239	867 558	1 053 179	962 577	-73 055	112 566	21 965
07Kronoberg	48 606	51 831	100 437	854 124	1 029 630	944 695	-86 489	89 017	4 082
08 Kalmar	60 801	63 193	123 994	911 719	1 083 401	999 216	-28 894	142 789	58 604
09 Gotland	15 740	15 742	31 482	932 771	1 011 678	972 227	-7 841	71 065	31 615
10 Blekinge	38 741	41 074	79 815	924 848	1 090 696	1 010 196	-15 765	150 083	69 583
11 Skåne	345 442	346 635	692 077	814 016	945 795	880 019	-126 597	5 183	-60 593
13 Halland	82 659	83 086	165 745	902 116	1 095 584	999 099	-38 497	154 971	58 487
15 Västra Götaland	447 369	459 038	906 407	863 071	1 010 165	937 565	-77 542	69 553	-3 048
17 Värmland	71 533	74 573	146 106	909 131	1 065 970	989 182	-31 481	125 358	48 570
18 Örebro	75 998	77 566	153 564	880 532	1 038 005	960 073	-60 081	97 393	19 460
19 Västmanland	67 649	70 472	138 121	881 081	1 066 569	975 720	-59 532	125 957	35 108
20 Dalarna	71 569	74 267	145 836	927 855	1 109 398	1 020 306	-12 757	168 786	79 694
21 Gävleborg	71 602	74 538	146 140	932 818	1 117 755	1 027 144	-7 795	177 142	86 532
22 Västernorrland	62 781	65 678	128 459	960 734	1 132 748	1 048 681	20 122	192 136	108 069
23 Jämtland	33 425	34 605	68 030	930 477	1 046 711	989 602	-10 136	106 098	48 989
24 Västerbotten	51 484	53 650	105 134	852 422	981 373	918 226	-88 191	40 761	-22 387
25 Norrbotten	86 008	92 751	178 759	946 258	1 112 239	1 032 379	5 645	171 626	91 766
Riket	2 630 722	2 696 625	5 327 347	870 400	1 009 109	940 613	-70 212	68 496	0
Utrikes	230 338	331 771	562 109	158 917	162 046	160 764	-781 696	-778 566	-779 849

Den relativa skillnaden i genomsnittlig pensionsrätt och pensionsbehållning mellan kvinnor och män är störst i Hallands län och minst i Stockholms län. Kontrolleras för åldersskillnader återfinns de minsta skillnaderna i Stockholm resp. på Gotland och större skillnader mellan könen återfinns i Hallands, Jönköpings och Kronobergs län.

2014-02-13

### Pensionering vid 65 års ålder och pensioner före och efter skatt uttryckta i 2013 års prisnivå per månad.

Län	Inkomst- pension	Premie- pension	Tjänste- pension	Summa Pension	Pension som avvikelse från riks- snittet, %	Pension efter skatt (netto)	Netto som avvikelse från rikssnittet, %
01 Stockholm	14 770	3 750	5 640	24 160	5,9	16 940	5,4
03 Uppsala	14 480	3 670	5 520	23 680	3,8	16 620	3,4
04 Södermanland	13 540	3 430	5 160	22 130	-3,0	15 630	-2,8
05 Östergötland	13 800	3 500	5 270	22 560	-1,1	15 910	-1,0
06 Jönköping	13 770	3 490	5 250	22 510	-1,4	15 870	-1,2
07 Kronoberg	13 440	3 410	5 130	21 980	-3,7	15 520	-3,4
08 Kalmar	13 420	3 400	5 120	21 940	-3,8	15 500	-3,5
09 Gotland	12 480	3 160	4 760	20 400	-10,6	14 500	-9,8
10 Blekinge	13 600	3 450	5 190	22 230	-2,6	15 690	-2,4
11 Skåne	13 320	3 380	5 080	21 770	-4,6	15 390	-4,2
13 Halland	14 240	3 610	5 430	23 280	2,0	16 370	1,8
15 Västra Götaland	13 940	3 530	5 320	22 780	-0,2	16 050	-0,1
17 Värmland	13 280	3 370	5 070	21 710	-4,9	15 350	-4,5
18 Örebro	13 710	3 480	5 230	22 420	-1,8	15 810	-1,6
19 Västmanland	13 720	3 480	5 230	22 420	-1,7	15 820	-1,6
20 Dalarna	13 370	3 390	5 100	21 870	-4,2	15 450	-3,8
21 Gävleborg	13 290	3 370	5 070	21 730	-4,8	15 370	-4,4
22 Västernorrland	13 940	3 530	5 320	22 800	-0,1	16 060	-0,1
23 Jämtland	13 210	3 350	5 040	21 590	-5,4	15 280	-4,9
24 Västerbotten	13 980	3 540	5 330	22 860	0,2	16 100	0,2
25 Norrbotten	13 970	3 540	5 330	22 850	0,1	16 090	0,1
<b>Riket</b>	<b>13 960</b>	<b>3 540</b>	<b>5 320</b>	<b>22 820</b>	<b>0</b>	<b>16 070</b>	<b>0</b>

Beloppen är avrundade så summan av delarna överensstämmer inte nödvändigtvis med totalsumman.



### Pensionering vid 68,1 års ålder och pensioner före och efter skatt uttryckta i 2013 års prisnivå per månad.

Län	Inkomst- pension	Premie- pension	Tjänste- pension	Summa Pension	Pension som avvikelse från riks- snittet, %	Pension efter skatt (netto)	Netto som avvikelse från rikssnittet, %
01 Stockholm	19 050	4 870	6 780	30 690	5,9	22 160	5,2
03 Uppsala	18 670	4 770	6 640	30 080	3,8	21 770	3,4
04 Södermanland	17 450	4 460	6 210	28 120	-3,0	20 490	-2,7
05 Östergötland	17 790	4 550	6 330	28 670	-1,1	20 850	-1,0
06 Jönköping	17 750	4 540	6 310	28 590	-1,4	20 800	-1,2
07 Kronoberg	17 330	4 430	6 160	27 920	-3,7	20 360	-3,3
08 Kalmar	17 300	4 420	6 160	27 880	-3,8	20 330	-3,4
09 Gotland	16 080	4 110	5 720	25 910	-10,6	19 050	-9,5
10 Blekinge	17 530	4 480	6 240	28 240	-2,6	20 570	-2,3
11 Skåne	17 170	4 390	6 110	27 660	-4,6	20 190	-4,1
13 Halland	18 350	4 690	6 530	29 570	2,0	21 440	1,8
15 Västra Götaland	17 960	4 590	6 390	28 950	-0,2	21 030	-0,1
17 Värmland	17 120	4 370	6 090	27 580	-4,9	20 140	-4,4
18 Örebro	17 680	4 520	6 290	28 480	-1,8	20 730	-1,6
19 Västmanland	17 680	4 520	6 290	28 490	-1,7	20 730	-1,5
20 Dalarna	17 240	4 410	6 130	27 780	-4,2	20 270	-3,7
21 Gävleborg	17 130	4 380	6 100	27 610	-4,8	20 160	-4,3
22 Västernorrland	17 970	4 590	6 390	28 960	-0,1	21 040	-0,1
23 Jämtland	17 020	4 350	6 060	27 430	-5,4	20 040	-4,8
24 Västerbotten	18 020	4 610	6 410	29 040	0,2	21 090	0,2
25 Norrbotten	18 010	4 600	6 410	29 030	0,1	21 080	0,1
Riket	17 990	4 600	6 400	28 990	0,0	21 060	0,0

Beloppen är avrundade så summan av delarna överensstämmer inte nödvändigtvis med totalsumman.