

Medelpensioneringsålder och utträdesålder m.m.

Enligt regleringsbrevet för budgetåret 2015 ska Pensionsmyndigheten senast den 5 maj 2015 redovisa genomsnittsålder för uttag av pension, genomsnittlig inträdes- och utträdesålder på arbetsmarknaden samt genomsnittligt antal år i arbete med pensionsrätt.

Inom det allmänna pensionssystemet är pensionsåldern flexibel. Inkomstpensionen kan tas ut tidigast från 61 år och det finns ingen bortre gräns för när den kan tas ut. Garantipension kan tidigast tas ut från 65 år. Sjukersättning och många andra socialförsäkringar upphör vid 65 år och de som har dessa förmåner tar därför ofta ut sin ålderspension vid 65 år.

Det finns flera olika sätt att definiera och beräkna genomsnittsålder för uttag av pension, ofta kallat faktisk pensionsålder. Pensionsålder kan definieras som den ålder då en person utträder ur arbetsmarknaden eller den ålder då en person beviljas eller börjar ta ut en pensionsförmån. Vi har valt att kalla det förstnämnda för *utträdesålder* och det sistnämnda för *pensioneringsålder*. Det kan ibland vara lämpligt att även betrakta sjukersättning som en pensionsförmån. Därmed blir det bättre överensstämmelse mellan utträdesålder och pensioneringsålder. En nedsatt arbetsförmåga av medicinska skäl som resulterar i sjukersättning är ett vanligt skäl till att en person i förtid lämnar arbetsmarknaden.

Pensionsmyndigheten publicerar varje år fyra mått för att belysa pensionering, dels förväntad utträdesålder och dels tre olika mått för så kallad medelpensioneringsålder. Medelpensioneringsålder I kan även kallas medelålder för uttag av ålderspension. Medelpensioneringsålder II inkluderar sjukersättning (från 30 års ålder). Medelpensioneringsålder III inkluderar också sjukersättning men den nedre åldersgränsen har satts till 50 år. Därmed är det bättre överensstämmelse med förväntad utträdesålder som också har denna åldersgräns.

Medelpensioneringsålder I har beräknats till 64,5, medelpensionsålder II till 62,3 och medelpensioneringsålder III till 63,8 för år 2014. Förändringarna från 2013 är små.

Utträdesåldern har beräknats till 63,8 år för 2014, en liten uppgång jämfört med 2013.

Inträdesåldern för år 2014 har beräknats till 22,5 år. Jämfört med 2013 har inträdesåldern sjunkit något.

I rapporten redovisas även antal år med pensionsrätt. För de som pensionerades 2014 var antalet intjänandeår 39,3, något högre än för 2013.

Medelpensioneringsålder

Definition

De tre olika måtten som gemensamt kallas medelpensioneringsålder är mått för genomsnittlig pensioneringsålder efter det att en justering har gjorts så att måtten inte påverkas av att olika födelseårgångar är olika stora. De som endast har premiepension betraktas inte som ålderspensionärer vid beräkningarna. De ålderspensionsförmåner som beaktas är således inkomstpension/tilläggs pension och garantipension.

I måtten medelpensioneringsålder II och III ingår även sjukersättning. En persons pensioneringsålder definieras i dessa fall som den ålder då han eller hon får sjukersättning eller påbörjar sitt uttag av ålderspension och inte hade sjukersättning dessförinnan. Vid beräkningen väljs en nedre åldersgräns. Två åldersgränser tillämpas, 30 år respektive 50 år. Vid beräkningen bortses från dem som hade sjukersättning eller aktivitetsersättning dessförinnan.

Personer som endast har tjänstepension eller en privat pensionsförsäkring ingår inte i måtten. Det är först när de får ålderspension eller sjukersättning från socialförsäkringen som de betraktas som "pensionärer". Andra pensionsförmåner, som till exempel efterlevandepension, ingår inte i beräkningarna.

De olika måtten för medelpensioneringsålder mäter *inte* vid vilken tidpunkt personer slutar att förvärvsarbeta. Det är till exempel tillåtet att ta ut hel ålderspension och fortfarande förvärvsarbeta.

Både ålderspension och sjukersättning kan utges i olika nivåer, hel, $\frac{3}{4}$, halv och $\frac{1}{4}$. Övergångsvis finns också nivån $\frac{2}{3}$ för sjukersättning. Vid beräkningen över medelpensioneringsålder tas hänsyn till de olika nivåerna. Om en person får halv sjukersättning vid 55 års ålder betraktas detta som en "halv" pensionering. Om en person som tidigare har haft halv sjukersättning får hel sjukersättning vid till exempel 60 års ålder betraktas också detta som en halv pensionering.

Om en person med sjukersättning blir rehabiliterad och inte längre får sjukersättning betraktas detta i beräkningarna som en negativ pensionering. Om en person med ålderspension väljer att upphöra med pensionsuttaget betraktas detta i beräkningen också som en negativ pensionering.

Måtten för medelpensioneringsålder kan påverkas av regeländringar eller administrativa förändringar, till exempel ändrade genomströmningstider för pensionsärenden. I vissa situationer kan det dock vara olämpligt att låta måtten påverkas av en regeländring. Måtten bör belysa förändrade "pensioneringsbeteenden". En regeländring kan initialt eller under några övergångsår medföra att måtten påverkas på ett sätt som inte är önskvärt och ge orimliga resultat. I sådana fall kan de formler som används för att beräkna måtten behöva justeras.

År 2008 genomfördes flera regeländringar som påverkade sjukersättningen. Bland annat togs tidsbegränsad sjukersättning bort från och med 1 juli 2008. Övergångsregler medför att denna regeländring fick successivt genomslag under några år. År 2008 och 2009 påverkades medelpensioneringsålder II och III påtagligt av detta när de beräknades med den metod som använts tidigare. Indragningar av tidsbegränsad sjukersättning har medfört att ovanligt många har "rehabiliterats" vilket i måtten har betraktats som negativa pensioneringar. De medelpensioneringsåldrar som räknades fram för framför allt 2009 med tidigare formler var av det skälet inte rimliga. Därför har definitionen av medelpensioneringsålder II och III förändrats. Från och med 2008 betraktas inte längre tidsbegränsad sjukersättning som "pension" när måtten beräknas.

Resultat

Tabellerna om medelpensioneringsålder börjar 2005. För tidigare år (från och med 1998) finns uppgifter i en motsvarande rapport från 2013, se följande länk:

<http://www.pensionsmyndigheten.se/6104.html>

Medelpensioneringsålder I (medelålder för uttag av ålderspension)

	Kvinnor	Män	Kvinnor och män
2005	64,8	64,7	64,8
2006	64,8	64,7	64,7
2007	64,7	64,5	64,6
2008	64,7	64,6	64,7
2009	64,7	64,6	64,6
2010	64,7	64,6	64,7
2011	64,7	64,6	64,6
2012	64,6	64,5	64,6
2013	64,6	64,5	64,5
2014	64,6	64,4	64,5

Medelpensioneringsålder I är något lägre än 65 år, något högre för kvinnor än för män. Orsaken till att medelpensioneringsålder I är lägre än 65 år är att det är vanligare med uttag före 65 års ålder än sent uttag av pension. Tidigt uttag är vanligare bland män än bland kvinnor.

Det finns en trend att medelpensioneringsålder I minskar även om minskningen är ganska liten från år till år. Både antalet personer med tidigt uttag och antalet personer som senarelägger pensionsuttaget har dock ökat, det framgår av följande tre tabeller. De visar hur stor andel i olika årskullar som beviljas ålderspension fördelat på vid vilken ålder uttaget påbörjas. Med 71- menas mellan 71 och 75 år. Vi har inte tagit med antalssiffror för åldrar över 75 år eftersom de kan betraktas som försumbara. Det bör observeras att prognossiffror ingår i tabellerna. Det finns inget slutgiltigt utfall för åldersgrupperna 1940 – 1945 ännu men vi bedömer att det går att med relativt god precision bedöma utfallet för dessa åldersgrupper.

Andel som nybeviljas allmän pension per ålder, procent

Års- kull	Uttagsålder											Sum- ma	Snitt- ålder
	61	62	63	64	65	66	67	68	69	70	71-		
1938	3,6	2,3	2,3	2,1	77,3	4,1	3,2	0,8	0,3	0,3	0,5	96,9	64,9
1939	3,9	1,9	2,1	2,3	75,5	6,5	2,3	0,8	0,3	0,3	0,5	96,6	64,9
1940	3,0	2,1	2,5	3,1	75,8	5,0	2,6	0,8	0,4	0,5	0,4	96,3	64,9
1941	2,9	2,2	3,0	3,7	73,1	6,3	2,8	0,8	0,5	0,4	0,5	96,2	64,9
1942	3,4	2,9	3,4	3,9	70,8	6,2	3,4	1,2	0,5	0,4	0,5	96,4	64,9
1943	3,9	3,1	3,6	5,3	66,4	7,1	4,4	1,2	0,4	0,5	0,5	96,3	64,9
1944	4,7	3,4	4,7	5,9	63,1	7,9	4,0	1,1	0,5	0,5	0,5	96,3	64,8
1945	5,1	4,2	5,3	6,1	61,6	7,2	4,0	1,3	0,5	0,5	0,5	96,3	64,8
1946	6,0	4,8	5,4	6,7	59,3	6,7	4,3	1,2					
1947	6,3	4,6	6,0	7,5	57,0	7,0	4,7						
1948	6,0	5,0	6,7	7,9	55,1	7,4							
1949	5,9	5,5	7,0	8,8	53,0								
1950	5,9	5,5	7,8	9,3									
1951	6,6	6,4	8,2										
1952	6,9	6,9											
1953	7,8												
Ändring i snitt	0,3	0,3	0,5	0,6	-2,2	0,3	0,2	0,1	0,0				

Andelarna avser nya pensionärer i relation till möjliga pensionärer i december 2014. Åldrarna avser åldern 31 december aktuellt år som pensionären tog ut sin inkomstpension/garantipension.

För åldrar från 70 år och uppåt för födda 1940 – 1945 ingår prognossiffror (*kursiva blå siffror*) eftersom det inte finns något slutgiltigt utfall ännu.

Med "Snittålder" menas genomsnittlig pensionsålder per födelseårsgång.

Med "Ändring i snitt" menas genomsnittlig årlig förändring per ålder i procentenheter.

Som framgår av tabellen ovan minskar andelen som påbörjar sitt pensionsuttag vid 65 år. Både andelen som påbörjar uttaget före 65 år och efter 65 år har ökat de flesta åren. Andelen som påbörjade uttaget vid 61 års ålder ökade ganska kraftigt åren 2012 – 2014. År 2012 ökade andelen från 5,9 till 6,6 procent och år 2013 ökade andelen ytterligare något, till 6,9 procent. År 2014 ökade andelen kraftigt igen, till 7,8 procent. År 2013 och 2014 ökade uttaget kraftigt också i åldrarna 62 – 64 år. Av dem som är födda 1952 tog 6,9 procent ut sin allmänna pension när de var 62 år. Två år tidigare var andelen som tog ut pension i den åldern 5,5 procent. För 63-åringar ökade andelen de två senaste åren från 7,0 till 8,2 procent och för 64-åringar från 7,9 till 9,3 procent.

Andelen som tar ut sin pension vid 65 år har minskat relativt kraftigt, från 57,0 procent år 2012 till 55,1 procent år 2013 och 53,0 procent 2014. Andelen som tar ut sin pension efter 65 år har ökat de två senaste åren, för 66-åringar från 6,7 till 7,4 procent och för 67-åringar från 4,0 till 4,7 procent.

När man tolkar tabellen bör man komma ihåg att ärendehandläggningen kan påverka resultatet, inte bara ålderspensionärernas önskemål. Den stora andelen som tog ut pension vid 66 års ålder för 1944 års födda beror troligen delvis på att det fanns ärendebalanser vid utgången av 2009 så att några fick sin ålderspension något senare än önskat.

Om man summerar andelen som tar ut pension för en kohort blir summan lägre än 100 procent. Det beror på att en del personer med intjänad pensionsrätt aldrig tar ut sin pension. Ofta är det personer som nu bor utomlands, har bott ett fåtal år i Sverige och vars pensionsbehållning är mycket låg. Det kan också vara personer som har avlidit utan att detta kommit till Pensionsmyndighetens kännedom.

I genomsnitt var pensionsåldern för 1938 och 1939 års födda (kallad ”snittålder” i tabellen ovan) ungefär 64,9 år. Det finns inget utfall för yngre åldrar men för födda 1940 – 1945 går det att göra en prognos med relativt god precision. Snittåldern beräknas sjunka till 64,8 år för födda 1944 och 1945. Detta är en kohortberäknad pensioneringsålder (för endast ålderspension) och ska inte förväxlas med medelpensioneringsåldern.

Nedanstående två tabeller visar motsvarande uppgifter fördelade på kvinnor och män. Som framgår är pensioneringsåldern rörligare för män än för kvinnor. De senaste åren har ungefär 50 procent av männen och 60 procent av kvinnorna tagit ut sin ålderspension vid 65 års ålder. Dessa andelar har minskat kraftigt. För personer födda under åren 1938 – 1940 var det över 80 procent av kvinnorna och ungefär 70 procent av männen som tog ut ålderspensionen vid 65 års ålder.

Det är fler kvinnor än män som har sjukersättning. För dem med sjukersättning är det naturligt att ta ut sin ålderspension vid 65 år eftersom sjukersättning inte kan utges därefter. Det är också fler kvinnor än män som får garantipension. Garantipension kan inte utges före 65 års ålder och de som får garantipension vinner inte så mycket på att vänta till efter 65 år med att ta ut ålderspensionen. Det är förmodligen de två viktigaste orsakerna till att det är en större andel kvinnor än män som tar ut sin ålderspension vid 65 år.

Om man bortser från dem med sjukersättning har det förmodligen varit färre än 50 procent de senaste åren som har påbörjat sitt pensionsuttag vid 65 års ålder. Detta gäller troligen för både kvinnor och män. Tidigare har ofta 65 år setts som en normal ålder för pensionering men denna norm är nu på väg att upplösas. Av dem som inte har sjukersättning är det en majoritet som tar ut pensionen vid någon annan tidpunkt (tidigare eller senare).

Andel som nybeviljas allmän pension per ålder, procent

Kvinnor

Års- kull	Uttagsålder											Sum- ma	Snitt- ålder
	61	62	63	64	65	66	67	68	69	70	71-		
1938	2,1	1,6	1,9	1,5	83,0	3,7	3,0	0,6	0,3	0,3	0,3	98,3	65,0
1939	2,3	1,3	1,7	1,9	81,5	5,8	2,1	0,7	0,2	0,3	0,4	98,1	65,0
1940	2,0	1,5	2,2	2,8	80,7	4,7	2,4	0,6	0,3	0,4	0,3	97,9	65,0
1941	1,9	1,7	2,6	3,2	78,4	5,8	2,5	0,6	0,4	0,3	0,3	97,8	65,0
1942	2,5	2,2	2,9	3,4	76,0	5,7	3,1	0,9	0,4	0,3	0,3	97,8	64,9
1943	3,0	2,4	3,2	4,8	71,8	6,6	4,0	1,0	0,3	0,4	0,3	97,9	64,9
1944	3,6	2,8	4,3	5,3	68,4	7,6	3,8	0,9	0,3	0,4	0,3	97,8	64,9
1945	4,2	3,6	4,7	5,5	67,0	6,9	3,8	1,1	0,4	0,4	0,3	97,9	64,8
1946	5,4	4,2	4,8	6,3	64,3	6,4	4,1	1,0					
1947	5,9	4,0	5,4	7,0	62,2	6,5	4,5						
1948	5,4	4,4	6,2	7,5	60,3	7,1							
1949	5,3	4,9	6,8	8,3	57,9								
1950	5,2	4,9	7,3	9,0									
1951	5,9	5,8	7,8										
1952	6,0	6,3											
1953	7,0												
Ändring i snitt	0,3	0,3	0,5	0,6	-2,3	0,3	0,2	0,0	0,0				

Andelarna avser nya pensionärer i relation till möjliga pensionärer i december 2013. Åldrarna avser åldern 31 december aktuellt år som pensionären tog ut sin inkomstpension/garantipension.

För åldrar från 70 år och uppåt för födda 1940 – 1945 finns prognossiffror (*kursiva blå siffror*) eftersom det inte finns något slutgiltigt utfall ännu.

Med "Snittålder" menas genomsnittlig pensionsålder per födelseårgång.

Med "Ändring i snitt" menas genomsnittlig årlig förändring per ålder i procentenheter.

Andel som nybeviljas allmän pension per ålder, procent

Män

Års- kull	Uttagsålder											Sum- ma	Snitt- ålder
	61	62	63	64	65	66	67	68	69	70	71-		
1938	5,1	3,0	2,7	2,6	71,8	4,5	3,5	0,9	0,4	0,4	0,6	95,4	64,8
1939	5,5	2,4	2,5	2,8	69,9	7,0	2,5	0,9	0,4	0,4	0,6	95,0	64,9
1940	4,0	2,7	2,8	3,4	71,3	5,4	2,8	0,9	0,4	0,6	0,5	94,8	64,9
1941	3,9	2,7	3,3	4,1	68,2	6,7	3,0	1,1	0,6	0,6	0,6	94,7	64,9
1942	4,3	3,4	3,9	4,3	65,9	6,6	3,6	1,4	0,6	0,5	0,6	95,1	64,9
1943	4,9	3,7	3,9	5,8	61,2	7,5	4,8	1,4	0,5	0,6	0,6	94,8	64,9
1944	5,7	3,9	5,2	6,5	58,2	8,2	4,2	1,3	0,6	0,6	0,6	95,0	64,8
1945	6,0	4,8	5,8	6,7	56,6	7,5	4,2	1,4	0,6	0,6	0,6	94,7	64,7
1946	6,6	5,3	6,0	7,1	54,6	7,0	4,4	1,4					
1947	6,8	5,2	6,5	7,9	52,0	7,4	4,9						
1948	6,7	5,5	7,2	8,3	50,1	7,7							
1949	6,5	6,0	7,2	9,2	48,3								
1950	6,6	6,1	8,3	9,5									
1951	7,3	6,9	8,5										
1952	7,7	7,3											
1953	8,4												
Ändring i snitt	0,2	0,3	0,4	0,6	-2,1	0,3	0,2	0,1	0,0				

Andelarna avser nya pensionärer i relation till möjliga pensionärer i december 2013. Åldrarna avser åldern 31 december aktuellt år som pensionären tog ut sin inkomstpension/garantipension.

För åldrar från 70 år och uppåt för födda 1940 – 1945 finns prognossiffror (*kursiva blå siffror*) eftersom det inte finns något slutgiltigt utfall ännu.

Med "Snittålder" menas genomsnittlig pensionsålder per födelseårgång.

Med "Ändring i snitt" menas genomsnittlig årlig förändring per ålder i procentenheter.

Medelpensioneringsålder II (nedre åldersgräns 30 år)

	Kvinnor	Män	Kvinnor och män
2005	59,3	61,3	60,3
2006	61,4	62,5	61,9
2007	61,3	62,3	61,8
2008 ¹	61,6	62,5	62,0
2009 ¹	62,0	62,5	62,2
2010 ¹	61,8	62,5	62,1
2011 ¹	62,3	62,7	62,5
2012 ¹	62,5	63,0	62,8
2013	62,0	62,7	62,3
2014	62,0	62,7	62,3

¹Exklusive tidsbegränsad sjukersättning från och med år 2008.

Stor betydelse för hur medelpensioneringsålder II har utvecklats är förändringen av antalet nybeviljade sjukersättningar. Måttet påverkas också av åldersfördelningen bland dem som nybeviljas sjukersättning, hur många med sjukersättning som rehabiliteras, förändringar av andelen med hel eller partiell förmån samt hur många som väljer tidigt eller sent uttag av ålderspension. Som tidigare nämnts påverkas däremot måttet inte direkt av vid vilken tidpunkt personer slutar att förvärvsarbeta. Det är tillåtet att ta ut ålderspension, även hel ålderspension, och ändå förvärvsarbeta.

Trots att medelpensioneringsålder II i stor utsträckning speglar vad som händer inom sjukförsäkringen är måttet ändå av intresse för ålderspensionssystemet. Om antalet personer med sjukersättning i till exempel 40-årsåldern förändras kraftigt påverkas storleken på ålderspensionsavgifterna och inkomstindex och därmed avgiftstillgången, AP-fonden, pensionsskulden och balanstalet.

Medelpensioneringsålder II har stigit de flesta åren efter 2005 vilket främst beror på att antalet nybeviljade sjukersättningar har minskat. År 2013 minskade medelpensioneringsålder II vilket främst beror på att antalet nybeviljade sjukersättningar nu har börjat öka. Se statistik hos Försäkringskassan.

Medelpensioneringsålder III (nedre åldersgräns 50 år)

	Kvinnor	Män	Kvinnor och män
2005	62,7	63,2	63,0
2006	63,5	63,8	63,7
2007	63,3	63,6	63,5
2008 ¹	63,3	63,7	63,5
2009 ¹	63,6	63,8	63,7
2010 ¹	63,7	64,0	63,8
2011 ¹	63,8	63,9	63,9
2012 ¹	64,0	64,1	64,0
2013	63,8	64,0	63,9
2014	63,7	63,9	63,8

¹Exklusive tidsbegränsad sjukersättning från och med 2008.

Medelpensioneringsålder III har stigit något de flesta åren men minskade något 2013 och 2014. Utvecklingen överensstämmer relativt väl med utvecklingen om 30 år sätts som gräns men svängningarna är mindre. Detta framgår också av nedanstående diagram.

Medelpensioneringsålder II och III

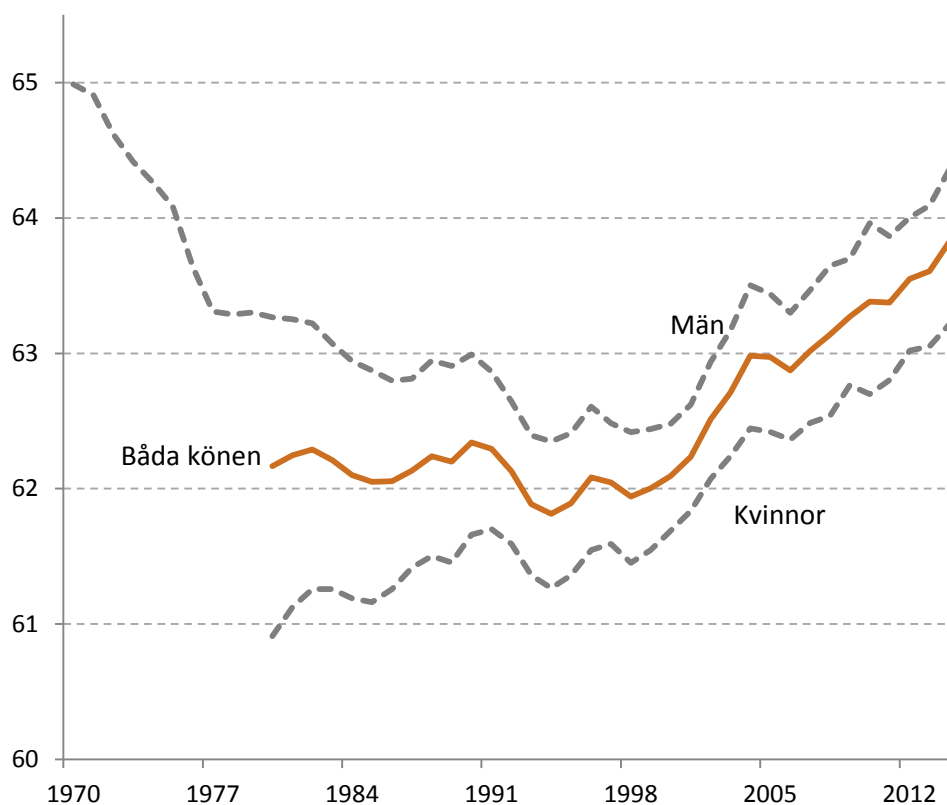


Utträdesåldern

Genomsnittsåldern då de förvärvsarbetande lämnar arbetslivet, givet att de hör till arbetskraften vid 50 års ålder, har för 2014 beräknats till 63,8 år. Detta innebär en liten ökning jämfört med 2013 då utträdesåldern låg på 63,6 år. Utträdesåldern 2014 är den högsta som uppmätts sedan början av 1980-talet. Skillnaden mellan mäns och kvinnors utträdesålder har sedan mitten av 1990-talet varit ungefär ett år. Se diagram 1.

Utträdesåldern, som den här redovisas, ger en ögonblicksbild för året i fråga. Den anger den ålder då årets 50-åringar i genomsnitt kommer att lämna arbetsmarknaden, förutsatt att de vid högre åldrar får samma arbetskraftsdeltagande som successivt äldre personer hade under *samma* år. 50-åringarna antas alltså, när de blir t.ex. 65 år, ha samma arbetskraftsdeltagande som dagens 65-åringar har. Utträdesåldern innehåller därmed ett slags prognosmoment, eller rättare sagt antagandet om ett "fortvarighetstillstånd", på liknande sätt som i befolkningsstatistikens förväntade återstående medellivslängd vid en viss ålder. Utträdesåldern beräknad på detta sätt kan kallas den *förväntade utträdesåldern*.

Diagram 1. Utträdesåldern för kvinnor och män



Källa: Bearbetningar av SCB:s arbetskraftsundersökningar (AKU).

Orsaken till uppgången i utträdesåldern mellan 2013 och 2014 är främst att arbetskraftsdeltagandet ökade i åldrarna mellan 65 och 69 år. Arbetskraftsdeltagandet har ökat i de åldrarna under en längre period. För åldersgruppen mellan 70 och 74 år ökade männens arbetskraftsdeltagande, medan det för kvinnorna ligger kvar på samma nivå som 2013, se diagram 2 och 3.

Diagram 2. Arbetskraftsdeltagande i procent av befolkningen, 55-64 år

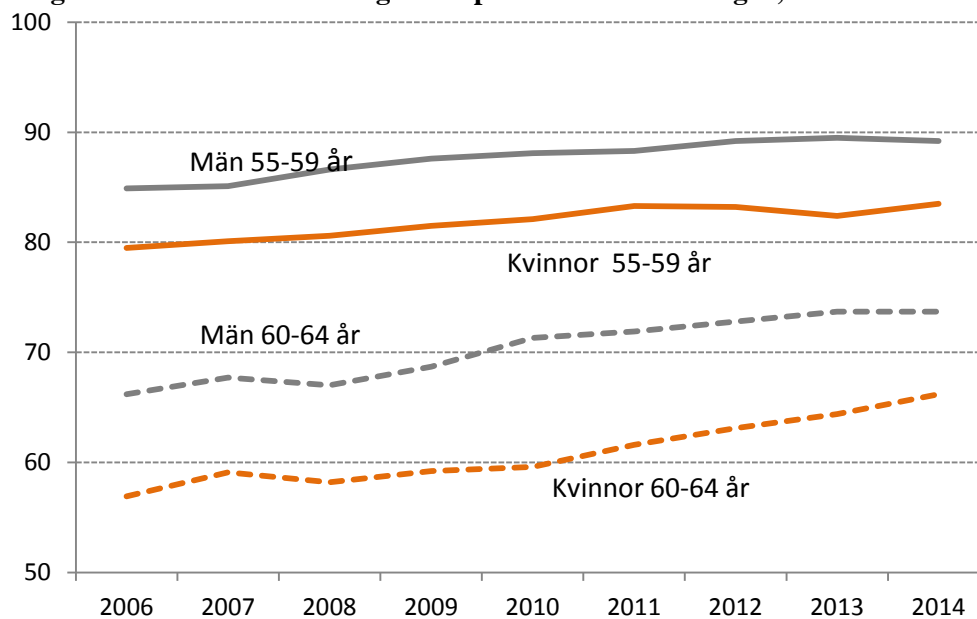
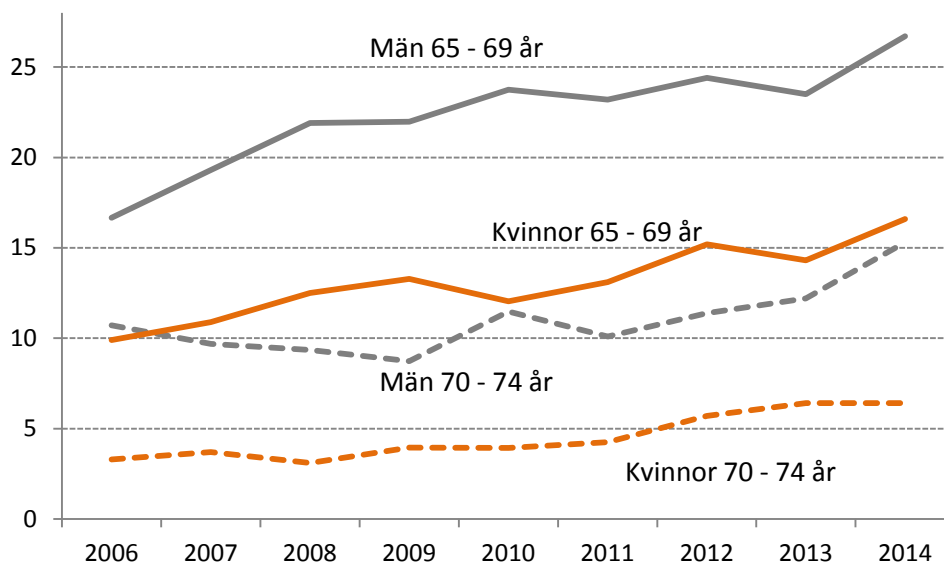


Diagram 3. Arbetskraftsdeltagande i procent av befolkningen, 65-74 år



Källa: SCB:s arbetskraftsundersökningar (AKU).

Möjligen har det reformerade pensionssystemet inverkat på den långsiktiga höjningen, med bl.a. dess regler om att pensionsrätt intjänas fullt ut i det reformerade systemet efter 65 års ålder. Vidare kan höjningen år 2003 av åldern för ”avgångsskyldighet” från 65 till 67 år enligt lagen om anställningsskydd ha spelat viss roll. Dessa förändringar bör dock mest ha bidragit till ökningarna i åldern 65-69 år, inte till ökningarna i åldern 70-74 år.

Det bör påpekas att arbetstiderna i åldrarna över 65 år avsevärt kortare än i lägre åldrar. Överenskommen arbetstid år 2014, timmar/vecka:

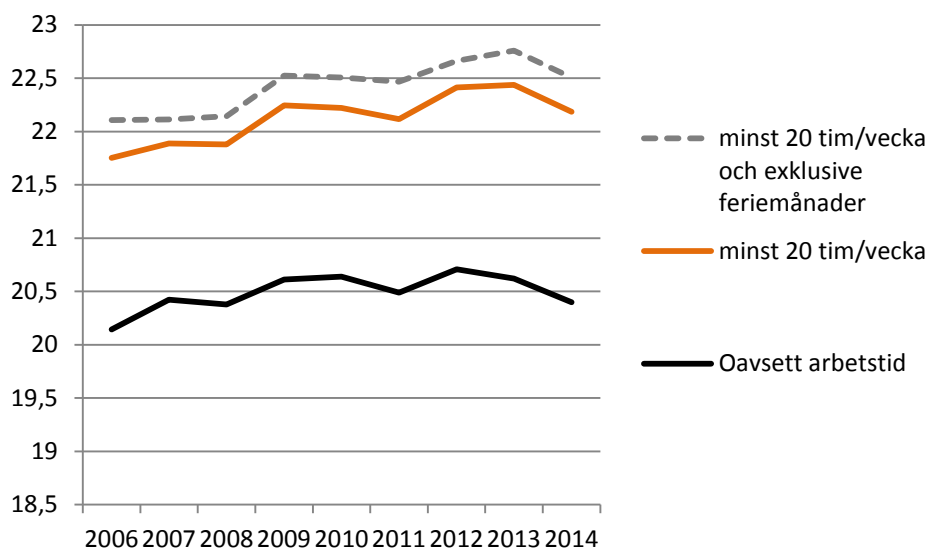
Kvinnor 55-64 år	36,1
Kvinnor 65-69 år	24,3
Kvinnor 70-74 år	13,8
Män 55-64 år	40,0
Män 65-69 år	28,1
Män 70-74 år	21,3

Arbetstiderna beaktas i de redovisade beräkningarna av utträdesåldern. En person med halv normalarbetstid (20 timmar/vecka) räknas således som en halv arbetskraftsperson, etc. Denna justering drar således ner utträdesåldern.

Inträdesåldern

Genomsnittsåldern för debuten i arbetslivet har för 2014 beräknats till 22,5 år. Inträdesåldern för 2014 är något lägre än den för 2013 som låg på 22,8 år. För att en person här ska anses ha stadigvarande debuterat skall arbetet avse minst 20 timmar per vecka och exklusive arbete under feriemånader (december-januari och juni-augusti). Om man beräknar debutåldern oavsett restriktioner på arbetstid blir den betydligt lägre, 20,4 år, se diagram 4.

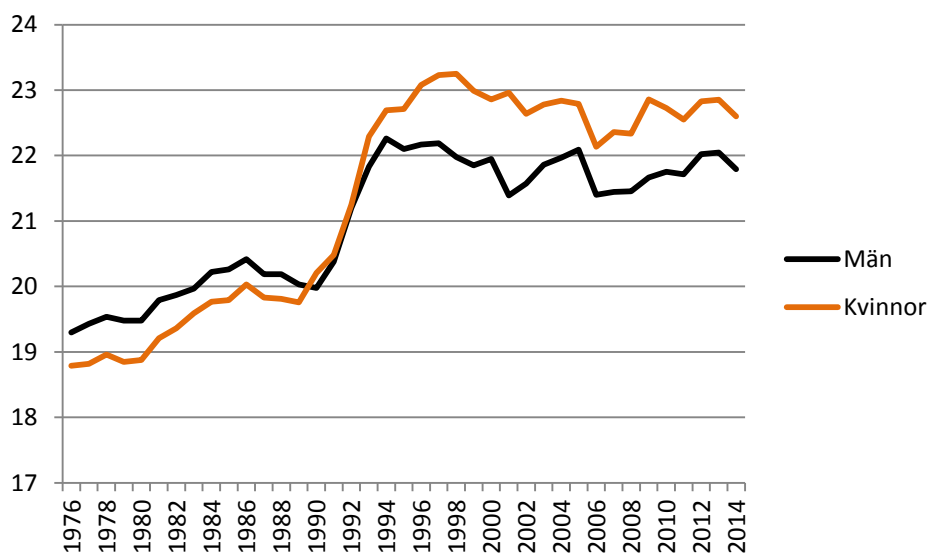
Diagram 4. Debutåldern i arbetslivet, båda könen



Den sjunkande debutåldern kan delvis förklaras av ett ökat arbetskraftsdeltagande i åldersgruppen 15-19 år. Även ett ökat arbetskraftsdeltagande för personer 25-34 år samt ett lägre arbetskraftsdeltagande i gruppen 35-39 år har sänkt den genomsnittliga inträdesåldern.

Debutåldern är högre för kvinnor än för män, vilket speglar att kvinnor i genomsnitt studerar längre tid än män, se diagram 5. Skillnaden har dock krympt något sedan de första åren på 2000-talet. Det kan anmärkas att debutåldern var högre för män än för kvinnor före 90-talskrisen.

Diagram 5. Debutåldern i arbetslivet för kvinnor och män¹



Utgångspunkten för beräkningen² är personer som vid 40 års ålder finns med i arbetskraften, som sysselsatta eller arbetslösa. Vid den åldern är väl över 90 procent med i arbetskraften, kvinnor i bara obetydligt lägre utsträckning än män. Beräkningen sker med hjälp av statistik över arbetskraftsdeltagandet under

¹ Minst 20 timmar/vecka och exklusive feriemånader. Ny metod för beräkning av debutåldern från och med år 2006.

² För en närmare beskrivning av beräkningsmetoden se "Hur länge arbetar vi i Sverige?", Försäkringskassan Analyserar 2007:6, och "Arbetslivets längd" Pensionsmyndigheten 2011-10-10.

beräkningsåret i successivt lägre åldrar än 40 år. Debutåldern är den ålder då människor debuterar i arbetslivet *om det givna årets förvärvsmönster i olika åldrar förblir konstant*. Beräkningstekniken är en variant på metoden som används för att beräkna återstående medellivslängd i befolkningsstatistiken och för att beräkna utträdesåldern. Här tillämpas metoden så att säga ”baklänges”.

Det finns vissa problem med detta beräkningssätt. I befolkningsstatistiken är död ett irreversibelt tillstånd, medan personer från ett år till ett annat både kan gå in i och gå ur arbetskraften. Det är således en starkt förenklad genomsnittsbild av etableringsprocessen som används. Vidare kan studerande exempelvis tidvis arbeta heltid och tidvis vara utanför arbetskraften. Då är det knappt meningsfullt att tala om en debutålder ens i det enskilda fallet – det kan bli flera debuter. Det bör dock påpekas att en person som blir arbetslös efter att tidigare ha förvärvsarbetat stannar kvar i arbetskraften. Mer paradoxalt är kanske att själva debuten kan ske genom arbetslöshet. För att klassas som arbetslös krävs för det första att man inte var sysselsatt under den referensvecka som SCB frågar om. Utöver detta ska man bl.a. ha sökt arbete under de senaste fyra veckorna (referensveckan och tre veckor bakåt) och kunnat arbeta referensveckan eller börja inom 14 dagar från referensveckans slut.³

Även en föräldraledig eller sjukskriven person (med bakomliggande anställning) är kvar i arbetskraften. Personer som på grund av sjukdom får förtidspension (från 2003 sjuk- eller aktivitetsersättning) lämnar däremot arbetskraften, men de har i de flesta fall vid någon tidigare tidpunkt debuterat i arbetslivet. Personer som på heltid förtidspensionerats (motsvarande) har därför adderats till arbetskraften. De betraktas som etablerade; men de har redan trätt ut från arbetslivet.

Beräkningarna av debutåldern baseras på samma slags data som använts av SCB för att beräkna *etableringsåldern*, ett mått som ofta citerats. En viktig skillnad i förhållande till de här gjorda debutåldersberäkningarna är att SCB använde andelen sysselsatta, inte andelen i arbetskraften. I arbetskraften ingår som nämnts även arbetslösa, och en kurva för sysselsättningen hamnar på en lägre nivå.

Intjänande av pensionsrätt

I regleringsbrevet för 2015 fick Pensionsmyndigheten i uppdrag att redovisa *genomsnittligt antal år i arbete med pensionsrätt*. Detta kan beräknas på olika sätt. Man behöver ta ställning till vad som avses med arbete och vilken lägstanivå som ska gälla för intjänande av pensionsrätt (ska t.ex. år med endast en intjänad krona räknas?). Det finns även olika tänkbara alternativ för vilken population som kan studeras. Man kan välja att titta på intjänandet för samtliga individer i en viss ålder eller endast studera personer som har valt att ta ut pension. I det senare fallet måste man dock beakta att individen kan välja att endast ta ut en del av sin pension samt att vissa pensionärer fortsätter att arbeta och tjäna in pensionsrätter även efter uttag av pension. Hur år med pensionsrätt bör beräknas beror således på syftet med måttet. Pensionsmyndigheten har här presenterat ett mått som vi anser rimligt, men det kan ändå finnas skäl att föra en vidare diskussion med Socialdepartementet för att, beroende på önskat användningsområde, utveckla det presenterade måttet för genomsnittligt antal år med intjänad pensionsrätt.

Pensionsmyndigheten har valt att redovisa visa antal år med pensionsrätt för personer som för första gången tog ut minst 25 procent inkomstpension⁴ under året.

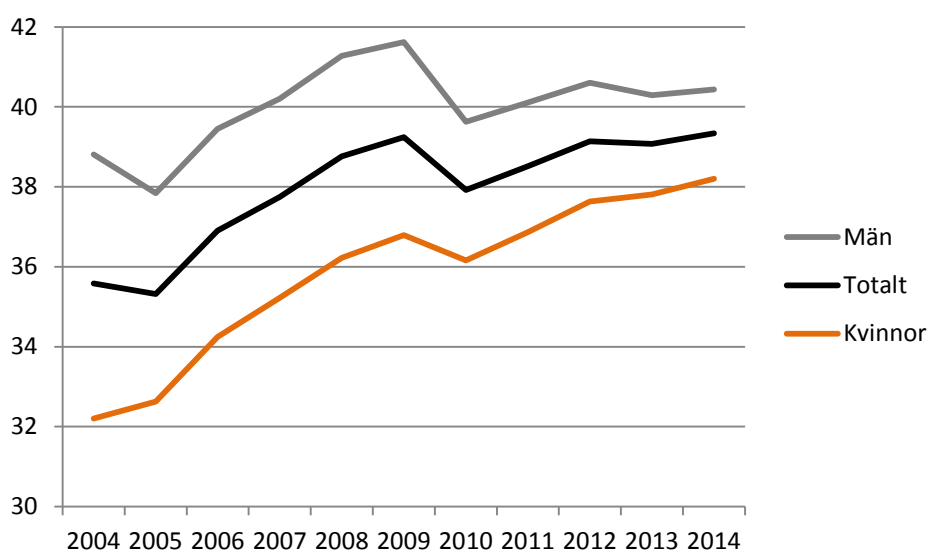
³ Mer om ungdomsarbetslösheten, se SCB:s ”Ungdomsarbetslöshet – jämförbarhet i statistiken mellan ett antal europeiska länder”, SCB Bakgrundsfakta 2013:1.

⁴ Med pension avses tilläggspension, inkomstpension, garantipension samt äldreförsörjningsstöd.

Beräkningen utgörs av data för personer med minst ett intjänandeår⁵, födda i Sverige. Skälet till att endast studera personer som är födda i Sverige är att i möjligaste mån exkludera dem som endast arbetat något år i Sverige och inte bor kvar i landet efter pensionering. Om även utrikesfödda inkluderas i den studerade populationen sänks det genomsnittliga antalet intjänandeår med 0,4-0,8 år beroende på vilket år som avses. Intjänandeåren har summerats fram till och med året före första uttag av pension. Detta innebär att intjänandet som sker efter uttaget av pension inte räknas med, vilket medför en viss underskattning av intjänandet. Skälet till att endast räkna intjänandet fram till och med året för uttag av pension är att säkerställa jämförbarhet över tid.⁶

Genomsnittligt antal år med pensionsrätt har för 2014 beräknats till 39,3, något högre än för 2013 då genomsnittet låg på 39,1 år. Se diagram 6 nedan för utvecklingen över tid.

Diagram 6. Genomsnittligt antal intjänandeår för personer som tog ut inkomstpension under året, för kvinnor och män samt totalt



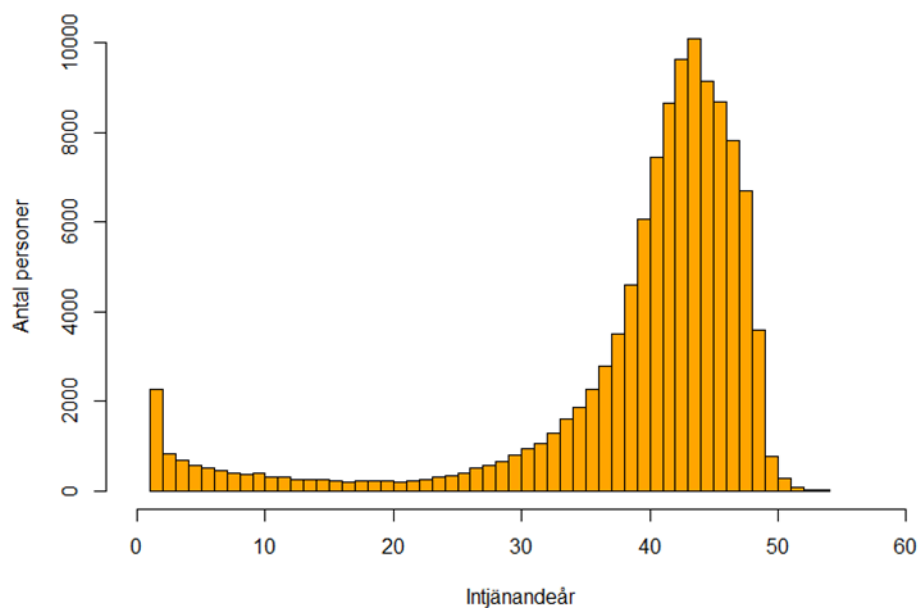
För kvinnor har det genomsnittliga antalet intjänandeår ökat sedan 2004, med undantag från den tillfälliga nedgången 2010. Nedgången i intjänandeår 2010, vilket gällde för båda könen, kan sannolikt förklaras av den lågkonjunktur som pågick under 2008-2009.

Diagram 6 visar det genomsnittliga antalet intjänandeår. Hur spridningen över antalet intjänandeår ser ut redovisas i diagram 7.

⁵ Med inkomst avses 1) pensionsgrundande inkomst för anställda av lönearbete, 2) pensionsgrundande inkomst för anställda med sjukpenning, föräldrapenning, aktivitetsersättning, sjukersättning, arbetslöshetsstöd m.m., 3) pensionsgrundande inkomst för egenföretagare av lönearbete, 4) pensionsgrundande inkomst för egenföretagare med sjukpenning, föräldrapenning, aktivitetsersättning, sjukersättning, arbetslöshetsstöd m.m. och 5) ATP-poäng. Kriteriet för att en person ska få tillgodoräkna sig ett inkomstår är att han eller hon har tjänat in minst ett förhöjt prisbasbelopp.

⁶ Om även intjänandet efter uttag av pension räknades med i måttet skulle detta leda till att intjänandeåren minskar över tid; personer som exempelvis tog ut pension 2014 har inte haft lika lång tid på sig att tjäna in ytterligare pensionsrätter som personer som tog ut pension 2004.

Diagram 7. Fördelning över antal intjänandeår, personer som tog ut inkomstpension 2014⁷



Här ser vi att det finns en underliggande skev fördelning. Typvärdet (det antal intjänandeår som är vanligast) är 43 år och en stor del, cirka 70 procent, av de personer som pensionerades 2014 hade fler än 40 intjänandeår. Genomsnittet dras dock ned av att det finns en, om än relativt liten, grupp pensionärer med få intjänandeår.⁸

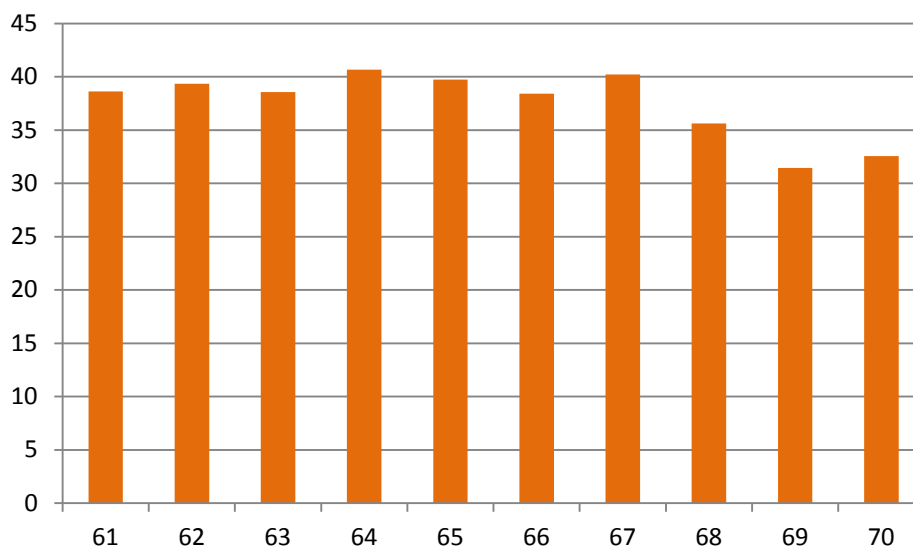
I diagram 8 ser vi antalet intjänandeår för olika åldrar som tog ut inkomstpension 2014.⁹

⁷ Enligt samma kriterier som för diagram 6 ovan vad gäller pensionsuttag, födda i Sverige etc.

⁸ Antalet med 0 intjänandeår har exkluderats från beräkningen av genomsnittligt antal intjänandeår och redovisas inte heller i diagram 7. För 2014 var det 1207 personer i den studerade populationen som inte hade några intjänandeår.

⁹ Enligt samma kriterier som för diagram 6 ovan vad gäller pensionsuttag, födda i Sverige etc.

Diagram 8. Antal intjänandeår per årskull, personer som tog ut inkomstpension 2014



Vi ser att antalet intjänandeår är relativt jämt över årskullarna. Detta visar på att personer som tar ut pension relativt sent gör detta för att kompensera för färre intjänandeår tidigare i livet. Det är relativt få som tar ut pension i åldrarna 69 och 70 år. Den nedgång vi ser i genomsnittligt antal i intjänandeår för dessa åldrar kan därför till viss del vara slumpmässig. En bidragande orsak till det låga antalet intjänandeår kan även vara att det finns en överrepresentation egenföretagare i gruppen 69-70 åringar, 12 procent jämfört med 5 procent i gruppen 65 åringar. Egenföretagare som driver aktiebolag kan välja att ta ut aktieutdelning istället för att ta ut en lön. Då aktieutdelning inte räknas som en pensionsgrundande inkomst har gruppen egenföretagare generellt lägre antal intjänandeår än övriga.