

Analysavdelningen
Kristin Kirs

Kommenterad statistik – efterlevandepension till vuxna

Pensionsmyndigheten har bland annat i uppdrag av regeringen att följa hur pensionssystemet fungerar för individ och samhälle. Det är bakgrunden till att Pensionsmyndigheten publicerar kommenterad statistik inom pensionsområdet.

De hushållstyper som omfattas av socialförsäkringens efterlevandeskydd är gifta samt sammanboende med barn. För pensionärer finns endast änkepension samt efterlevandepension för premiepension. Änkepension betalas endast ut till kvinnor och det är en försäkringsform som långsamt håller på att avvecklas. Denna beskrivning syftar till att informera om olika aspekter av efterlevandepension till vuxna.

1 Kortfattat om regler för efterlevandepension

1.1 Omställningspension och förlängd omställningspension

Make, maka eller sambo kan ha rätt till omställningspension vid partners dödsfall om den efterlevande ännu inte fyllt 65 år. Som make eller maka räknas även registrerade partners. Även sambo räknas om det finns, har funnits eller väntas gemensamt barn eller om paret förut varit gifta eller registrerad partner med varandra. Omställningspension ges i 12 månader. Om den efterlevande under den perioden fyller 65 år upphör utbetalningen från och med månaden personen fyller 65 år.

Förlängd omställningspension ges till efterlevande med vårdnaden om ett barn som är under 18 år. Ett krav är att den efterlevande bor tillsammans med barnet och barnet måste ha bott hemma vid dödsfallet. Förlängd omställningspension ges i tolv månader. Om den efterlevande har barn som då fortfarande är under tolv år ges förlängd omställningspension till och med den månad det yngsta barnet fyller tolv år.

Garantipensionen är ett grundskydd som fungerar som en utfyllnad till allmän omställningspension och förlängd omställningspension. Årsbeloppet motsvarar 2,13 prisbasbelopp. Det krävs att den avlidna hade 40 års försäkringstid¹ i Sverige för att full garantipension ska betalas ut. Är försäkringstiden mindre så minskas det belopp som garantipensionen kan fylla upp till med 1/40-del för varje år som saknas.

1.2 Änkepension

Efterlevande maka kan ha rätt till änkepension om hon var gift den 31 december 1989. Änkepensionen motsvarar 40 procent av den avlidne makens intjänade pension.² Änkans egen ålderspension minskar änkepensionen i de fall dödsfallet har skett 1990 eller senare samt om änkan är född 1930 eller senare. Vid dödsfall före 1990 samt om

¹ Försäkringstid är normalt samma sak som den tid en person har bott i Sverige. I den avlidnas försäkringstid ingår den tid han eller hon bott i Sverige från 16 års ålder fram till sin död samt den försäkringstid som han eller hon antas ha kunnat få från dödsfallet fram till 65 års ålder. Det betyder att full garantipension kan utbetalas även om den avlidna inte bott i Sverige i 40 år vid sin död.

² Finns det barn som får barnpension efter honom så är änkepensionen i stället 35 procent.

änkan är född 1929 eller tidigare behåller änkan änkepengionen oavkortat vid sin egen pensionering. Änkepengion betalas ut livsvarigt.

Regelverket för hur änkepengionen beräknas och samordnas med den egna pensionen skiljer sig för födda 1944 och tidigare jämfört med födda 1945 och senare. Skillnaden beror på att det för födda 1944 och tidigare finns en s.k. garantiregel för hur stor änkepengionen ska vara efter samordning med änkans egen pension. Änkans tilläggs- och inkomstpension tillsammans med änkepengionen ska motsvara en viss andel av änkans och den avlidne makens sammanlagda tilläggs- och inkomstpension, exempelvis 60 procent för födda 1930, 58 procent för födda 1931 osv. till 50 procent för födda 1935-1944.

Avsaknaden av garantiregler för kvinnor födda 1945 och senare medför att betydligt färre änkor i dessa åldrar erhåller änkepengion. Ett annat skäl till att färre änkor födda 1945 och senare erhåller änkepengion efter samordning med den egna pensionen är att änkepengionen för dessa beräknas som om mannen hade avlidit 1989, ATP-poäng som intjänats därefter utgör inget underlag för änkepengion. För kvinnor födda 1944 och tidigare beräknas änkepengionen på den avlidnes hela intjänade pension.

Änkor under 65 år ges garantipension till änkepengion vid dödsfall före 2003, vilket är en del av änkepengionen som inte ges till änkor som är 65 år eller äldre. Änkor under 65 år får även ett s.k. ”90-procents tillägg” till änkepengionen för dödsfall före 2003.³

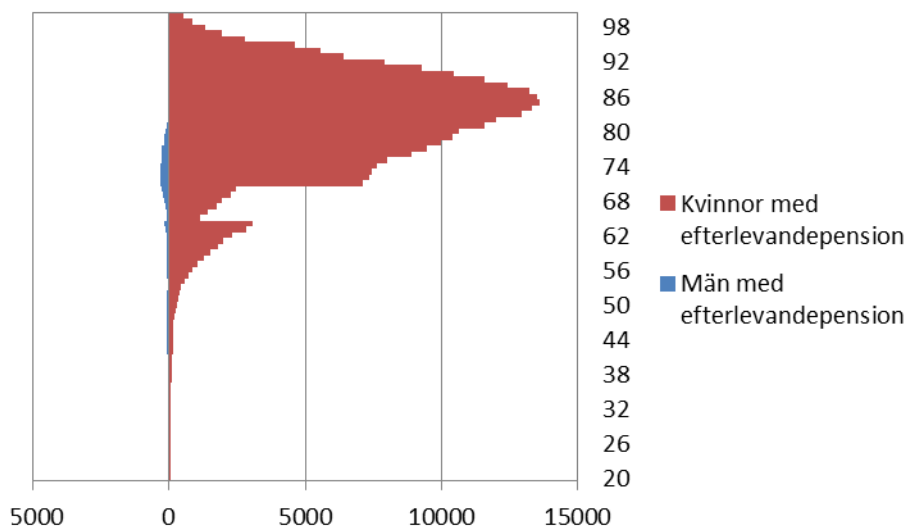
1.3 Efterlevandepension för premiepension

Vid ansökan om att ta ut premiepension kan man välja till efterlevandeskydd. Skyddet innebär att den efterlevande får del av premiepensionsrätterna vid dödsfall. För att kunna teckna efterlevandeskydd måste personerna vara gifta med varandra eller ha registrerat partnerskap, alternativt vara sambor och tidigare ha varit gifta med varandra eller ha barn tillsammans. Den utbetalda premiepensionen blir lägre om efterlevandeskydd är valt eftersom pengarna också ska räcka till en efterlevande partner. Hur mycket lägre premiepensionen blir beror på premiepensionsspararen och dess partners ålder.

³ 90-procentstillägget motsvarar tillägget den del av änkepengionen som före 2003 betalades ut som 30-dels folkpension. För beskrivning av regelverket för änkepengionen, se *Förstudie: Vad innebär utfasningen av änkepengionen för kvinnliga pensionärsers ekonomi?*, Pensionsmyndigheten 2016-06-29, dnr: VER 2016-202, dokumentbeteckning.: PID150274.

2 Antal personer med efterlevandepension

2.1 Antal med efterlevandepension (barnpension exkluderad) i december 2015



Eftersom omställningspension inte ges efter 65 års ålder och det endast är kvinnor som har rätt till änkepension är det främst kvinnor som erhåller efterlevandepension i högre åldrar. I figur 2.1 ser vi antalet kvinnor och män som har änkepension, omställningspension, förlängd omställningspension samt efterlevandepension från premiepension. För män över 65 år finns ingen annan efterlevandeförmån inom den allmänna socialförsäkringen än efterlevandepension från premiepensionen. Hoppet i pyramiden som ses för kvinnorna vid 70 års ålder beror på att de yngre kvinnorna (avser kvinnor födda 1945 eller senare) i mindre utsträckning har rätt till änkepension än de äldre (kvinnor födda 1944 eller tidigare). Hoppet vid 65 års ålder kan förklaras av rätt till omställningspension upphör samt att änkepension samordnas med ålderspensionen vid 65 års ålder, vilket reducerar änkepensionen till noll för en stor del av änkorna.⁴

⁴ För beskrivning av effekten av samordning av änkepension och ålderspension, se *Förstudie: Vad innebär utfasningen av änkepensionen för kvinnliga pensionärs ekonomi?*, Pensionsmyndigheten 2016-06-29, dnr: VER 2016-202, dokumentbeteckning.: PID150274.

3 Omställningspension

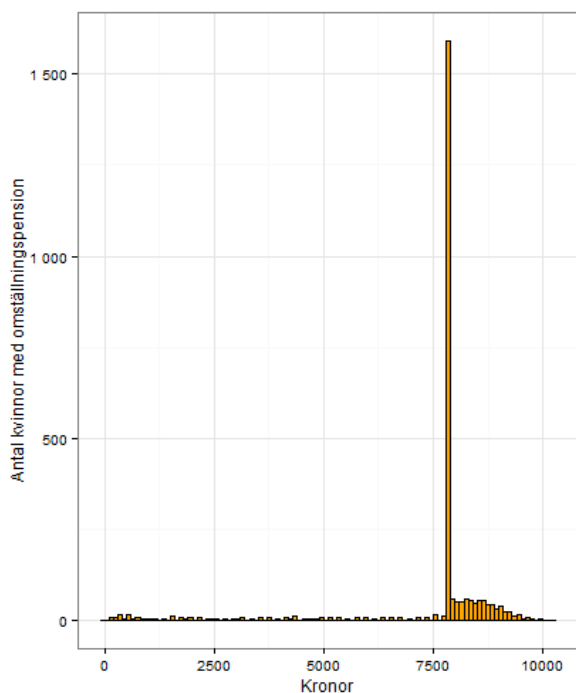
3.1 Allmän omställningspension, medelbelopp, utbetalning december 2015

Ålder	Antal mottagare		Medelbelopp per mån/kr	
	Kvinnor	Män	Kvinnor	Män
-29	28	4	7 933	7 899
30-34	40	13	7 549	7 844
35-39	73	25	7 467	7 934
40-44	146	68	7 469	7 455
45-49	225	103	7 510	7 760
50-54	363	145	7 605	7 760
55-59	660	251	7 590	7 665
60-64	1031	428	7 578	7 696
Samtliga	2 566	1 037	7 573	7 697

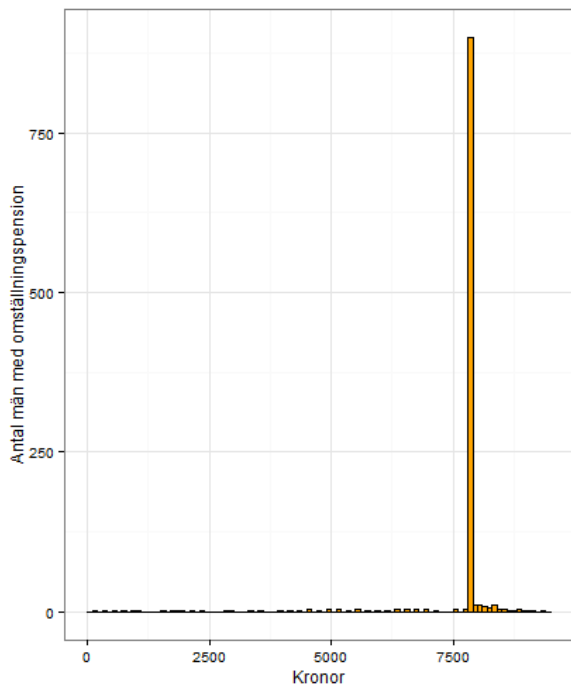
I tabell 3.1 framgår antalet mottagare och medelbelopp för allmän omställningspension (inklusive garantipension till allmän omställningspension) för män och kvinnor. Det är som väntat fler kvinnor än män som är mottagare av omställningspension och antalet mottagare ökar ju äldre de efterlevande är. Medelbeloppet skiljer sig åt mellan män och kvinnor. Totalt sett har männen något högre snittbelopp än kvinnor.

Årsbeloppet för full garantipension motsvarar 2,13 prisbasbelopp, vilket 2015 var 7 899 kronor per månad. Snittbeloppen som redovisas i tabell 3.1 ligger således nära garantinivån. Att snitten generellt ligger något under garantinivån beror på att en liten, men signifikant del av de avlidna har bott utomlands. Se även figur 3.2-3.3 nedan för fördelning av erhållet belopp för omställningspension december 2015.

3.2 Allmän omställningspension i december 2015, kvinnor



3.3 Allmän omställningspension i december 2015, män



Det vanligaste beloppet för både män och kvinnor motsvarar garantinivån (om den avlidne bott i Sverige hela sitt liv⁵). 69 procent av alla som fick omställningspension fick garantinivån. Fördelningen över beloppsnivåer skiljer sig dock mellan män och

⁵ Se avsnitt 1.1 om regelverket.

kvinnor. En betydligt större andel av männen än kvinnorna fick garantinivån; 87 procent respektive 62 procent. Av kvinnorna erhöll 26 procent ett belopp större än garantinivån, motsvarande andel för männen var endast 6 procent. Vidare erhöll 12 procent av kvinnorna men endast 7 procent av männen belopp mindre än garantinivån. Att belopp under garantinivån kan utbetalas beror på att den avlidna har bott mindre än 40 år i Sverige. Maximalt utbetalt belopp var för kvinnor 10 160 kr, för män 9 394 kr.

3.4 Förlängd omställningspension, medelbelopp, utbetalning december 2015

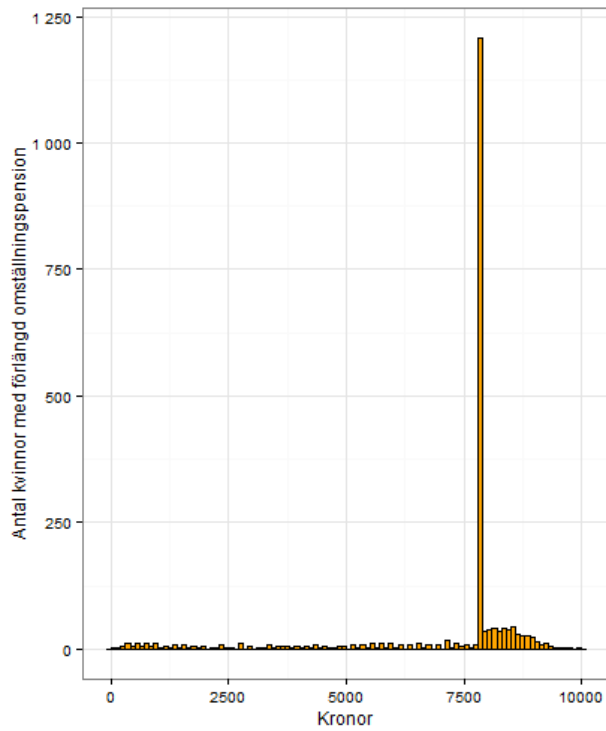
Ålder	Antal mottagare		Medelbelopp per mån/kr	
	Kvinnor	Män	Kvinnor	Män
-29	99	6	7 404	7 570
30-34	204	40	7 020	7 842
35-39	415	131	7 324	7 543
40-44	585	206	7 497	7 558
45-49	451	246	7 191	7 508
50-54	197	138	7 189	7 435
55-59	43	48	7 696	6 847
60-64	3	15	6 908	6 849
Samtliga	1 997	830	7 312	7 480

I tabell 3.4 framgår antalet mottagare och medelbelopp för förlängd omställningspension (inklusive garantipension till förlängd omställningspension) för män och kvinnor. Det är som väntat fler kvinnor än män som är mottagare av förlängd omställningspension. Till skillnad från allmän omställningspension så minskar antalet mottagare runt 44 års ålder, vilket förklaras av ålderskravet för efterlevande barn (se avsnittet om regelverket).⁶ Medelbeloppet skiljer sig åt mellan män och kvinnor. Liksom för allmän omställningspension har männen något högre snittbelopp än kvinnor.

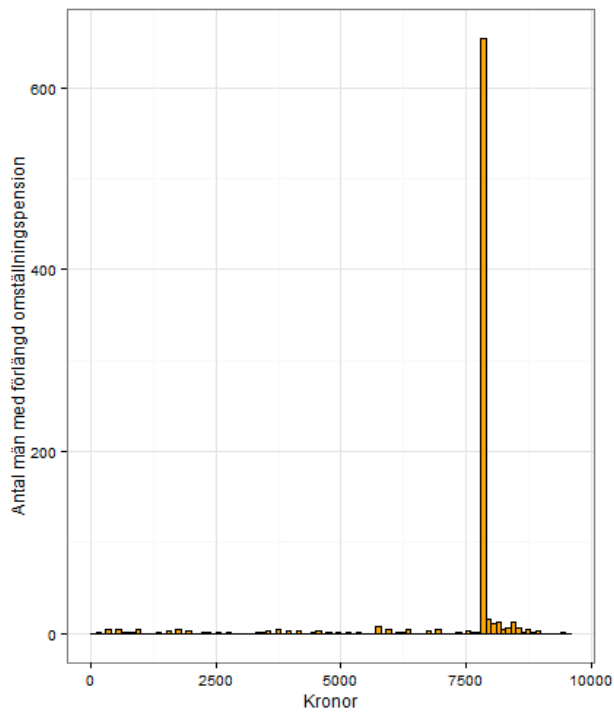
För förlängd omställningspension ser vi liknande mönster som för allmän omställningspension, se figur 3.5-3.6 nedan. Det vanligaste beloppet motsvarar garantinivån (om den avlidne bott i Sverige hela sitt liv), vilket 60 procent av kvinnorna och 79 procent av männen erhöll. 21 procent av kvinnorna men bara 10 procent av männen erhöll belopp över garantinivån. Större andel av kvinnorna än männen erhöll också lägre belopp, 18 procent respektive 12 procent. Maximalt utbetalt belopp var 9 976 kr för kvinnor och 9 484 kr för män.

⁶ Som förväntat minskar antalet män med förlängd omställningspension i något senare åldrar än för kvinnor, vilket dock inte framgår i tabellen med valda ålderskategorier.

3.5 Förlängd omställningspension i december 2015, kvinnor



3.6 Förlängd omställningspension i december 2015, män



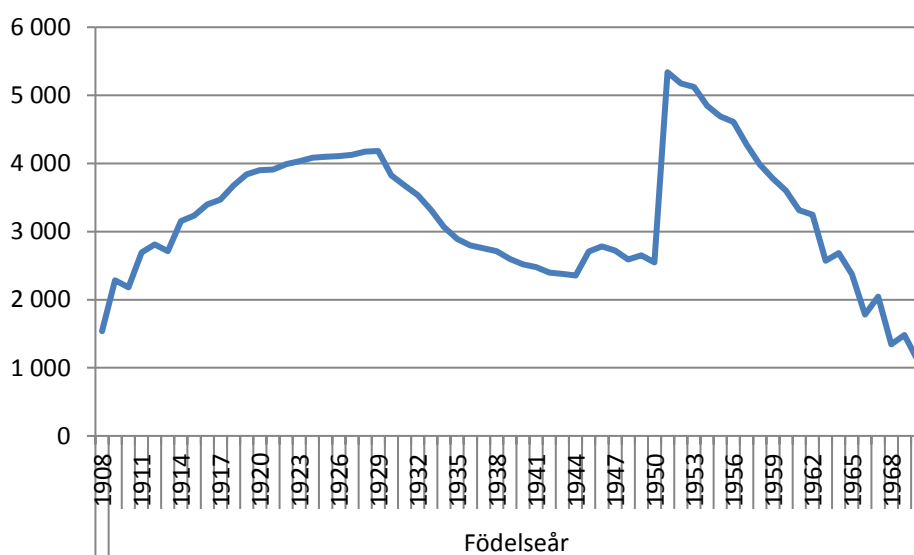
4 Änkepension

4.1 Änkepension (inklusive garantipension till änkepension), medelbelopp, utbetalning december 2015

Ålder	Antal mottagare (kvinnor)	Medelbelopp per mån/kr
-49	198	1 768
50-59	5 899	3 876
60-64	10 611	5 081
65-69	5 290	2 675
70-74	30 542	2 419
75-79	46 522	2 686
80-89	124 699	3 713
90-	52 495	3 952
Samtliga	276 256	3 477

I tabell 4.1 ser vi att genomsnittsbeloppen ökar ju äldre änkan är, men vid 65 år (födda 1950) sker samordning med ankans egen allmänna pension (dvs. änkepensionen minskas) och därför blir beloppen lägre. För åldrarna under 65 år (dvs. födda 1951 och senare) har dessutom en stor andel änkor garantipension till änkepension pga. dödsfall före 2003, vilket är en del av änkepensionen som inte ges till änkor som är 65 år eller äldre. I figur 4.2 nedan ser vi genomsnittsbeloppen för respektive årskull.

4.2 Utbetalad änkepension, genomsnittsbelopp december 2015, födda 1909-1970⁷

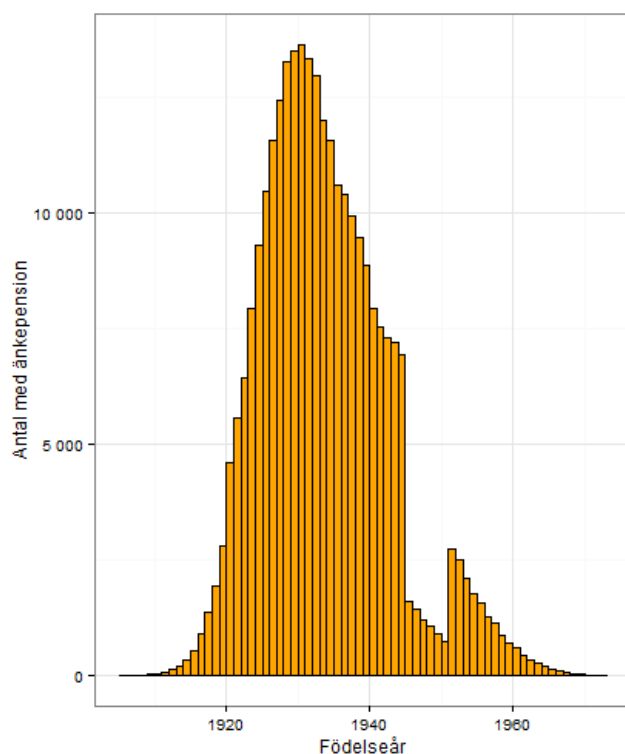


Genomsnittsbeloppen sjunker för pensionärer födda 1930-1949 jämfört med pensionärerna födda 1929. Variationen kan förklaras av samordningsregler; det sker ingen samordning med ankans egen pension för födda 1929 och tidigare samt

⁷ För yngre och äldre årskullar är det färre än fem personer som är mottagare av änkepension.

successivt sänkt garantinivå för födda 1930-1944. Födda 1945 och senare har ingen garantinivå vid samordning med änkans egen pension, vilket ger högre genomsnittsbelopp.⁸

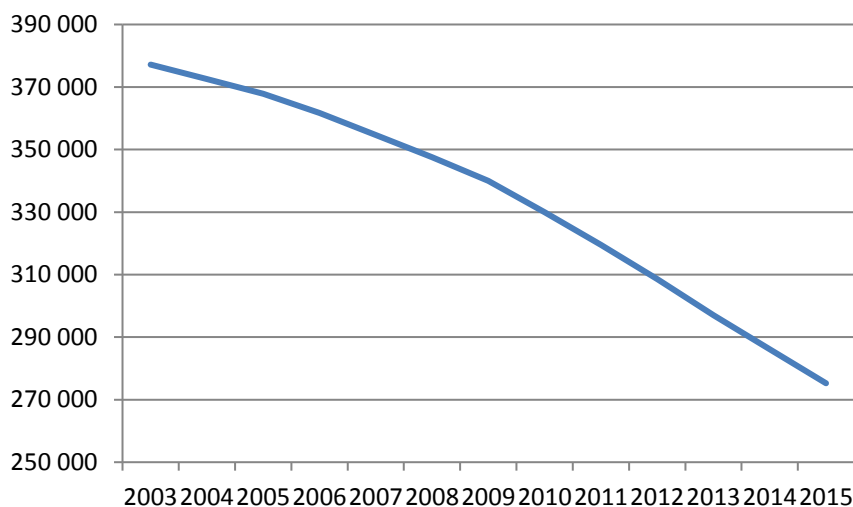
4.3 Antal kvinnor med änkepension (inklusive garantipension till änkepension), december 2015



Figur 4.3 visar antal kvinnor i olika åldrar som fick änkepension i december 2015. Vi ser även här effekten av regelverket för födda 1945 och senare, dessa får i mindre utsträckning änkepension. Vi ser även att antalet änkor med änkepension är färre då änkepensionen har samordnats med änkans egen pension vid 65 års ålder (födda 1949). Antalet änkor med änkepension sjunker även av naturliga skäl för födda före 1930.

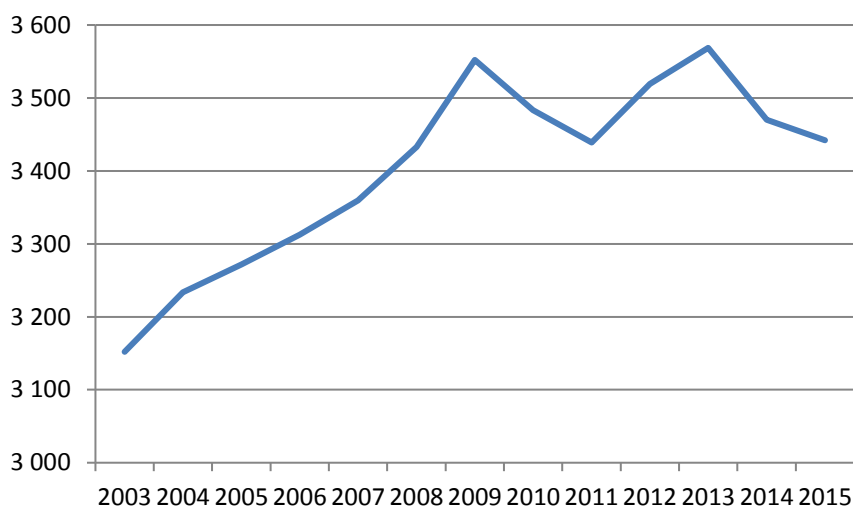
⁸ För födda 1945 och senare reduceras hela änkepensionen till noll för en stor del dem som omfattas av samordningsreglerna. Detta medför att yngre änkor som hade änkepension redan 1990, som inte omfattas av samordningsreglerna och därför får behålla hela sin änkepension vid pensionering, utgör en relativt stor andel av änkor med änkepension födda 1945 och senare. Dessa drar på så vis upp nivån på genomsnittsbeloppet, se *Förstudie: Vad innebär utfasningen av änkepensionen för kvinnliga pensionärs ekonomi?*, Pensionsmyndigheten 2016-06-29, dnr: VER 2016-202, dokumentbeteckning.: PID150274.

4.4 Antal änkepensioner per år (december)



Figur 4.4 visar hur antalet kvinnor med änkepension har förändrats sedan 2003. Det finns ett visst inflöde till gruppen med änkepension, men netto pågår ett utflöde från ersättningen. Totala antalet änkepensioner minskar med ca 11 000 personer varje år.

4.5 Snittbelopp per månad för änkepension (exklusive garantipension till änkepension)



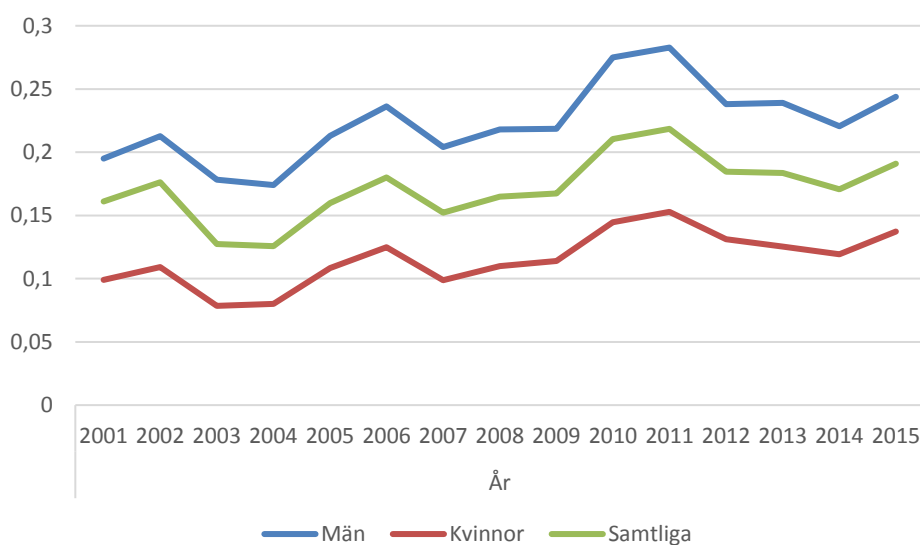
Figur 4.5 visar utvecklingen av snittbeloppet (per månad) sedan 2003. Variationen vi ser beror dels på balansering (nedgångarna 2010, 2011 och 2014 och uppgångar därefter) men också ojämn utveckling av inkomstindex. Vid 2010 blev det dessutom en "trendändring" då födda 1945 fyllde 65 år. Sedan 2010 har de få kvinnor som får behålla änkepensionen efter 65 år oftast blivit änkor tidigt och får därmed behålla änkepensionen oavkortat vid samordning med den egna pensionen. För resterande (flertalet) änkor samordnas änkepensionen bort vid 65 års ålder.⁹

⁹ Se avsnitt 1.2 om regelverket samt föregående not 8 för mer om samordning av änkepensionen med änkans egen inkomstgrundade pension.

5 Efterlevandepension för premiepension

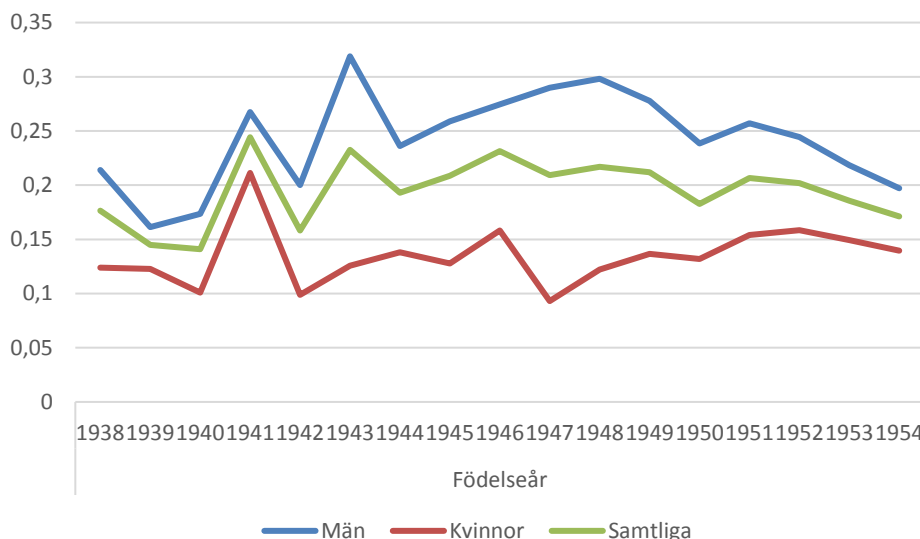
Av nya premiepensionärer 2015 var det 19,1 procent som valde efterlevandeskydd på sin premiepension. Andelen som väljer efterlevandeskydd har varierat över tid, se figur 5.1 nedan. Toppen 2010-2011 kan förklaras av att utformningen av blanketten för uttag av pension (där valet om efterlevandeskydd görs) var annorlunda utformad under denna period, vilket ökade andelen som valde efterlevandeskydd.

5.1 Andel av nya premiepensionärer som valde efterlevandeskydd, 2001-2015



Andelen män som väljer efterlevandeskydd är större än andelen kvinnor. Vi ser dock liknande variation över tid hos män och kvinnor. 2015 var det 24,4 procent av männen och 13,7 procent av kvinnorna som valde efterlevandeskydd när de ansökte om att ta ut sin premiepension. Detta motsvarar drygt 14 400 män och 8 000 kvinnor av totalt 59 100 män och 58 600 kvinnor.

5.2 Andel nya premiepensionärer 2015 som valde efterlevandeskydd, per årskull



Figur 5.2 visar hur stor andel av nya premiepensionärer 2015 som, inom respektive årskull, valde efterlevandeskydd på sin premiepension. Vi ser inget mönster beroende på ålder utan andelen varierar för både yngre och äldre årskullar. En förklaring till den kraftiga variationen för de äldre årskullarna är att grupperna (nya premiepensionärer) inom varje årskull är relativt små för födda 1946 och tidigare. Sett till både män och kvinnor (grön linje) var födda 1940 den årskull där lägst andel valde efterlevandeskydd, 14,1 procent. Årskullen efter, födda 1941, var den där störst andel, 24,4 procent, valde efterlevandeskydd.

Analyserat för kvinnor och män separat ser bilden lite annorlunda ut (blå och röd linje). För kvinnor var det födda 1947 som hade lägst andel som valde efterlevandeskydd, endast 9,3 procent. Födda 1941 var den årskull där störst andel valde efterlevandeskydd, 21,1 procent. För män var det födda 1939 som hade lägst andel som valde efterlevandeskydd, 16,1 procent. Födda 1943 var den årskull bland männen med störst andel som valde efterlevandeskydd, 31,9 procent.

5.3 Andel nya premiepensionärer 2015 som valde efterlevandeskydd, fond- och traditionell försäkring

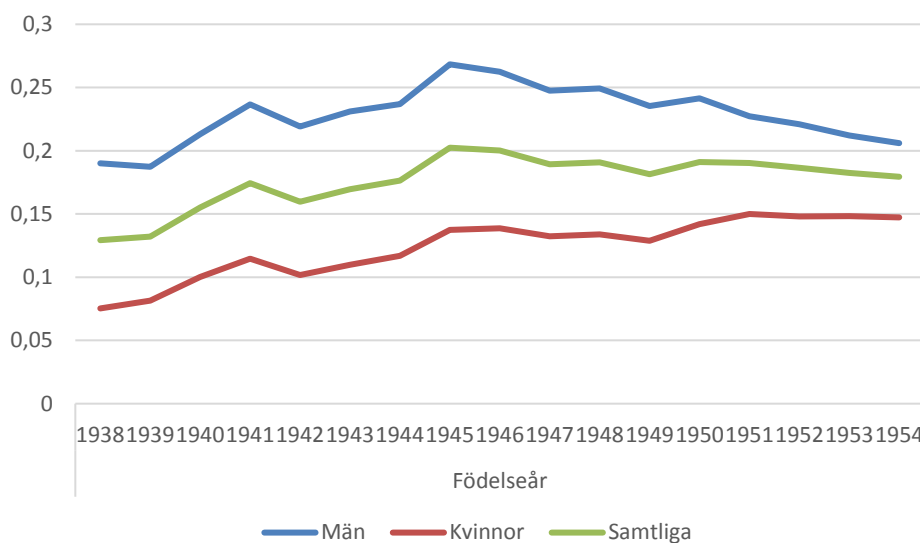
	Fondförsäkring	Traditionell försäkring
Män	22,7%	32,3%
Kvinnor	12,6%	18,9%
Totalt	17,7%	25,5%

I tabell 5.3 redovisas andelen som valt efterlevandeskydd 2015 uppdelat på de som har valt traditionell försäkring respektive fondförsäkring som förvaltningsform för sin premiepension vid uttaget. För både kvinnor och män är det vanligare att de som väljer traditionell försäkring väljer efterlevandeskydd jämfört med de som väljer fondförsäkring.¹⁰

¹⁰ Drygt 18 procent av de nya premiepensionärerna valde traditionell försäkring, varav 18,4 procent av kvinnorna och 17,7 procent av männen.

5.4 Andel premiepensionärer med efterlevandeskydd på sin premiepension, 31 december 2015, per årskull

I figur 5.4 redovisas andelen med efterlevandeskydd för *samtliga* (dvs. inte bara nya) premiepensionärer som erhöll premiepension den 31 december 2015. Totalt var det 17,8 procent av premiepensionärerna den 31 december 2015 som hade efterlevandeskydd på sin premiepension, varav 12,1 procent av kvinnorna och 23,5 procent av männen. För kvinnor är trenden svagt uppåtående ju yngre årskull som studeras. För männen minskar andelen med efterlevandeskydd på sin premiepension för födda 1946 och senare.



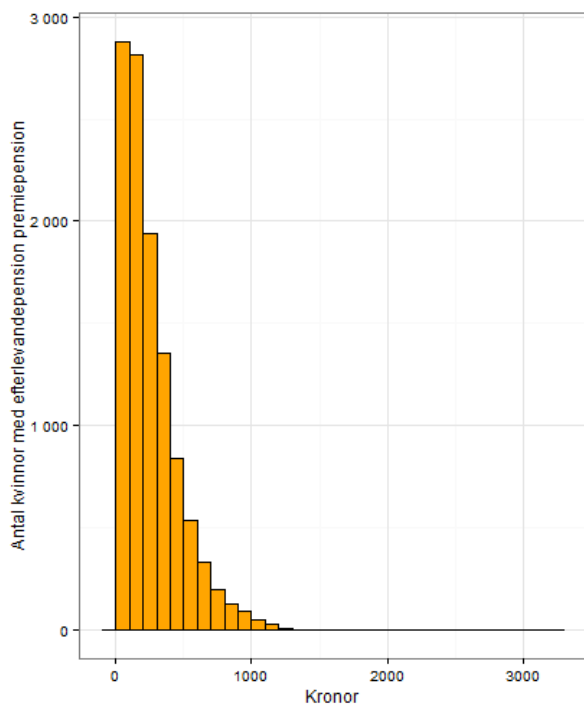
I tabell 5.5 framgår antalet mottagare och medelbelopp för efterlevandepension för premiepension för män och kvinnor. Det är som väntat fler kvinnor än män som är mottagare och antalet ökar ju äldre de efterlevande är fram till drygt 70 års ålder då antalet minskar. Detta kan förklaras av att det endast är personer födda 1938 och senare (och deras efterlevande) som omfattas av efterlevandeskyddet av det nya pensionssystemet. Medelbeloppet skiljer sig åt mellan män och kvinnor. Totalt sett har kvinnor något högre snittbelopp än män. För männen ökar genomsnittsbeloppen fram till åldrarna 55-59 för att därefter minska. För kvinnorna syns inte samma tydliga mönster, det bör dock noteras att det är få observationer i flera av åldersspannen.

5.5 Utbetalda belopp efterlevandepension för premiepension, medelbelopp, utbetalning december 2015

	Antal mottagare		Medelbelopp per mån/kr	
	Kvinnor	Män	Kvinnor	Män
-54	189	13	436	521
55-59	357	24	431	561
60-64	1 230	106	413	489
65-69	3 443	680	310	361
70-74	4 406	1 520	188	251
75-79	1 421	1 153	133	137
80-84	129	325	146	100
85-	14	43	137	118
Samtliga	11 189	3 864	255	231

Fördelningen över utbetalda belopp är sned för både män och kvinnor, se figur 5.6-5.7. 88 procent av kvinnorna och 90 procent av männen erhåller belopp under 500 kronor. Maximalt utbetalt belopp var 3 168 kr för kvinnor och 1 786 kr för män.

5.6 Utbetalda belopp efterlevandepension premiepension december 2015, kvinnor



5.7 Utbetalda belopp efterlevandepension premiepension december 2015, män

