

Årliga omräkningar av inkomstpensionen 2002–2020

PENSIONS
MYNDIGHETEN

Sammanfattning

Denna rapport beskriver hur inkomst- och tilläggspensionsbeloppen har omräknats, med så kallad följsamhetsindexering, sedan årsskiftet 2001/2002 fram tills idag. Rapporten visar, en jämförelse av följsamhetsindexeringen med prisindexering.

Sedan årsskiftet 2001/2002 räknas inkomst- och tilläggspensionerna årligen om med inkomstindex. Inkomstindex beskriver inkomsternas genomsnittliga utveckling i Sverige under ett år. Inkomst- och tilläggspensionerna reduceras årligen för förskottet om 1,6 procent. Skälet till reduktionen är att som nybliven pensionär får/fick man tillgodoräkna sig ett förskott på 1,6 procent vid pensioneringen som sedan räknas av årligen. Detta kallas för följsamhetsindexering av inkomst- och tilläggspensionerna.

Tidigare räknades tilläggs- och folkpensionerna om med förändringen i prisbasbeloppet, dvs. prisindexering. För de allra flesta pensionärer har förändringen hitintills varit positiv och lett till reallt ökade pensioner. Det finns inga garantier för att det kommer att vara så framgent.

Inkomst- och tilläggspensionerna är år 2020 i snitt 300 kronor högre per månad, totalt 8 miljarder kronor högre, än vad de skulle ha varit om de istället hade varit prisindexerats. Det finns dock vissa hushåll – de personer som gick i pension år 2008, 2009 eller 2017 – som idag, år 2020, hade fått en något högre pension om deras inkomstpensioner hade prisindexerats.

Sedan årsskiftet 2001/2002 utgår pensionsomräkning från inkomstindex. Vid de årliga omräkningarna sker ett avdrag för det förskott om 1,6 procent som tillgodoräknas pensionen vid pensionstillfället, så kallad följsamhetsindexering. Namnet kommer sig av att pensionsomräkningen följer inkomstutvecklingen med justering för det förskott som tidigare har getts. Det är en indexering som är följsam till samhällsekonomin.

Under perioden 2001–2020 har den nuvarande omräkningen av inkomstpensionerna överstigit inflationen med drygt fyra procent¹. De som däremot pensionerades under den finansiella krisen 2009 har fram till 2020 fått reallt oförändrade eller drygt 0,3 procents lägre pensioner medan de som däremot pensionerades 2011 eller 2012 har fått reallt ökade pensioner med omkring sju procent fram till 2020.

¹ Eller omkring 5,5 procentenheter. Begreppet inkomstpension används här för både inkomst- och tilläggspension. Tilläggspension är benämningen på den sammanslagna ATP och Folkpensionsförmånen som i likhet med inkomstpensionen årligen räknas om, indexeras, med följsamhetsindex.

Med inkomstindexeringen följer inkomstpensionerna i högre grad den allmänna ekonomiska utvecklingen än vad de hade gjort om de hade prisindexerats. I perioder med god ekonomisk utveckling får även pensionärerna en ökad köpkraft.

Följsamhetsindexeringen innebär dock att om snittinkomsterna utvecklas med mindre än 1,6 procent plus inflationen så minskar inkomstpensionens reala värde. Med prisindexering blir pensionärernas inkomster mer förutsägbara över tid.

1. Skillnaden mellan nuvarande omräkning och prisindexering

Den årliga omräkning av inkomst- och tilläggspensioner sker med inkomstindex² nedjusterat med det förskott om 1,6 procent som ges vid beräkning av den initiala inkomstpensionen. I beräkningen nedan ingår förskottet även i alternativet med prisindexering.

Fakta

I det tidigare pensionssystemet med förmånsbestämd pension (ATP-systemet) som helt eller delvis berör årskullarna födda före 1953 gavs inget förskott på pensionen när personerna valde att gå i pension. De årliga pensionsomräkningarna före 2002 gjordes enbart med hänsyn till förändringen i prisbasbelopp. Däremot fanns i konstruktionen ett slags krav på tillväxt i ekonomin om cirka 2 procent för att ATP-systemet skulle vara i finansiell balans, vilket kan ses som en underförstådd form av ”förskott”.

Vid pensioneringstillfället tillgodoräknas inkomstpensionen ett förskott med 1,6 procent, den s.k. förskottsräntan. Vid de årliga pensionsomräkningarna betalas detta förskott tillbaka genom att reducera inkomstindex, eller balansindex under en balanseringsperiod, med 1,6 procent. Den senaste balanseringsperioden varade under år 2010–2018.

Även de pensioner som tidigare, före 2002, beräknats med äldre regler, dvs. utan uttryckligt förskott, räknas om med det nya systemets indexering.

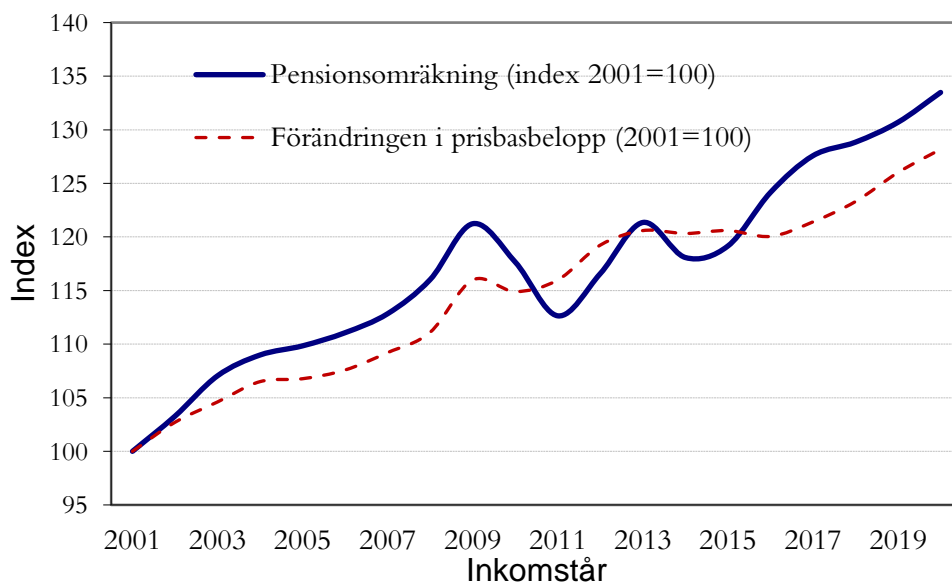
Inkomst-/balansindex används även för att räkna om pensionsspararnas pensionsbehållningar. Inkomstpensionen kan således ses som en form av obligatoriskt banksparande där inkomst-/balansindex är bankräntan i systemet.

Med inkomstpension avses i texten nedan både inkomst- och tilläggspension.

I figur 1 nedan visas de ackumulerade, årliga, omräkningarna med följsamhetsindexering respektive förändringen i prisutvecklingen (mätt som förändringen i prisbasbelopp).

² Ersätts med balansindex under en balanseringsperiod.

Figur 1. Årliga pensionsomräkningar och förändringen i prisbasbeloppet 2001 – 2020



Av figuren ovan framgår att för de som var pensionärer år 2001 har pensionen ökat mer än vad priserna har ökat t.o.m. 2009, en real förbättring således. År 2010 och 2011 minskade pensionernas köpkraft, dvs försämrades reellt, bland annat genom att balanseringen aktiverades. År 2011 och 2012 var pensionen lägre än vad den hade varit om de hade prisindexerats, men år 2013 var pensionen på samma nivå som om den hade prisindexerats. År 2014 och 2015 var pensionen med följsamhetsindexeringen åter något lägre än vad den hade varit med prisindexering. Försämringen 2014 berodde även den på balanseringens negativa effekt på pensionsomräkningarna. Åren 2012, 2013, 2015–2017 gav balanseringen ett positivt tillskott till följsamhetsindexeringen. Från och med 2016 är pensionen åter högre med följsamhetsindexeringen än vad den hade varit med prisindexering. År 2020 är pensionen drygt fem procentenheter högre än vad den hade varit med fortsatt prisindexeringen sedan 2001. Notera att siffrorna ovan avser de som var pensionärer under hela perioden 2001 till 2020. De som till exempel gick i pension under den finansiella krisen 2008 – 2009 skulle ha haft en marginellt lägre pension 2020, drygt 0,3 procent, om deras pension hade varit prisindexerade. De som däremot gick i pension 2011 har med dagens indexering omkring 7,2 procent högre pension 2020 jämfört med om pensionen prisindexerats, se tabell 1 nedan.

Tabell 1. Differensen mellan dagens följsamhetsindexering och prisomräkning vid olika år för pensionsuttag, procent*2001 eller tidigare.

Pensions																				
år	2020	2019	2018	2017	2016	2015	2014	2013	2012	2011	2010	2009	2008	2007	2006	2005	2004	2003	2002	2001
2001	4.1	3.7	4.5	5.1	3.4	-1.2	-1.9	0.6	-2.2	-2.9	2.4	4.5	4.4	3.3	3.2	2.9	2.3	2.3	0.6	0.0
2002	3.6	3.1	3.9	4.5	2.8	-1.7	-2.4	0.1	-2.8	-3.4	1.8	3.9	3.8	2.8	2.7	2.3	1.8	1.8	0.0	
2003	1.8	1.4	2.1	2.7	1.1	-3.4	-4.1	-1.7	-4.5	-5.1	0.1	2.1	2.0	1.0	0.9	0.5	0.0	0.0		
2004	1.8	1.4	2.1	2.7	1.1	-3.4	-4.1	-1.7	-4.5	-5.1	0.1	2.1	2.0	1.0	0.9	0.5	0.0			
2005	1.2	0.8	1.6	2.1	0.5	-4.0	-4.6	-2.2	-5.0	-5.6	-0.5	1.6	1.5	0.4	0.4	0.0				
2006	0.9	0.5	1.2	1.8	0.2	-4.3	-4.9	-2.5	-5.3	-5.9	-0.8	1.2	1.2	0.1	0.0					
2007	0.8	0.4	1.1	1.7	0.1	-4.4	-5.0	-2.6	-5.4	-6.0	-0.9	1.2	1.1	0.0						
2008	-0.3	-0.7	0.1	0.6	-1.0	-5.4	-6.0	-3.6	-6.4	-7.0	-1.9	0.1	0.0							
2009	-0.4	-0.8	0.0	0.5	-1.1	-5.5	-6.1	-3.7	-6.5	-7.1	-2.0	0.0								
2010	1.7	1.3	2.0	2.6	1.0	-3.5	-4.2	-1.7	-4.5	-5.2	0.0									
2011	7.2	6.8	7.6	8.2	6.5	1.7	1.1	3.6	0.7	0.0										
2012	6.5	6.1	6.9	7.5	5.8	1.1	0.4	2.9	0.0											
2013	3.5	3.1	3.8	4.4	2.8	-1.8	-2.5	0.0												
2014	6.1	5.7	6.5	7.1	5.4	0.7	0.0													
2015	5.4	5.0	5.8	6.4	4.7	0.0														
2016	0.7	0.3	1.0	1.6	0.0															
2017	-0.9	-1.3	-0.6	0.0																
2018	-0.3	-0.7	0.0																	
2019	0.4	0.0																		
2020	0.0																			

Av tabell 1 framgår skillnaden mellan följsamhets- och prisindexering³, beroende på vilket år pensionering skedde under perioden 2001 – 2020. Alternativet med prisindexering innebär att skillnaden även kan utläsas som den reala förändringen av pensionerna.

De flesta, men inte alla, har fått reallt ökade pensioner fram till 2020. För en person som gick i pension 2008 har dock pensionen minskat, reallt med 0,3 procent. Prisindexerade pensioner hade således ökat relativt inkomstpensionen med motsvarande.

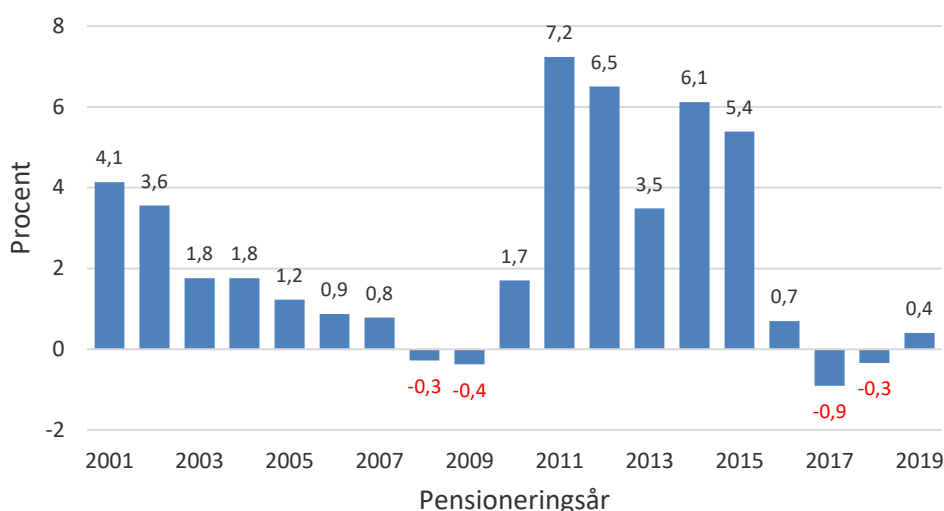
För personer som pensionerades 2008 ökade pensionerna 2009 reallt med 0,1 procent. Därefter minskade pensionen 2010 reallt med 1,9 procent i jämförelse med 2008 års nivå. Året efter, 2011, sjönk pensionen ytterligare och i jämförelse med 2008 års nivå hade pensionen reallt minskat med 7 procent. Åren därefter förbättrades pensionen för att 2019 vara 0,7 procent lägre än 2008 års nivå. 2020 ökade dock pensionen något och i jämförelse med 2008 års pensionsbelopp var den således 0,3 procent lägre. Prisindexerade pension hade såldes inneburit något, 0,3 procent, lägre pension för de som gick i pension 2008. De flesta pensionärer har dock fått reallt förbättrade inkomst-/tillägspensioner sedan pensioneringen.

För samtliga pensionärer innebar inkomstpensionsomräkningen 2019–2020 en real förbättring av pensionen med omkring 0,4 procent. Noterbart är att för personerna som gick i pension under 2011 och 2012 har pensionerna reallt fram till idag räknats upp med omkring sju procent. Av figur 2 nedan

³ Förändringen i prisbasbeloppet avser förändringen i konsumentprisindex juni månad året för aktuellt år och juni månad året dessförinnan.

framgår den reala pensionsutvecklingen fram till 2020 för olika pensioneringsår.

Figur 2. Den reala pensionsutvecklingen 2020 sedan pensioneringsåret



Betydelse för pensionärerna?

Männen har idag i genomsnitt cirka 13 880 kronor per månad i inkomstpension. Motsvarande belopp för kvinnorna är omkring 10 770 kronor. En procentenhet innebär därmed nästan 140 kronor per månad för män respektive 108 kronor per månad för kvinnor.

Prisindexerade pensioner är inte lika följsam för ekonomins konjunktursvängningar som inkomstindexering (som naturligt eftersläpar ett år på grund av taxeringsförfarandet). En fördel för pensionärerna med prisindexering är att pensionerna blir mer förutsägbara. En fördel med inkomstindexering är att i relation till de förvärvsaktivas inkomster blir de mer följsamma.

Under perioden 2010–2018 användes balansindex istället för inkomstindex vid omräkningen av pensionerna. Balansindex och balansering sker när inkomstpensionssystemets skulder överstiger dess tillgångar. Balanseringen varar så länge balansindex understiger inkomstindex. När balanseringen stängs av är pensionernas värde åter på den nivå den skulle ha varit utan balansering. Alternativet med prisindexerade pensioner skulle ha påverkat pensionssystemets solvens och därmed balansindex. Ingen hänsyn till ett annat balansindex har tagits i beräkningarna ovan.

Om pensionerna hade fortsatt varit prisindexerad under perioden 2002–2020 så hade pensionsutbetalningarna till hushållen varit totalt drygt åtta miljarder kronor lägre, i genomsnitt cirka 300 kronor per månad. Lägre inkomstpensioner ökar statens utgifter för grundskydd och minskar kommunernas skatteintäkter. Den negativa effekten på hushållens disponibla inkomster med åtta miljarder kronor brutto kommer efter minskad skatt och ökade bidrag att uppgå till nästan fem miljarder kronor. Som nämnts tidigare hade alla pensionärer inte fått det sämre med

prisindexering. De som gick i pension 2009 skulle ha i genomsnitt fått 40–50 kronor mer i pension per månad. Men å andra sidan hade de som gick i pension 2011 fått i genomsnitt upp till drygt 1 000 kronor mindre i pension per månad, om pensionerna i stället hade varit prisomräknade.

www.pensionsmyndigheten.se