

Stefan Granbom
Tommy Lowén

Äldreförsörjningsstödet utveckling över tid

Enligt regleringsbrevet för budgetåret 2016 ska Pensionsmyndigheten senast den 18 maj 2016 redovisa äldreförsörjningsstödet utveckling under de närmsta 10 åren. Analysen ska visa hur antal, kostnader och medelbelopp bedöms utvecklas för kvinnor och män. En analys av hur utvecklingen av äldreförsörjningsstöd påverkar andelen med låg ekonomisk standard ska även göras.

Äldreförsörjningsstöd (ÄFS) är avsett för personer 65 år och äldre som inte får sina grundläggande försörjningsbehov tillgodosedda genom andra pensionsförmåner. ÄFS kom till år 2003 för att de som var 65 år och äldre skulle få ett statligt bidrag istället för att vara långvarigt beroende av ekonomiskt bistånd från kommunen.

En person som har bott hela sitt vuxna liv i Sverige har normalt inte rätt till ÄFS. Den personen har normalt inkomstgrundad pension och/eller garantipension, eventuellt kompletterat med bostadstillägg, som sammantaget överstiger skälig levnadsnivå för ÄFS.

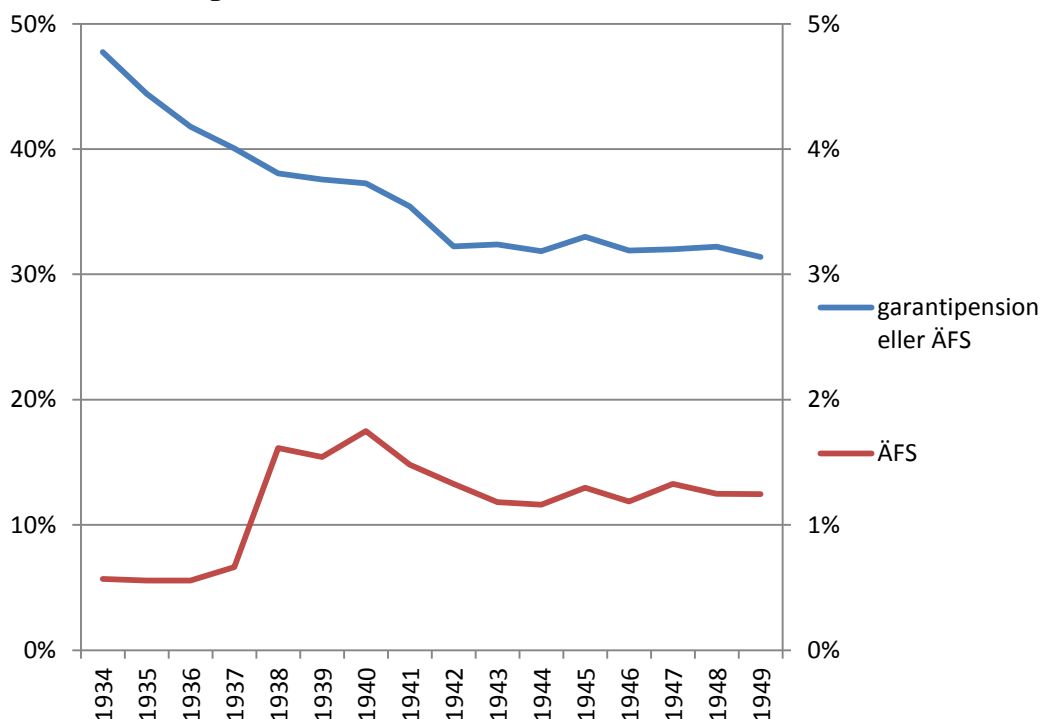
De personer som oftast kommer ifråga för ÄFS är:

- Invandrare med låg inkomstgrundad pension och reducerad garantipension
- Invandrare utan någon pension
- En del pensionärer som på grund av ett tidigt uttag av ålderspension har fått så låg pension att de har rätt till ÄFS
- Personer som har låg ålderspension på grund av obetalda egenavgifter
- Personer som har låg ålderspension på grund av att de har haft rätt till en yrkesskadelivränta som dock är utbytt mot ett engångsbelopp

Antalet personer med ÄFS beräknas till 20 800 år 2016. Antalet personer med ÄFS beräknas öka under kommande år eftersom en större andel av dem som är födda 1938 eller senare är berättigade till ÄFS jämfört med dem som är födda 1937 eller tidigare. För den sistnämnda gruppen kan hel garantipension ersätta ÄFS efter 10 års bosättningsstid. För de födda 1938 eller senare utges hel garantipension efter 40 års bosättningsstid, gällande bosättningsår mellan 16-64 år. För dessa individer som inte uppfyller 40 års bosättningsstid kan ÄFS utgå till viss del när de blir 65 år och äldre. En del av den utgift som för födda 1937 eller tidigare bokförs under anslaget garantipension bokförs därför för födda 1938 eller senare under anslaget äldreförsörjningsstöd. Denna olikhet mellan födelseårgångarna påverkar antalsutvecklingen för ÄFS under prognosperioden.

2016-04-07

Andel med garantipension eller ÄFS (vänster axel) respektive enbart ÄFS (höger axel) i befolkningen år 2015 för födelsekohorterna 1934-1949



Diagrammet visar att andelen som har garantipension eller ÄFS är lägre för yngre kohorter jämfört med äldre kohorter. Andelen som har rätt till grundskyddet inom pensionssystemet har också minskat över tid. Både andelen med garantipension och bostadstillägg i befolkningen har minskat över tid. Andelen med ÄFS ökar dock över tid eftersom de födda 1938 eller senare i större utsträckning får ÄFS istället för garantipension. Utgifterna för garantipensionen har minskat mer än vad ÄFS har ökat över tid.

De som är ogifta får ÄFS i högre utsträckning eftersom förmånen grundas på hushållets inkomster. Andelen som är ogifta ökar med ökad ålder beroende på att fler är änkor/änklingar. Den högre andelen för kohorterna 1938-1941 beror på att fler är ogifta i pensionshänseende jämfört med yngre kohorter.

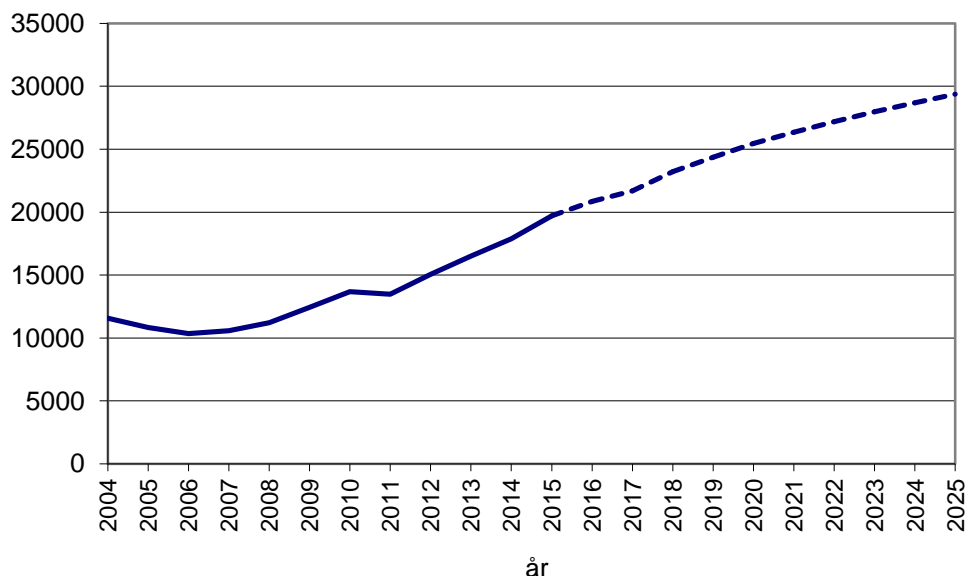
Antalet förmånstagare påverkas av minskad eller ökad invandring. Invandringen (asylskäl) har under de fyra senaste åren ökat. Ungefär två procent är över 60 år av dem som invandrar av asylskäl och som får uppehållstillstånd för de senaste åren. Antalet som invandrar (asylskäl) och som får uppehållstillstånd beräknas bli relativt högt de närmaste åren för att senare avta. När dessa individer är 65 år eller äldre kan de bli berättigade till ÄFS om de inte får sina grundläggande försörjningsbehov tillgodosedda genom andra pensionsförmåner. Prognosen grundar sig på SCB:s befolkningsprognos samt utvecklingstakten för antalet förmånstagare för tidigare år.

Till år 2025 beräknas antalet förmånstagare öka till ca 29 400 personer. Prognosen är dock relativt osäker på längre sikt. Andelen som har ÄFS i befolkningen 65 år och över prognostiseras öka med 0,3 procentenheter under perioden 2015-2025, från 1,0 procent år 2015 till 1,3 procent år 2025. Utvecklingen för ÄFS har därmed marginell

2016-04-07

påverkan på andelen som har låg ekonomisk standard (se avsnitt om låg ekonomisk standard nedan).

Antal personer med ÄFS, utfall och prognos



Benägenheten att ansöka om ÄFS påverkar utgiften. Det är osäkert hur stort mörkertalet är, det vill säga hur många som är berättigade till ÄFS men som inte har det. Förändras benägenheten att ansöka om ÄFS kan utgifterna för ÄFS påverkas.

Det är något fler kvinnor som får ÄFS. Det beror på att kvinnor över 65 år i större utsträckning är ogifta i pensionshänseende jämfört med män. Männerna har i genomsnitt kortare livslängd än kvinnor samtidigt som mannen ofta är den äldre personen i ett parförhållande. Det medför att det finns betydligt fler änkor än änklingar. Att män har haft arbete och därmed pensionsgrundande inkomst i större utsträckning än kvinnor kan också leda till att de har en högre pension. En högre pension minskar behovet av äldreförsörjningsstöd. Detta medför också att medelbeloppet för ÄFS är något högre för kvinnor än för män.

Antal förmånstagare

	2015	2016	2017	2018	2019	2020	2021	2022	2023	2024	2025
Kvinnor	10 900	11 600	12 100	13 000	13 800	14 500	15 000	15 600	16 100	16 600	17 000
Män	8 800	9 200	9 600	10 200	10 600	11 000	11 300	11 600	11 900	12 100	12 400
Totalt	19 700	20 800	21 700	23 200	24 400	25 500	26 300	27 200	28 000	28 700	29 400

Medelårsbelopp

	2015	2016	2017	2018	2019	2020	2021	2022	2023	2024	2025
Kvinnor	45 600	45 400	46 400	47 500	47 500	48 600	49 900	50 800	51 700	52 600	53 500
Män	32 500	32 800	33 800	34 900	35 200	36 200	37 300	38 000	38 800	39 600	40 400
Totalt	38 610	39 220	40 220	41 100	41 670	42 770	43 960	44 730	45 510	46 320	47 180

Utgifterna för ÄFS beräknas öka på sikt.

2016-04-07

Utgift miljoner kr

	2015	2016	2017	2018	2019	2020	2021	2022	2023	2024	2025
Kvinnor	506	553	589	641	691	744	784	825	867	907	946
Män	297	323	342	370	396	423	442	461	480	501	521
Totalt	803	876	931	1011	1087	1167	1226	1287	1347	1407	1467

I bilaga 2 till anslagsprognoserna redovisas prognosen mer detaljerat.

Äldreförsörjningsstöd och andelen med låg ekonomisk standard

De som får äldreförsörjningsstöd (ÄFS) har i allmänhet en låg ekonomisk standard. Den ekonomiska standarden utgörs av hushållets disponibla inkomst justerat för försörjningsbördan¹. Någon allmänt accepterad gräns för låg ekonomisk standard, eller relativ fattigdom, finns inte. Ofta används en relativt mått – där låg ekonomisk standard anses förkomma om hushållets standard understiger 60 procent av medianvärdet för samtliga hushåll. Gränsvärdet för låg ekonomisk standard är beräknad till cirka 11 830 kronor per månad år 2016. Nästan 11,8 procent av de äldre, eller cirka 231 500 personer, bor i ett hushåll där standarden understiger denna gräns.² De flesta av dessa är kvinnor, omkring 153 500 (eller 14,5 procent av samtliga äldre kvinnorna). Antal män med låg ekonomisk standard beräknas till cirka 78 000 (8,6 procent av samtliga äldre männen). Av de hushåll som beräknas få ÄFS under 2016 så har nästan samtliga (99,8 procent) en standard som befinner sig under gränsvärdet om 11 830 kronor per månad. Stödet begränsar således andelen med låg ekonomisk standard marginellt. Äldreförsörjningsstödet bidrar dock till att minska gapet till denna nivå för dem med låg standard med omkring fem procent. Beaktas storleken på utgifterna för äldreförsörjningsstödet är det relativt effektivt på att reducera gapet till gränsen för relativt låg ekonomisk standard. Med äldre avses de som har fyllt 65 år och som därmed omfattas av grundskyddet, äldreförsörjningsstöd, garantipension och bostadstillägg till pensionärer.

I figuren nedan redovisas några statliga utgifter och dess påverkan på andelen med låg ekonomisk standard för äldre (60 procent av medianinkomsten för samtliga hushåll där inkomsten är hushållens disponibla inkomster justerade för försörjningsbördan). Utgiftens reducerande effekt av andelen med låg ekonomisk standard är beräknad med

¹ Försörjningsbördan är den svenska ekvivalensskalan framtagen av SCB. I denna skala har den första vuxna individen (20 år eller äldre) i hushållet vikten 1, den andra vuxna har vikten 0,51 och övriga vuxna har vikten 0,6. I bilaga till denna rapport redovisas SCB ekvivalensskala, i bilagan finns även redogörelse av OECD skalan.

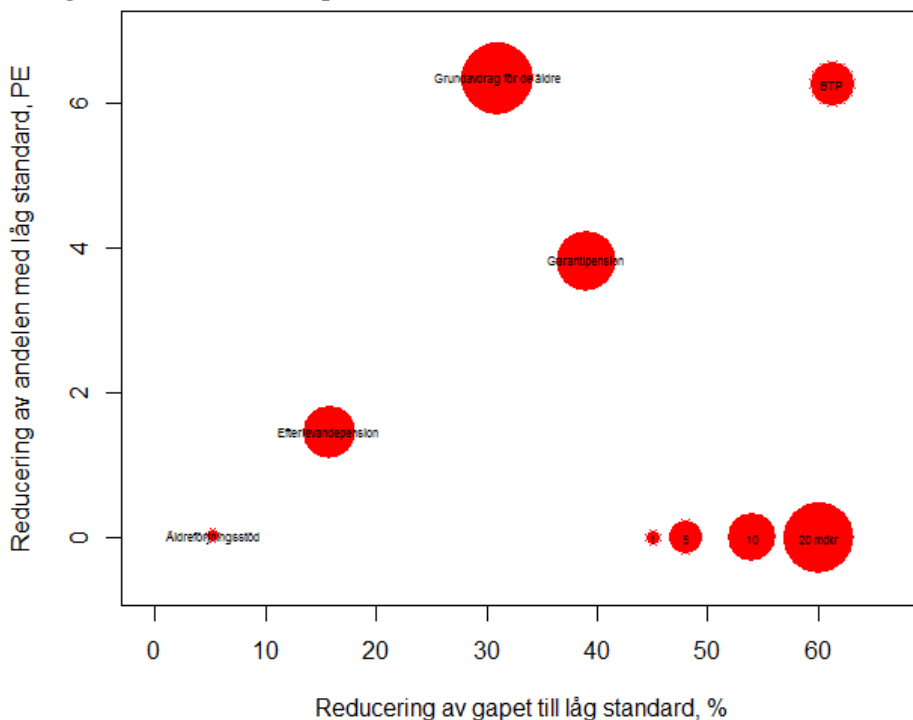
² Ingen hänsyn har tagits till hushållens förmögenhet. Några av de äldre med låg ekonomisk standard har sannolikt också en förmögenhet som reducerar bostadstillägget så pass att de kommer under gränsvärdet för låg ekonomisk standard. Jämför bilagan till denna rapport om andelen äldre med relativt låg ekonomisk standard.

I en tidigare studie från Pensionsmyndigheten ”Från Fattigvård till ekonomisk trygghet vid ålderdom”,

<http://www.pensionsmyndigheten.se/Sok.html?query=Grundskyddsrapport&x=6&y=5>, uppgick gränsvärdet för 2014 till 11 100 kronor per månad. En skillnad förutom olika årtal är att i grundskyddsrapporten användes OECD-skalan i stället för den Svenska ekvivalensskalan. Med OECD-skalan är gränsvärdet för relativt låg ekonomisk standard omkring 12 380 kronor och cirka 15,5 procent av de äldre har en ekonomisk standard under denna nivå. En annan skillnad är dataunderlaget som har förändrats, se not 3 eller bilagan till denna rapport.

hjälp av SCB mikrosimuleringsmodell FASIT³. Effekten är beräknad genom att slopa den statliga utgiften, t.ex. äldreförsörjningsstödet, och därefter studera hur andelen med låg ekonomisk standard ökar och med hur mycket gapet till gränsvärdet för låg ekonomisk standard ökar. Utgifterna som visas i figuren är äldreförsörjningsstödet, garantipension och bostadstillägget till pensionärer samt efterlevandepension och skatteutgiften av det förhöjda grundavdraget till äldre⁴.

Figur 1 Äldreförsörjningsstödet, efterlevandepension, garantipension, bostadstillägget till pensionärer och det förhöjda grundavdraget till äldre och dess effekt på att reducera andelen med låg ekonomisk standard, procentenheter samt reduktion av gapet till nivån för låg ekonomisk standard procent



I figuren ovan är punkternas storlek proportionella mot utgiftens storlek för 2016. I nedre högra hörnet redovisas storleken på 1, 5, 10 och 20 mdkr som jämförelse.

³ Modellen använder sig av 2014 års urval om hushållens taxerade inkomster framräknad till 2016 med avseende på befolkning, ekonomi och gällande regelverk. 2014 års urval skiljer sig från tidigare års undersökningar. Tidigare års undersökningar kompletterades med enkätuppgifter för att fånga hushållens boendekostnader mm. 2014 års undersökning bygger uppgifterna på lägenhetsregistret. Ändringen innebär en ändring av hushållsbegreppet. Denna ändring av urvalet medför ett brott i tvärsnittet mellan åren 2013 och 2014. I bilaga redovisas utvecklingen av andelen med låg ekonomisk standard 2006-16.

⁴ De äldre har ett förhöjt grundavdrag i inkomstbeskattningen. Grundavdragets profil är puckelformat där ett högre avdrag ges till dem med lägre inkomster. Avdraget är en skatteutgift som ger en skattelättnad för främst pensionärer med låga inkomster. Skälet för införandet av det förhöjda grundavdraget till de äldre – de som vid ingången av året har fyllt 65 år – var att förbättra de ekonomiska villkoren för i första hand de sämst ställda pensionärerna (2008 års ekonomiska vårproposition, prop. 2007/08:100). Det förhöjda grundavdraget för de äldre ingår därför i denna enkla analys över olika grundskydd och dess påverkan på andelen med låg ekonomisk standard.

Av figuren framgår att utgifterna för bostadstillägget till pensionärer till högre andel påverkar och reducerar andelen med låg ekonomisk standard och att äldreförsörjningsstödet inte reducerar denna andel. Att äldreförsörjningsstödet inte minskar andelen beror av att stödet inte är tillräckligt stort för att berörda individer ska komma över gränsvärdet. Äldreförsörjningsstödet minskar dock gapet till nivån för låg ekonomisk standard med omkring fem procent.

Garantipensionen reducerar inte andelen under gränsvärder eller gapet till gränsvärdet i samma omfattning som bostadstillägget eftersom garantipension ingår i underlaget för beräkning av bostadstillägget. Bostadstillägget är inkomstprövat bidrag och en slopad garantipension minskar inkomstunderlaget för bostadsstödet som därmed ökar. Det förhöjda grundavdraget reducerar andel med låg ekonomiskstandard men till en hög utgift.

Notera att de totala utgifterna för äldreförsörjningsstödet, efterlevandepension, garantipension, bostadstillägget till pensionärer och det förhöjda grundavdraget till äldre skiljer sig åt. I tabellen nedan redovisas utgifterna och reduktionen av andelen samt gapet per satsad miljard kronor.

Tabell 1 De totala utgifterna för äldreförsörjningsstödet, efterlevandepension, garantipension, bostadstillägget till pensionärer och det förhöjda grundavdraget till äldre och reduktionen av andelen med låg ekonomisk standard samt reduktionen av avståndet (gapet) till nivån för låg standard per satsad miljard kronor i procentenheter.

	Utgift, mdkr	Reducering av andel per mdkr	Reducering av gapet per mdkr
Garantipension	14,7	0,3%	2,7%
Bostadstillägg till pensionärer	8,3	0,8%	6,4%
Äldreförsörjningsstödet	0,9	0,0%	5,9%
Grundavdraget för äldre*			
Efterlevandepension	21,5	0,3%	1,4%

* Grundavdragets bruttoeffekt beräknas som dess effekt på kommunal och statlig inkomstskatt. Källa: SCB och undersökningen om hushållens ekonomi och mikrosimuleringsmodellen FASIT. Urvalet är från 2014 framräknat till 2016 med avseende på befolkning, ekonomi och gällande regler. Eftersom det är ett framräknat urval är uppgifterna behäftade med viss osäkerhet.

Av tabellen ovan framgår att äldreförsörjningsstödet per satsad krona är nästan lika effektivt som bostadstillägget på att reducera avståndet (gapet) till nivån för låg ekonomisk standard medan andelen med låg standard inte påverkas beroende på att stödet marginellt ökar hushållens standard men inte över nivå för låg ekonomisk standard.

För perioden för 2016-20 beräknas ÄFS marginellt reducera andelen med låg ekonomisk standard. Under motsvarande period bidrar ÄFS dock till att minska gapet till nivån för låg ekonomisk standard med drygt fem procent.

Med 60 procent av medianstandarden som gräns för låg ekonomisk standard kommer det i princip alltid att finnas hushåll och personer som anses ha knappa levnadsförhållanden, även i rika samhällen. Måttet kan därför ses som en indikator på inkomst ojämlikheten och är framförallt användbart för att studera förändringen av inkomstfördelningen över tid.

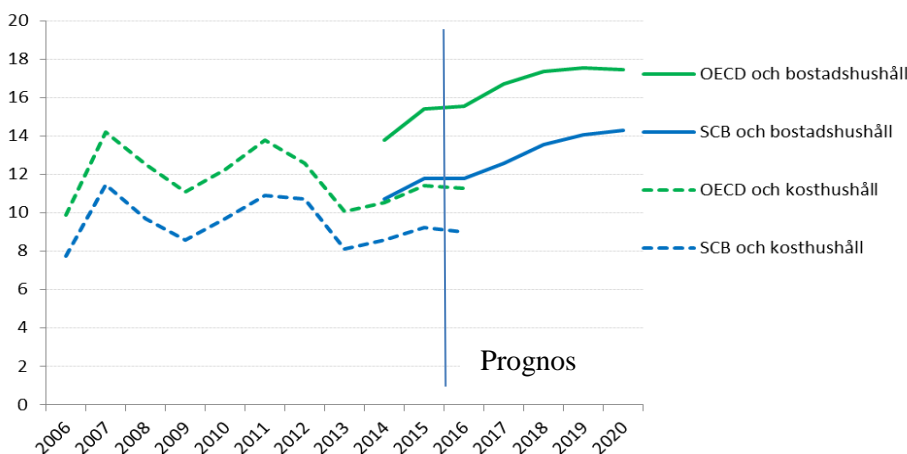
Bilaga: Andelen äldre med relativt låg ekonomisk standard, 2006-2016

Någon allmänt accepterad gräns för låg ekonomisk standard finns inte⁵. I denna bilaga används en relativ skala för låg ekonomisk standard. Låg ekonomisk standard är inkomster understigande 60 procent av medianinkomsten. Med inkomst avses hushållets disponibla inkomster justerat för försörjningsbördan. Med äldre avses de som vid årets slut har fyllt 65 år.

Hushållets försörjningsbörda kan mätas på många olika sätt. Gemensamt för de flesta ekvivalensskalor är att de tar hänsyn till antalet familjemedlemmar och medlemmarnas ålder. Andelen äldre med relativt låg ekonomisk standard, är i denna bilaga mätt dels enligt SCB:s ekvivalensskala, dels med OECD:s skala. I avsnittet om ”Hushållets försörjningsbörda” beskrivs de två olika ekvivalensskalorna. De är snarlika men SCB skalan antar mindre stordriftsfördelar än OECD-skalan vilket medför en högre medianinkomst med OECD-skalan och därmed kommer ensamstående i högre utsträckning riskera att hamna under gränsen för relativt låg ekonomisk standard. Med OECD skalan är gränsvärdet för låg ekonomisk standard 12 380 kronor per månad och med SCB:s skala 11 830 kronor per månad 2016. För äldre har skalan därmed betydelse för andelen med låg ekonomisk standard. I denna bilaga används SCB mikrosimuleringsmodell för att beräkna andelen med låg ekonomisk standard. Modellen använder sig av undersökningen om hushållens ekonomi. Undersökningen har från och med 2014 ändrats från att tidigare se till ett kosthushållsbegrepp och från den senaste undersökningen 2014 utnyttja fastighetsregistret och därmed bostadshushåll. I avsnittet ”Data och beräkningsförutsättningar” beskrivs de två olika urvalen närmare.

Andelen med låg ekonomisk standard har varierat under perioden 2006-2014 med framskrivningar/prognos för 2015-2020, jfr figur 1 nedan.

Utvecklingen av andelen äldre med låg ekonomisk standard enligt SCB och med OECD:s ekvivalensskala för perioden 2006-14 med framskrivningar/prognoser för 2015-2020 .



⁵ I forskningen används ofta benämningen *relativt fattig*. Fattig är ett laddat ord och inbegriper många dimensioner såsom t.ex. utanförskap, maktlöshet och begränsade ekonomiska resurser och inte bara om brist på inkomster. Som fattig saknar man ofta tillgång till utbildning, säkerhet och hälsovård. Den fattiga är berövad rätten att kunna göra egna val som kan förbättra hans/hennes eget liv. Det ger en känsla av maktlöshet och det är svårt att kunna ta sig ur fattigdomen. Pensionsmyndigheten använder inte begreppet *relativt fattig*.

Av figuren framgår att andelen med låg ekonomisk standard de senaste 10 åren varierat mellan knappt 8 till drygt 11 procent av pensionärerna mätt med SCB:s justering för hushållets försörjningsbörda och kosthushållsmåttet. Med OECD:s justering för försörjningsbörda har motsvarande mått varierat mellan 10 och 14 procent. Ingen tydlig utveckling kan spåras, andelen med låg ekonomisk standard har varierat inom en konstant ram. I Pensionsmyndighetens rapport "Från fattigvård till ekonomisk trygghet vid ålderdom" visades att andelen med relativt låg ekonomisk standard i hela befolkningen är ungefär den samma som för gruppen 65 år och äldre.

Figuren har även med en framskrivning av hur andelen med låg ekonomisk standard kommer att utvecklas med bostadshushållsdefinitionen, givet oförändrade regler och ett antagande om inkomstillväxt enligt KI:s prognos. Helt naturligt ökar andelen som hamnar under gränsen för relativt låg ekonomisk standard i ett sådant scenario.

Det är en större andel av de ensamstående som har låg ekonomisk standard än de äldre sammanboende. Dessutom har äldre ensamstående kvinnor i genomsnitt lägre ekonomiska resurser än ensamstående män och mer förekommande med låg ekonomisk standard än män.

Hushållens försörjningsbörda

Hushållens disponibla inkomster är summan av hushållens inkomst av tjänst, inkomst av näringsverksamhet, inkomst av kapital samt skattepliktiga ersättningar (sjukpenning, föräldraförsäkring, a-kassa, pensioner med mera) med tillägg för olika bidrag, såsom t.ex. bostadstillägg till pensionärer, reducerat med den slutliga skatten (exkl. kyrkoavgiften).

För att bättre kunna jämföra inkomster mellan olika hushåll av olika storlek och sammansättningar justeras den disponibla inkomsten för försörjningsbördan. Hushållets disponibla inkomst delat med antalet konsumtionsenheter benämns som hushållets ekonomiska standard.

$$\text{Ekonomisk standard} = \frac{\text{Disponibel inkomst}}{\text{Antal konsumtionsenheter}}$$

För att beräkna försörjningsbördan används en s.k. ekvivalensskala som ger varje hushåll en viss konsumtionsvikt, antal konsumtionsenheter, beroende på hur många vuxna och barn som lever tillsammans. Antal konsumtionsenheter eller den ekvivalensskala som används varierar mellan olika rapporter.

I den internationella inkomstfördelningsstatistiken utnyttjas ofta den s.k. *OECD-skalan*. Enligt OECD skalan har den första vuxna hushållsmedlemmen vikten 1 och övriga familjemedlemmar 14 år och äldre tilldelas vikten 0,5 och övriga medlemmar 13 år eller yngre får vikten 0,3. Antalet konsumtionsenheter för hushållet motsvaras av summan av dessa tilldelade vikter. I denna bilaga används även den svenska ekvivalensskalan fastställt av SCB. Enligt den svenska skalan har den första vuxna (20 år eller äldre) i hushållet vikten 1, den andra vuxna har vikten 0,51 och övriga vuxna vikten 0,6. Det första barnet (0-19 år) har vikten 0,52 och övriga barn har vikten 0,42. Sammanboende med två barn får vikten 2,45 [= 1 + 0,51 + 0,52 + 0,42].

Ekvivalensskalan är konstruerad enligt följande:

	Svenska Skalan	OECD skalan
Ensamboende	1,00	1,00
Sammanboende par	1,51	1,50
Ytterligare vuxen	0,60	0,50
Ungdomar 14 år och äldre (OECD)		0,50
Barn 0-13 år (OECD)		0,30
Första barnet 0–19 år (Svensk skala)	0,52	
Andra och påföljande barn 0–19 år (Svensk skala)	0,42	

Ett hushåll med t.ex. två vuxna och två barn under 14 år med en disponibel inkomst på 490 000 kronor har efter hänsyn till försörjningsbörda, enligt den svenska ekvivalensskalan, en disponibel inkomst per konsumtionsenhet omkring 200 000 kronor [$\approx 490\,000/2,45$]. Nämnaren på 2,45 är antalet konsumtionsenheter. Enligt OECD uppgår den ekonomiska standarden för hushållet till 233 333 [$=490\,000/2,1$]. Ett äldre par har vikten 1,51 och en disponibel inkomst om ca 302 000 ger de äldre en motsvarande ekonomisk standard om 200 000 [$= 302\,000/1,51$].

Hushållets ekonomiska standard ser till hushållets disponibla inkomst justerat för försörjningsbördan. Ingen hänsyn tas till hushållens förmögenheter (eller skulder). Ingen möjlighet finns att ta med dessa eftersom förmögenhetsstatistiken är slopad sedan 2007. Även om informationen om förmögenhet fanns tillgänglig, så skulle det vara analytiskt svårt att värdera hur stor andel av denna som ska räknas in i den disponibla inkomsten. I beräkningarna av andelen äldre med låg ekonomisk standard finns det sannolikt hushåll med förmögenheter som om de beaktades inte längre skulle betraktas ha en låg ekonomisk standard.

Data och beräkningsförutsättningar

Statistiken över antalet med låg ekonomisk standard grundar sig på Statistiska centralbyråns årliga undersökning om hushållens ekonomi från 2006-14 och tillhörande mikrosimuleringsmodell "FASIT". 2014 års urval skiljer sig från tidigare års undersökningar. Tidigare års undersökningar var hushållsbegreppet kosthushåll. Ett kosthushåll utgörs av alla personer som bor i samma bostad och som har gemensam "hushållning". Om tre generationer bor tillsammans och har gemensam hushållning bildar de ett kosthushåll men två kompisar som delar bostad utgjorde varsitt kosthushåll. Hemmavarande barn ingick i föräldrarnas kosthushåll oavsett ålder. Nu när folkbokföring sker på lägenhetsnummer kan bostadshushåll bildas utifrån denna information. Ett bostadshushåll utgörs av samtliga personer som är folkbokförda i samma bostadslägenhet. Kompisar som delar bostad bildar ett gemensamt bostadshushåll och om flera generationer bor tillsammans bildar även de ett gemensamt hushåll. Sammanboende par med en vuxen inneboende är enligt kosthushållsbegreppet två hushåll, med bostadshushållsbegreppet är det ett hushåll. Resultatet för 2014 skiljer sig därmed naturligt från resultatet från tidigare år.

Undersökningen om hushållens ekonomi eftersläpar naturligt då den bygger på taxeringsuppgifter. Eftersom vi har ett naturligt tidsbrott 2013-2014 på grund av olika hushållsbegrepp enligt ovan redovisas två tidsserier i denna bilaga. Båda serierna visar andelen med relativ låg ekonomisk standard per år för perioden 2006-16. Båda serierna använder sig av tidigare kosthushållsbegreppet för 2006-13. Det som skiljer är

att i den ena har åren 2014-2016 räknats fram med hjälp av 2013 års urval, dvs med kosthushållsbegreppet. Framräkningen till respektive år sker med avseende på befolkning, ekonomi och gällande regelverk. I den andra serien har 2015-16 räknats fram med hjälp av 2014 års urval (bostadshushållsbegreppet) med avseende på befolkning, ekonomi och gällande regler.

En annan skillnad är att urvalen före 2014 bestod av omkring 40 000 familjemedlemmar. 2014 års urval omfattar nästan två miljoner individer. För dessa hushållsmedlemmar finns insamlade uppgifter om bl.a. arbetsinkomster, arbetslöshetsersättningar, föräldrapenning, sjukpenning, pensioner etc. samt kapitalinkomster, förmögenheter och betalda skatter och olika skattefria bidrag såsom t.ex. barn- och bostadsbidrag. En del av informationen kommer från deklaraionsuppgifterna varför materialet eftersläpar ca två år i tiden.

I undersökningen har endast individer som varit folkbokförda i Sverige under hela året, s.k. helårshushåll, ingått. Även hushåll där den disponibla inkomsten är exakt noll har också exkluderats samt hushåll där samtliga familjemedlemmar är 17 år eller yngre. Individerna och hushållen i urvalet tilldelas en vikt, omvänt proportionellt mot sannolikheten att bli utvald, som representerar antalet individer/hushåll i riket. Materialet avser således ekonomin och förhållande under ett helt inkomstår.

Relativt låg ekonomisk standard – 60 procent av medianinkomsten

Med 60 procent av medianstandarden som gräns för låg ekonomisk standard kommer det i princip alltid att finnas hushåll och personer som anses ha knappa levnadsförhållanden, även i rika samhällen.⁶ Måttet kan därför ses som en indikator för inkomst- och jämlikheten och är framförallt användbart för att studera förändringen av inkomstfördelningen över tiden. Per definition har hälften av hushållen en inkomst som är lägre än medianinkomsten. Om hushållsinkomsterna är fördelade med 1, 2, 3...100 enheter kommer per definition 30 procent av hushållen klassas som fattiga eller hushåll med låg ekonomisk standard. Givet medianinkomsten så avgör inkomstspridningen på den nedre hälften av inkomstskalan hur många hushåll eller individer som lever under den relativa gränsen för låg ekonomisk standard. En låg inkomstspridning i den undre halvan av inkomstfördelningen, dvs en sammanpressad inkomststruktur runt medianvärdet, ger således färre ”relativt fattiga” även om inkomtskillnaderna i samhället i övrigt är stora.

I tabell 1 redovisas andelen äldre i hushåll med låg ekonomisk standard samt förändringen för perioden 2006-2016 samt prognos för 2017-2020. Måttet är dock relativt till sin natur varför det intressanta inte är nivån utan förändringen av andelen med låg standard över tid.

⁶ Vissa studier ser till 60 procent av medelstandarden och vissa andra till 50 procent av medianen. I denna promemoria ses till 60 procent av medianen för hushållens ekonomiska standard.

Tabell 1: Antal äldre individer som lever i hushåll med låg ekonomisk standard enligt SCB skalan samt förändring per år, 2006-2013 med prognos för 2014-2016 , prognos 2017-2020

År	Kosthushåll			Bostadshushåll		
	Antal under 60 % av median-inkomsten	Andel	Förändringen från året innan, procent-enheter	Antal under 60 % av median-inkomsten	Andel	Förändringen från året innan, procent-enheter
2006	117 200	7,7				
2007	176 900	11,5	3,8			
2008	154 000	9,7	-1,8			
2009	140 400	8,6	-1,1			
2010	161 200	9,7	1,1			
2011	187 500	10,9	1,2			
2012	190 700	10,7	-0,2			
2013	147 800	8,1	-2,6			
2014	159 800	8,6	0,5	212 100	11,2	
2015	175 200	9,2	0,6	234 100	12,1	0,9
2016	173 900	9,0	-0,2	231 500	11,8	-0,3
2017				251 100	12,6	0,8
2018				274 700	13,5	1,0
2019				289 000	14,0	0,5
2020				298 400	14,3	0,2

Kursiv stil: Beräknat utifrån ett framskrivet material, se data och beräkningsförutsättningar

Tabell 2: Antal äldre individer som lever i hushåll med låg ekonomisk standard enligt OECD skalan samt förändring per år, 2006-2013 med prognos för 2014-2016 , prognos 2017-2020

År	Kosthushåll			Bostadshushåll		
	Antal under 60 % av median-inkomsten	Andel	Förändringen från året innan, procent-enheter	Antal under 60 % av median-inkomsten	Andel	Förändringen från året innan, procent-enheter
2006	150 300	9,9				
2007	218 800	14,2	4,3			
2008	198 800	12,5	-1,7			
2009	181 600	11,1	-1,4			
2010	203 500	12,2	1,1			
2011	236 700	13,8	1,5			
2012	223 800	12,5	-1,2			
2013	183 300	10,1	-2,5			
2014	195 700	10,5	0,4	261 200	13,8	

År	Kosthushåll			Bostadshushåll		
	Antal under 60 % av median-inkomsten	Andel	Förändringen från året innan, procent-enheter	Antal under 60 % av median-inkomsten	Andel	Förändringen från året innan, procent-enheter
2015	217 000	11,4	0,9	297 700	15,4	1,7
2016	218 000	11,3	-0,1	305 300	15,6	0,1
2017				333 700	16,7	1,2
2018				352 100	17,4	0,6
2019				361 500	17,6	0,2
2020				364 900	17,5	-0,1

Kursiv stil: Beräknat utifrån ett framskrivet material, se data och beräkningsförutsättningar

Notera att kosthushåll för åren 2014-16 utgår från 2013 års undersökning framskriven till respektive år med avseende på befolkning ekonomi och gällande regler. För bostadshushållen är åren 2015-20 framräknade utifrån 2014 års urvalsundersökning med avseende på befolkning, ekonomi och gällande regler.

Av tabell 1 och 2 framgår att OECD:s ekvivalensskala ger en högre andel med relativ låg ekonomisk standard än SCB skala eftersom OECD skalan antar större stordriftsfördelar för hushåll med fler familjemedlemmar (vilket medför högre disponibel inkomst per konsumtionsenhet för dessa) än SCB skalan. Detta ökar risken för ensamstående äldre att deras disponibla inkomst inte når upp till gränsen för låg ekonomisk standard. Det nya bostadshushållsbegreppet medför medelålders hushåll att fler medlemmar (äldre ungdomar som bor kvar hemma) tillhör samma hushåll vilket ökar medianvärdet jämfört med det gamla kosthushållsbegreppet där hemmaboende ungdomar mm utgör ett eget hushåll.

Tabellerna ovan visar att andelen pensionärer med låg ekonomisk standard ökade tämligen kraftigt mellan 2006 och 2007, från den nivån har andelen varierat men med en fallande tendens fram till 2013. Därefter har andelen ökat något.