

Pensionsåldrar och arbetslivets längd

Svar på regleringsbrevsuppdrag 2020



PENSIONS
MYNDIGHETEN

Innehåll

Inledning.....	1
Våra mått.....	1
Nya åldersgränser	2
Medelpensioneringsålder	4
Medelpensioneringsålder för allmän pension.....	4
Spridning i uttag av pension.....	7
Utträdesålder	11
Utträdesåldrar	12
Inträdesålder	15
Inträdesåldrar	15
Antal år med pensionsrätt.....	17
Intjänande för födda i Sverige	17
Intjänandet för utrikes födda.....	21
Internationell jämförelse	23
En jämförelse av antal år i arbetskraften och antal intjänandeår	25
Bilaga 1 Formler för beräkning av medelpensioneringsålder.....	26

-4

Sammanfattning

Under 2019 var den genomsnittliga åldern för att börja ta ut allmän pension 64,6 år medan genomsnittsåldern för att sluta tjäna in till pensionssystemet var 66,4 år. Den genomsnittliga intjänandetiden till pensionen var 42,1 år. I genomsnitt började kvinnor och män att tjäna in till de inkomstgrundande pensionerna från 20,3 års ålder.

Det finns olika definitioner och mått för att mäta genomsnittlig pensionsålder. I rapporten redovisar vi utvecklingen för fyra mått på genomsnittlig pensionsålder, varav ett mått är *Medelpensioneringsålder* och tre mått som mäter *Utträdesålder*. Måtten belyser olika perspektiv på vad som kan ses som pensionsålder; när man påbörjar sitt uttag av pension eller när man lämnar arbetslivet. Därutöver redovisar vi tre mått som mäter genomsnittlig inträdesålder på arbetsmarknaden och i pensionssystemet. Vi redovisar också två mått på genomsnittligt antal år med intjänande av pensionsrätter. Tabell 1 sammanfattar de olika måtten för 2019, eller i vissa fall 2018.

Tabell 1: Genomsnittsålder för Medelpensionering samt in- och utträde

Mått	År i genomsnitt (föregående år)	Förklaring
Medelpensioneringsålder	64,6 (64,6)	Påbörjar uttag av allmän pension
Utträdesålder ur arbetskraften	64,0 (64,1)	Lämnar arbetskraften
Utträdesålder ur lönearbete	63,0 (62,8)	Lönearbete upphör
Utträdesålder ur pensionsintjänande	66,4 (66,5)	Slutar tjäna in pensionsrätter
Inträdesålder i arbetskraften	22,6 (22,6)	Börjar delta i arbetskraften
Inträdesålder i lönearbete	26,4 (26,4)	Påbörjar lönearbete
Inträdesålder i pensionsintjänande	20,3 (20,2)	Börjar tjäna in pensionsrätter
Antal år med pensionsrätt, inrikes födda	42,1 (42,0)	Antal år med intjänande till inkomstgrundad pension för inrikes födda som påbörjade uttag av inkomstpension under året
Antal år med pensionsrätt, utrikes födda	24,3 (24,8)	Antal år med intjänande till inkomstgrundad pension för utrikes födda som påbörjade uttag av inkomstpension under året

I *arbetskraften* ingår både sysselsatta och arbetslösa, givet att de har sökt arbete. Även föräldraledig eller sjukskriven person räknas med i arbetskraften om han eller hon har en bakomliggande anställning. I *lönearbete* ingår de personer som har rena löneinkomster om minst 133 600 kronor under 2020, inklusive inkomster från aktivt bedriven näringsverksamhet. Föräldrapenning, a-kassa, aktivitetsstöd etc. ingår alltså inte i begreppet lönearbete. I *pensionsrättsintjänande* ingår de individer som har pensionsgrundande inkomster och pensionsgrundande belopp. I pensionsgrundande inkomst ingår löneinkomst, inkomst från aktivt bedriven näringsverksamhet men även socialförsäkringsersättningar. Pensionsgrundande belopp ges vid studier, barnår, pliktjänstgöring samt viss sjuk- och aktivitetsersättning.

Utvecklingen i medelpensioneringsålder och utträdesålder

Medelpensioneringsåldern har sedan 2011 legat mellan 64,4 och 64,6 år. Den beräknade medelpensioneringsåldern 2019 avviker inte från den trenden. Spridningen för när personer går i pension har ökat över tid. För årskullen född 1938 gick 77 procent i pension vid 65 års ålder och för varje yngre årskull har denna andel minskat, motsvarande siffra för personer födda 1954 var drygt 40 procent.

Utträdesåldern har över tid en stigande trend. För de senast beräknade åren spretar dock utvecklingen mellan de tre utträdesmått där åldern vid utträde ur lönearbete stiger något medan utträdet ur pensionsintjänande sjunker marginellt. Mäns ålder vid utträde ur arbetskraften sjunker medan det för kvinnor stiger. Män utträder i snitt senare än kvinnor, oavsett vilket mått som används.

Inträdesålder

Inträdesåldern har varit tämligen konstant sedan slutet på 1990-talet. Även för de senast beräknade åren har de tre inträdesmått varit ganska oförändrade. Kvinnor inträder senare än männen både i arbetskraften och i lönearbetet, men tidigare än männen i pensionsrättsintjänandet.

Antal år med intjänande av pensionsrätter

Genomsnittligt antal år med intjänande av pensionsrätter för inrikes födda har ökat stadigt sedan första mätpunkten 2004. De första åren ökade det genomsnittliga antalet intjänandeår för både män och kvinnor men sedan 2009 har männens genomsnittliga antal år legat runt 42,8 år. Ökningen i genomsnittet beror på att kvinnors genomsnittliga antal år stigit för varje år och fortsätter göra så. Skillnaden mellan könen i genomsnittligt antal år har minskat från 7,7 år till 1,5 år under perioden 2004–2019.

Internationell jämförelse

Vid en jämförelse med andra europeiska länder har Sverige en inträdesålder i arbetslivet som ligger något under EU-snittet. Jämförelsen är dock något förenklad. När det gäller förväntat antal år i arbetslivet, som det beräknas av Eurostat ligger Sverige högst i EU för kvinnor och på delad förstaplats för män.

Inledning

Rapporten är Pensionsmyndighetens svar på ett uppdrag i 2020 års regleringsbrev. Uppdraget är årligt återkommande och innefattar att redovisa genomsnittlig ålder för uttag av pension, genomsnittlig in- och utträdesålder på arbetsmarknaden samt genomsnittligt antal år i arbete med intjänande av pensionsrätt. Vårt svar visar utvecklingen fram till och med 2019, om inget annat anges.

Våra mått

Det finns olika sätt att definiera och mäta genomsnittlig pensionsålder beroende på vad det är för beteende i befolkningen man vill fånga. I rapporten redovisar Pensionsmyndigheten resultaten från flera olika mått för att ge en nyanserad och bred bild av individernas faktiska pensioneringsbeteende. De två typer av statistiska mått för pensionsålder som Pensionsmyndigheten publicerar varje år benämner vi *medelpensioneringsålder* och *utträdesålder*. Respektive typ innehåller i sin tur ett respektive tre mått som belyser olika perspektiv på pensionsålder.

Medelpensioneringsålder visar genomsnittsåldern för de kvinnor och män som börjar ta ut allmän pension under ett givet år. Inom det allmänna pensionssystemet kan individen påbörja uttag av de inkomstgrundande pensionerna tidigast vid 62 års ålder medan garantipension kan fås först från 65 års ålder. De som påbörjar uttag av allmän pension kan fortsätta arbeta parallellt medan de tar ut pensionen.

De tre mått som ingår i gruppen utträdesålder visar tre olika aspekter av utträde. *Utträdesålder ur arbetskraften* visar den genomsnittliga åldern då individerna slutar ingå i arbetskraften. *Utträdesålder ur lönearbete* fångar den genomsnittsålder då individerna slutar få inkomst av lön. *Utträdesålder ur pensionsintjänande* visar den genomsnittliga åldern för när individerna slutar tjäna in pensionsrätter, det vill säga när de slutar tjäna in till de inkomstgrundande pensionerna i det allmänna systemet.

Utöver medelpensioneringsålder och utträdesålder publicerar Pensionsmyndigheten varje år tre mått som belyser inträdesåldern på arbetsmarknaden och i pensionssystemet. Dessa tre mått är motsatsen till de mått som mäter utträdesåldern och innefattar *Inträdesålder i arbetskraften*, *Inträdesålder i lönearbete* samt *Inträdesålder i pensionsintjänande*.

Ett ytterligare mått som Pensionsmyndigheten publicerar årligen är genomsnittligt *antal år med intjänande* till de inkomstgrundande pensionerna i det allmänna pensionssystemet, bland dem som började ta ut inkomstpension under året. Måttet redovisas separat för inrikes och utrikes födda.

Genomsnittligt antal år med intjänande för inrikes födda tillsammans med medelpensioneringsålder, samt måtten för inträde och utträde i pensionsintjänandet ger en bild av hur länge individerna i genomsnitt tjänar in till pensionen och när i livet intjänandet sker.

Till grund för den allmänna pensionen ligger de förvärvsaktivitas inkomster och den allmänna inkomstutvecklingen i samhället. Cirka 60 procent av Sveriges totala skatteintäkter kommer från skatt på arbete, främst inkomstskatt och arbetsgivaravgift.¹ Mot bakgrund av den betydelse som förvärvsarbete har för de äldres försörjning och övriga delar av välfärden är det också av samhällsekonomiskt intresse att även redovisa de övriga måtten för inträdesålder respektive utträdesålder. Genom de mått som redovisas i rapporten beskrivs människors intjänande till pensionen, inklusive deras in- och utträde i arbetslivet samt deras pensioneringsbeteende. Därigenom kan eventuella förändringar beteendet uppmärksammas.

Beräkningarna i denna rapport är gjorda med uppgifter från Pensionsmyndighetens datalager Pedal samt från Eurostat och Statistiska centralbyrån (SCB).

Nya åldersgränser

I genomsnitt lever vi allt längre och det medför att den månatliga pensionen blir lägre för de yngre generationerna om de inte arbetar fler år än tidigare generationer. Det beror på att den intjänade pensionen ska räcka under fler pensionsår för de yngre generationerna. För att öka individens möjligheter att arbeta högre upp i åldrarna ska åldern för när anställningsskyddet enligt lagen om anställningsskydd, den så kallade LAS-åldern, höjas från 67 till 69 år. Beslutet togs av riksdagen i juni 2019 och höjningen till 68 år skedde i år, 2020, och höjningen till 69 år sker 2023.

Dessutom pågår höjningar av de pensionsrelaterade åldrarna inom socialförsäkringen. Åldern för när man tidigast kan börja ta ut de inkomstgrundade pensionerna, det vill säga inkomstpension och premiepension, har höjts från 61 år till 62 år. Höjningen gäller från och med 1 januari 2020 och den första årskull som berörs av höjningen är de födda 1959.

Ett annat steg som har tagits inom pensionssystemets ramar för att öka drivkrafterna till fler arbetade år är att höja åldersgränsen för när man kan få garantipension och även bostadstillägg och äldreförsörjningsstöd. Den lägsta åldern är i dag 65 år och förväntas höjas 2023 till 66 år. Den första årskull som berörs av höjningen är de födda 1958. Nästa höjning förväntas ske 2026 och då till 67 år. De som berörs av den höjningen är de födda 1960.

Riksdagens beslut innebär att från och med år 2026 ska åldersgränserna för de inkomstgrundade pensionerna och grundskyddet kopplas till ökningen i medellivslängden. Åldersgränsen för garantipensionen kommer då att visa den ålder individer i allmänhet ska gå i pension för att inte få en jämfört med tidigare generationer låg allmän pension. Denna åldersgräns kallas riktåldern. Riksdagen har ännu inte fattat de beslut som krävs för att riktåldersreglerna ska träda i funktion men har aviserat att sådana regler ska införas så att de kan träda i funktion 2026. Själva formeln för hur riktåldern

¹ Ekonomistyrningsverket (ESV).

ska beräknas är införd eftersom den riktålder som ska tillämpas 2026 behöver beräknas redan år 2020. Förändringar i riktålderna ska träda i kraft 6 år efter beräkningsåret. Riktåldern kommer att beräknas och fastställas årligen och bestå av två tredjedelar av livslängdsökningen (minskningen) vid 65 års ålder som skett sedan år 1994. Den tidigaste uttagsåldern för de inkomstgrundande pensionerna ska följa riktåldern minus 3 år.

Pensionsmyndigheten kommer att fortsätta följa utvecklingen av pensionsåldrar och arbetslivets längd och belysa vilka eventuella effekter de ändrade åldersgränserna får på individernas beteende och på samhällsekonomin.

Medelpensioneringsålder

Medelpensioneringsålder mäter den genomsnittliga pensionsåldern bland de kvinnor och män som förändrar sitt uttag av allmän pension under ett givet år.² Förändringen kan bestå i att en person påbörjar sitt uttag av allmän pension eller att en person ändrar i vilken omfattning pensionen tas ut. I beräkningen viktas partiella uttag av pension om så att exempelvis ett halvt uttag av pension räknas som en halv pensionering.

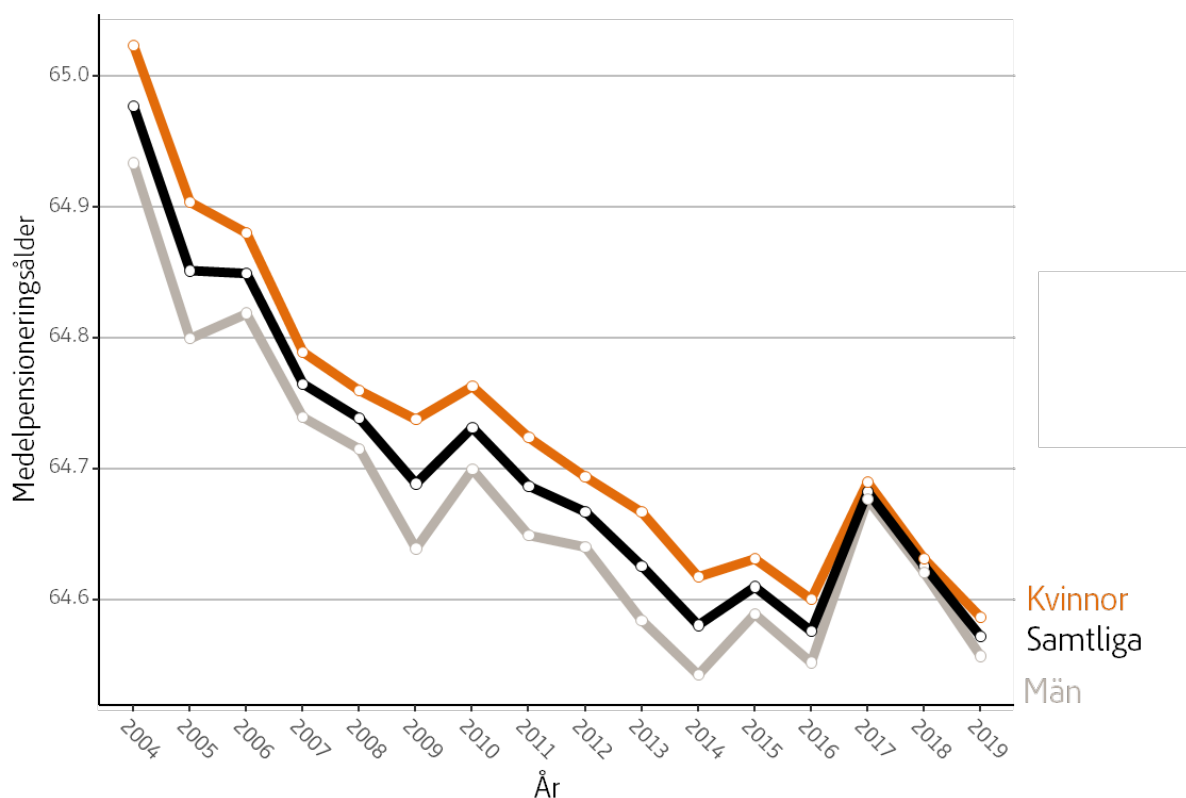
Till 2020 har beräkningen av medelpensioneringsåldern gjorts om så att det finns möjlighet att beräkna medelpensioneringsåldern uppdelat på fler grupper än tidigare. I *Ändrad beräkning av medelpensioneringsålder 2020* kan skillnaderna i beräkningen ses. De värden för tidigare års medelpensioneringsålder som redovisas här är reviderade enligt den nya beräkningsmetoden. Med den nya beräkningsmetoden är medelpensioneringsåldern i genomsnitt 0,05 år högre mellan åren 2004–2019. Den matematiska beskrivningen av den nya beräkningen av medelpensionsåldern kan ses i Bilaga 1.

Medelpensioneringsålder för allmän pension

Medelpensioneringsåldern för 2019 var 64,56 år för de som började ta ut allmän pension under året. Skillnaderna mellan könen är små, 64,52 år för kvinnor och 64,59 år för män. Den genomsnittliga åldern har legat stabilt mellan 64,4 och 64,6 år sedan 2011, se figur 1. Observera skalan i diagrammet, minskningen i medelpensioneringsålder som skedde före 2011 är inte särskilt dramatisk, endast 0,2 år eller cirka 2–3 månader.

² Tidigare år har ytterligare två mått kring medelpensionering redovisats. Båda måtten tar, utöver uttag av allmän pension även hänsyn till uttag av sjukersättning. Dessa mått finns framräknade i underlaget till rapporten men kommer inte diskuteras närmare här.

Figur 1 Medelpensioneringsåldern i Sverige, utveckling över tid



Medelpensioneringsålderns utveckling över tid

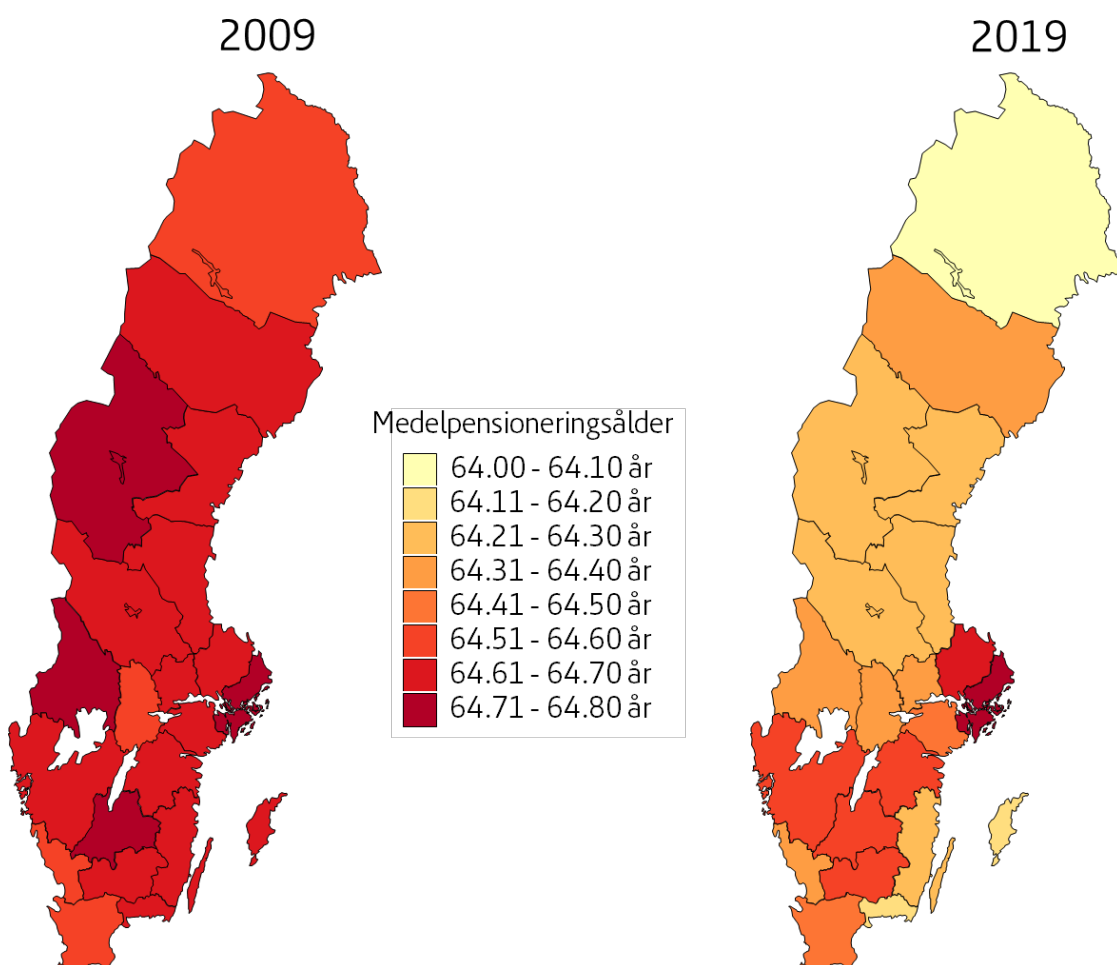
Källa: Pedal

Medelpensioneringsålderns utveckling i Sveriges län visar en generell nedgång i medelpensioneringsåldern men det blir också tydligt att det i början av 2000-talet var en mindre geografisk spridning i medelpensioneringsåldern. I figur 2 kan den geografiska spridningen ses för åren 2009 och 2019, mellan dessa år har medelpensioneringsåldern sjunkit något i alla län. Minskningen är lägst i Uppsala och Stockholms län.

Spridningen i medelpensioneringsåldern har också ökat mellan åren. För 2009 var skillnaden mellan det län med lägst medelpensioneringsålder och det med högst 0,23 år medan 2019 var motsvarande skillnad 0,64 år.

Under 2019 hade Norrbottens län lägst medelpensioneringsålder och Stockholms län högst. I Norrbottens län var medelpensioneringsåldern 64,10 år och i Stockholms län var den 64,74.

Figur 2 Medelpensioneringsålder per län



Medelpensioneringsåldern per län för åren 2009 och 2019. Skalan är samma för de båda åren

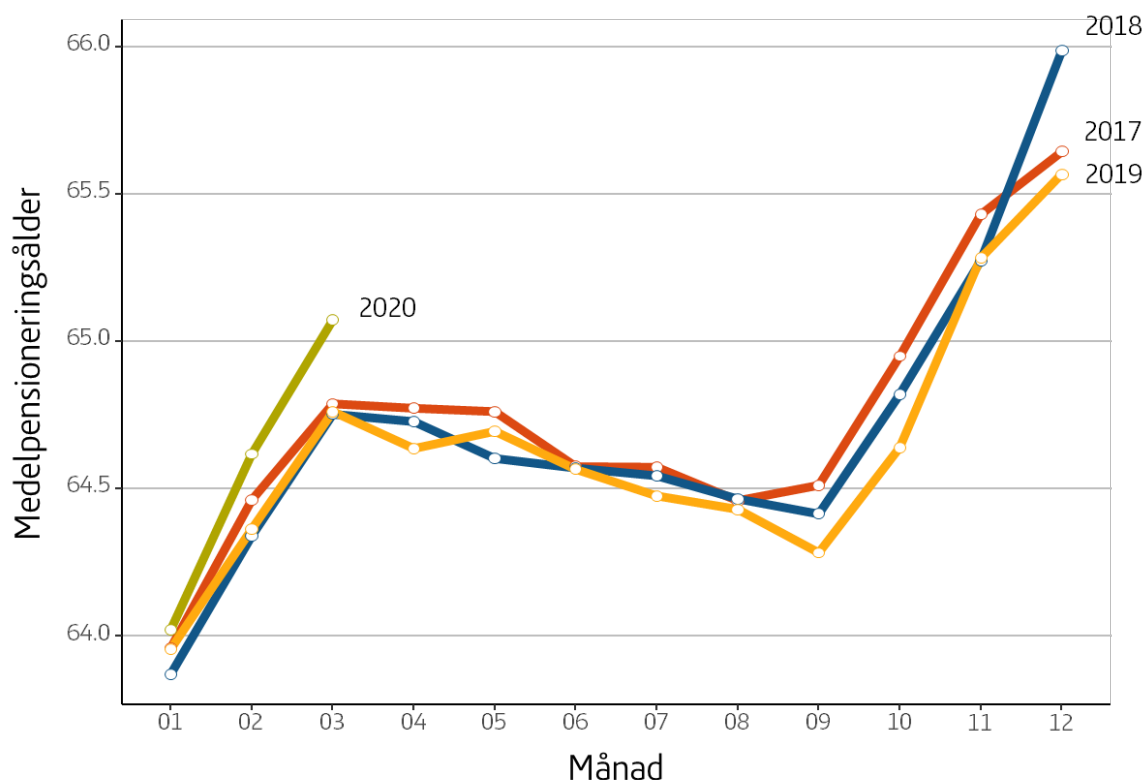
Källa: Pedal

Tidigaste ålder för uttag av inkomstgrundad pension höjdes från och med 2020 från 61 år till 62 år och gäller för de födda 1959 eller senare.

Figur 3 visar att medelpensioneringsåldern för de tre första månaderna år 2020 är högre än för tidigare år. För 2021 förväntas medelpensioneringsåldern vara något lägre än för 2020 samtidigt som den förväntas vara marginellt högre än för 2019, givet att de som annars skulle ha tagit ut pension vid 61 år gör det vid 62 år istället. Att medelpensioneringsåldern inte förväntas stiga jämfört med 2020 förklaras av att andelen som börjar ta ut pension tidigt, det vill säga vid 61 och 62 års ålder, blir extra låg 2020 när årskullen 61-åringar inte kan påbörja sitt tidiga uttag förrän året därpå. Till 2021 förväntas de som normalt skulle börja ta ut pension vid 61 år istället påbörja uttaget vid 62 års ålder. Andelen som tar ut pension vid 62 års ålder kommer då 2021 motsvara ungefär summan av andelarna som 2019 tog ut pension vid 61 eller 62 års ålder. Att gruppen som skulle tagit ut pension vid 61 år nu gör det vid 62 års ålder påverkar

medelpensioneringsåldern i viss utsträckning, eftersom de är en relativt liten grupp. Ett större genomslag i medelpensioneringsåldern förväntas först när den föreslagna höjningen av *garantipensionsåldern*, den så kallade riktåldern, slår igenom eftersom det berör en relativt större grupp personer.

Figur 3 Medelpensioneringsålder per månad



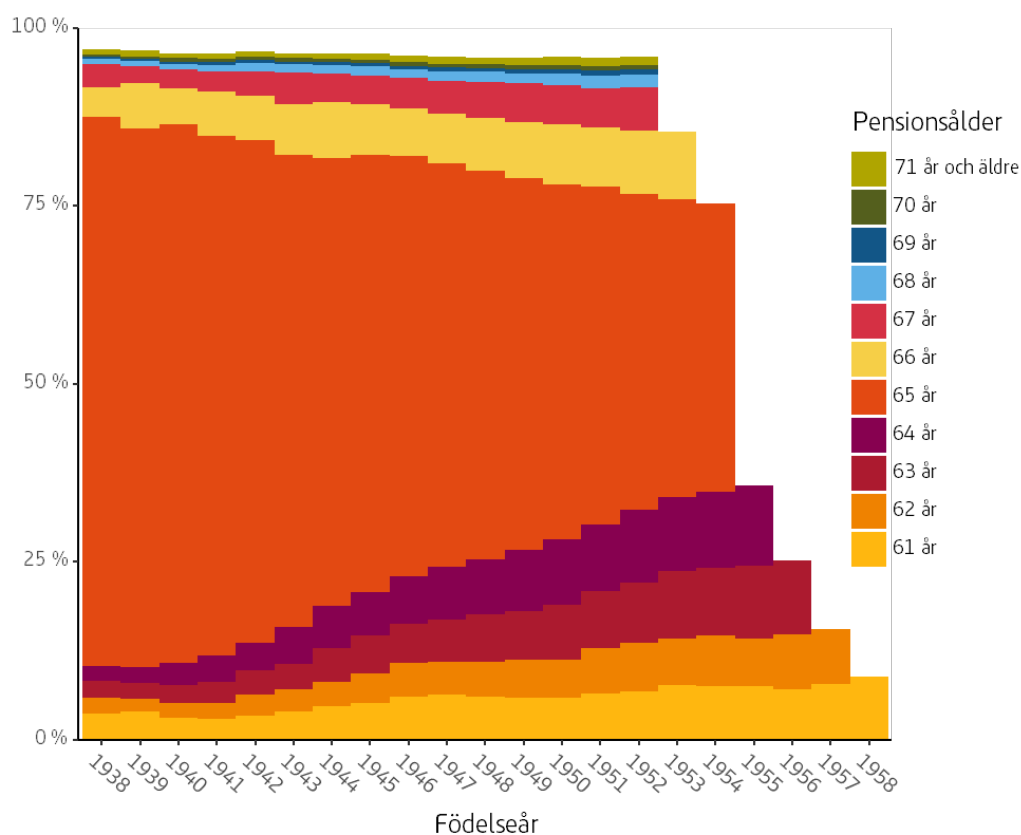
Källa: Pedal

Att medelpensioneringsåldern per månad ökar i slutet av varje år beror på att färre personer påbörjar sitt uttag av pension dessa månader. En större andel av de som tar ut sin pension i november och december, än de som tar ut pensionen tidigare månader, är berättigade till garantipension. Dessa personer tar normalt ut sin pension vid 65 år då det inte finns något att vinna på att vänta till efter sin 65-årsdag. För månaderna i slutet av året utgör garantipensionärerna alltså en större andel av de pensionerade och deras uttagsålder på 65 år drar upp medelpensioneringsåldern. Personer som mer aktivt väljer sin pensioneringsmånad tenderar att vänta ut årsskiftet. Januari är den vanligaste månaden för pensionering.

Spridning i uttag av pension

Utvecklingen av medelpensioneringsåldern kan ge intrycket av att pensioneringsbeteendet förändras relativt lite mellan åren. Om spridningen av uttagsålder studeras över tid ser man att så inte är fallet, se figur 4

Figur 4 Andel nyblivna pensionärer per ålder och årskull



Figuren visar andelen individer inom respektive årskull som började ta ut allmän pension vid en viss ålder.

Källa: Pedal

För årskullen född 1938 gick 77 procent i pension vid 65 år. För varje efterföljande årskull minskar andelen som gått vid 65 års ålder. I årskull 1954, som fyllde 65 år under 2019, var det lite drygt 40 procent som gick i pension vid 65 år. Det är en större andel av de nyblivna pensionärerna som valt att gå både före och efter 65 år i jämförelse med tidigare års pensionärer.

En förklaring till varför fler i de yngre generationerna tar ut pensionen i högre åldrar kan vara att de vill ha en högre inkomstgrundad pension. Den positiva livslängdsutvecklingen innebär att den inkomstgrundande pensionens värde per månad minskar för varje yngre årskull, om pensionsåldern hålls konstant.

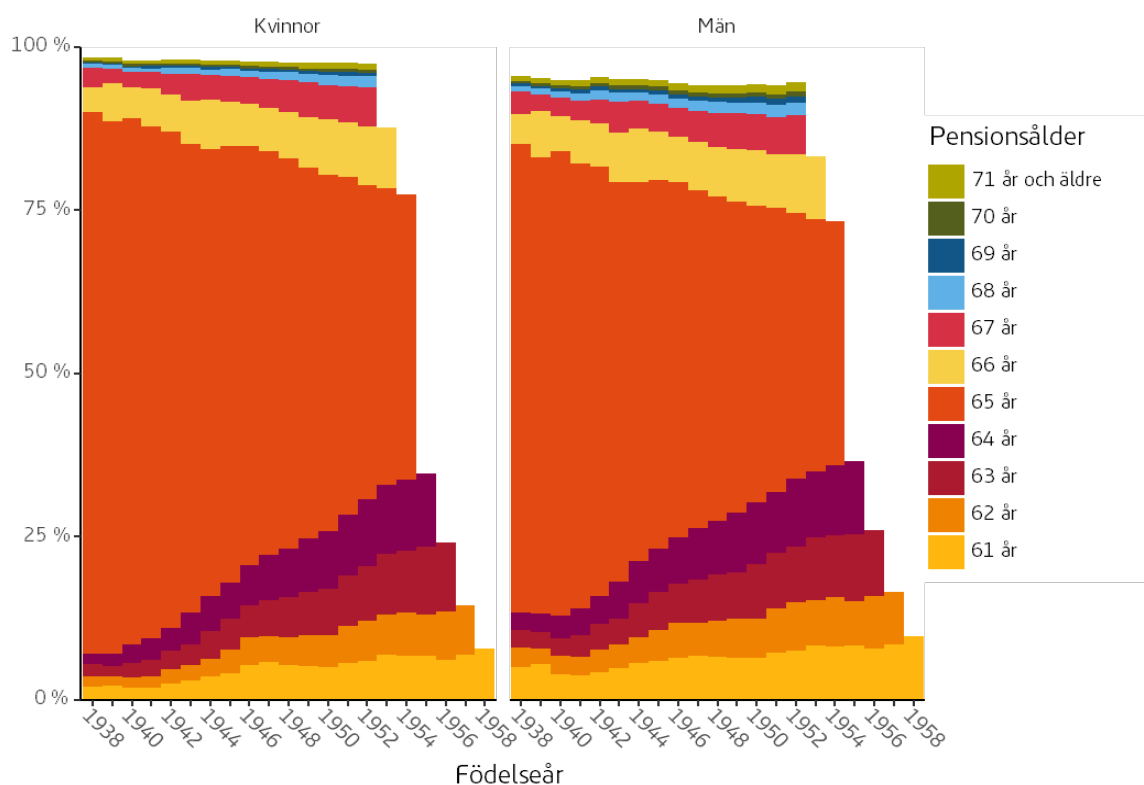
Att allt fler yngre tar ut pensionen tidigare kan det finnas flera förklaringar till. Förutom att de kanske värderar sin fritid högre än äldre generationer så har eventuellt fler sett en möjlighet att kompensera den lägre allmänna pensionen med tjänstepension. Frågan är om dessa personer på sikt är nöjda med den uttagstid som de har valt för sin tjänstepension. Om uttagstiden inte är livsvarig så finns det en risk att de blir besvikna på pensionsnivå när tjänstepensionen löpt ut. En annan förklaring kan vara att det har blivit vanligare att personer väljer, av sig själva eller efter att de blivit rådda, att ta ut sin pension tidigt för att investera den i någon finansiell sparprodukt i

hopp om att få en bättre avkastning. Det är en spekulering som kan vara såväl lyckosam som olycklig. Enligt Pensionsmyndighetens uppfattning är förväntan att sådan spekulering är ekonomiskt skadlig för personer som lever till genomsnittlig livslängd.

Notera i figur 4 att när alla personer i en årskull har gått i pension summerar alla andelarna för årskullen till 100 procent. I figuren kan man se att inte ens andelarna för årskullen födda 1938 når till 100 procent. Det beror på att ett fåtal personer i åldersgruppen ännu inte har tagit ut sin pension. I stor utsträckning handlar det om personer som bor utomlands och risken finns att de aldrig börjar ta ut sin svenska pension. Det är dock oftast mycket små pensionsbelopp det handlar om.

En jämförelse mellan kvinnor och män visar att utvecklingen ser lika ut för könen men att männen för alla årskullar i något större utsträckning pensionerat sig före eller efter 65 års ålder, se figur 5. År 2019 var det 44 procent av kvinnorna och 37 procent av männen som började ta ut sin allmänna pension vid 65 år.

Figur 5 Andel nyblivna pensionärer per årskull, ålder och kön



Figuren visar andelen individer inom respektive årskull som började ta ut allmän pension vid en viss ålder uppdelat på män och kvinnor.

Källa: Pedal

Det finns olika förklaringar till att kvinnor är mer benägna att gå i pension vid 65 års ålder. En påverkande faktor är att kvinnor i över 60 år oftare har sjukersättning än män, för personer med sjukersättning övergår ersättningen per automatik i allmän pension när de fyller 65 år. Kvinnor har också oftare

ett lägre intjänande till pension än män och det gör att det är vanligare att en kvinna är berättigad till garantipension. Garantipensionen beviljas tidigast från 65 års ålder och generellt finns det inget att vinna på att skjuta upp uttaget. Dessa två anledningar sammantaget är troligtvis de främsta förklaringarna till att det är vanligare att kvinnor börjar ta ut allmän pension vid 65 års ålder.

Länge har 65 år setts som den normala åldern för pensionering. Figur 4 och 5 visar att denna norm alltjämt finns men att den är på väg att lösas upp.

Utträdesålder

Utträdesålder mäter den genomsnittliga åldern för när individer lämnar arbetslivet, i någon mening ”slutar jobba”. Pensionsmyndigheten redovisar tre olika varianter på måttet, där skillnaden främst ligger i vad individen utträder från. Dessa mått är

- Utträdesålder ur arbetskraften
- Utträdesålder ur pensionsrättsintjänande
- Utträdesålder ur lönearbete

Sammantaget kan de tre måtten verka som indikatorer på olika utvecklingar i samhället, och var för sig fånga upp olika förändringar.

Det finns vissa skillnader i data och metod mellan måtten³. Gemensamt för måtten är dock att de är framtagna på liknande sätt som när man i befolkningsstatistiken beräknar den förväntade återstående medellivslängden. Utträdesåldern innehåller därmed ett slags prognosmoment och bör egentligen kallas för den förväntade utträdesåldern.

Inget av de tre måtten beskriver således det faktiska utträdet, då detta inte lätt kan definieras, bland annat beroende på att en person kan utträda flera gånger. Det är ju inte nödvändigtvis så, att det sista utträdet skulle vara det mest intressanta. Den absoluta nivån på måtten är beroende av vilka definitioner som används och därmed i viss mån godtycklig. Det som är av intresse är dels att jämföra olika grupper eller länder och dels att följa utvecklingen över tid.

Utträdesålder ur arbetskraften använder statistik från arbetskraftsundersökningarna (AKU), vilket är enkätundersökningar som görs av SCB. I arbetskraften ingår både sysselsatta och arbetslösa, givet att de aktivt söker arbete. Även en föräldraledig eller sjukskriven person, med bakomliggande anställning räknas med i arbetskraften.⁴

Utträdesålder ur pensionsrättsintjänande har som syfte att beskriva vid vilken ålder intjänandet i det allmänna pensionssystemet upphör. I pensionsrättsintjänande ingår de individer som har pensionsgrundande inkomster och pensionsgrundande belopp. I pensionsgrundande inkomst ingår löneinkomst, inkomst från aktivt bedriven näringsverksamhet men

³ För närmare genomgång av måtten *Utträdesålder ur pensionsrättsintjänande* och *Utträdesålder ur lönearbete* se ”Registerbaserad in- och utträdesålder” Pensionsmyndigheten 2016-06-29. För beskrivning av metoden som används för måttet *Utträdesålder ur arbetskraften* se ”Hur länge arbetar vi i Sverige?” Försäkringskassan Analyserar 2007:6 och ”Arbetslivets längd” Pensionsmyndigheten 2011-10-10.

⁴ SCB har periodvis publicerat ett mått ”Etableringsålder” som visar vid vilken ålder 75 % av befolkningen är sysselsatt. Det måttet påverkas dock relativt kraftigt av konjunktursvängningar. En anledning till detta är att andelen sysselsatta vid en konjunkturedgång sjunker kraftigare än andelen i arbetskraften (där både sysselsatta och arbetslösa ingår).

även socialförsäkringsersättningar. Pensionsgrundande belopp ges vid studier, barnår, pliktjänstgöring samt viss sjuk- och aktivitetsersättning.

Utträdesålder ur lönearbete syftar till att ha ett samhällsekonomiskt perspektiv som visar när personer i genomsnitt slutar att försörja sig själva genom förvärvsarbete. Endast rena löneinkomster räknas med, inklusive inkomster från aktivt bedriven näringsverksamhet. Föräldrapenning, sjukpenning, a-kassa, aktivitetsstöd etcetera är alltså borträknade. Gränsen för när en person kan anses försörja sig är satt till en inkomst före skatt på 2,0 inkomstbasbelopp, vilket 2020 motsvarar 133 600 kronor.

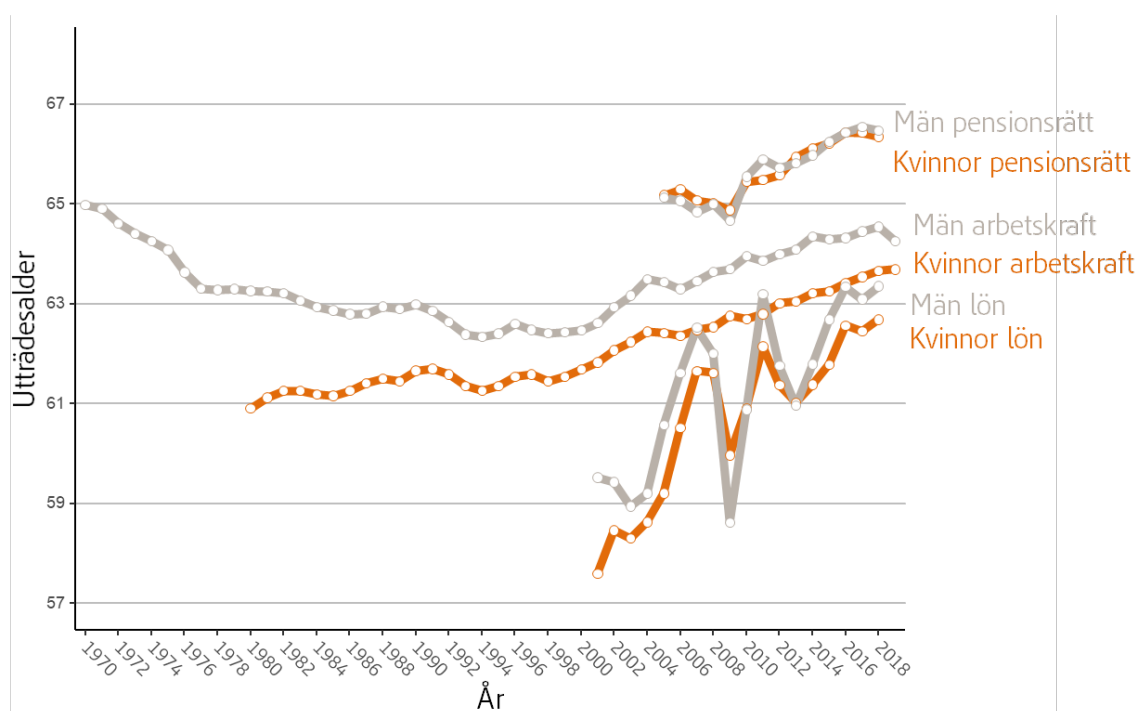
De senare två måtten utgår från pensionsrätter som fastställs först 2 år efter inkomståret. Detta innebär att måtten nu kan redovisas till och med år 2018. Utträdesålder ur arbetskraften däremot kan redovisas till och med år 2019.

Utträdesåldrar

Utvecklingen av de olika måtten för utträdesåldrar spretar något för de senast beräknade åren, se figur 6. Utträdesåldern ur lönearbete stiger marginellt medan utträdesåldern ur pensionsrättsintjänande sjunker marginellt. Utträdesålder ur arbetskraften för kvinnor fortsätter öka men den sjunker däremot för män, vilket främst beror på att andelen män i arbetskraften i åldern 55–59 år sjunker.

Observera att SCB har reviderat siffrorna för arbetskraftsdeltagande för 2018 på grund av kvalitetsproblem som funnits i arbetskraftsundersökningarna. Det har lett till att utträdesåldern ur arbetskraften för kvinnor för 2018 har reviderats från 63,6 till 63,7 år medan utträdesåldern för män sänkts något men fortfarande avrundas till 64,6 år.

Figur 6 Utträdesålder mätt med olika metoder

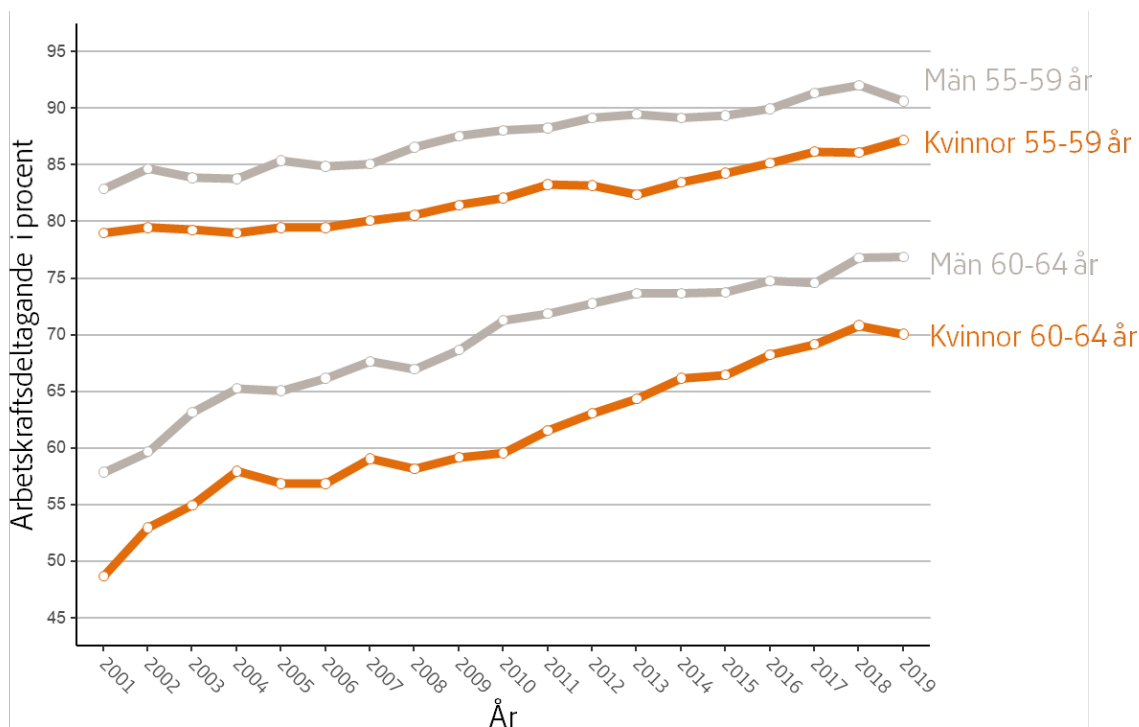


Höjningen av tidigaste ålder för att börja ta ut allmän inkomstgrundad pension från 61 till 62 år från januari 2020 innebär troligen marginellt höjda utträdesåldrar för alla tre mått. Däremot kommer den föreslagna höjningen av lägsta ålder för garantipension från 65 till 66 år sannolikt innebära en markant höjning av utträdesåldern för pensionsrättsintjänande. Det beror på att äldsta ålder för uppbärande av sjukersättning i så fall också höjs, och de flesta som uppbär sjukersättning tjänar också in pensionsrätt. I vilken utsträckning de andra utträdesåldersmåten påverkas beror främst på i hur stor utsträckning nuvarande 65-årsnorm rubbas i och med lagändringarna.

Höjningen av den så kallade "LAS-åldern", från 67 till 68 år, och som gäller från och med januari 2020, liksom den framtida höjning till 69 år som förväntas gälla från och med 2023 bedöms komma höja alla utträdesåldrar något men troligen med en viss eftersläpning. LAS-åldern höjdes år 2003 från 65 till 67 år vilket förmodligen har spelat viss roll när det gäller ökningen av andelen som arbetar vidare efter 65 års ålder.

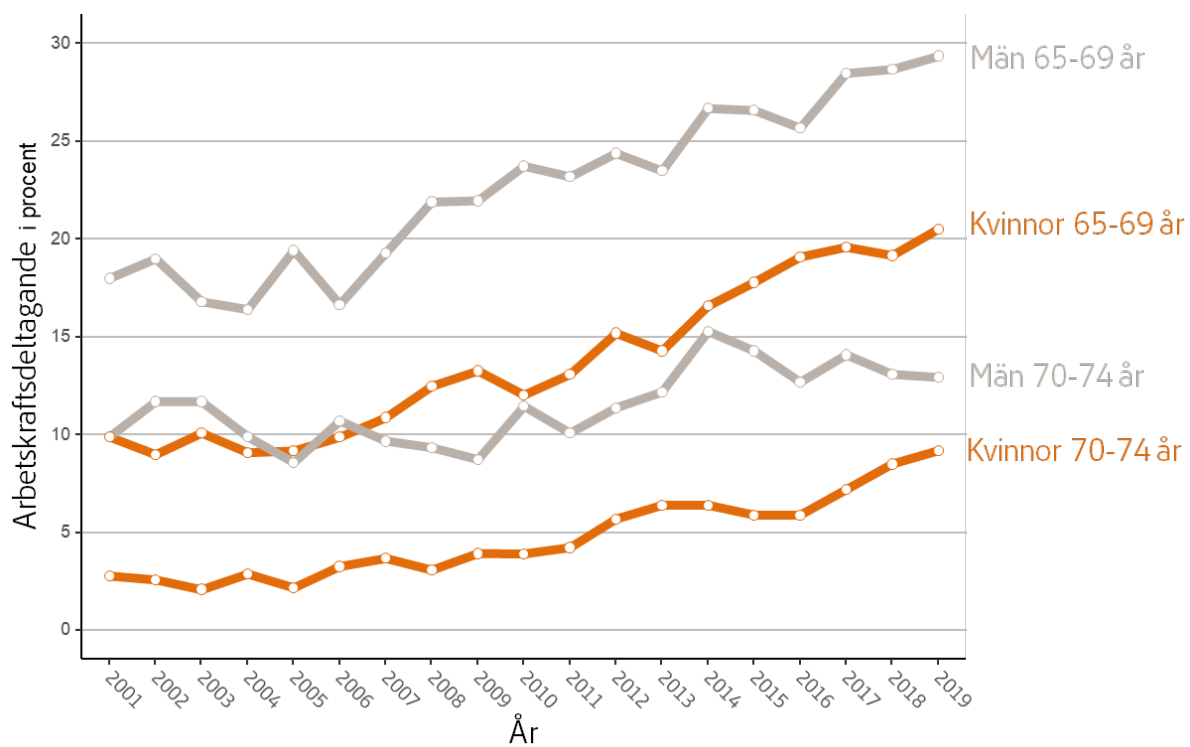
Den långsiktiga ökningen av utträdesåldern speglar framförallt att andelen som fortsätter jobba i högre åldrar stigit över tid, se figur 7 och 8. Mellan 2018 och 2019 är utvecklingen något splittrad, arbetskraftsdeltagandet stiger för en del grupper och sjunker för andra. Andelen män i åldern 70–74 år som arbetar har varit tämligen stabil under senare år, och någon uppåtgående trend går inte längre att se. Det bör noteras att statistiken är baserad på en urvalsundersökning och som sådan är den behäftad med en viss osäkerhet. Förändringarna mellan exempelvis 2018 och 2019 är inte statistiskt säkerställda.

Figur 7 Arbetskraftsdeltagande i procent av befolkningen, 55-64 år



Källa: Eurostat

Figur 8 Arbetskraftsdeltagande i procent av befolkningen, 65-74 år



Källa: Eurostat

Inträdesålder

Inträdesålder försöker fånga den ålder då individer i genomsnitt börjar arbeta och tjäna in till pensionssystemet. Pensionsmyndigheten redovisar tre olika varianter på måttet⁵, där skillnaden främst är vad man inträder *i*, alltså vad vi menar med ”börja jobba”. De tre måtten är

- Inträdesålder i arbetskraften⁶
- Inträdesålder i pensionsintjänande
- Inträdesålder i lönearbete

Måtten beräknas på ungefär samma sätt som motsvarande mått för utträdesålder, bara det att man så att säga räknar ”spegelvänt”.

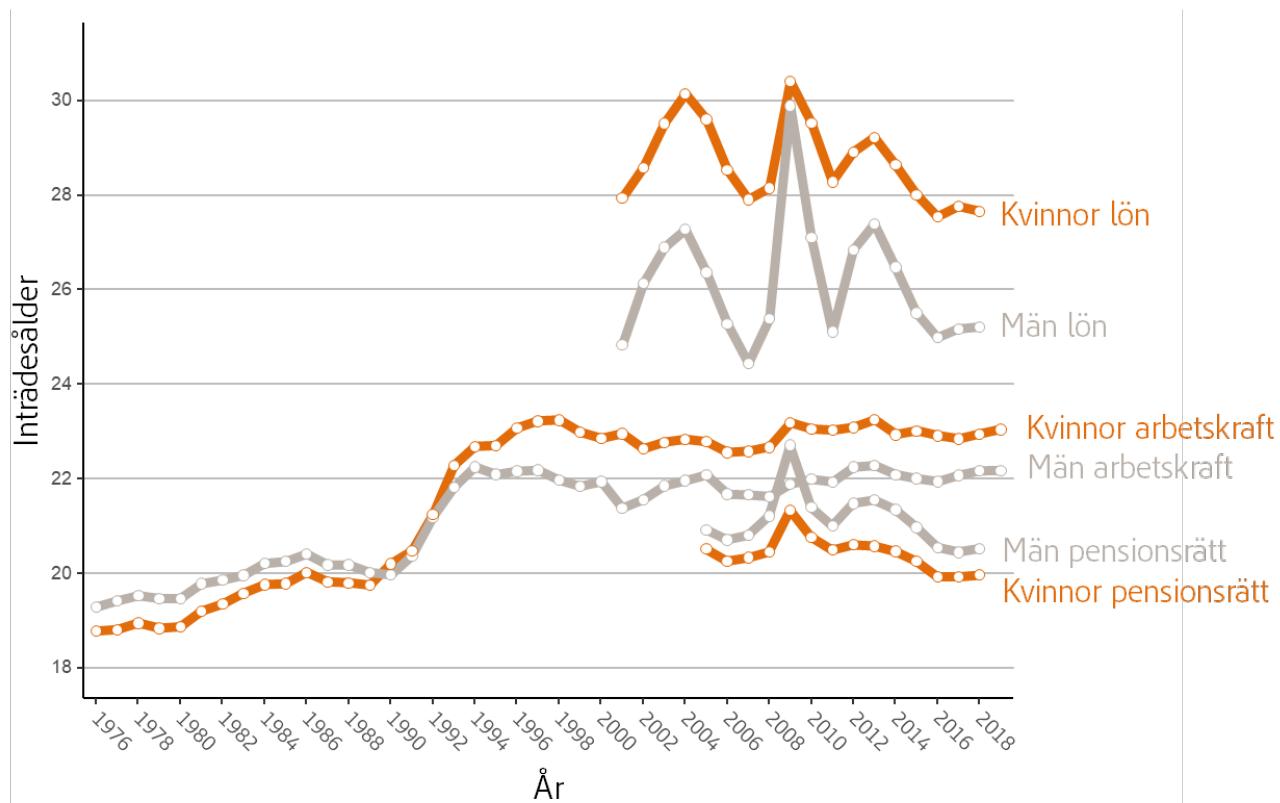
Inträdesåldrar

Inträdesålder oavsett vilket mått vi använder är i princip oförändrade mellan de senast beräknade åren, se figur 9. Observera att SCB har reviderat siffrorna för arbetskraftsdeltagande för 2018. Det har lett till att inträdesåldern i arbetskraften har reviderats uppåt med i storleksordning 0,1 år för både män och kvinnor.

⁵ I tidigare versioner av denna rapport har ytterligare två mått på inträdesålder redovisats. Dessa mått utgår från arbetskraftsundersökningarna men tar andra hänsyn till deltidsarbete och feriearbete än det mått som används här. Resultaten för dessa mått finns redovisade i dataunderlaget som bifogas till denna rapport.

⁶ För att man i här ska ses som att ha inträtt enligt ”inträdesålder i arbetskraften” krävs för sysselsatta personer minst 20 timmars arbete per vecka exklusive arbete under sommarmånaderna.

Figur 9 Inträdesålder mätt med olika metoder



Källa: Bearbetningar av data från Pedal, SCB och Eurostat

Under 1970- och 80-talen ökade inträdesåldern i arbetskraften långsamt, för att vid 1990-talskrisen skjuta i höjden. Efter krisen har inträdesåldern varit tämligen konstant oavsett mått, vilket möjligtvis talar emot de inlägg i den allmänna debatten som framför att ungdomar i Sverige börjar arbeta allt senare.

Det kan anmärkas att inträdesåldern var högre för män än för kvinnor före 90-talskrisen. Orsaken till att kvinnor på senare år har en högre inträdesålder än män torde vara att andelen kvinnor som studerar har ökat kraftigare än för männen.

Antal år med pensionsrätt

I det här kapitlet redovisar vi genomsnittligt antal år med pensionsrätt för de individer som under 2019 påbörjade uttag av inkomstpension.

Beräkningarna görs separat för inrikes och utrikes födda personer. Det beror på att genomsnittligt antal år med pensionsrätt påverkas starkt av hur stor andelen utlandsfödda är av de som slutade tjäna in till pension under året. Ett annat skäl är att i möjligaste mån exkludera de som endast arbetat något år i Sverige och som inte bor kvar i landet efter pensionering.

Beräkningen görs bara för personer med minst ett intjänandeår⁷. Sett till både inrikes och utrikes födda var det 2 850 personer som inte hade några intjänandeår av totalt 120 600 personer som började ta ut pension 2019. Såväl utrikes födda kvinnor som män är starkt överrepresenterade i gruppen som inte hade några intjänandeår.

Intjänandeåren har summerats fram till och med året före första uttag av pension. Detta innebär att intjänande som eventuellt sker efter uttaget av pension inte räknas med, vilket medför en viss underskattning av antalet år med intjänande. Skälet till att endast räkna intjänandet fram till och med året för uttag av pension är att säkerställa jämförbarhet över tid⁸.

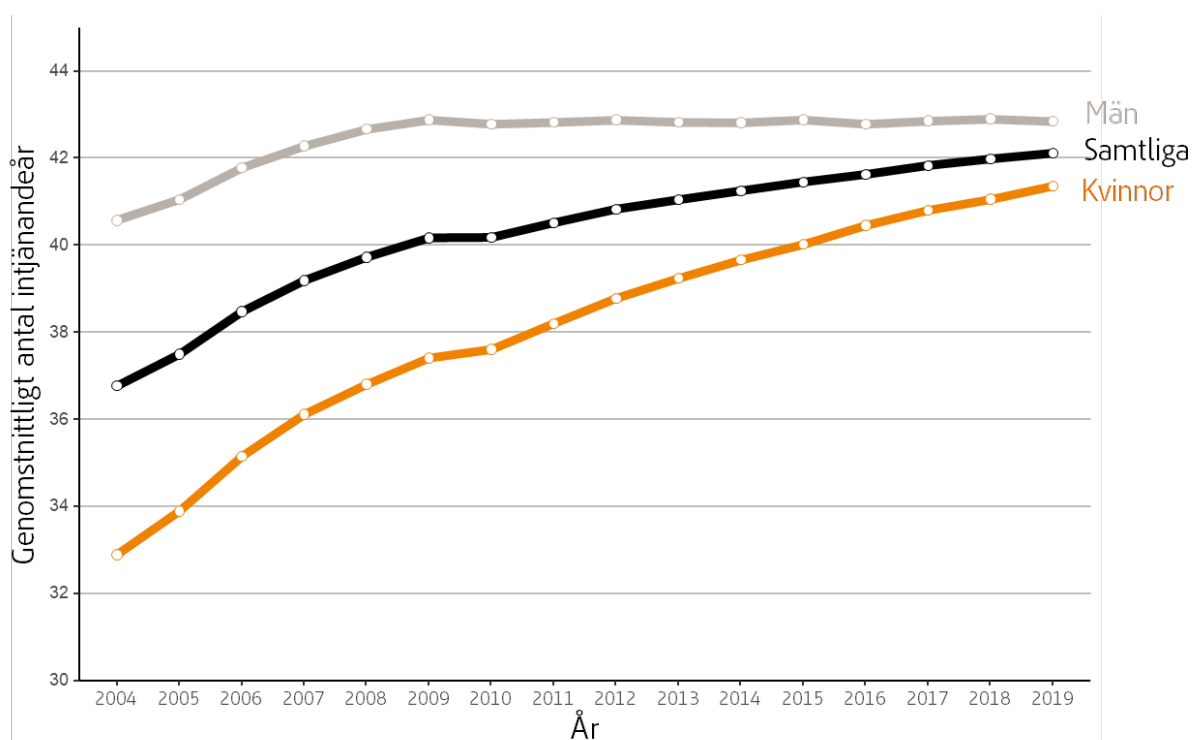
Intjänande för födda i Sverige

Genomsnittligt antal år med pensionsrätt har för 2019 beräknats till 42,1 år vilket är något högre än för 2018 då genomsnittet var 42,0 år. Figur 10 nedan visar utvecklingen över tid.

⁷ Kriteriet för att en person ska få tillgodoräkna sig ett inkomstår är att han eller hon har tjänat in minst ett förhöjt prisbasbelopp under året. Inkomster som räknas med är 1) pensionsgrundande inkomst för anställda av lönearbete, 2) pensionsgrundande inkomst för anställda med sjukpenning, föräldrapenning, aktivitetsersättning, sjukersättning, arbetslöshetsstöd m.m., 3) pensionsgrundande inkomst för egenföretagare av lönearbete, 4) pensionsgrundande inkomst för egenföretagare med sjukpenning, föräldrapenning, aktivitetsersättning, sjukersättning, arbetslöshetsstöd m.m. och 5) ATP-poäng. Pensionsgrundande belopp exkluderas från beräkningen av intjänandeår, då pensionsgrundande belopp saknar koppling till individens förvärvsarbete.

⁸ Om även intjänandet efter uttag av pension räknades med i måttet skulle detta leda till att intjänandeåren minskar över tid; personer som exempelvis tog ut pension 2019 har inte haft lika lång tid på sig att tjäna in pensionsrätter som personer som tog ut pension 2018.

Figur 10 Genomsnittligt antal intjänandeår för personer födda i Sverige och som började ta ut pension respektive år

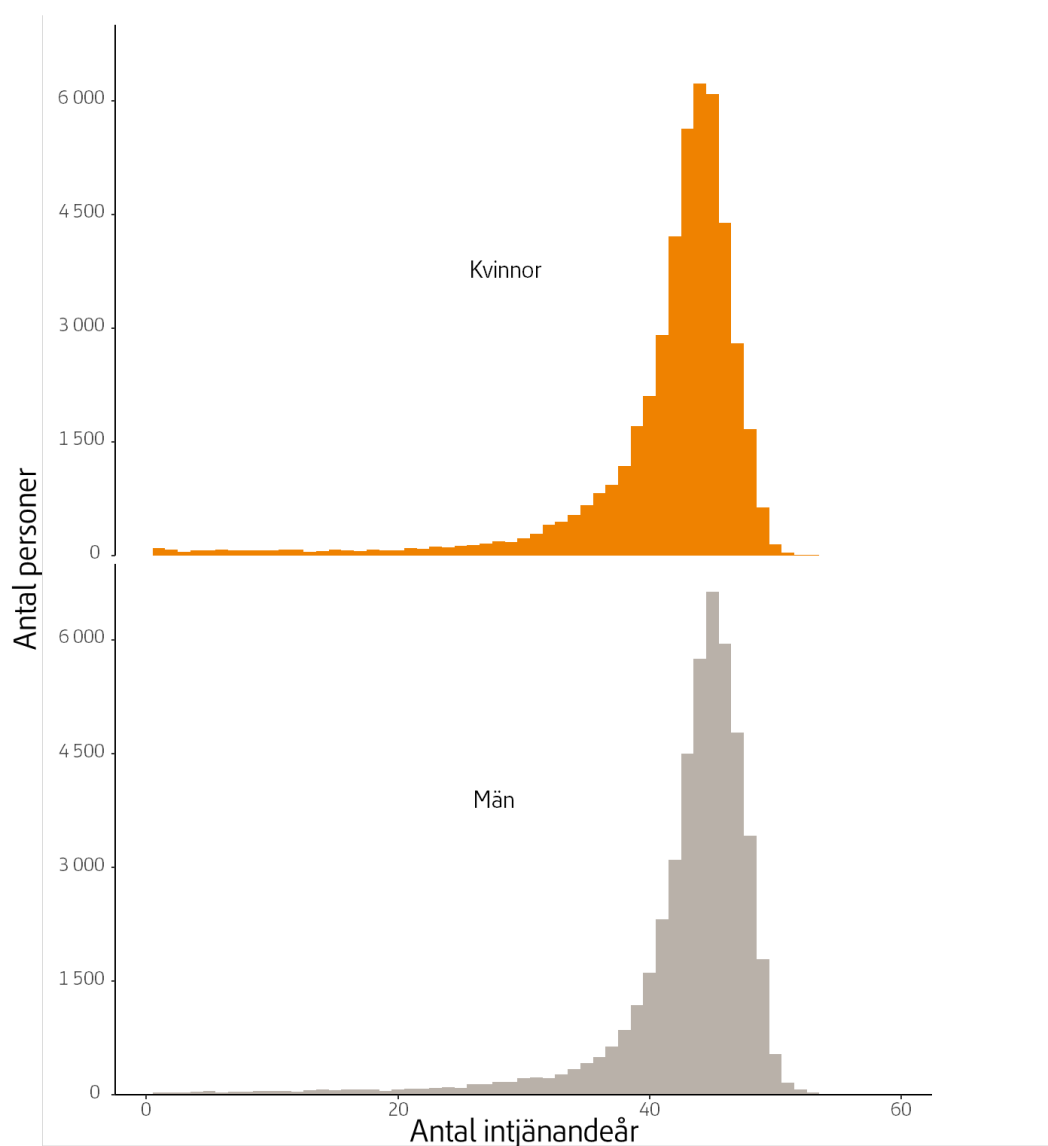


Källa: Pedal

Vi ser att för hela perioden 2004–2019 har kvinnor färre intjänandeår i genomsnitt än män men att det genomsnittliga antalet intjänandeår har ökat snabbare för kvinnor än för män. Skillnaden mellan könen har minskat från 7,7 år till 1,5 år under perioden.

Figur 11 nedan visar spridningen av antalet intjänandeår för personer som började ta ut inkomstpension 2019. För både män och kvinnor är fördelningen av antalet år skev. Typvärdet, det antal intjänandeår som är vanligast, är 44 år för kvinnor och 45 år för män.

Figur 11 Fördelning av antal intjänandeår för de som började ta ut inkomstpension under 2019, födda i Sverige

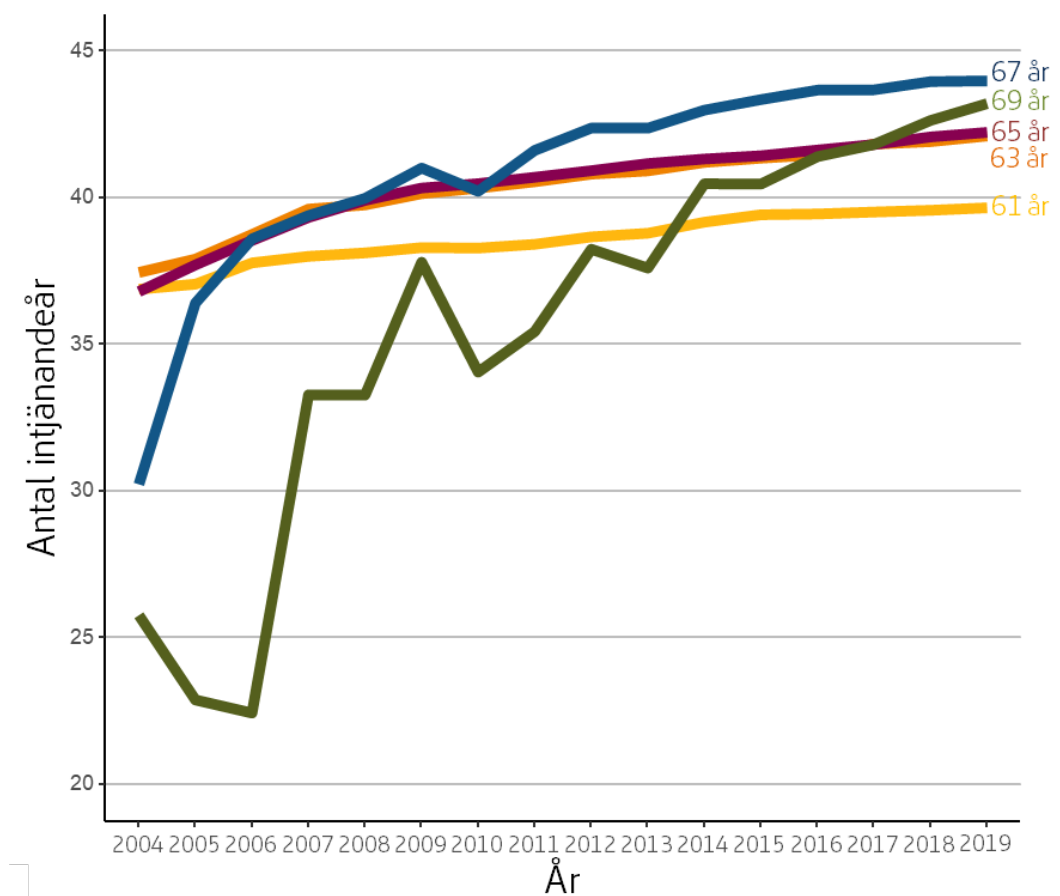


Källa: Pedal

En stor andel, 82,2 procent av de personer som började ta ut inkomstpension 2019 hade fler än 40 intjänandeår. Andelen för kvinnor var 79,0 procent och andelen för män var 85,3 procent

Figur 12 visar genomsnittligt antal intjänandeår för ett urval av åldrar av de som tog ut inkomstpension mellan 2004–2019. Figuren visar antalet intjänandeår för män och kvinnor totalt. Mönstret är det samma om könen redovisas var för sig.

Figur 12 Genomsnittligt antal intjänandeår per pensionsålder och år, födda i Sverige



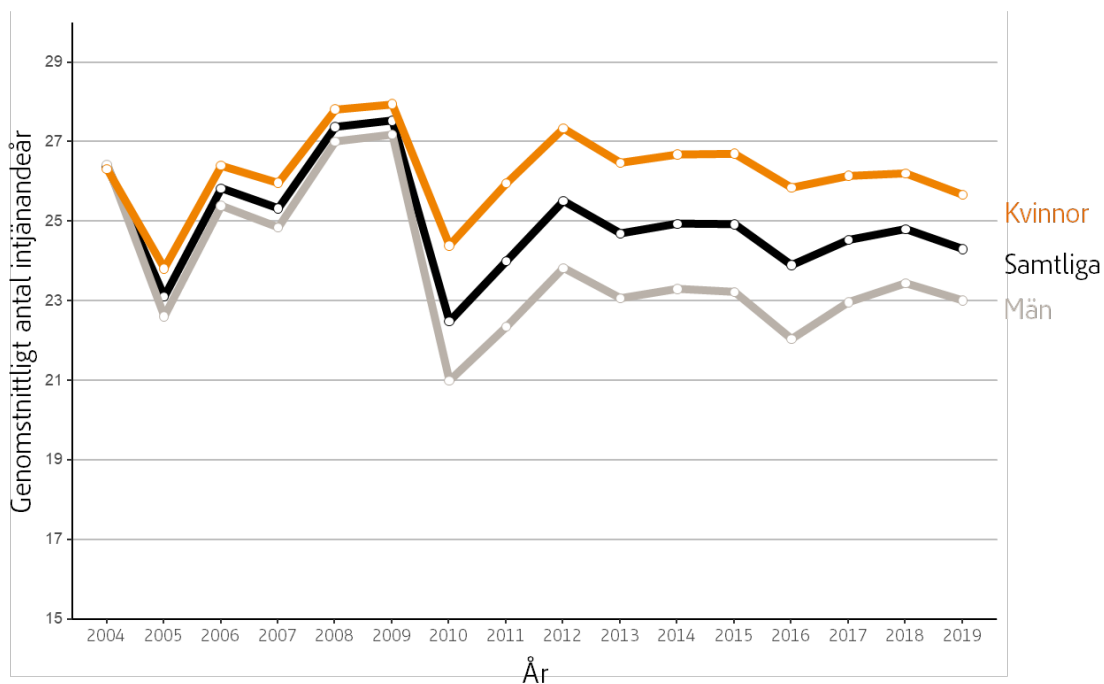
Källa: Pedal

För alla åldrar ökar det genomsnittliga antalet intjänandeår för varje kalenderår. Mest ökar genomsnittligt antal intjänandeår för de högre åldrarna. En orsak till det låga antalet intjänandeår för de som tar ut pension sent kan vara att det finns en överrepresentation av egenföretagare i gruppen 68–70-åringar, 12 procent jämfört med 5 procent i gruppen 65-åringar. Egenföretagare har generellt lägre antal intjänandeår än övriga.

Intjänandet för utrikes födda

Utrikes födda har väsentligt lägre genomsnittligt antal intjänandeår, se figur 13. För 2019 var genomsnittet 24,3 år. Kvinnor hade ett högre genomsnitt än män, 25,7 år för kvinnor och 23,0 år för män.

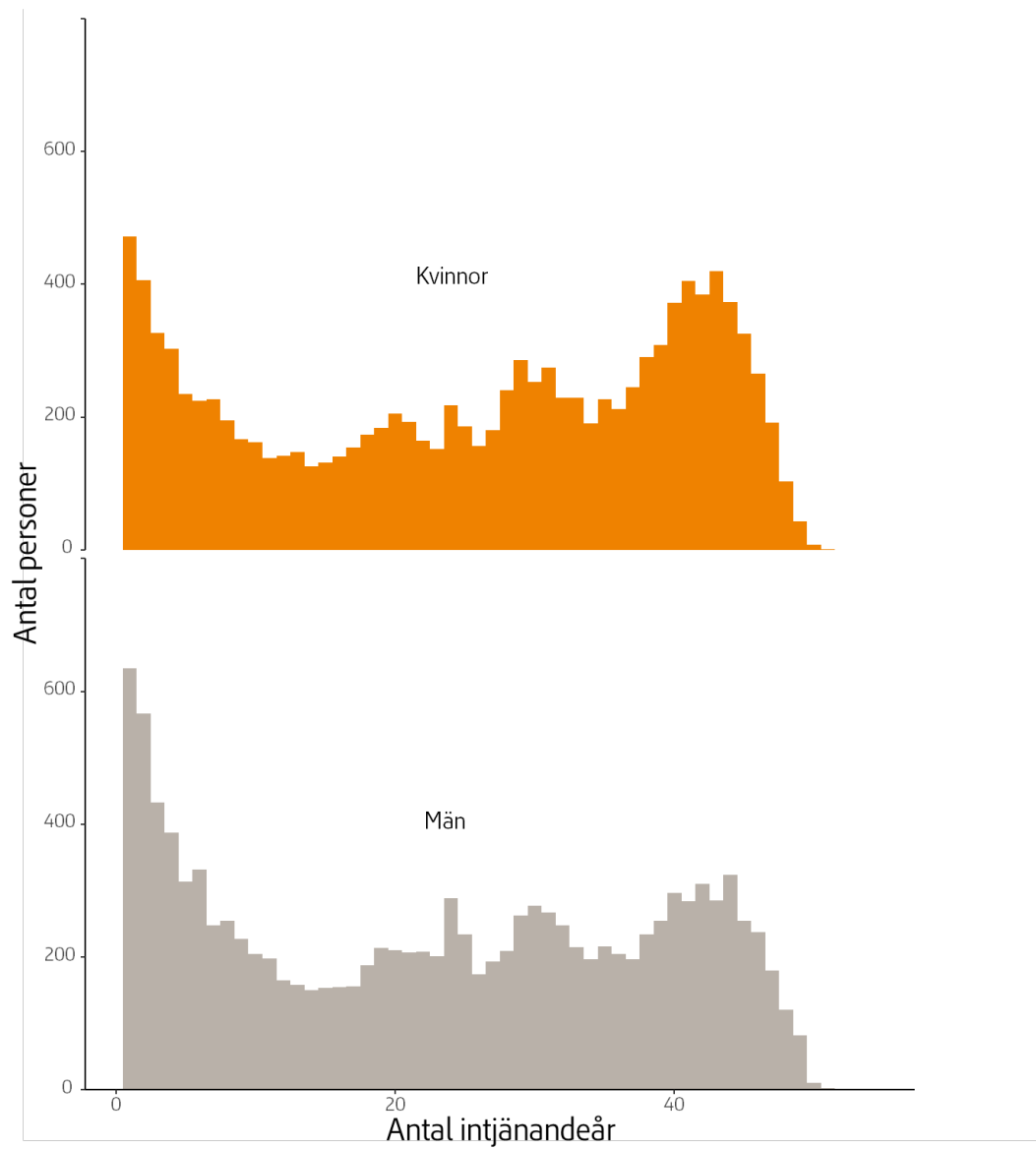
Figur 13 Genomsnittligt antal intjänandeår för utrikes födda



Källa: Pedal

Fördelningen av antal år med pensionsintjänande i gruppen utrikesfödda kan ses i figur 14. Spridningen är väldigt stor i denna grupp och medelvärden blir därför inte ett representativt mått. Både bland kvinnor och män finns en stor grupp med ett fåtal år av intjänande och även många individer med över 40 års intjänande.

Figur 14 Fördelning av antal intjänandeår för pensionerade 2019, utrikes födda

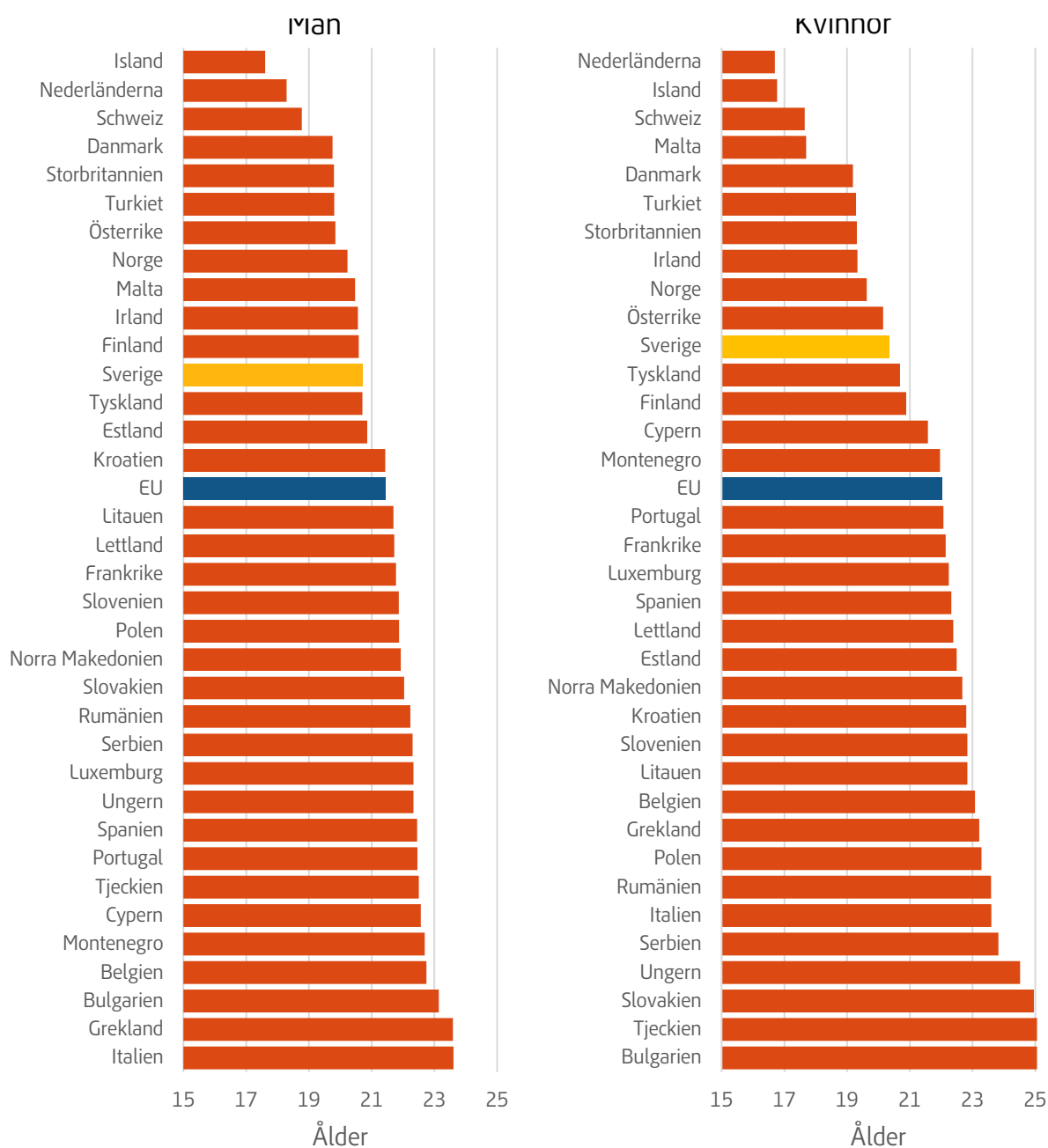


Källa: Pedal

Internationell jämförelse

Vi använder här statistik över arbetskraftsdeltagande för att jämföra inträdesåldern mellan Sverige och andra länder. För att kunna göra jämförelsen gör vi en variant på vår beräkning av inträdesålder i arbetskraften där vi delvis gör en del förenklingar och delvis sätter villkoret för förvärvsarbete till 1 timme per vecka. Sverige befinner sig enligt denna beräkning under EU-genomsnittet för när kvinnor respektive män inträder i arbetskraften, se figur 15.

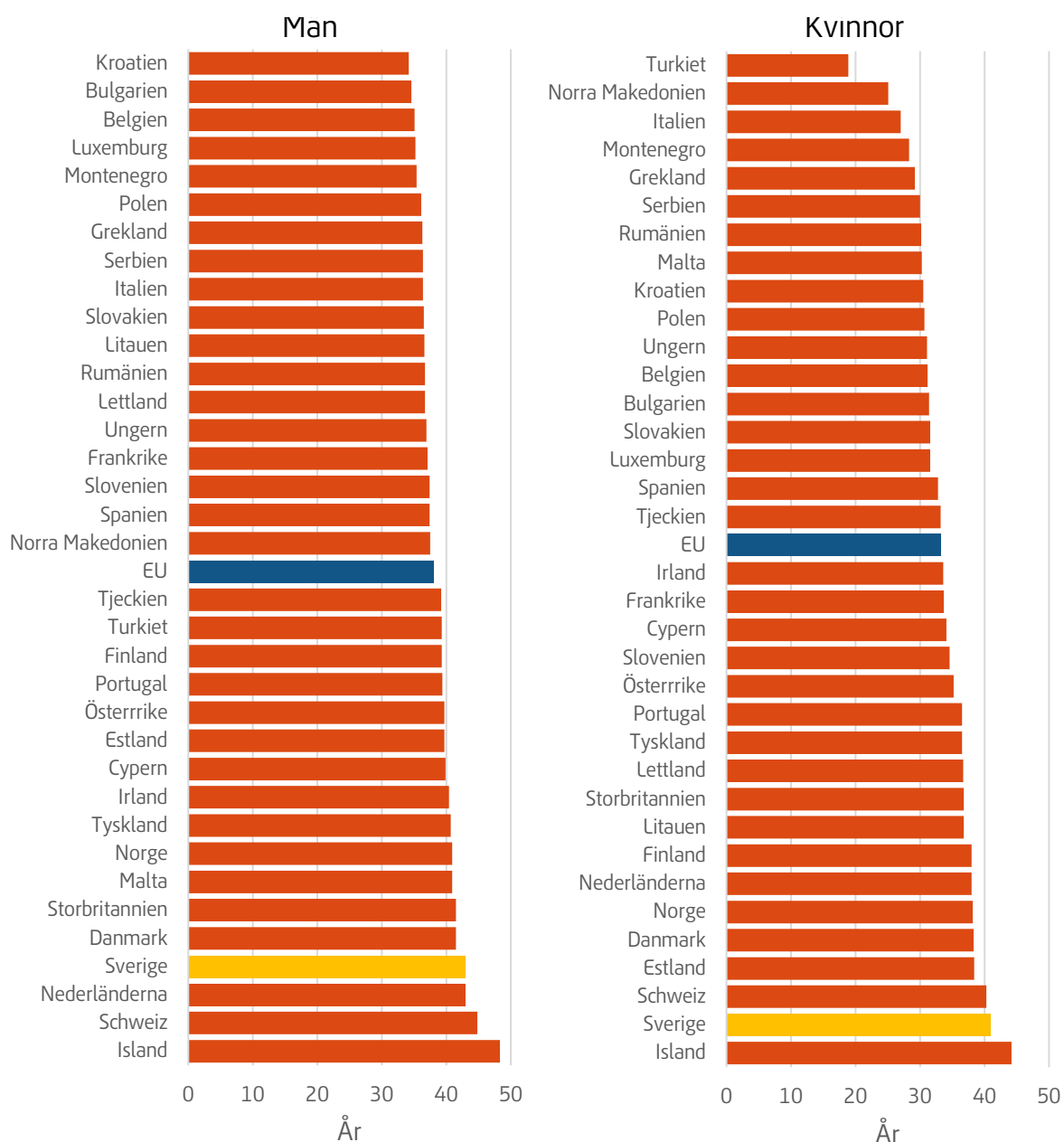
Figur 15 Inträdesålder under 2018



Källa: Bearbetning av statistik från Eurostat

Eurostat beräknar sedan några år ett mått för förväntat antal år i arbetslivet, se figur 16. Beräkningen görs för EU-länder, EFTA-länder samt de flesta av länderna som är kandidater till EU-medlemskap. Detta mått visar inte när man i snitt utträder eller inträder, utan kan ses som en prognos för hur länge dagens 15-åringar kommer tillhöra arbetskraften. Sverige ligger här högst i EU för kvinnor och på delad förstaplats för män.

Figur 16 Förväntat antal år i arbetslivet under 2018



Källa: Eurostat

En jämförelse av antal år i arbetskraften och antal intjänandeår

De två föregående avsnitten har beskrivit antal intjänandeår för personer som har börjat ta ut inkomstpension samt förväntat antal år i arbetslivet enligt Eurostat. Dessa två uppgifter kan sättas i relation till varandra för att ge en uppfattning om hur många intjänandeår dagens 15-åringar kommer att ha när de går i pension om cirka 50 år. Ett år i arbetslivet bör ungefär motsvara ett intjänandeår. Jämförelsen är förstås osofistikerad men kan ge en grov indikation om riktningen framåt i tiden.⁹ Samtidigt är beräkningarna av förväntat antal år i arbetskraften baserade på tidigare generationers beteende på arbetsmarknaden och beaktar alltså inte eventuella beteendeförändringar.

När vi jämför dessa två delar för 2019 framgår att det genomsnittliga antalet intjänandeår för män var 42,9 och för kvinnor 41,4 medan förväntat antal år i arbetslivet för män var 42,9 och för kvinnor 41,0. Resultaten indikerar att både män och kvinnor framöver skulle ha lika många år med intjänande till pensionssystemet som de som går i pension idag. I ljuset av de stigande utträdesåldrarna bland både kvinnor och män samt de planerade höjningarna av åldersgränserna i pensionssystemet är det mer sannolikt att antalet intjänandeår kommer att öka bland både kvinnor och män.

⁹ I jämförelsen ingår enbart antal intjänandeår för personer födda i Sverige. Utfallet av måttet för förväntat antal år i arbetslivet påverkas inte av att människor migrerar. Däremot haltar jämförelsen något då statistiken över antal intjänandeår blir högre av att vi bara har med personer som överlevt tills att de kan ta ut allmän pension. Personer som avlider innan hinner i snitt inte tjäna in lika många intjänandeår. Å andra sidan räknas inte intjänandeår som sker efter att pensionen tagits ut för första gången med vilket gör att antal intjänandeår underskattas något.

Bilaga 1 Formler för beräkning av medelpensioneringsålder

Sätt

$O_{i,j}^y$ = omfattning för uttag av inkomstpension, tilläggspension, garantipension och äldreförsörjningsstöd för person i med ålder j vid utgången av år y

P_j^y = antal nya pensionärer med ålder j vid utgången av år y som lever vid utgången av år y

v_j^y = antal icke pensionärer som bor i landet med ålder j vid utgången av år y

där

$n_{a_{min}}^y, \dots, n_j^y, \dots, n_{a_{max}}^y$ är antalet levande personer folkbokförda i Sverige vid åldern j i slutet av år y och vid slutet av år $y - 1$ där a_{min} är vald lägsta ålder och a_{max} är vald högsta ålder för beräkningen

och

$$P_j^y = \sum_{i=1}^{n_j} (O_{i,j}^y - O_{i,j-1}^{y-1}) \text{ och}$$

$$v_{j-1}^{y-1} = \sum_{i=1}^{n_j} (1 - O_{i,j-1}^{y-1})$$

Differensen mellan två års omfattningar kan vara negativ, detta räknas som en negativ pensionering.

Pensioneringsbenägenheten e_j^y under året y i åldern j ges av formeln:

$$e_j^y = \frac{p_j^y}{v_{j-1}^{y-1}}$$

med $e_{a_{max}}^y = 1$. Vilket är sannolikheten att gå från icke-pensionär till pensionär vid åldern j . Pensioneringsrisken för den syntetiska kohorten under året y i åldern j följer pensioneringsrisken R_j^y av formeln

$$R_j^y = e_j^y \prod_{k=a_{min}}^{j-1} (1 - e_k^y)$$

Vilket alltså är sannolikheten att gå i pension vid år j , samtidigt som man inte har gått i pension i åldern a_{min} , $a_{min}+1$ o.s.v. upp till $j-1$.

och den faktiska pensionsåldern E^y kan tolkas som ett vägt medelvärde:

$$E^y = \frac{\sum_{j=a_{min}}^{a_{max}} j R_j^y}{\sum_{j=a_{min}}^{a_{max}} R_j^y}$$

Kvoten kan även tolkas som ett väntevärde av fördelningen för pensionsåldern givet att pensionsåldern är mellan a_{min} och a_{max} .

www.pensionsmyndigheten.se

