

Effekter av lagändringen för garantipension och bostadstillägg, augusti 2022

September 2022 | PUBLIKATION

Linnea Lantz och Robin Fondberg

Med anledning av ett antal lagändringar som riksdagen beslutade om i juni 2022 genomförde Pensionsmyndigheten i juli en omräkning av garantipension och bostadstillägg (inklusive särskilt bostadstillägg och äldreförsörjningsstöd). Omräkningens effekter slog igenom i augusti 2022. Det här är en översikt av utfallet.

Innehåll

Bakgrund

Så har förmånerna påverkats

Sammanfattande statistik

Antal pensionärer som påverkats av lagändringen

Skillnaden i belopp mellan juli och augusti 2022

Vilka fick vilken höjning?

Garantipension

Förändring i garantipension per nivå på allmän pension

Förändring i relation till beräkningsunderlaget

Förändring i fördelningen av utbetalade belopp från juli till augusti 2022

Bostadstillägg

Bakgrund

I juni 2022 beslutade riksdagen om höjd garantipension. Maxbeloppet för höjningen var cirka 1 000 kronor. Till följd av detta höjdes fribeloppet som används vid beräkning av bostadstillägg med motsvarande belopp. Fribeloppet påverkar inkomstavdraget som dras från bostadskostnaden för de personer vars inkomst överstiger fribeloppet. Utöver det får alla som har bostadstillägg och är 65 år fyllda en ökning av utbetalt belopp i form av en höjning av det så kallade konsumtionsstödet. Konsumtionsstödet höjs med 150 kronor för sammanboende och 300 kronor för ensamboende.

Lagändringen resulterade i att ett stort antal fick garantipension beviljat för första gången i och med att den maximala inkomstgrundade pension som berättigar till garantipension höjdes. För bostadstillägg uppstod inte samma effekt på grund av att bostadstillägget bara räknas om för befintliga förmånstagare.

Vissa individer får sänkt särskilt bostadstillägg och äldreförsörjningsstöd i och med att deras garantipension och bostadstillägg höjs på grund av lagändringen. Hur stor sänkningen blir beror på många olika faktorer: bland annat på om förmånstagaren bor tillsammans med någon, hushållets inkomster och vilka höjningar i garantipension och bostadstillägg den och en eventuell sammanboende har fått. I denna sammanställning är fokus främst på lagändringens påverkan på garantipension och bostadstillägg.

Dataunderlag

Dataunderlaget består av utbetalningsstatistik över ordinarie månadsutbetalningar för juli och augusti 2022. Populationen är alla personer 65 år eller äldre med en utbetalning av allmän pension, bostadstillägg/särskilt bostadstillägg/äldreförsörjningsstöd eller änkepension i juli 2022. Personer som bara tog ut premiepension av sin allmänna pension ingår inte i urvalet.

Förändringen i utbetalningar mellan juli och augusti är inte endast en följd av lagändringen. För vissa individer kan det finnas andra händelser som påverkar förmånerna. Det kan till exempel handla om förändringar i civilstånd eller omständigheter i handläggningen som påverkar garantipensionen eller bostadstillägget. Det kan alltså göra att en del förändringar i utbetalade belopp som redovisas här inte kan härledas till själva lagändringen.

Det finns även personer som inte har regelbundna månadsutbetalningar utan får utbetalningar 1-4 gånger om året, ofta på grund av att deras belopp är låga. Den här gruppen består av cirka 13 000 personer (december 2021), varav majoriteten är utlandsboende. Dessa personer är inte med i urvalet eftersom de inte har en utbetalning i juli 2022.

Statistiken som presenteras här är framtagen för att ge en bild av de förändringar som skett mellan juli och augusti 2022 snarare än att visa genomsnittliga belopp för olika förmåner. För statistik om utbetalningsnivåer för garantipension och bostadstillägg, se [Pensionsmyndighetens statistikdatabas](#) >.

Så har förmånerna påverkats

Nedan följer en översikt av lagändringarna som har påverkat garantipensionen och bostadstillägget.

Garantipension födda 1938 och senare

Hel garantipension ogift

Från 8 779 kronor per månad (2,181 * prisbasbelopp) till 9 781 kronor per månad (2,43 * prisbasbelopp)

Hel garantipension gift

Från 7 853 kronor per månad (1,951 * prisbasbelopp) till 8 855 kronor per månad (2,2 * prisbasbelopp)

Maximal inkomstgrundad pension för garantipension ogift

Från 12 794 kronor per månad till 14 882 kronor per månad

Maximal inkomstgrundad pension för garantipension gift

Från 11 389 kronor per månad till 13 477 kronor per månad

Garantipension födda 1937 eller tidigare

Hel garantipension ogift

Från 8 985 kronor per månad (2,2324 * prisbasbelopp) till 9 988 kronor per månad (2,4814 * prisbasbelopp)

Hel garantipension gift

Från 8 027 kronor per månad (1,99439 * prisbasbelopp) till 9 030 kronor per månad (2,2434 * prisbasbelopp)

Bostadstillägg

Höjning fribelopp i bostadstillägget

1 002 kronor

Höjning konsumtionsstöd i bostadstillägget

Med 150 kronor för sammanboende och 300 kronor för ensamboende

Prisbasbeloppet för 2022 är 48 300 kronor.

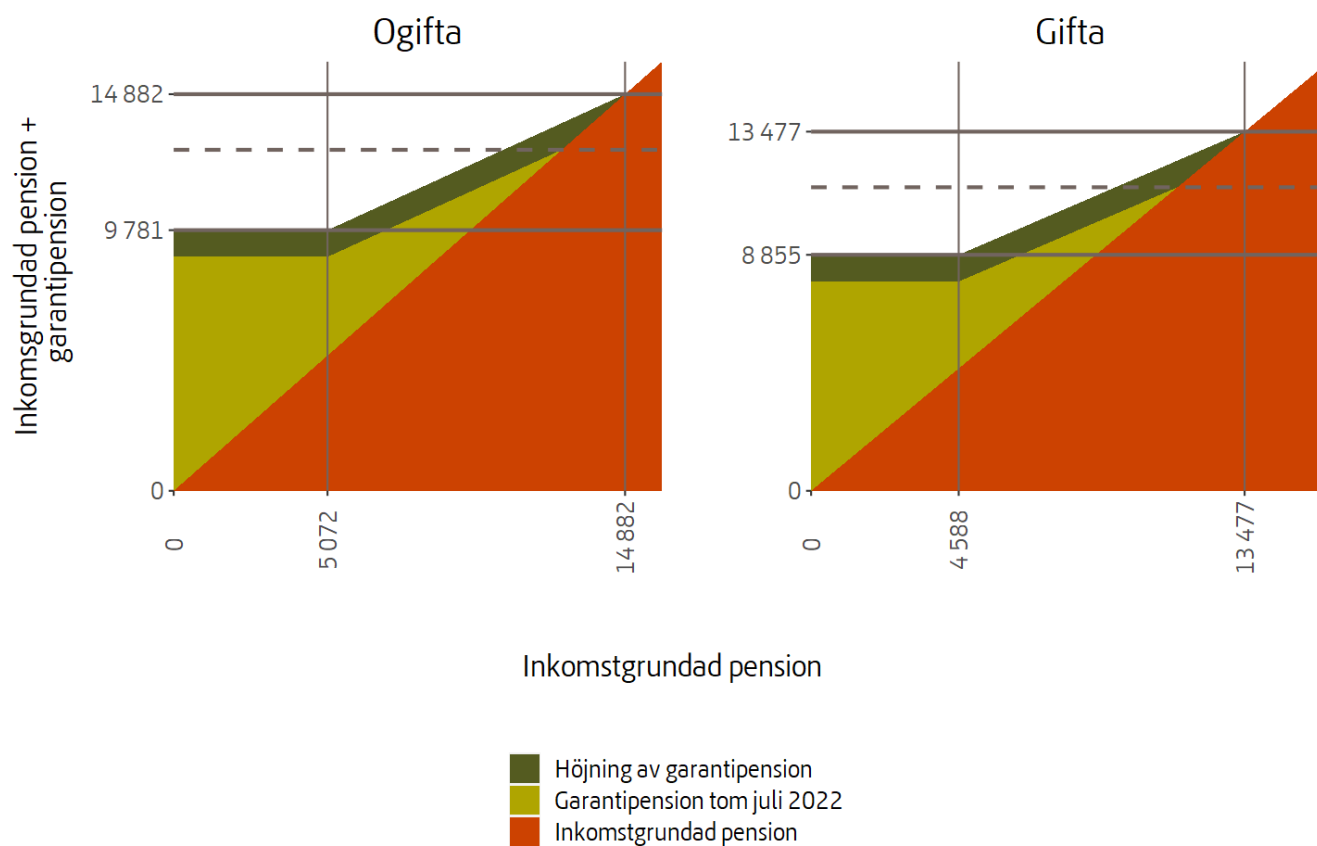
Mer om civilstånd

Med gift menas också en person som är sambo med någon som den tidigare varit gift med eller har eller har haft barn tillsammans med. Med ogift menas också en person som inte längre bor permanent tillsammans med sin make/maka eller med någon som den har eller har haft barn tillsammans med.

Figur 1 visar hur beräkningsreglerna för garantipension för personer födda 1938 och senare har förändrats i och med lagändringen för gifta och ogifta. Beräkningsreglerna för garantipension ser ut på ett annat sätt för personer födda 1937 och tidigare.

De mörkgröna delarna visar garantipensionens höjning. De heldragna linjerna markerar maxgräns för inkomstgrundad pension för att få garantipension och maxbelopp för hel garantipension medan de streckade linjerna visar de tidigare gränserna. Siffrorna gäller från och med augusti 2022. Beloppen gäller endast om man får tillgodoräkna sig full försäkringstid, det vill säga 40 bosättningsår. Personer som får garantipension för första gången i och med höjningen har inkomstgrundad pension som är högre än den tidigare maxgränsen (de streckade linjerna) men lägre än den nya maxgränsen. Den här gruppen får, som kan skönjas i figuren, en avkortad garantipension och alltså inte hela höjningen på cirka 1 000 kronor.

Figur 1: Illustration av beräkningsreglerna för garantipension, födda 1938 och senare



Sammanfattande statistik

Antal pensionärer som påverkats av lagändringen

I [tabell 1 A](#) och [tabell 1 B](#) visas antal personer med de olika förmånerna och hur deras utbetalning har förändrats mellan juli och augusti 2022. Garantipensionssiffrorna är uppdelade på de som har garantipension sen tidigare och de som är nybeviljade garantipensionärer. Notera att siffrorna inte går att summera över de olika förmånerna. Totalt berördes cirka 1 025 300 personer av en höjning av garantipension och/eller bostadstillägg.

Att ett begränsat antal personer har fått en sänkning av sin garantipension eller bostadstillägg mellan juli och augusti 2022 ska inte bero på lagändringen utan på andra omständigheter som påverkar utbetalningarna av förmånerna. Detta gäller även personer som har fått ett höjt äldreförsörjningsstöd. Se mer info ovan i avsnittet "Dataunderlag".

Tabell 1 A: Antal pensionärer per förmånstyp

Siffrorna är avrundade till närmsta hundratal.

	Höjning	Oförändrad	Sänkning
Garantipension			
befintliga	655 100	0	600
nybeviljade	341 800	–	–
Bostadstillägg	287 000	0	2 100
Särskilt bostadstillägg	0	0	3 200
Äldreförsörjningsstöd	1 000	5 100	19 900

Tabell 1 B: Antal pensionärer per förmånstyp och kön

Siffrorna är avrundade till närmsta hundratal.

	Kvinnor			Män		
	Höjning	Oförändrad	Sänkning	Höjning	Oförändrad	Sänkning
Garantipension						
befintliga	499 300	0	500	155 800	0	100
nybeviljade	242 200	–	–	99 600	–	–
Bostadstillägg	207 500	0	1 200	79 500	0	900
Särskilt bostadstillägg	0	0	800	0	0	2 400
Äldreförsörjningsstöd	300	3 100	11 300	700	2 000	8 600

Skillnaden i belopp mellan juli och augusti 2022

Tabell 2 A och tabell 2 B redovisar hur många personer som fått ändrat belopp och hur stor höjningen eller sänkningen varit i genomsnitt. Statistiken redovisas uppdelat på förmån och kön. Garantipension och bostadstillägg med tillhörande förmåner redovisas separat eftersom garantipensionsbeloppet beskattas medan bostadstillägg med tillhörande förmåner är skattefritt.

Att garantipension redovisas i två grupper har att göra med att lagändringen slår olika för de båda grupperna. De nytillkomna garantipensionärerna (här definierade som att de inte hade en utbetalning av garantipension i juli) ska i huvudsak vara personer med så pass hög inkomstgrundad pension att de tidigare inte har fått garantipension. När dessa nu har hamnat under gränsen för inkomstgrundad pension vid vilken garantipension beviljas, får de en avkortad garantipension enligt förmånens konstruktion och alltså inte hela höjningen på 1 000 kronor (se Figur 1). I tabellerna kan man se just detta. Nytillkomna garantipensionärer fick i genomsnitt lägre belopp än den höjning som befintliga garantipensionärer fick. Cirka 541 500 av alla garantipensionärer som omfattades av höjningen fick minst 1 000 kronor mer.

Bostadstillägget höjdes med i genomsnitt 400 kronor medan särskilt bostadstillägg och äldreförsörjningsstöd i genomsnitt minskade. Notera dock att det är relativt få personer som får särskilt bostadstillägg och äldreförsörjningsstöd.

Tabell 2 A: Skillnaden i månadsbelopp mellan juli och augusti 2022 per förmånstyp

Siffrorna är avrundade till närmsta hundratal.

	Antal	Medelvärde	Median
Garantipension			
befintliga	655 800	900	1 000
nybeviljade	341 800	500	500
Bostadstillägg	289 200	400	300
Särskilt bostadstillägg	3 200	-600	-500
Äldreförsörjningsstöd	26 000	-500	-400

Tabell 2 B: Skillnaden i månadsbelopp mellan juli och augusti 2022 per förmånstyp och kön
Siffrorna är avrundade till närmsta hundratal.

	Kvinnor			Män		
	Antal	Medelvärde	Median	Antal	Medelvärde	Median
Garantipension						
befintliga	499 800	900	1 000	155 900	800	1 000
nybeviljade	242 200	500	500	99 600	400	400
Bostadstillägg	208 700	400	300	80 500	400	300
Särskilt bostadstillägg	800	-600	-500	2 400	-500	-500
Äldreförsörjningsstöd	14 700	-500	-500	11 300	-500	-300

Vilka fick vilken höjning?

Figur 2 visar antal personer per intervall av allmän pension och hur deras eventuella bostadstillägg och garantipension förändrades mellan juli och augusti 2022. Statistiken är uppdelad på kön och underlaget utgörs endast av personer 65 år och äldre som är folkbokförda i Sverige.

Den vertikala axeln visar antal personer och den horisontella axeln nivå på allmän pension. De gröna nyanserna är antal personer som har fått en höjning av bostadstillägg och garantipension. De gula och orangea nyanserna visar dem som har fått en höjning av garantipension och som inte har bostadstillägg. Den ljusblå nyansen visar dem som inte har garantipension men som har bostadstillägg. I princip alla som hade respektive förmån i juli 2022 fick på grund av lagändringen en höjning i augusti 2022. Men som tidigare nämnts utgör dataunderlaget för den här statistiken av utbetalningar, vilka påverkas av annat än lagändringen (till exempel civilståndsändringar). Därför finns det även en liten grupp, markerade rosa, som har fått en sänkning av sin garantipension eller bostadstillägg mellan juli och augusti 2022.

Figur 2: Förändring i eventuell garantipension och eventuellt bostadstillägg per pensionsnivå

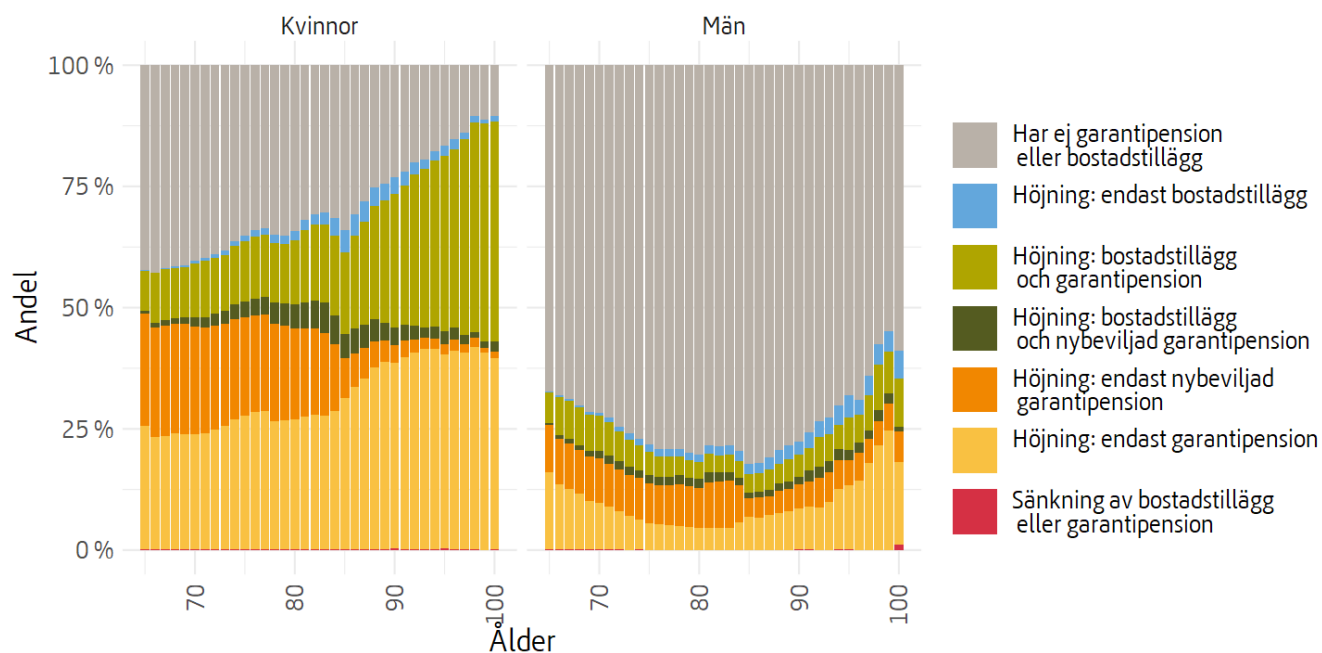


Allmän pension = inkomstpension + tilläggspension + premiepension + garantipension + inkomstpensionstillägg + änkepension. Sänkning av bostadstillägg eller garantipension har företräde om en person uppfyller både det och ett annat av de andra villkoren för kategorierna. I gruppen Har ej garantipension eller bostadstillägg ingår även ett litet antal personer som uppbär förmånen och har en oförändrad utbetalning.

Figur 3 visar hur bostadstillägg och garantipension förändrats mellan juli och augusti 2022 i olika åldersgrupper. Grupperingarna är desamma som i figur 2. Även här ingår endast personer som är 65 år eller äldre och folkbokförda i Sverige. Personer äldre än 100 år ingår inte i figuren.

Figuren visar bland annat att en stor andel av kvinnorna i de äldre åldersgrupperna har fått höjd garantipension och/eller höjt bostadstillägg.

Figur 3: Förändring i eventuell garantipension och eventuellt bostadstillägg per åldersgrupp



Sänkning av bostadstillägg eller garantipension har företräde om en person uppfyller både det och ett annat av de andra villkoren för kategorierna. I gruppen Har ej garantipension eller bostadstillägg ingår även ett litet antal personer som uppbär förmånen och har en oförändrad utbetalning.

Garantipension

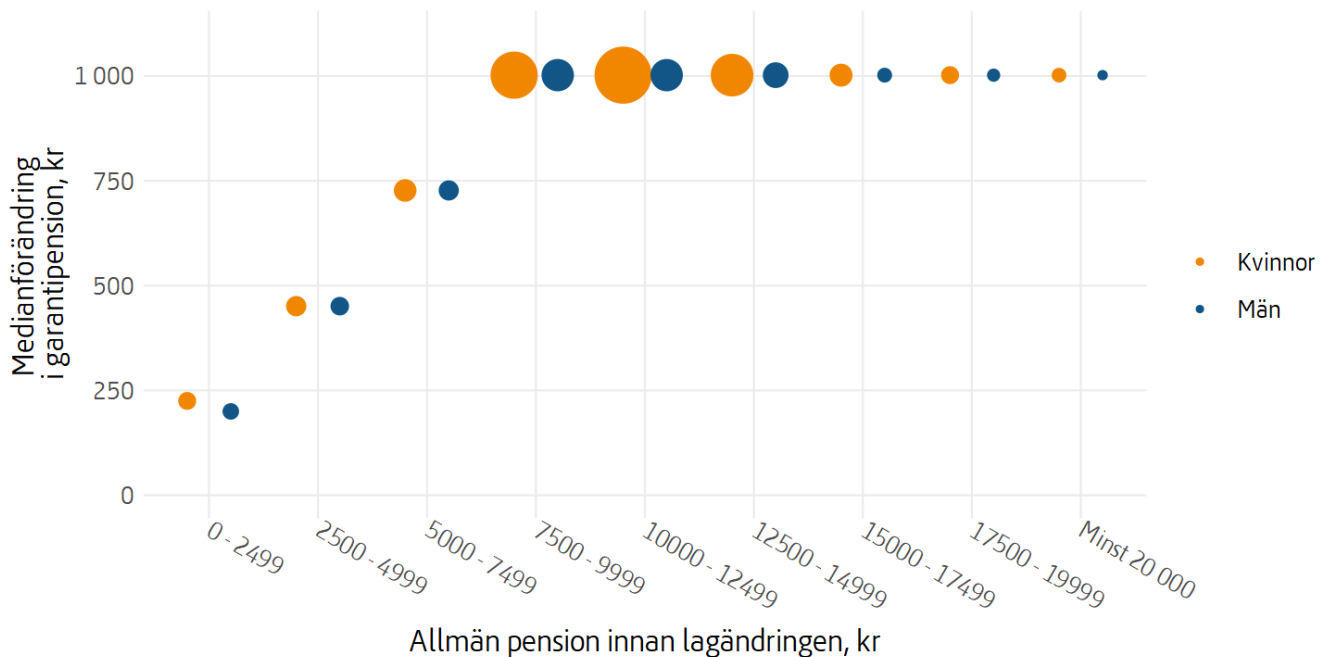
Nedan följer mer detaljer om garantipensionshöjningen. I samtliga figurer ingår endast personer som är 65 år eller äldre och folkbokförda i Sverige.

Förändring i garantipension per nivå på allmän pension

Nedan visas två figurer som illustrerar medianen för förändringen i garantipension mellan juli och augusti 2022 för olika pensionsnivåer. Figurerna visar medianen för förändring på den stående axeln och allmän pension innan lagändringen på den liggande axeln. Storleken på cirklarna motsvarar antal personer inom respektive intervall av allmän pension. [Figur 4](#) visar höjningen bland befintliga garantipensionärer (som hade garantipension i juli 2022) och [figur 5](#) visar de nybeviljade beloppen bland nya garantipensionärer (som inte hade garantipension i juli 2022). Uppdelningen är återigen gjord på grund av att beloppen skiljer sig åt på ett systematiskt sätt mellan dessa grupper.

I [figur 4](#) ser man att i den grupp som har haft garantipension sen tidigare är medianen för förändringen cirka 1 000 kronor för alla med minst 7 500 kronor i allmän pension. De personer som får en lägre höjning i den här gruppen utgörs troligtvis av de som inte har full försäkringstid, alltså 40 bosättningsår. Att de inte har full försäkringstid kan även vara en förklaring till att de i genomsnitt har låg allmän pension.

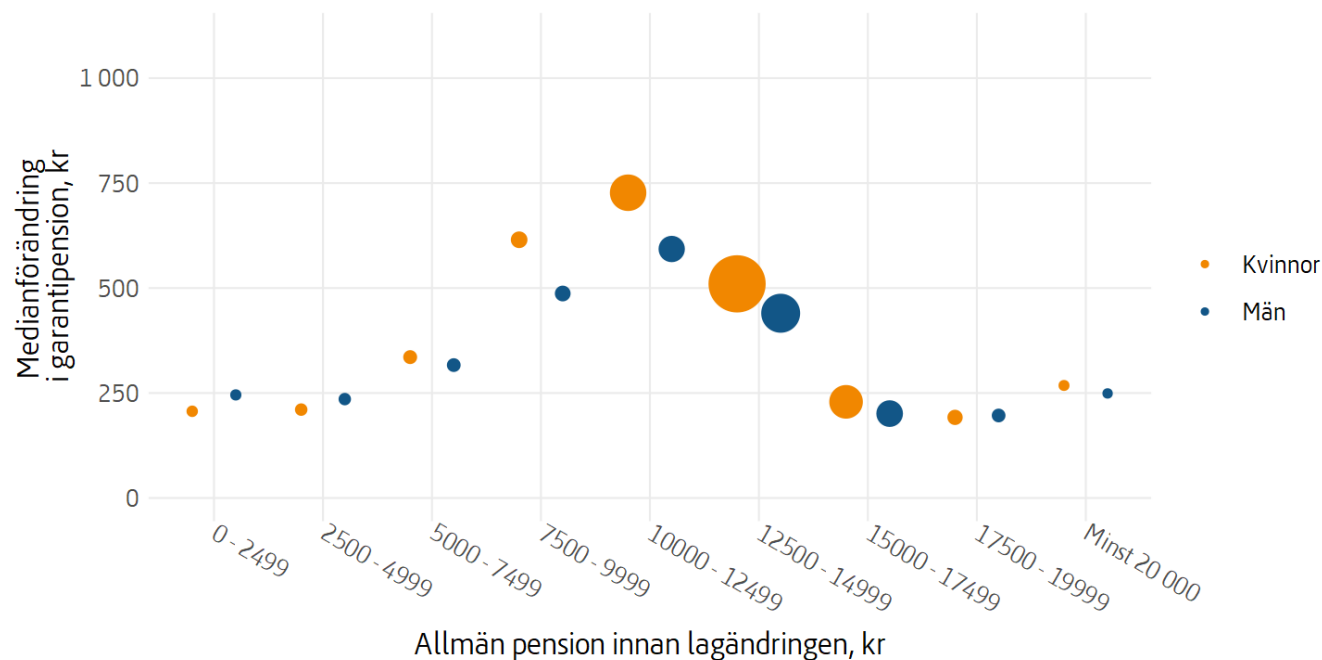
Figur 4: Medianförändring i garantipension för garantipensionärer per pensionsnivå och kön



Allmän pension = inkomstpension + tilläggspension + premiepension + garantipension + inkomstpensionstillägg + änkepension

I figur 5 visas förändringen bland dem som beviljats garantipension i och med omräkningen. Dessa personer har i och med den höjda nivån av allmän pension vid vilken garantipension beviljas nu hamnat under gränsen. Men eftersom deras inkomstgrundade pension ändå är hög jämfört med andra garantipensionärer blir deras nya garantipension lägre än 1 000 kronor. Av figuren framgår att majoriteten av dessa personer har inkomster över 10 000 kronor, vilket är förväntat med tanke på att gränserna för maximal inkomstgrundad pension i beräkningsunderlaget för att få garantipension har flyttats inom det intervallet.

Figur 5: Medianförändring i garantipension för nya garantipensionärer per pensionsnivå och kön



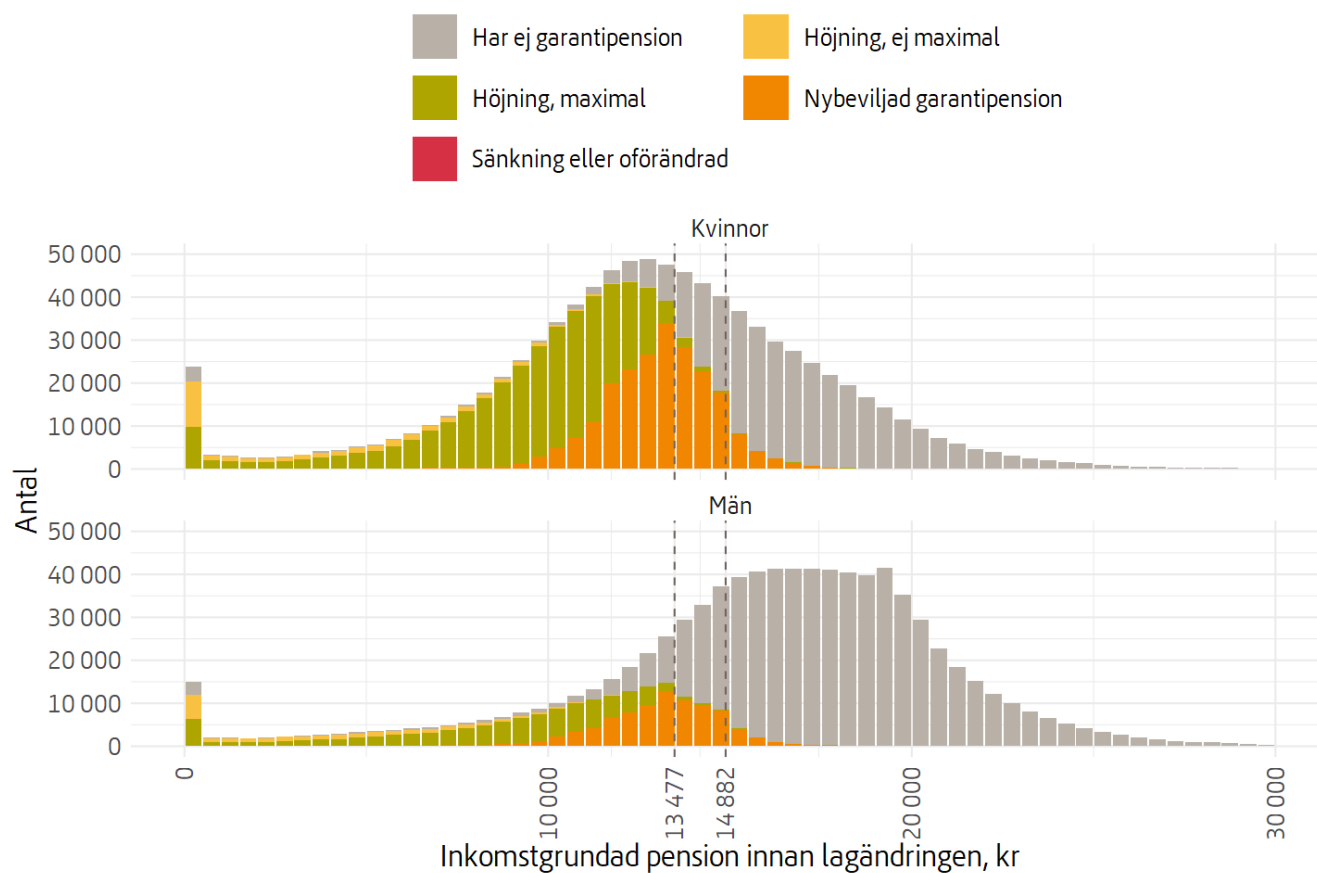
Allmän pension = inkomstpension + tilläggspension + premiepension + garantipension + inkomstpensionstillägg + änkepension

Förändring i relation till beräkningsunderlaget

Nedan visas förändringen av garantipension i relation till beräkningsunderlaget för förmånen, approximerat som utbetalad inkomstgrundad pension (inklusive änkepension). Figurerna visar inkomstgrundad pension på den liggande axeln, och antal personer på den stående axeln. De streckade linjerna visar gränserna för den (beräknade) inkomstgrundade pensionen för att få garantipension separat för gifta och ogifta. Färgerna visar vilken typ av förändring en person har fått av sin eventuella garantipension mellan juli och augusti 2022.

Figur 6 visar personer födda 1938 eller senare. Beräkningsunderlaget för garantipension för födda 1938 och senare baseras bland annat på den inkomstgrundade pensionen så som den skulle se ut om den togs ut vid 65 års ålder (2022) och om premiepensionen skulle ha utvecklats på samma sätt som inkomstpensionen. Beräkningsunderlaget inkluderar vanligtvis även utländsk pension, men den ingår inte i figurerna nedan. Eftersom garantipensionens beräkningsunderlag inte är detsamma som den faktiska utbetalningen för inkomstgrundad pension finns det dels personer som har högre inkomstgrundad pension än maxgränsen och får garantipension, dels personer som har lägre inkomstgrundad pension än maxgränsen men inte får garantipension. Det kan dock vara svårt att urskilja den mekanismen i sin helhet i figuren, eftersom gränserna skiljer sig åt mellan gifta och ogifta.

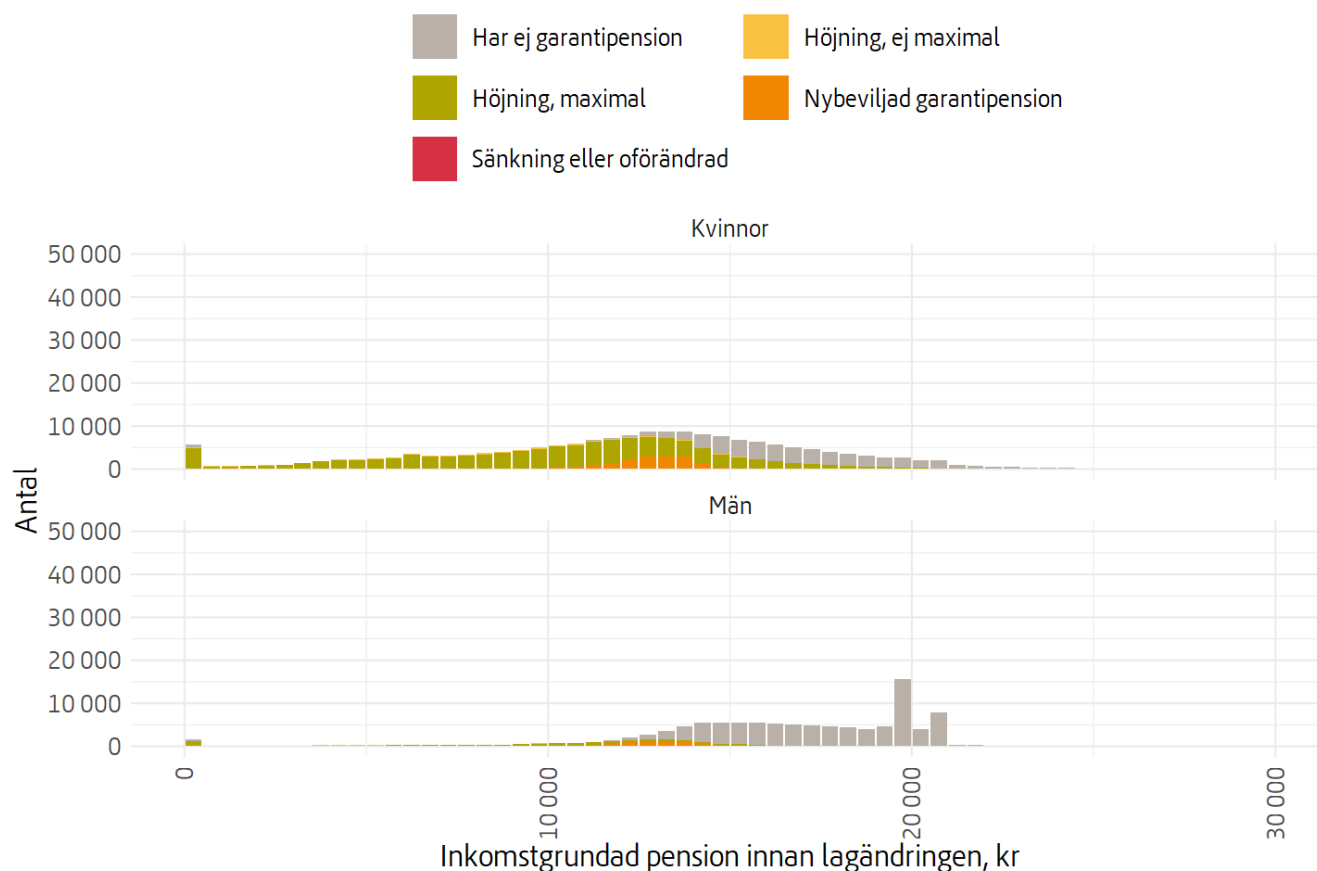
Figur 6: Förändring i garantipension per nivå av inkomstgrundad pension för personer födda 1938 eller senare



Inkomstgrundad pension = inkomstpension + tilläggspension + premiepension + änkepension. Figuren visar personer 65 år eller äldre som tar ut någon del av sin allmänna pension (dock ej endast de som bara tar ut premiepension) eller har en utbetalning av änkepension eller äldreförsörjningsstöd.

Figur 7 visar inkomstgrundad pension (inklusive änkepension) på den liggande axeln och antal personer på den stående axeln för personer födda 1937 och tidigare. Beräkningsreglerna för garantipensionen för födda 1937 och tidigare skiljer sig något åt från beräkningsreglerna för personer födda 1938 och senare, men beräkningsunderlaget är här approximerat på samma sätt som i figuren ovan.

Figur 7: Förändring i garantipension per nivå på inkomstgrundad pension, födda 1937 eller tidigare

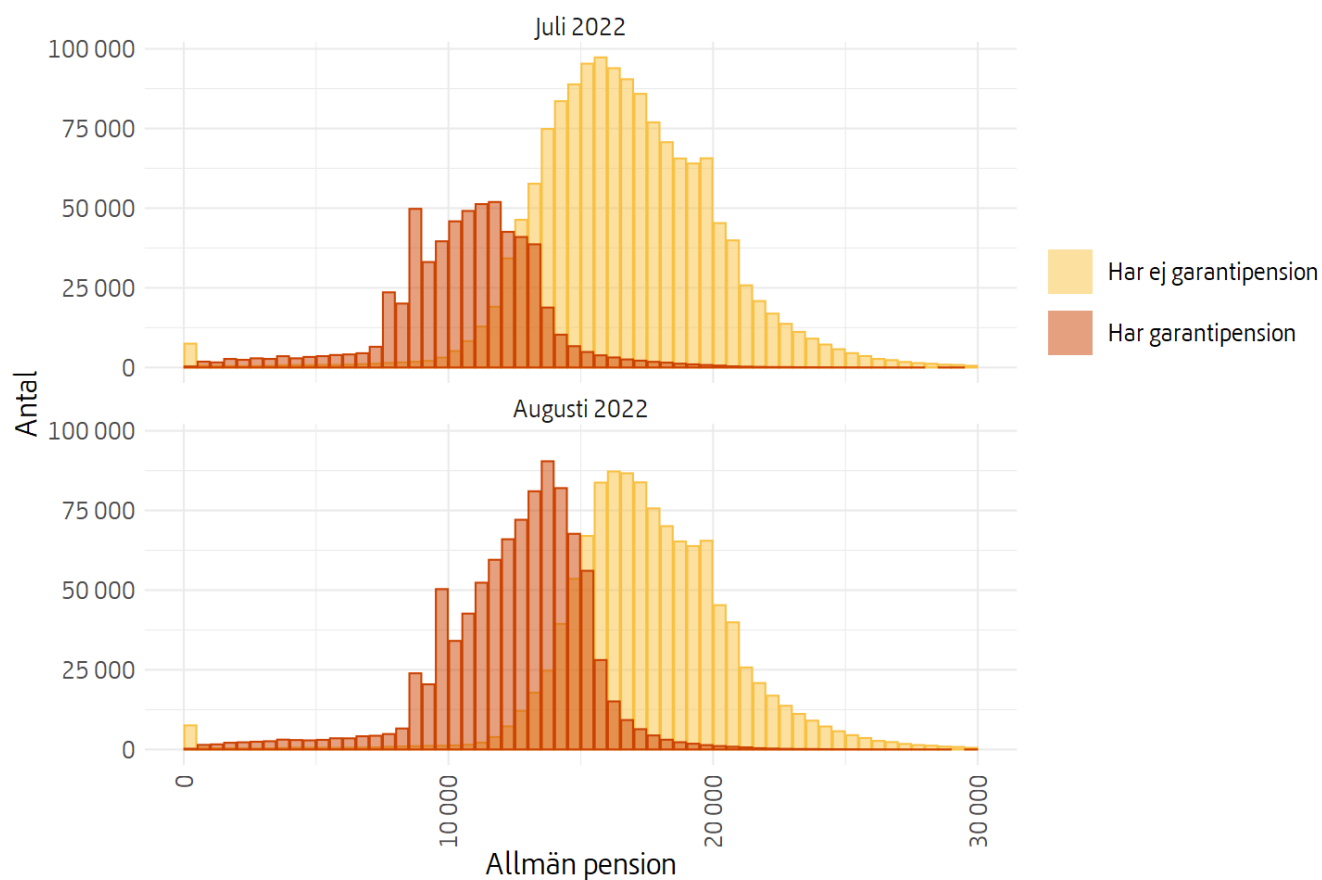


Inkomstgrundad pension = inkomstpension + tilläggspension + premiepension + änkepension. Figuren visar personer 65 år eller äldre som tar ut någon del av sin allmänna pension (dock ej endast de som bara tar ut premiepension) eller har en utbetalning av änkepension eller äldre försörjningsstöd.

Förändring i fördelningen av utbetalade belopp från juli till augusti 2022

Figur 8 visar fördelning av allmän pension för juli respektive augusti 2022 för personer med och utan garantipension vid respektive tidpunkt.

Figur 8: Fördelning av nivå på allmän pension för juli och augusti 2022

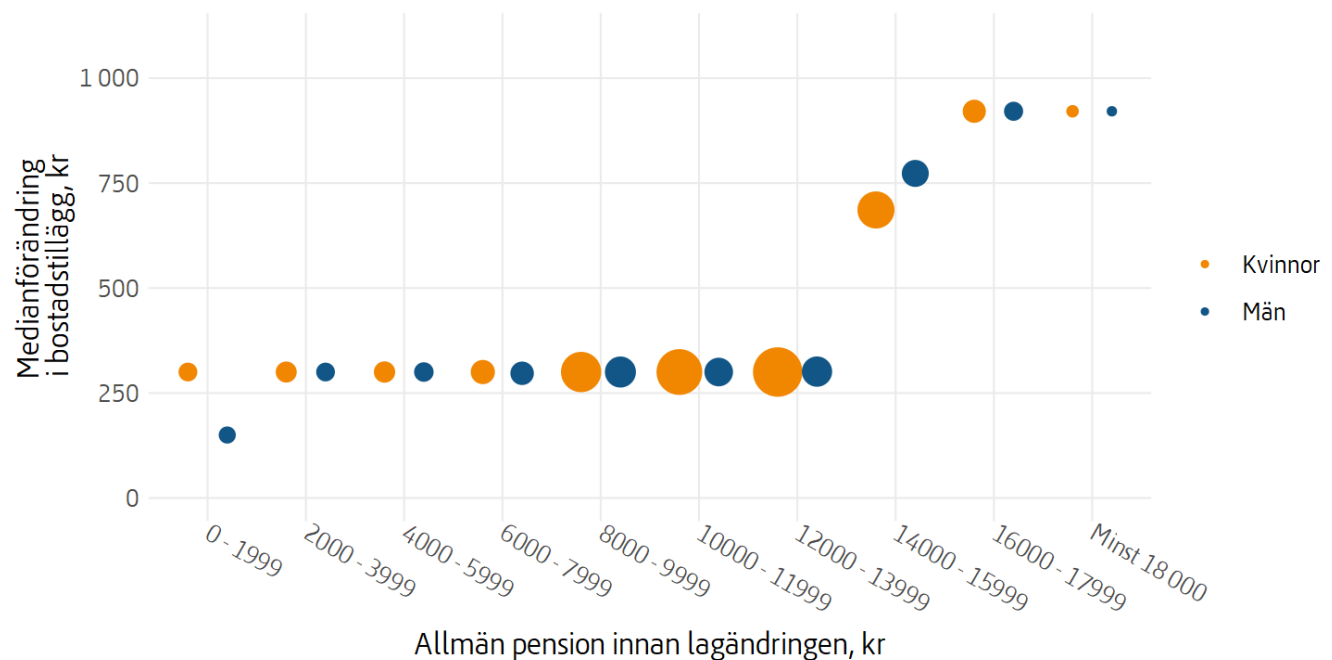


Allmän pension = inkomstpension + tilläggspension + premiepension + garantipension + inkomstpensionstillägg + änkepension

Bostadstillägg

Figur 9 visar bostadstilläggets medianförändring mellan juli och augusti 2022 uppdelat på pensionsnivå och kön. Storleken på cirkarna motsvarar gruppernas storlek. Den uppåtgående trenden i figuren kan förklaras av att personer med högre allmän pension endera inte har garantipension eller efter omräkningen fått ett lågt garantipensionsbelopp beviljat. Därför kommer höjningen i fribeloppet dessa till del genom ett minskat inkomstavdrag. Personer med lägre allmän pension har generellt fått en låg höjning av bostadstillägget. Det handlar delvis om personer som har fått 1 000 kronor höjning i garantipension och därför endast får höjt bostadstillägg genom det ökade konsumtionsstödet som är 150 respektive 300 kronor för sammanboende och ej sammanboende.

Figur 9: Medianförändring i bostadstillägg per pensionsnivå och kön



Allmän pension = inkomstpension + tilläggspension + premiepension + garantipension + inkomstpensionstillägg + änkepension.