

5. Administrations- och kapitalförvaltningskostnader

Kostnadernas storlek är en viktig faktor för den framtida pensionen. Av de faktorer som påverkar pensionskapitalet är kostnadernas storlek den faktor som de ansvariga myndigheterna har störst möjlighet att påverka. Inom premiepensionen beror dock även kostnaden på spararens egna fondval.

I det här avsnittet sammanställs de brutto¹- och nettoredovisade kostnaderna² samt även sådana transaktionskostnader som AP-fonderna och Pensionsmyndigheten endast delvis kan fånga. Syftet är att ge en så fullständig bild av ålderspensionssystemets totala kostnader som möjligt. Viktigt att ha i åtanke är att fondernas nettoförvaltningskostnader samt transaktionskostnader redan har påverkat fondernas värdeutveckling negativt.

Total kostnadsredovisning

Den sammanlagda kostnaden för pensionssystemets försäkringsadministration och kapitalförvaltning samt övriga avgifter uppgår till 7,4 miljarder kronor, varav 2,5 miljarder kronor redovisas i pensionssystemets resultaträkning. De 2,5 miljarderna är summan av försäkringsadministration (1 441 miljoner) och AP-fondernas rörelsekostnader (1 018 miljoner), se [tabell 5.1](#).

Inkomstpensionens kostnader

För inkomstpensionen uppgick de kostnader som redovisas i resultaträkningen 2020 till 1 918 miljoner kronor, där 900 miljoner kommer från försäkringsadministration och 1 018 miljoner kommer från AP-fondernas rörelsekostnader. Utöver de 1 018 miljonerna i rörelsekostnader hade AP-fonderna fasta förvaltningsarvoden om 617 miljoner kronor. Summan av redovisade kapitalförvaltningskostnader som framgår i AP-fondernas resultaträkningar uppgick därmed till 1 635 miljoner kronor. Prestationsbaserade arvoden och transaktionskostnader, som till exempel courtage, redovisas inte som direkta kostnader hos AP-fonderna utan påverkar i stället avkastningen negativt. Prestationsbaserade arvoden är inte en vanlig förvaltningskostnad utan ett sätt för AP-fonderna att dela risk och avkastning med sina externa förvaltare. Totalt betalade AP-fonderna 625 miljoner i prestationsbaserade arvoden och 269 miljoner kronor i courtage och andra transaktionskostnader. När dessa kostnader och avgifter inkluderas blir summan av kostnaderna totalt för inkomstpensionen 3 429 miljoner kronor.

Premiepensionens kostnader

I Pensionsmyndighetens resultaträkning för premiepensionssystemet redovisas administrationskostnaden till 541 miljoner kronor. Tidigare år har det utöver administrationskostnaden även gjorts avbetalning på uppbyggnadskostnaden av premiepensionssystemet, detta uppbyggnadslån slutamorterades 2018. Den totala kostnaden för premiepensionens försäkringsadministration uppgår till 578 miljoner kronor, se posten Summa försäkringsadministration i [tabell 5.1](#).

För premiepensionssystemets del avser posten Förvaltningsarvoden både de fasta och prestationsbaserade avgifter som premiepensionsfonderna, inklusive 7:e AP-fonden, tar ut efter att rabatter återförts till premiepensionsspararna. Brutto beräknas premiepensionsfondernas förvaltningsarvode till 7 362 miljoner kronor. Av denna bruttoavgift beräknas återbetalningen från fonderna till totalt 4 854 miljoner kronor i rabatt. Avgifterna kan då nettosummeras till 2 508 miljoner kronor³. Rabattmodellen innebär bland annat att för aktiefonder är den maximala nettoavgiften 0,89 procent, för räntefonder är den 0,42 procent och för bland- och generationsfonder är den 0,62 procent. Utöver de 2 508 miljonerna i fasta förvaltningsarvoden finns transaktionskostnader.

Transaktionskostnaderna består främst av det courtage som fonderna erlägger som en del av köp-/säljlikviden när fonderna handlar värdepapper. Från och med 2020 baseras denna siffra på faktiska siffror som fondbolagen inrapporterat och estimeras 2020 till 955 miljoner kronor. Totalt rapporterade cirka 320 fonder sina transaktionskostnader, vilka representerar cirka 92 procent av det totala kapitalet.

Tabell 5.1 Ålderspensionssystemets totala kostnader och avgifter

miljoner kronor

	Inkomstpension	Premiepension	Summa
Försäkringsadministration			
Pensionsadministration ^a	459	472	931
Ersättning till andra myndigheter	441	69	510
Amortering och ränta uppbyggnadslån			0
Summa Försäkringsadministration	900	541	1 441
Kapitalförvaltningskostnader och avgifter			
AP-fondernas rörelsekostnader (bruttoredovisade)	1 018		1 018
Förvaltningsarvoden			
Fasta förvaltningsarvoden (nettoredovisade)	617		617
Prestationsbaserade arvoden ^b	625		625
Summa Förvaltningsarvoden	1 242	2 508	3 750
Transaktionskostnader ^c	269	955	1 224
Summa Kapitalförvaltningskostnader och avgifter	2 529	3 463	5 992
Summa	3 429	4 004	7 433

a. Beloppet för inkomstpension avser faktisk kostnad medan beloppet i [not 4 i kapitel 8](#) avser beslutad administrationskostnadsersättning från AP-fonden.

b. Detta är avgifter som AP-fonderna endast betalar om en viss förvaltare lyckats uppnå ett visst överenskommet resultat.

c. Med transaktionskostnader avses här courtage och clearingavgifter som tas ut på aktie- och derivatmarknaden. Dessa avgifter läggs direkt på transaktionen och påverkar fondernas avkastning negativt. Ränte- och valutatransaktioner betalas genom skillnaden mellan köp- och säljkurs och redovisas inte som en separat avgift. Beräkningen av premiepensionens transaktionskostnader baseras nu på cirka 320 fonders inrapporterade kostnader.

Kostnadernas utveckling

Nedan i [tabell 5.2](#) och [tabell 5.3](#) visas kostnadsposterna för de senaste fem åren och redovisas i miljoner kronor. Figurerna avser kronor per antal försäkrade (det vill säga drygt 8,6 miljoner personer som har ett pensionskonto, inklusive pensionärer) och sträcker sig från 2001.

Tabell 5.2 Inkomstpensionens kostnader

miljoner kronor

	2016	2017	2018	2019	2020
Försäkringsadministration^a					
Pensionsadministration	455	434	428	411	459
Ersättning till andra myndigheter	406	432	421	406	441
Summa Försäkringsadministration	861	866	849	817	900
Kapitalförvaltningskostnader och avgifter					
AP-fondernas rörelsekostnader (bruttoredovisade)	890	953	956	1 016	1 018
Förvaltningsarvoden					
Fasta förvaltningsarvoden (nettoredovisade)	847	801	760	753	617
Prestationsbaserade arvoden ^b	372	442	331	406	625
Summa Förvaltningsarvoden	1 219	1 243	1 091	1 159	1 242
Transaktionskostnader ^c	289	233	244	203	269
Summa Kapitalförvaltningskostnader och avgifter	2 398	2 429	2 291	2 378	2 529
Summa	3 259	3 295	3 140	3 195	3 429

a. Beloppet för inkomstpension avser faktisk kostnad medan beloppet i [not 4 i kapitel 8](#) avser beslutad administrationskostnadsersättning från AP-fonden.

b. Viss justering av 2018 års arvoden.

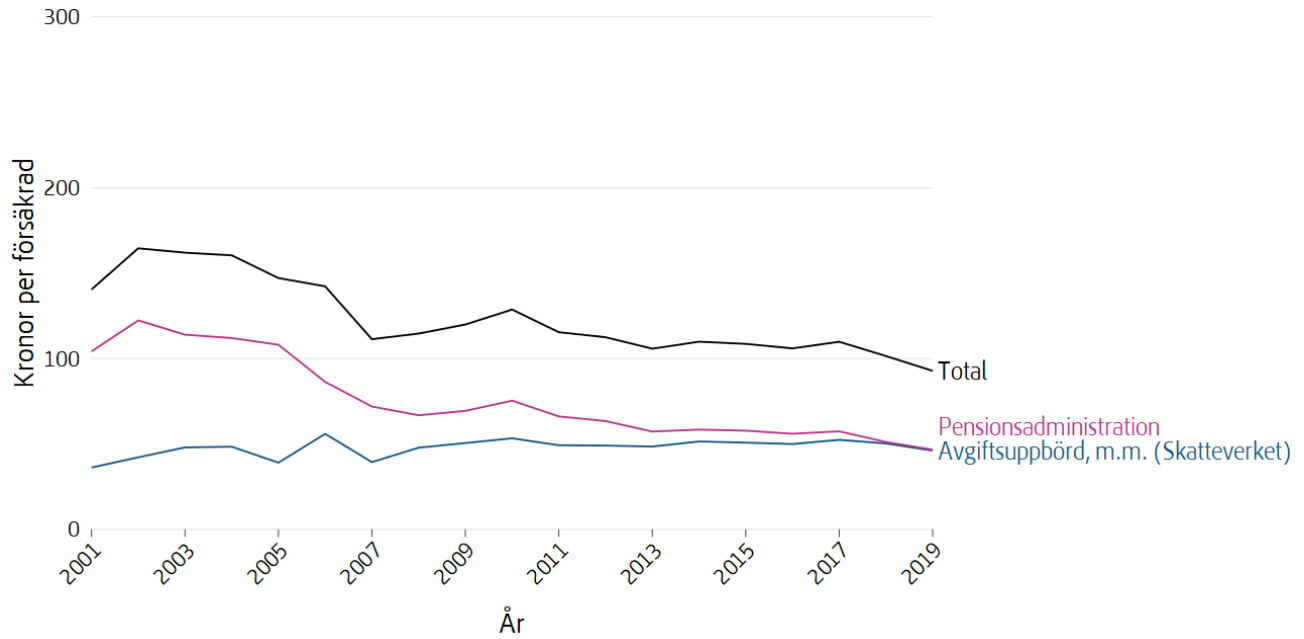
c. Se förklaring i [tabell 5.1 Ålderspensionssystemets totala kostnader och avgifter](#).

Tabell 5.3 Premiepensionens kostnader

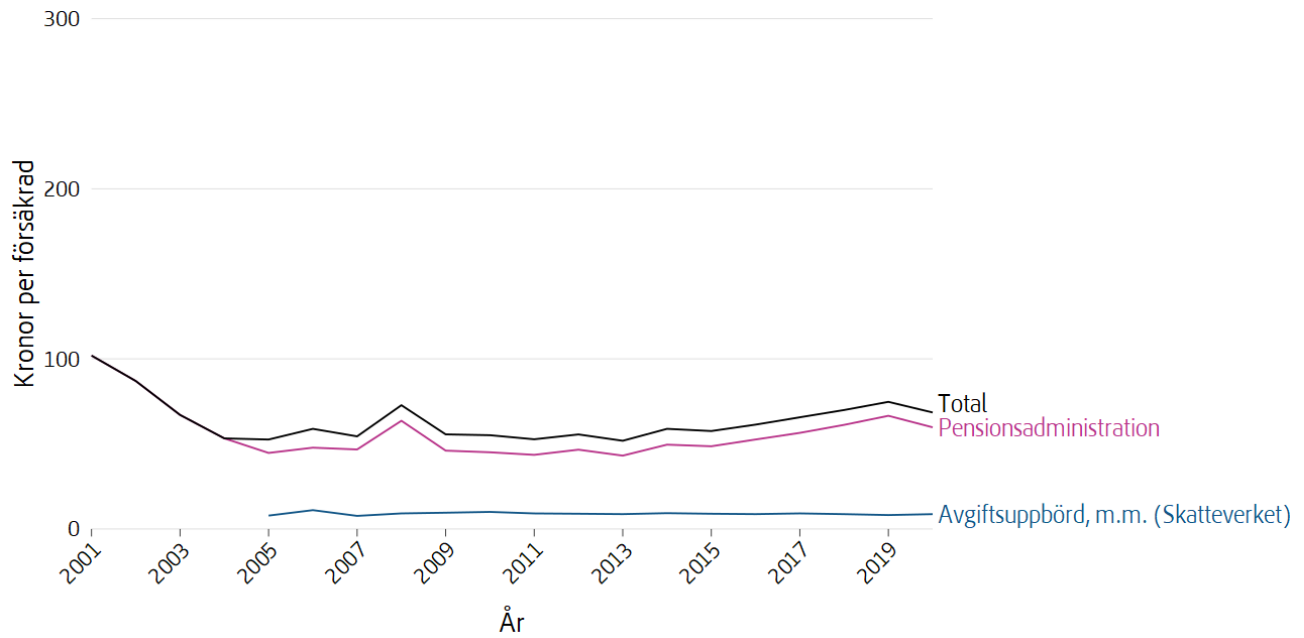
miljoner kronor

	2016	2017	2018	2019	2020
Försäkringsadministration					
Pensionsadministration	379	417	463	515	472
Ersättning till andra myndigheter	63	68	66	63	69
Amortering och ränta uppbyggnadslån	169	181	325	0	0
Summa Försäkringsadministration	611	666	854	578	541
Kapitalförvaltningskostnader och avgifter					
Förvaltningsarvoden (nettoredovisade)	2 033	2 466	2 279	2 500	2 508
Transaktionskostnader	428	519	551	646	955
Summa Kapitalförvaltningskostnader och avgifter	2 461	2 985	2 830	3 146	3 463
Summa	3 072	3 651	3 684	3 724	4 004

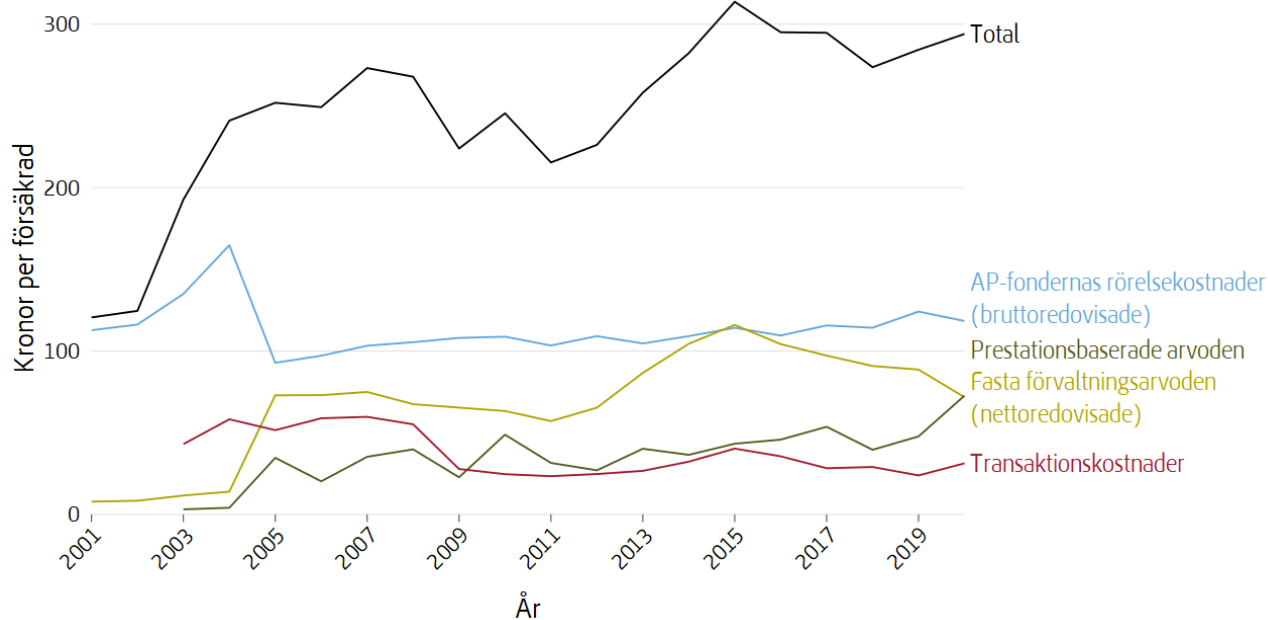
Figur 5.1 Försäkringsadministration inkomstpension



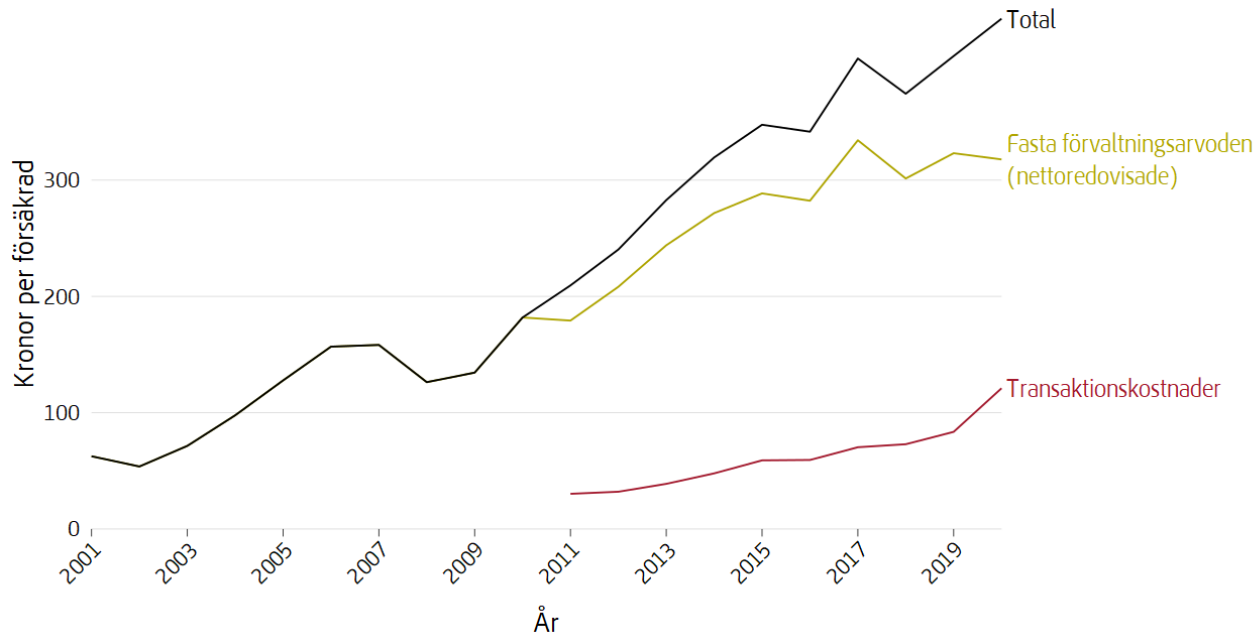
Figur 5.2 Försäkringsadministration premiepension



Figur 5.3 Kapitalförvaltningskostnader och avgifter inkomstpension



Figur 5.4 Kapitalförvaltningskostnader och avgifter premiepension



Av [tabell 5.2](#) framgår att inkomstpensionens totala kostnader varit någorlunda konstant under de senaste fem åren. Efter att ha minskat under några år ökade kostnaderna för försäkringsadministration under 2020. I [tabell 5.5](#) framgår en gradvis minskning av kapitalförvaltningskostnaderna i relation till förvaltad kapital.

Premiepensionens kapitalförvaltningskostnader och avgifter har ökat något på totalen från år 2019 till år 2020, även i termer av kostnad per försäkrad. Utvecklingen av kapitalförvaltningskostnader och avgifter beror på att genomsnittligt förvaltad kapital ökat och att kapitalförvaltningskostnaderna tas ut i procent av förvaltad kapital. En stor del av ökningen kan också förklaras av den nya metoden för redovisning av transaktionskostnader. I procent av kapitalet så har premiepensionens kostnader minskat de senaste fem åren. Rabattmodellen inom premiepensionssystemet är progressiv, vilket innebär att högre förvaltad kapital automatiskt ger en högre procentuell rabatt och därmed lägre avgifter i procent. Kostnaden är på årsbasis och uppskattas utifrån kostnaden under kvartal 1–3.

Inom försäkringsadministrationen finns flera kostnadsposter som är gemensamma för inkomst- och premiepensionen. Som exempel kan nämnas framställning och distribution av orange kuvert och Skatteverkets kostnadsersättning för avgiftsuppbörd med mera. Sådana kostnader fördelas på respektive försäkringsgren i förhållande till andel försäkrade, avgiftsandel eller annan fördelningsnyckel.

Kapitalförvaltningskostnaderna i förhållande till förvaltad pensionskapital

År 2020 var summan av kapitalförvaltningskostnader för Första–Fjärde AP-fonden och Sjätte AP-fonden cirka 0,10 procent av förvaltad kapital. AP-fondernas prestationsbaserade arvoden uppgick till nästan 0,04 procent, och transaktionskostnader uppgick till lite mindre än 0,02 procent av förvaltad kapital. Summan av kapitalförvaltningskostnader och avgifter uppgick till totalt 0,15 procent av förvaltad kapital.

Redovisade kapitalförvaltningskostnader för fonderna inom premiepensionssystemet uppgick efter rabatt till 0,17 procent, därtill uppskattas fondernas transaktionskostnader till 0,06 procent och summan av kapitalförvaltningskostnader och avgifter således till 0,23 procent av förvaltad kapital.

Kostnadsskillnaderna i procent mellan inkomstpensionens fonderade medel och premiepensionsfonderna förklaras dels av skalfördelar inom Första–Fjärde AP fonden och dels av att dessa fonder har investerat omkring 35 procent av sitt kapital i obligationer eller liknande tillgångar med, i förhållande till aktier, låga förvaltningskostnader. Inom premiepensionssystemet är cirka 10 procent av tillgångarna investerade i denna typ av tillgångar.

Tabell 5.4 Genomsnittligt förvaltad kapital

miljarder kronor

	2013	2014	2015	2016
Inkomstpension	1 008	1 121	1 207	1 276
Premiepension	527	662	829	854
	2017	2018	2019	2020
Inkomstpension	1 367	1 398	1 490	1 646
Premiepension	1 030	1 161	1 280	1 518

Tabell 5.5 Kapitalförvaltningskostnaderna i förhållande till förvaltad kapital

procent

	2015	2016	2017	2018	2019	2020
Inkomstpension						
Redovisade kapitalförvaltningskostnader						
AP-fondernas rörelsekostnader (bruttoredoisade)	0,08	0,07	0,07	0,07	0,07	0,06
Fasta förvaltningsarvoden (nettoredoisade)	0,08	0,07	0,06	0,05	0,05	0,04
Summa Redovisade kapitalförvaltningskostnader	0,15	0,14	0,13	0,12	0,12	0,10
Prestationsbaserade arvoden	0,03	0,03	0,03	0,02	0,03	0,04
Transaktionskostnader	0,03	0,02	0,02	0,02	0,01	0,02
Summa Inkomstpension	0,21	0,19	0,18	0,16	0,16	0,15
Premiepension						
Redovisade kapitalförvaltningskostnader						
Fasta förvaltningsarvoden (nettoredoisade)	0,25	0,23	0,22	0,20	0,18	0,17
Summa Redovisade kapitalförvaltningskostnader	0,25	0,23	0,22	0,20	0,18	0,17
Transaktionskostnader	0,05	0,05	0,05	0,05	0,05	0,06
Summa Premiepension	0,30	0,28	0,27	0,25	0,23	0,23

Kostnader för försäkringsadministration i förhållande till pensionsbehållning/kapital

För att täcka AP-fondernas redovisade kostnader för inkomstpensionen görs varje år ett kostnadsavdrag från pensionsbehållningarna. För år 2019 var inkomstpensionens kostnadsavdrag 0,0305 procent. Kostnadsavdraget görs endast fram till det att pension börjar tas ut. Varken de fasta nettoredovisade förvaltningsarvodena på 0,04 procent av förvaltad kapital, de prestationsbaserade arvoden eller transaktionskostnaderna om cirka 0,02 procent av förvaltad kapital belastar pensionsspararna genom kostnadsavdrag. De nettoredovisade kostnaderna belastar buffertkapitalet i AP-fonderna, men till skillnad från de bruttoredovisade kostnaderna finansieras inte kostnaden med ett avdrag från pensionsspararnas inkomstpensionskonto.

Avdraget för premiepensionens försäkringsadministrativa kostnader var 2020 i snitt 0,04 procent av premiepensionskapitalet. Maximalt uttagen kostnad i kronor för år 2020 var 100 kronor per kontoinnehavare. Premiepensionen har precis som inkomstpensionen små periodiska avvikelser mellan den avgift som tas ut och den faktiska kostnaden. Dessa avvikelser korrigeras löpande.

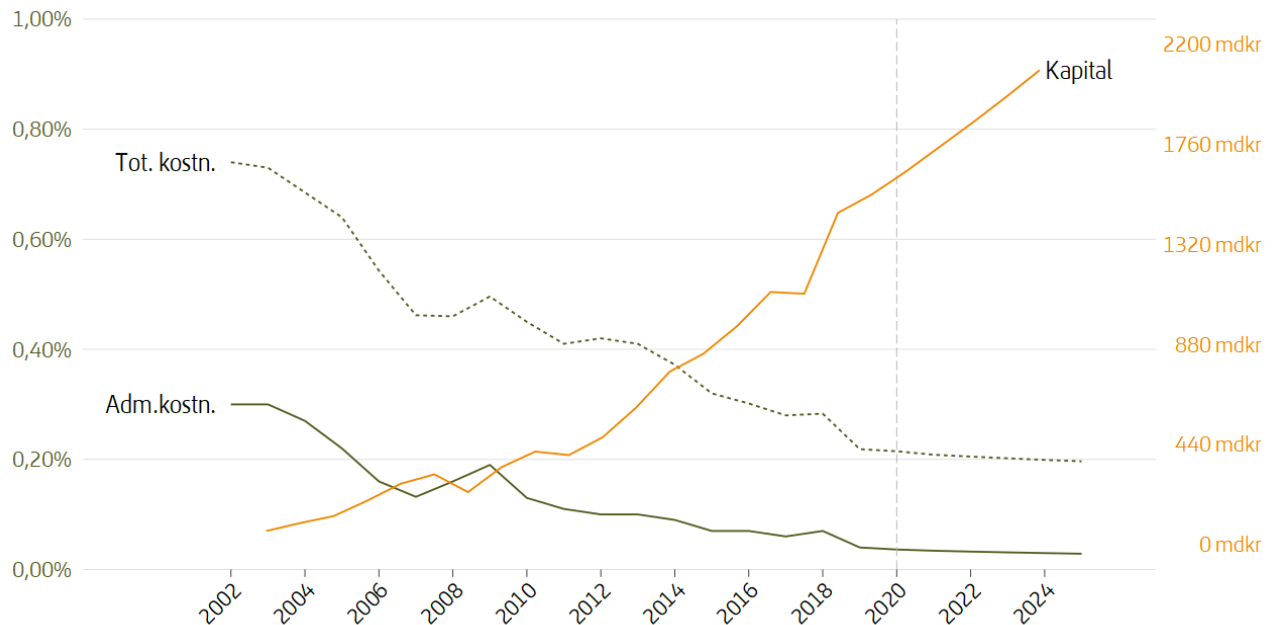
Tabell 5.6 Kostnader försäkringsadministration

procent

	2014	2015	2016	2017	2018	2019	2020
Inkomstpension ^a	0,0326	0,0284	0,0302	0,0305	0,0310	0,0300	0,0300
Premiepension	0,09	0,07	0,07	0,06	0,07	0,04	0,04

a. Inkomstpensionens kostnadsavdrag avser även AP-fondernas bruttoredovisade kostnader och kostnadsavdraget görs endast fram till pension börjar att tas ut.

Figur 5.5 Premiepensionens kostnader och kapital



Tot. kostn. Administrations- och kapitalförvaltningskostnader
Adm.kostn. Administrationskostnad
Kapital Premiepensionsbehållningen vid årets slut

Vad betyder kostnaderna för pensionens storlek?

Kostnadernas storlek är en viktig faktor för den framtida pensionen. En till synes låg årlig avgift kan minska pensionen med en avsevärd andel eftersom avgiften dras årligen under lång period. Av de faktorer som påverkar pensionskapitalet är kostnadernas storlek den faktor som de ansvariga myndigheterna har störst möjlighet att påverka. Vissa kostnader för premiepensionen kan även den försäkrade påverka.

Följande förenklade beräkningssätt ger en ganska precis uppfattning om vad en viss kostnadsprocent innebär för den utbetalade pensionens storlek. Den genomsnittliga tid som en inbetalad avgift ligger i inkomstpensionssystemet innan den börjar betalas ut är cirka 21 år.

Om inkomstpensionens kostnad är 0,03 procent, kommer avdraget att minska inkomstpensionen till $(1-0,0003)^{21}$ vilket är ungefär 99 procent av vad den skulle ha varit utan kostnadsavdrag. Kostnaden minskar inkomstpensionen med knappt 1 procent. Om premiepensionens kostnader är 0,23 procent, kommer avdraget att minska premiepensionen med drygt 7 procent $(1-0,0023)^{33}$ av vad den skulle ha varit utan kostnadsavdraget. Anledningen till att avdraget sker i 33 år är att i premiepensionssystemet sker årligen en omräkning av pensionskapitalet med kostnadsavdraget även under tiden som pensionär. Den förväntade avkastningen är något högre vilket bidrar till en längre omsättningstid. En inte ovanlig

fondförvaltningsavgift i Sverige för sparande utanför det allmänna pensionssystemet är omkring 1 procent – ofta högre. En avgift på 1 procent under samma tid som i exemplet ovan innebär att det sparade kapitalet blir 72 procent av vad det skulle ha varit i förhållande till om avgiften varit 0 procent, 28 procent försvinner alltså i avgifter.

Fotnoter

1. I pensionssystemets resultaträkningar för inkomst- och premiepensionen framgår de kostnader som Pensionsmyndigheten och AP-fonderna redovisar som kostnader i sina egna resultaträkningar, "bruttoredovisade kostnader".
2. De kapitalförvaltningskostnader i AP-fonderna och premiepensionssystemet som netto redovisas mot intäkt och fondavkastning netto framgår inte av pensionssystemets resultaträkning. Begreppet netto redovisade kostnader används här för sådana kostnader som i AP-fondernas redovisning består av fasta förvaltningsarvoden och som i premiepensionssystemets redovisning används för nettot av de poster som benämns förvaltningsavgifter och rabatter på förvaltningsavgifter.
3. Dessa kostnader är preliminära och baseras på en uppräknig av kostnaderna för kvartal 1–3. I beloppet ingår inte förvaltningsarvode avseende traditionell försäkring på 11,5 miljoner kronor. Denna kostnad netto redovisas genom att avkastningen på fonderat kapital minskas (se not 17 i kapitel 8 ›).