

Pensionsåldrar och arbetslivets längd

Svar på regleringsbrevsuppdrag 2021

Sammanfattning

April 2021 | PUBLIKATION

Erik Granseth, Hanna Linnér, Per Wikman | VER 2021-194

Under 2020 var den genomsnittliga åldern för att börja ta ut allmän pension 65,0 år medan genomsnittsåldern för att sluta tjäna in till pensionssystemet var 66,1 år. Den genomsnittliga intjänandetiden till pensionen var 42,5 år. I genomsnitt började kvinnor och män att tjäna in till de inkomstgrundade pensionerna från 20,6 års ålder.

Innehåll

Sammanfattning

Inträdesålder

Inledning

Antal år med pensionsrätt

Medelpensioneringsålder

Bilaga

Utträdesålder

Det finns olika definitioner och mått för att mäta genomsnittlig pensionsålder. I rapporten redovisar vi utvecklingen för fyra mått på genomsnittlig pensionsålder, varav ett mått är Medelpensioneringsålder och tre mått som mäter Utträdesålder. Måtten visar olika sidor av vad som kan ses som pensionsålder; när man påbörjar sitt uttag av pension eller när man lämnar arbetslivet. Därutöver redovisar vi tre mått som mäter genomsnittlig inträdesålder på arbetsmarknaden och i pensionssystemet. Vi redovisar också två mått på genomsnittligt antal år med intjänande av pensionsrätter. [Tabell 1](#) sammanfattar de olika måtten för 2020, eller i vissa fall 2019.

Tabell 1 Genomsnittsålder för pensionering samt in- och utträde

Mått	År i genomsnitt år	Föregående	Förklaring
Medelpensioneringsålder	65,0	64,6	Påbörjar uttag av allmän pension
Utträdesålder ur arbetskraften	64,2	64,0	Lämnar arbetskraften
Utträdesålder ur lönearbete*	62,4	63,0	Lönearbete upphör
Utträdesålder ur pensionsintjänande*	66,1	66,4	Slutar tjäna in pensionsrätter
Inträdesålder i arbetskraften	22,6	22,6	Börjar delta i arbetskraften
Inträdesålder i lönearbete*	27,1	26,4	Påbörjar lönearbete
Inträdesålder i pensionsintjänande*	20,6	20,3	Börjar tjäna in pensionsrätter
Antal år med pensionsrätt, inrikes födda	42,5	42,2	Antal år med intjänande till inkomstgrundad pension för inrikes födda som påbörjade uttag av inkomstpension under året
Antal år med pensionsrätt, utrikes födda	24,2	24,2	Antal år med intjänande till inkomstgrundad pension för utrikes födda som påbörjade uttag av inkomstpension under året

*År i genomsnitt avser 2019 och föregående år avser 2018

– Definitioner av mått

I *arbetskraften* ingår både sysselsatta och arbetslösa, givet att de har sökt arbete. Även föräldraledig eller sjukskriven person räknas med i arbetskraften om han eller hon har en bakomliggande anställning. I *lönearbete* ingår de personer som har rena löneinkomster, inklusive inkomster från aktivt bedriven näringsverksamhet, om 2 inkomstbasbelopp respektive år vilket motsvarar 133 600 kronor år 2020. Föräldrapenning, a-kassa, aktivitetsstöd etc. ingår alltså inte i begreppet lönearbete. I *pensionsrättsintjänande* ingår de individer som har pensionsgrundande inkomster och pensionsgrundande belopp. I pensionsgrundande inkomst ingår löneinkomst, inkomst från aktivt bedriven näringsverksamhet men även socialförsäkringsersättningar. Pensionsgrundande belopp ges vid studier, barnår, pliktjänstgöring samt viss sjuk- och aktivitetsersättning.

Medelpensionerings- och utträdesålderns utveckling över tid

Medelpensioneringsåldern har sedan 2011 legat mellan 64,4 och 64,6 år. Den beräknade medelpensioneringsåldern för 2020 är

betydligt högre, 65,0 år, vilket är lika högt som när mätningarna startade år 2004. Spridningen för när personer går i pension har ökat över tid. För årskullen född 1938 gick 77 procent i pension vid 65 års ålder och för varje yngre årskull har denna andel minskat, motsvarande siffra för personer födda 1955 var drygt 39 procent.

Utträdesåldern har över tid en stigande trend men sjönk under 2019. För det mest aktuella måttet, utträdesålder ur arbetskraften, så ökade utträdesålder något för män 2020 men sjönk för kvinnor.

Inträdesålder

Inträdesåldern har varit relativt konstant sedan slutet på 1990-talet. År 2019 steg inträdesåldern, både i lönearbete och pensionsrättsintjänande. Detta kan tyda på en försämrad arbetsmarknad för ungdomar och att fler i stället gick vidare till högre studier vilket ger pensionsrätter. Inträdet i arbetskraften ökade 2020 för männen men minskade något för kvinnor. Kvinnor inträder senare än männen både i arbetskraften och i lönearbetet, men tidigare än männen i pensionsrättsintjänandet.

Antal år med intjänande av pensionsrätter

Genomsnittligt antal år med intjänande av pensionsrätter för inrikes födda har ökat stadigt sedan första mätpunkten 2004. De första åren ökade det genomsnittliga antalet intjänandeår för både män och kvinnor men sedan 2012 har männens genomsnittliga antal år legat runt 42,7 år. Ökningen i genomsnittet beror på att kvinnors genomsnittliga antal år stigit för varje år och fortsätter göra så. Skillnaden mellan könen i genomsnittligt antal år har minskat från 7,9 år till 1,6 år under perioden 2004–2020.

Effekter av höjda åldersgränser i pensionssystemet

2020 höjdes den lägsta åldern för uttag av allmän inkomstgrundad pension från 61 till 62 år och de som direkt påverkats av den höjda åldersgränsen var födda år 1959. Dessutom höjdes den så kallade LAS-åldern från 67 till 68 år för de flesta avtalsområdena. Det mått som speglar uttaget av den allmänna pensionen är medelpensioneringsåldern och den relativt stora ökningen på 0,4 år som inträffade år 2020 beror på de höjda åldersgränserna. I och med att det var vanligare bland män än kvinnor att ta ut pension vid 61 års ålder ökar medelpensioneringsåldern mer för män än för kvinnor. Andelen per årskull som tog ut pension vid 67 års ålder minskade något under 2020. Bland de födda 1952 var det 6% som tog ut allmän pension vid 67 års ålder medan för de födda 1953 var andelen 5,1%. Höjningen av den så kallade LAS-åldern kan vara en orsak till att det är en lägre andel som har tagit ut pension vid 67 års ålder. Det är för tidigt att kunna se några effekter av höjda pensionsåldersgränser när det gäller pensionsnivåer.

Inledning

Rapporten är Pensionsmyndighetens svar på ett uppdrag i 2021 års regleringsbrev. Uppdraget är årligt återkommande och innefattar att redovisa genomsnittlig ålder för uttag av pension, genomsnittlig in- och utträdesålder på arbetsmarknaden samt genomsnittligt antal år i arbete med intjänande av pensionsrätt. Vårt svar visar utvecklingen fram till och med 2020, om inget annat anges. I tillägg till detta uppdrag ska även Pensionsmyndigheten långsiktigt följa upp och utvärdera effekterna av de höjda åldersgränser i pensionssystemet som följer av Pensionsgruppens pensionsöverenskommelse den 14 december 2017.¹ Uppföljningen ska fokusera på vilken effekt de förändrade reglerna har på utträdesålder, pensionsålder och pensionsnivåer.

Våra mått

Det finns olika sätt att definiera och mäta genomsnittlig pensionsålder beroende på vad det är för beteende i befolkningen man vill fånga. I rapporten redovisar Pensionsmyndigheten resultaten från flera olika mått för att ge en nyanserad och bred bild av individernas faktiska pensioneringsbeteende. De två typer av statistiska mått för pensionsålder som Pensionsmyndigheten publicerar varje år benämner vi *medelpensioneringsålder* och *utträdesålder*. Respektive typ innehåller i sin tur ett respektive tre mått som ger olika perspektiv på pensionsålder.

Medelpensioneringsålder visar genomsnittsåldern för de kvinnor och män som börjar ta ut allmän pension under ett givet år. Inom det allmänna pensionssystemet kan individen påbörja uttag av de inkomstgrundande pensionerna tidigast vid 62 års ålder medan garantipension kan fås först från 65 års ålder. De som påbörjar uttag av allmän pension kan fortsätta arbeta parallellt medan de tar ut pensionen.

De tre mått som ingår i gruppen utträdesålder visar tre olika aspekter av utträde. *Utträdesålder ur arbetskraften* visar den genomsnittliga åldern då individerna slutar ingå i arbetskraften. *Utträdesålder ur lönearbete* fångar den genomsnittliga åldern då individerna slutar få inkomst av lön. *Utträdesålder ur pensionsintjänande* visar den genomsnittliga åldern för när individerna slutar tjäna in pensionsrätter, det vill säga när de slutar tjäna in till de inkomstgrundande pensionerna i det allmänna systemet.

Utöver medelpensioneringsålder och utträdesålder publicerar Pensionsmyndigheten varje år tre mått som belyser inträdesåldern på arbetsmarknaden och i pensionssystemet. Dessa tre mått är motsatsen till de mått som mäter utträdesåldern och innefattar *Inträdesålder i arbetskraften*, *Inträdesålder i lönearbete* samt *Inträdesålder i pensionsintjänande*.

Ett ytterligare mått som Pensionsmyndigheten publicerar årligen är genomsnittligt *antal år med intjänande* till de inkomstgrundande pensionerna i det allmänna pensionssystemet, bland dem som började ta ut inkomstpension under året. Måttet redovisas separat för inrikes och utrikes födda. Genomsnittligt antal år med intjänande för inrikes födda tillsammans med medelpensioneringsålder, samt måtten för inträde och utträde i pensionsintjänandet ger en bild av hur länge individerna i genomsnitt tjänar in till pensionen och när i livet intjänandet sker.

Beräkningarna i denna rapport är gjorda med uppgifter från Pensionsmyndighetens datalager, Eurostat och Statistiska centralbyrån (SCB).

– Varför är arbetslivets längd intressant?

Till grund för den allmänna pensionen ligger de förvärvsaktivas inkomster och den allmänna inkomstutvecklingen i samhället. Cirka 60 procent av Sveriges totala skatteintäkter kommer från skatt på arbete, främst inkomstskatt och arbetsgivaravgift.² Mot bakgrund av den betydelse som förvärsarbete har för de äldres försörjning och övriga delar av välfärden är det också av samhällsekonomiskt intresse att även redovisa de övriga måtten för inträdesålder respektive utträdesålder. Genom de mått som redovisas i rapporten beskrivs människors intjänande till pensionen, inklusive deras in- och utträde i arbetslivet samt deras pensioneringsbeteende. Därigenom kan eventuella förändringar i beteendet uppmärksammas.

Medelpensioneringsålder

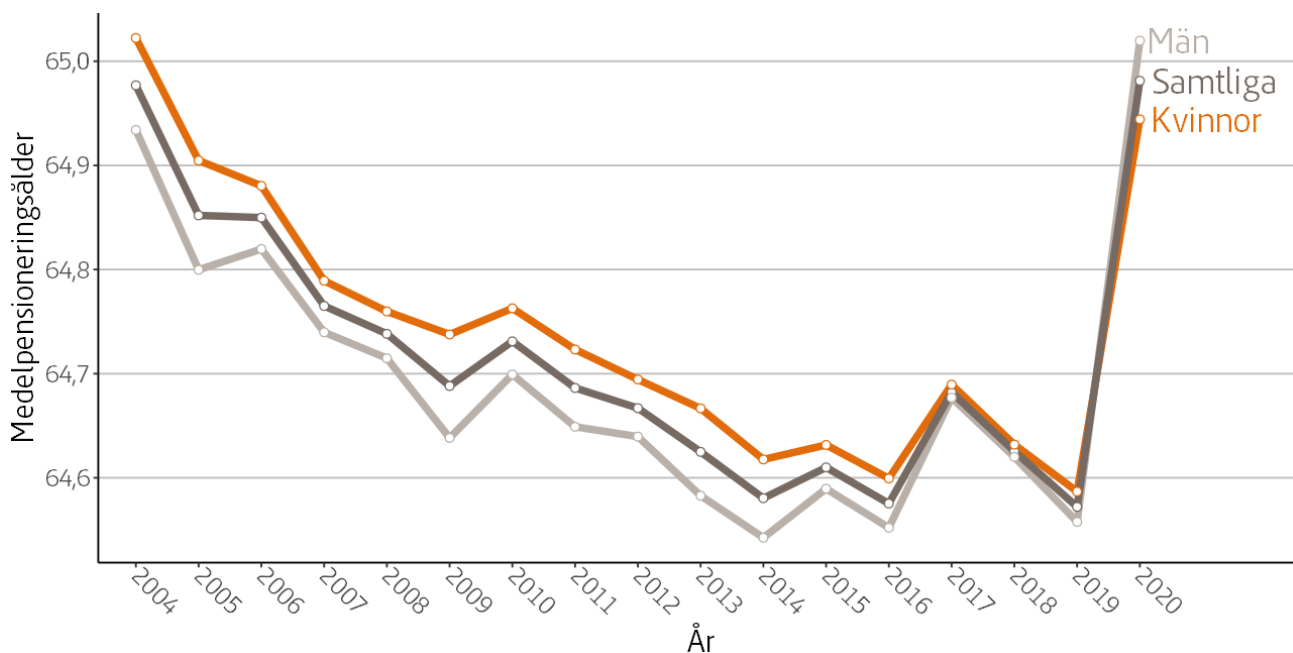
Medelpensioneringsålder mäter den genomsnittliga pensionsåldern bland de kvinnor och män som förändrar sitt uttag av allmän pension under ett givet år. Förändringen kan bestå i att en person påbörjar sitt uttag av allmän pension eller att en person ändrar i

vilken omfattning pensionen tas ut. I beräkningen viktas partiella uttag av pension om så att exempelvis ett halvt uttag av pension räknas som en halv pensionering.

Medelpensioneringsålder för allmän pension

Medelpensioneringsåldern för 2020 var 65,0 år för de som började ta ut allmän pension under året. Skillnaderna mellan könen är små, 64,9 år för kvinnor och 65,0 år för män, se figur 1. Observera skalan i diagrammet, variationen över tid ser stor ut men det handlar om 0,4 år eller cirka 5 månaders skillnad.

Figur 1 Medelpensioneringsåldern i Sverige, utveckling över tid

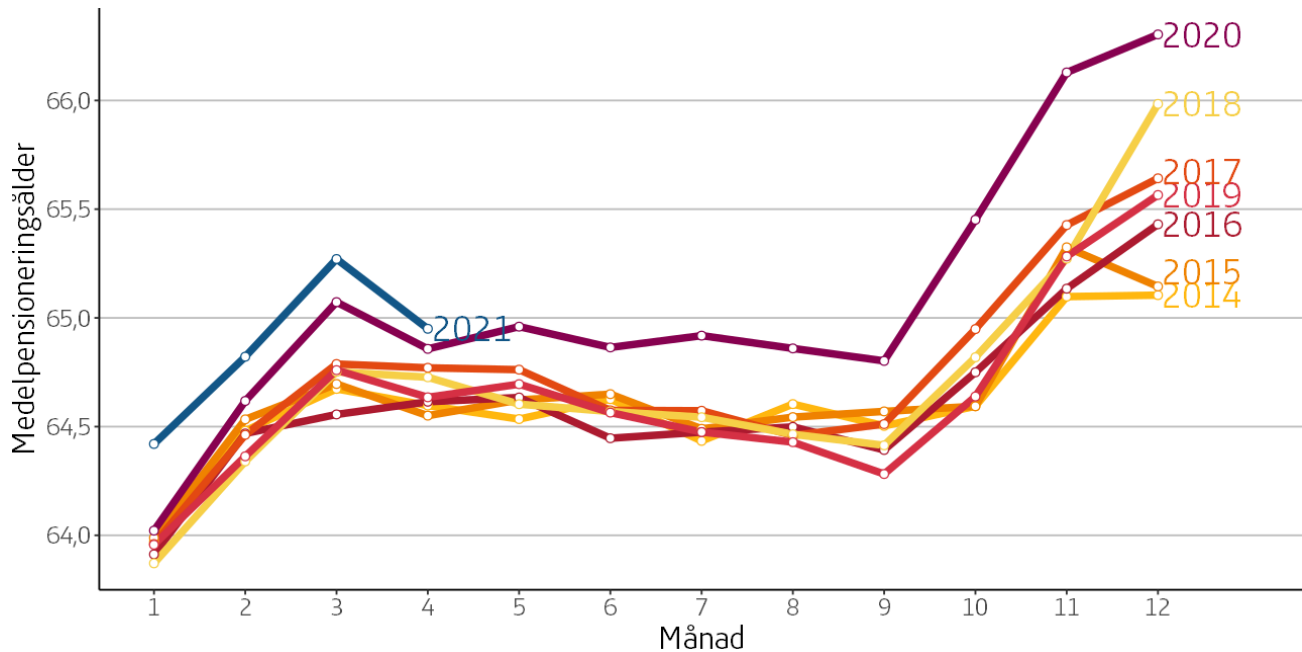


Källa: Pedal

Den ökade medelpensioneringsåldern år 2020 är en följd av de höjda åldersgränserna, dels höjdes den lägsta åldern för uttag av allmän pension från 61 till 62 år och dels höjdes den så kallade LAS åldern från 67 till 68 år. Medelpensioneringsåldern för allmän pension har återgått till 2004 års värde efter en långvarig, svagt nedåtgående trend.

Figur 2 visar att medelpensioneringsåldern per månad för år 2020 och 2021 är högre än för tidigare år.

Figur 2 Medelpensioneringsålder per månad



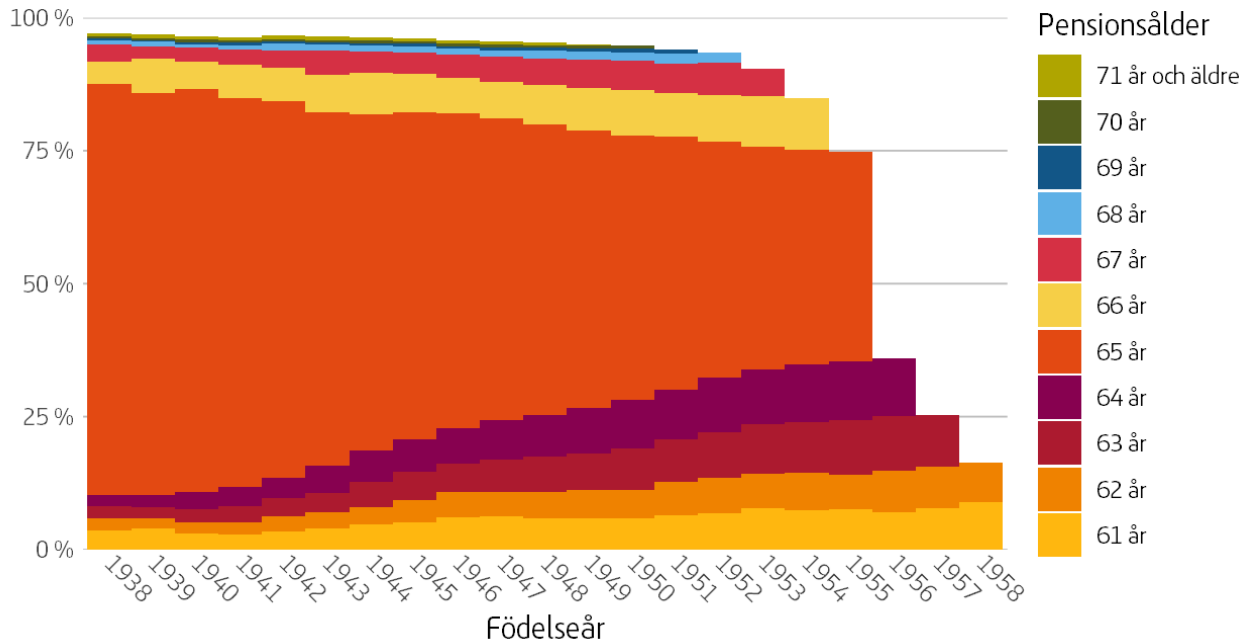
Källa: Pedal

Under det första kvartalet 2021 är medelpensioneringsåldern per månad högre än föregående år så det verkar som att åldern kommer att fortsätta att stiga. Att medelpensioneringsåldern per månad ökar i slutet av varje år beror på att färre personer påbörjar sitt uttag av pension dessa månader. En större andel av de som tar ut sin pension i november och december, än de som tar ut pensionen tidigare månader, är berättigade till garantipension. Dessa personer tar normalt ut sin pension vid 65 år då det inte finns något att vinna på att vänta till efter sin 65-årsdag. För månaderna i slutet av året utgör garantipensionärerna alltså en större andel av de pensionerade och deras uttagsålder på 65 år drar upp medelpensioneringsåldern. Personer som mer aktivt väljer sin pensioneringsmånad tenderar att vänta ut årsskiftet. Januari är den vanligaste månaden för pensionering.

Spridning i uttag av pension

Utvecklingen av medelpensioneringsåldern har fram till 2020 förändrats lite mellan åren och detta kan ge ett intryck av att människors pensioneringsbeteende förändrats relativt lite under dessa år. Om spridningen av uttagsålder studeras över tid ser man att så inte är fallet, se figur 3.

Figur 3 Andel nyblivna pensionärer per ålder och årskull



Källa: Pedal

För årskullen född 1938 gick 77 procent i pension vid 65 år. För varje efterföljande årskull minskar andelen som gått vid 65 års ålder. I årskull 1955, som fyllde 65 år under 2020, var det lite drygt 39 procent som gick i pension vid 65 år. Det är en större andel av de nyblivna pensionärerna som valt att gå både före och efter 65 år i jämförelse med tidigare års pensionärer.

En förklaring till varför fler i de yngre generationerna tar ut pensionen i högre åldrar kan vara att de vill ha en högre inkomstgrundad pension. Den positiva livslängdsutvecklingen innebär att storleken på den inkomstgrundade pensionen minskar för varje yngre årskull, allt annat lika, om pensionsåldern hålls konstant. En annan förklaring är att det är skattemässigt gynnsamt att fortsätta arbeta efter 65 års ålder vilket kan leda till att fler väntar med att ta ut den allmänna pensionen. Andelen som tar ut pension vid 67 års ålder har stigit från 2,3 till 6,0 procent under perioden 2004–2019. Denna trend bröts dock år 2020 då andelen sjönk till 5,1 procent. Detta kan eventuellt vara en effekt av att den så kallade LAS-åldern höjdes från 67 till 68 år och att färre därmed fick sina tjänster avslutade vid 67 års ålder.

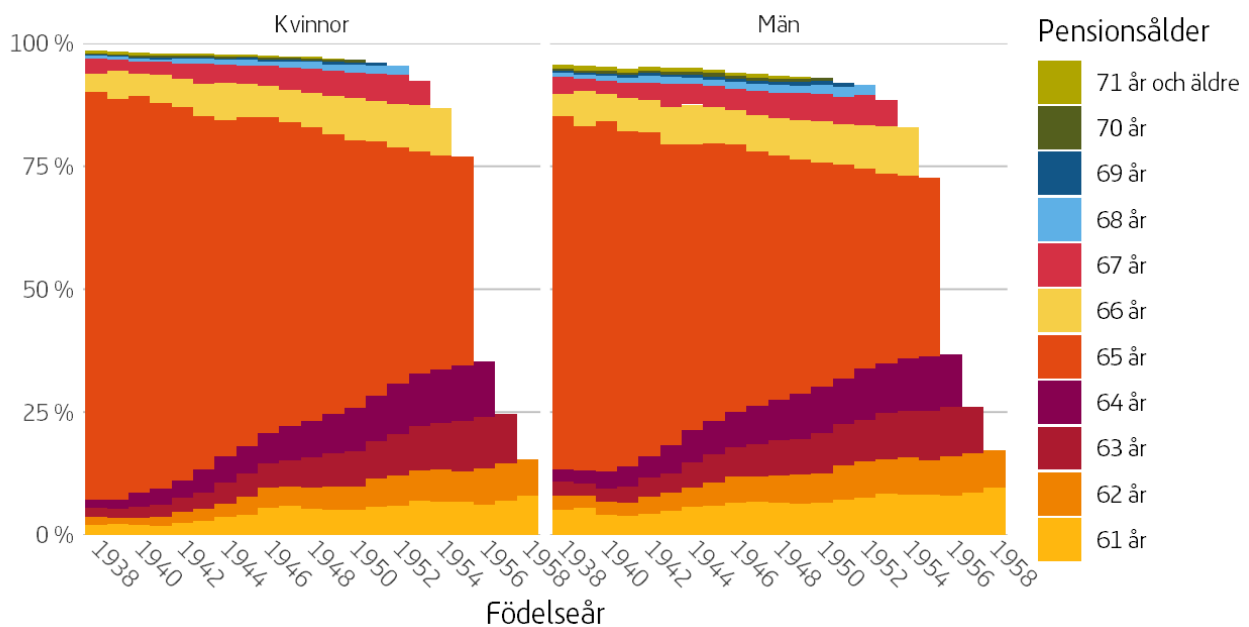
Att allt fler yngre tar ut pensionen tidigare kan det finnas flera förklaringar till. Förutom att de kanske värderar sin fritid högre än äldre generationer så har eventuellt fler sett en möjlighet att kompensera den lägre allmänna pensionen med tjänstepension. Frågan är om dessa personer på sikt är nöjda med den uttagstid som de har valt för sin tjänstepension. Om uttagstiden inte är livsvarig så finns det en risk att de blir besvikna på pensionsnivå när tjänstepensionen löpt ut. En annan förklaring kan vara att det har blivit vanligare att personer väljer, av sig själva eller efter att de blivit rådda, att ta ut sin pension tidigt för att investera den i någon finansiell sparprodukt i hopp om att få en bättre avkastning. Det är en spekulering som kan vara såväl lyckosam som olycklig. Enligt Pensionsmyndighetens uppfattning är sådan spekulering ofta ekonomiskt skadlig för personer som lever till genomsnittlig livslängd. Det kan även vara fler som tar ut pensionen tidigt på grund av avsaknad av andra inkomster. Antalet personer med sjukersättning i 60–64 års ålder har minskat från 150 000 år 2004 till 75 000 personer år 2020.

Notera i figur 3 att när alla personer i en årskull har gått i pension summerar alla andelarna för årskullen till 100 procent. I figuren kan man se att inte ens andelarna för årskullen födda 1938 når till 100 procent. Det beror på att ett fåtal personer i åldersgruppen ännu inte har tagit ut sin pension. I stor utsträckning handlar det om personer som bor utomlands och risken finns att de aldrig börjar ta ut sin

svenska pension. Personerna utomlands kan också vara avlidna utan att ha registrerats som avlidna i svenska register. Det är dock oftast mycket små pensionsbelopp det handlar om.

En jämförelse mellan kvinnor och män visar att utvecklingen ser lika ut för könen men att männen för alla årskullar i något större utsträckning pensionerat sig före eller efter 65 års ålder, se figur 4. År 2020 var det 43 procent av kvinnorna och 36 procent av männen som började ta ut sin allmänna pension vid 65 år.

Figur 4 Andel nyblivna pensionärer per ålder, årskull och kön



Källa: Pedal

Det finns olika förklaringar till att kvinnor är mer benägna att gå i pension vid 65 års ålder. En påverkande faktor är att kvinnor över 60 år oftare har sjukersättning än män, för personer med sjukersättning övergår ersättningen per automatik i allmän pension när de fyller 65 år. Kvinnor har också oftare ett lägre intjänande till pension än män och det gör att det är vanligare att en kvinna är berättigad till garantipension. Garantipensionen beviljas tidigast från 65 års ålder och generellt finns det inget att vinna på att skjuta upp uttaget. Dessa två anledningar sammantaget är troligtvis de främsta förklaringarna till att det är vanligare att kvinnor börjar ta ut allmän pension vid 65 års ålder.

Länge har 65 år setts som den normala åldern för pensionering. Figur 3 och 4 visar att denna norm alltjämt finns men att den alltmer löses upp.

Utträdesålder

Olika sätt att mäta utträdesålder

Utträdesålder mäter den genomsnittliga åldern för när individer lämnar arbetslivet, i någon mening ”slutar jobba”. Pensionsmyndigheten redovisar tre olika varianter på måttet, där skillnaden främst ligger i vad individen utträder från. Dessa mått är

- Utträdesålder ur arbetskraften
- Utträdesålder ur pensionsrättsintjänande
- Utträdesålder ur lönearbete

Sammantaget kan de tre måtten verka som indikatorer på olika utvecklingar i samhället, och var för sig fånga upp olika förändringar. Det finns vissa skillnader i data och metod mellan måtten.³ Gemensamt för måtten är dock att de är framtagna på liknande sätt som när man i befolkningsstatistiken beräknar den förväntade återstående medellivslängden. Utträdesåldern innehåller därmed ett slags prognosmoment och bör egentligen kallas för den förväntade utträdesåldern.

Inget av de tre måtten beskriver således det faktiska utträdet, då detta inte lätt kan definieras, bland annat beroende på att en person kan utträda flera gånger. Det är ju inte nödvändigtvis så, att det sista utträdet skulle vara det mest intressanta. Den absoluta nivån på måtten är beroende av vilka definitioner som används och därmed i viss mån godtycklig. Det som är av intresse är dels att jämföra olika grupper eller länder och dels att följa utvecklingen över tid.

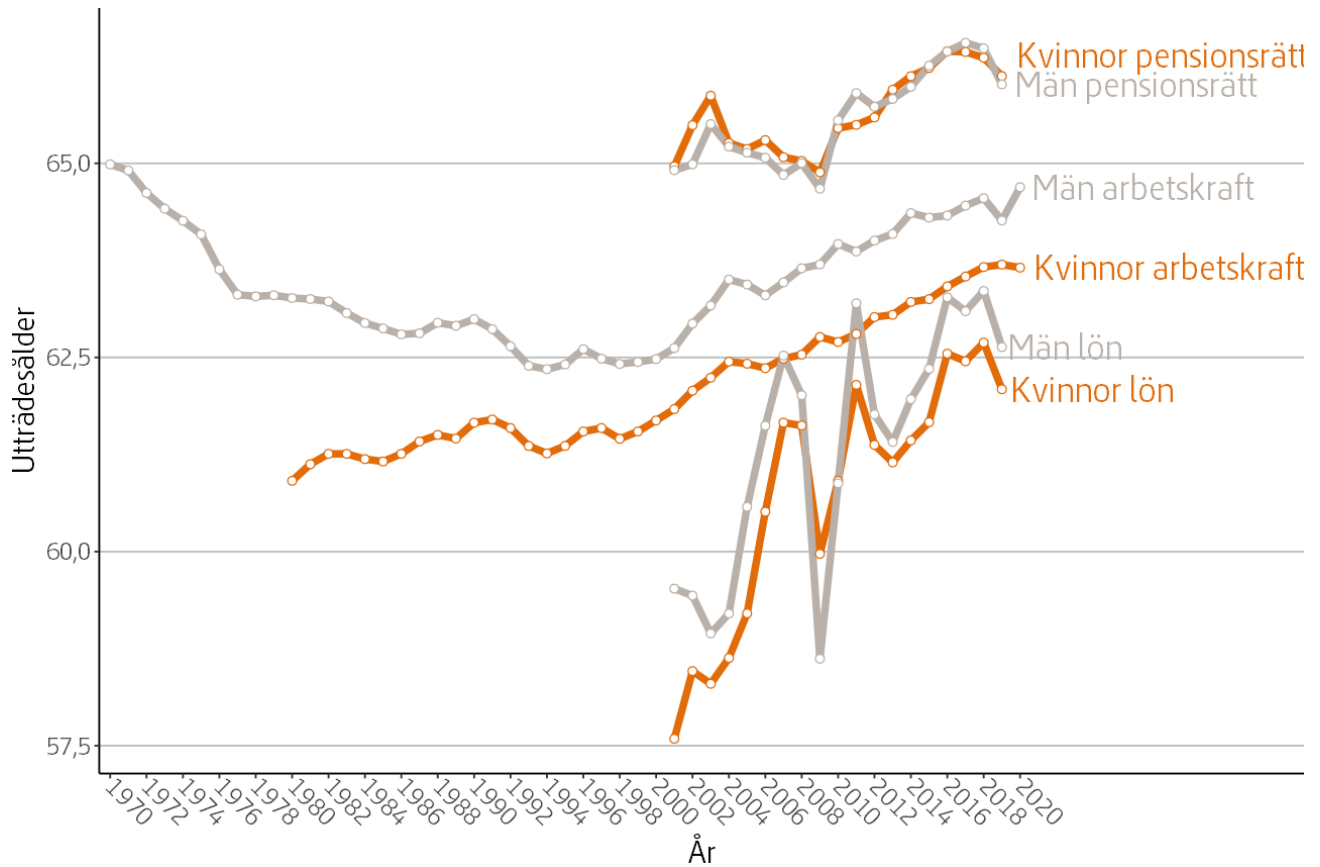
Utträdesålder ur arbetskraften använder statistik från arbetskraftsundersökningarna (AKU), vilket är enkätundersökningar som görs av SCB. I arbetskraften ingår både sysselsatta och arbetslösa, givet att de aktivt söker arbete. Även en föräldraledig eller sjukskriven person, med bakomliggande anställning räknas med i arbetskraften.⁴

Utträdesålder ur pensionsrättsintjänande har som syfte att beskriva vid vilken ålder intjänandet i det allmänna pensionssystemet upphör. I pensionsrättsintjänande ingår de individer som har pensionsgrundande inkomster och pensionsgrundande belopp. I pensionsgrundande inkomst ingår löneinkomst, inkomst från aktivt bedrivna näringsverksamhet men även socialförsäkringsersättningar. Pensionsgrundande belopp ges vid studier, barnår, pliktjänstgöring samt viss sjuk- och aktivitetsersättning.

Utträdesålder ur lönearbete syftar till att ha ett samhällsekonomiskt perspektiv som visar när personer i genomsnitt slutar att försörja sig själva genom förvärsarbete. Endast rena löneinkomster räknas med, inklusive inkomster från aktivt bedrivna näringsverksamhet. Föräldrapenning, sjukpenning, a-kassa, aktivitetsstöd etcetera är alltså borträknade. Gränsen för när en person kan anses försörja sig är satt till en inkomst före skatt på 2,0 inkomstbasbelopp, vilket 2020 motsvarar 133 600 kronor.⁵ De senare två måtten utgår från pensionsrätter som fastställs först 2 år efter inkomståret. Detta innebär att måtten nu kan redovisas till och med år 2019. Utträdesålder ur arbetskraften däremot kan redovisas till och med år 2020.

Utvecklingen av de olika måtten för utträdesåldrar spretar något för de senast beräknade åren, se [figur 5](#). Utträdesåldern ur lönearbete för 2019 sjunker något och även utträdesåldern ur pensionsrättsintjänande. Utträdesålder ur arbetskraften för män ökar 2020 och är i stort sett oförändrad för kvinnor.

Figur 5 Utträdesålder mätt med olika definitioner



Källa: Bearbetningar av data från Pedal, SCB och Eurostat.

Inträdesålder

Olika sätt att mäta inträdesålder

Inträdesålder försöker fånga den ålder då individer i genomsnitt börjar arbeta och tjäna in till pensionssystemet. Pensionsmyndigheten redovisar tre olika varianter på måttet, där skillnaden främst är vad man inträder i, alltså vad vi menar med "börja jobba". De tre måtten är

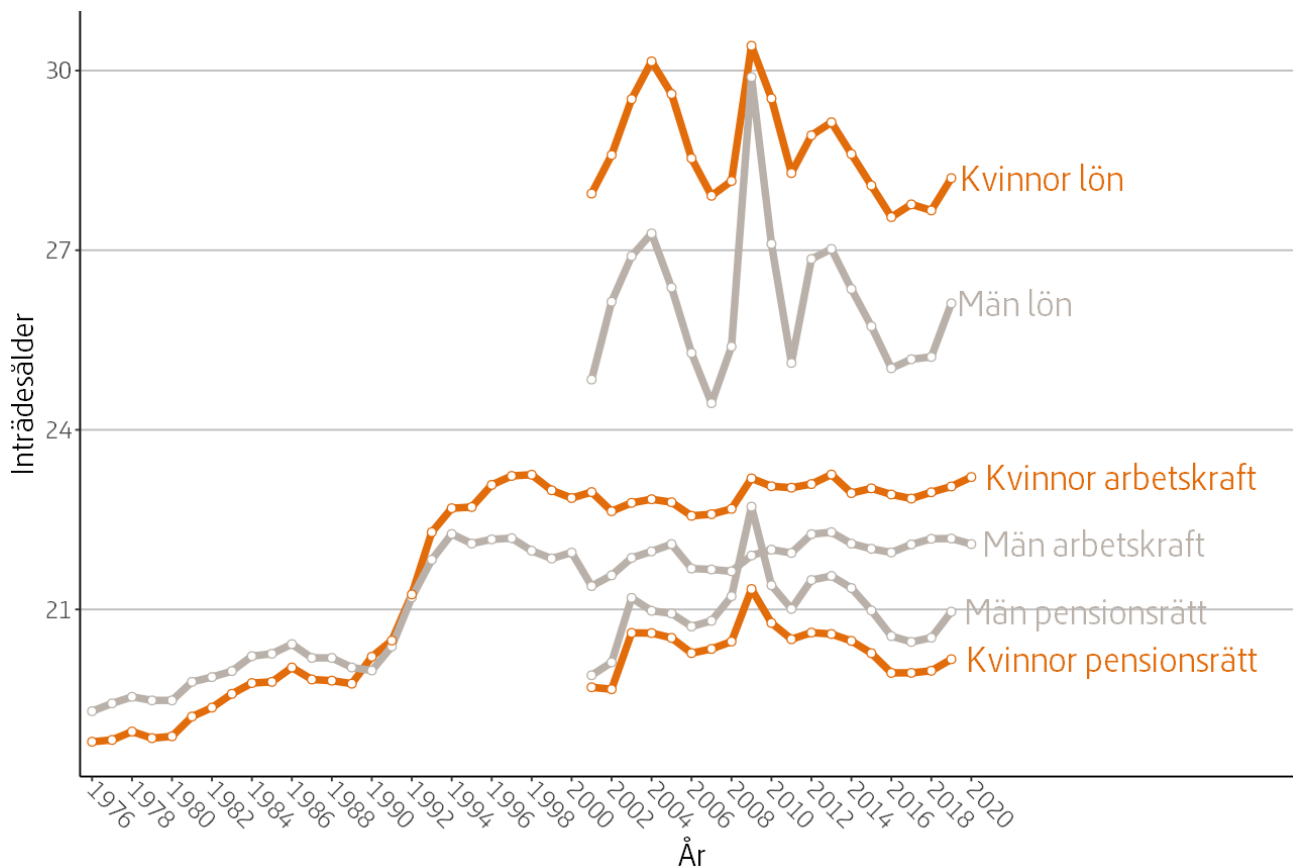
- Inträdesålder i arbetskraften⁶
- Inträdesålder i pensionsintjänande
- Inträdesålder i lönearbete

Måtten beräknas på ungefär samma sätt som motsvarande mått för utträdesålder, bara det att man så att säga räknar "spegelvänt".

Inträdesålder i lönearbete steg med 0,9 år för män och 0,5 år för kvinnor år 2019 och det är en liknande tendens om man ser till pensionsrättsintjänande, se figur 6. Inträdesåldern i arbetskraften, som är ett aktuellt mått eftersom det baseras på

enkätundersökningar istället för taxerad inkomst, har en viss skillnad mellan män och kvinnor skett de senaste åren. Männens har legat ganska konstant runt 22,1 år under perioden 2016–2020 medan den har stigit från 22,9 till 23,2 för kvinnorna. Arbetskraftsundersökningarna från SCB har förändrats efter den 1 januari 2021 vilket kan innebära eventuella framtida tidsseriebrott för inträdesåldern i arbetskraften.⁷

Figur 6 Inträdesålder mätt med olika definitioner



Källa: Bearbetningar av data från Pedal, SCB och Eurostat.

Under 1970- och 80-talen ökade inträdesåldern i arbetskraften långsamt, för att vid 1990-talskrisen skjuta i höjden. Efter krisen har inträdesåldern i arbetskraften varit tämligen konstant.

Det kan anmärkas att inträdesåldern var högre för män än för kvinnor före 90-talskrisen. Orsaken till att kvinnor på senare år har en högre inträdesålder än män torde vara att andelen kvinnor som studerar har ökat kraftigare än för männen.

Männens inträdesålder i pensionsintjänande är högre än kvinnornas. Om man istället ser till inträdesåldern i lönearbete, där kravet är att man ska tjäna mer än 2 inkomstbasbelopp, är männens inträdesålder lägre än kvinnornas. Anledningen är att man bland annat får pensionsrätt för högre studier vilket är vanligare bland kvinnor än män. Även sommarjobb och extrajobb kan ge pensionsrätter men ger ofta en lägre lön. Männens lägre inträdesålder i lönearbete innebär att det är vanligare bland män än kvinnor att få en löneinkomst som är högre än 2 inkomstbasbelopp.

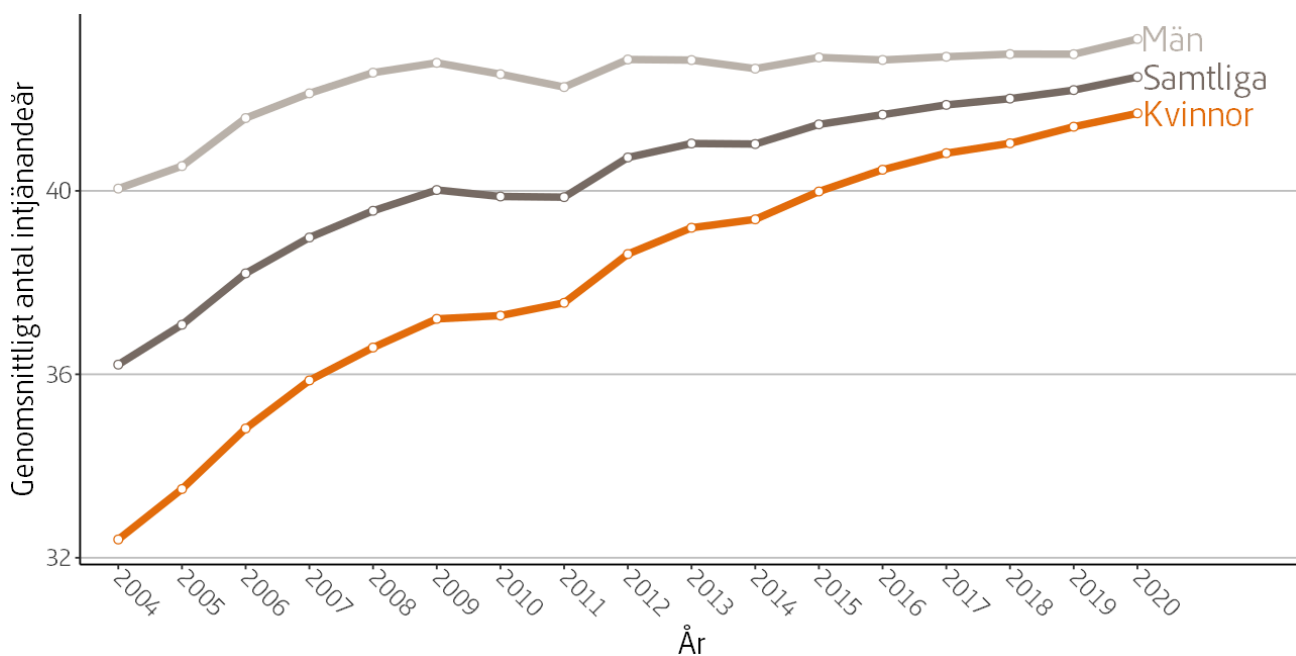
Inträdesåldern i lönearbete beror till stor del på arbetsmarknaden för ungdomar och unga vuxna. År 2019 ökade antalet arbetslösa ungdomar. Effekterna av detta kan ses i figur 6. Det är mycket troligt att inträdesåldern i lönearbete kommer stiga ytterligare år 2020

på grund av att coronapandemin har försämrat många ungas jobb­möjligheter. Detta återspeglas inte i inträdesåldern i arbetskraften år 2020 eftersom många yngre som förlorar arbetet kan fortsätta söka jobb på därför stannar kvar i arbetskraften.

Antal år med pensionsrätt

I det här avsnittet redovisar vi genomsnittligt antal år med pensionsrätt för de individer som under 2020 påbörjade uttag av inkomstpension. Beräkningarna görs separat för inrikes och utrikes födda personer. Det beror på att genomsnittligt antal år med pensionsrätt påverkas starkt av hur stor andelen utlandsfödda är av de som slutade tjäna in till pension under året. Ett annat skäl är att i möjligaste mån exkludera de som endast arbetat något år i Sverige och som inte bor kvar i landet efter pensionering. Beräkningen görs bara för personer med minst ett intjänandeår.⁸ Sett till både inrikes och utrikes födda var det 2 417 personer som inte hade några intjänandeår av totalt 111 888 personer som började ta ut pension under 2020. Såväl utrikes födda kvinnor som män är starkt överrepresenterade i gruppen som inte hade några intjänandeår. Antalet pensionärer som tog ut pension är betydligt lägre än året innan då fler än 120 000 pensionerade sig. Anledningen till minskningen är att den lägsta pensionsåldern höjdes år 2020 och att en årskull, de födda 1959, inte kunnat gå i pension vid 61 års ålder. Intjänandeåren har summerats fram till och med året före första uttag av pension. Detta innebär att intjänande som eventuellt sker efter uttaget av pension inte räknas med, vilket medför en viss underskattning av antalet år med intjänande. Skälet till att endast räkna intjänandet fram till och med året för uttag av pension är att säkerställa jämförbarhet över tid.⁹

Figur 7 Genomsnittligt antal intjänandeår för personer födda i Sverige och som började ta ut pension respektive år



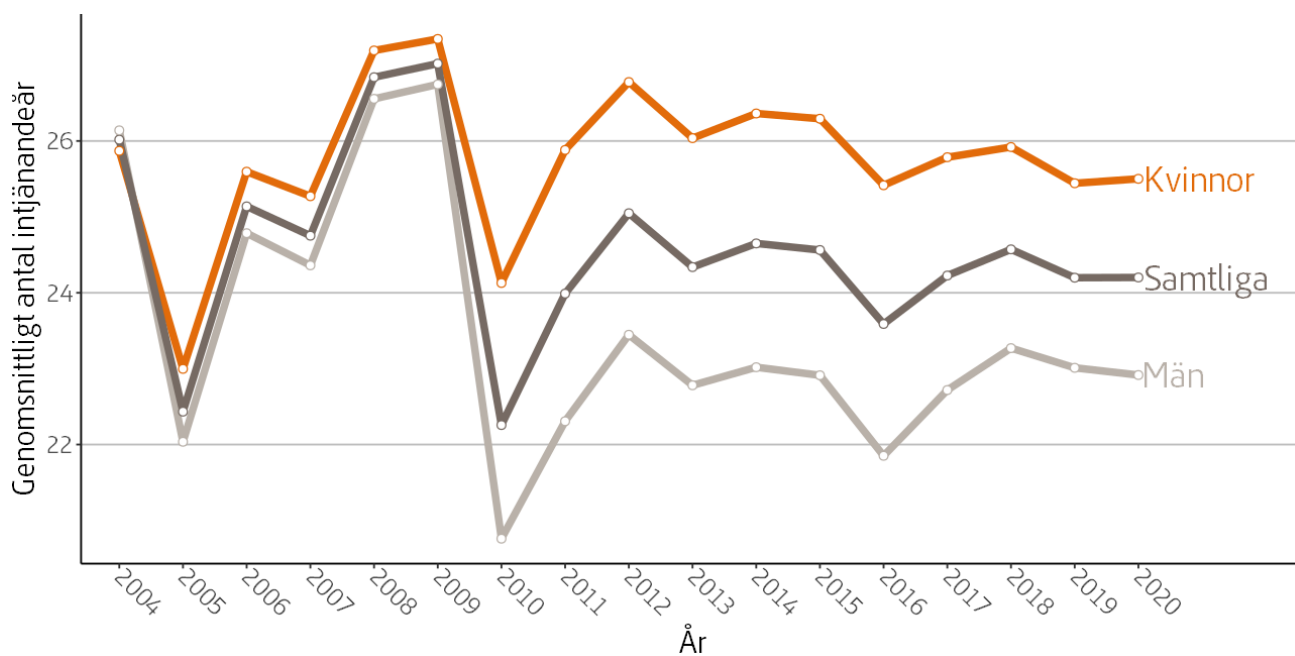
Källa: Pedal

I figur 7 ser vi att för hela perioden 2004–2020 har kvinnor färre intjänandeår i genomsnitt än män men att det genomsnittliga antalet intjänandeår har ökat snabbare för kvinnor än för män. Skillnaden mellan könen har minskat från 7,9 år till 1,6 år under perioden.

Intjänandet för utrikes födda

Utrikes födda har väsentligt lägre genomsnittligt antal intjänandeår, se figur 8. För 2020 var genomsnittet 22,2 år. Kvinnor hade ett högre genomsnitt än män, 22,9 år för kvinnor och 21,5 år för män.

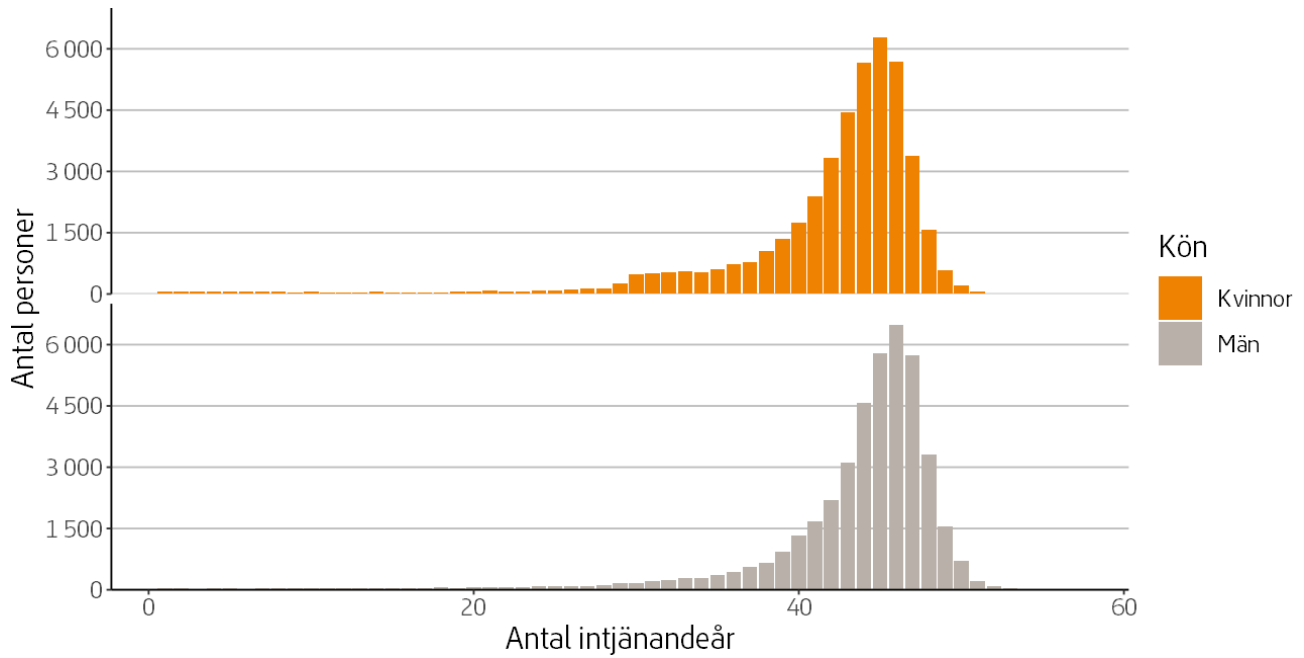
Figur 8 Genomsnittligt antal intjänandeår för utrikes födda som började ta ut pension respektive år



Källa: Pedal

Figur 9 nedan visar spridningen av antalet intjänandeår för personer som började ta ut inkomstpension 2020. För både män och kvinnor är fördelningen av antalet år skev. Typvärdet, det antal intjänandeår som är vanligast, är 45 år för kvinnor och 46 år för män.

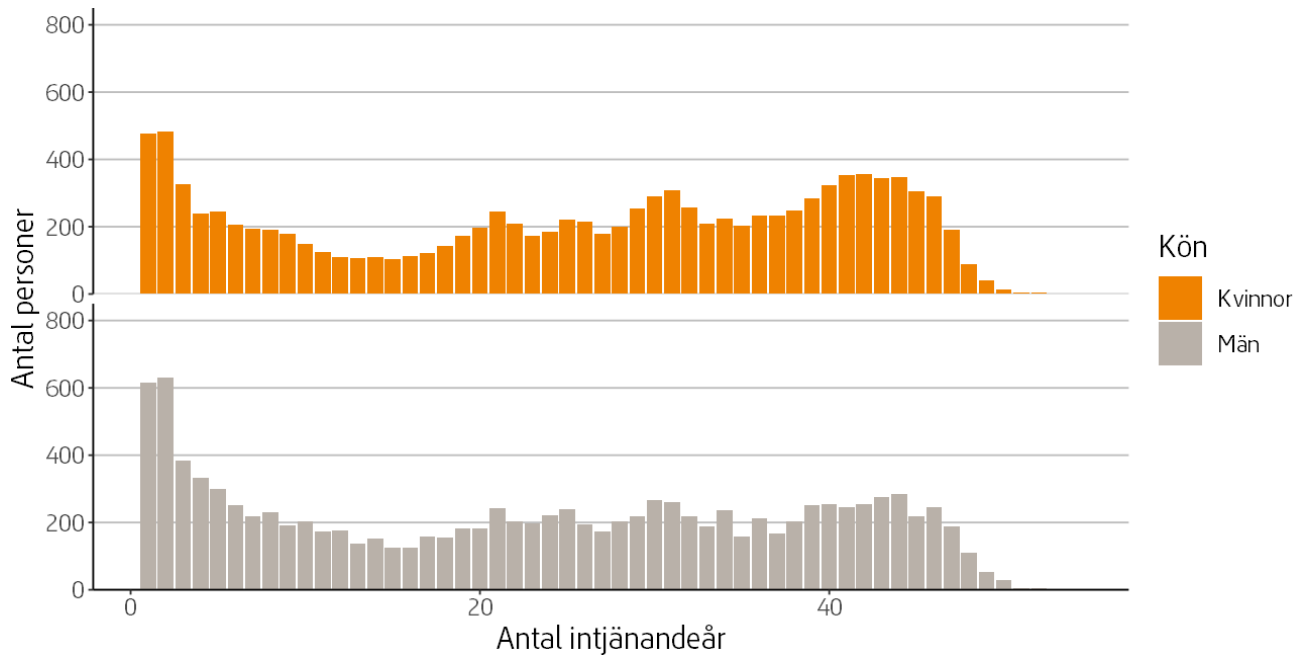
Figur 9 Fördelning av antal intjänandeår för födda i Sverige som tog ut pension år 2020



Källa: Pedal

Fördelningen av antal år med pensionsintjänande i gruppen utrikesfödda kan ses i [figur 10](#). Spridningen är väldigt stor i denna grupp och medelvärden blir därför inte ett representativt mått. Både bland kvinnor och män finns en stor grupp med ett fåtal år av intjänande och även många individer med över 40 års intjänande.

Figur 10 Fördelning av antal intjänandeår för utrikes födda som tog ut pension år 2020



Källa: Pedal

Bilaga

Metodbeskrivning för medelpensioneringsåldern går att ladda hem [här](#) >

Dataset för pensionsåldrar och arbetslivets längd

- 📄 Underlag för antal intjänandeår (tsv, 5kB)
- 📄 Underlag för fördelning av intjänandeår (tsv, 3kB)
- 📄 Underlag för medelpensioneringsålder (tsv, 2kB)
- 📄 Underlag för nybeviljande (tsv, 8kB)
- 📄 Underlag för inträdesålder och utträdesålder (tsv, 13kB)

Fotnoter

1. dnr. S2017/07369/SF
2. Ekonomistyrningsverket (ESV)
3. För närmare genomgång av måtten *Utträdesålder ur pensionsrättsintjänande* och *Utträdesålder ur lönearbete* se ”Registerbaserad in- och utträdesålder” Pensionsmyndigheten 2016-06-29. För beskrivning av metoden som används för måttet *Utträdesålder ur arbetskraften* se ”Hur länge arbetar vi i Sverige?” Försäkringskassan Analyserar 2007:6 och ”Arbetslivets längd” Pensionsmyndigheten 2011-10-10.
4. SCB har periodvis publicerat ett mått ”Etableringsålder” som visar vid vilken ålder 75 % av befolkningen är sysselsatt. Det måttet påverkas dock relativt kraftigt av konjunktursvängningar. En anledning till detta är att andelen sysselsatta vid en konjunkturedgång sjunker kraftigare än andelen i arbetskraften (där både sysselsatta och arbetslösa ingår).
5. Denna nivå motsvarar den gräns som finns i förvärvsvillkoret som används för att erhålla latent pensionsbehållning från pensionsgrundande belopp.
6. För att man i här ska ses som att ha inträtt enligt ”inträdesålder i arbetskraften” krävs för sysselsatta personer minst 20 timmars arbete per vecka exklusive arbete under sommarmånaderna.
7. Förordning 2019/1700. Det samma gäller även utträdesåldern ur arbetskraften.
8. Kriteriet för att en person ska få tillgodoräkna sig ett inkomstår är att han eller hon har tjänat in minst ett förhöjt prisbasbelopp under året. Inkomster som räknas med är 1) pensionsgrundande inkomst för anställda av lönearbete, 2) pensionsgrundande inkomst för anställda med sjukpenning, föräldrapenning, aktivitetsersättning, sjukersättning, arbetslöshetsstöd m.m., 3) pensionsgrundande inkomst för egenföretagare av lönearbete, 4) pensionsgrundande inkomst för egenföretagare med sjukpenning, föräldrapenning, aktivitetsersättning, sjukersättning, arbetslöshetsstöd m.m. och 5) ATP-poäng. Pensionsgrundande belopp exkluderas från beräkningen av intjänandeår, då pensionsgrundande belopp saknar koppling till individens förvärvsarbete.
9. Om även intjänandet efter uttag av pension räknades med i måttet skulle detta leda till att intjänandeåren minskar över tid; personer som exempelvis tog ut pension 2020 har inte haft lika lång tid på sig att tjäna in pensionsrätter som personer som tog ut pension 2019.