

Pensionsåldrar och arbetslivets längd - svar på regeringsuppdrag 2024

April 2024 | PUBLIKATION

Alma Masic, Erik Granseth | VER 2024-50

Innehåll

Sammanfattning

Inledning

Medelpensioneringsålder

Effekter av höjda åldersgränser i pensionssystemet

Utträdesålder

Inträdesålder

Antal år med pensionsrätt

Bilagor och fotnoter

Sammanfattning

Rapporten är Pensionsmyndighetens svar på ett uppdrag i 2024 års regleringsbrev¹. Uppdraget är årligt återkommande och innefattar att redovisa genomsnittlig ålder för första uttag av allmän pension, genomsnittlig in- och utträdesålder på arbetsmarknaden samt genomsnittligt antal år med intjänande av pensionsrätt i det allmänna pensionssystemet. I tillägg till detta uppdrag ska Pensionsmyndigheten även långsiktigt följa upp och utvärdera effekterna av de höjda åldersgränser i pensionssystemet som följer av Pensionsgruppens pensionsöverenskommelse den 14 december 2017.² Uppföljningen ska fokusera på vilken effekt de förändrade reglerna har på utträdesålder, pensionsålder och pensionsnivåer.

Effekter av höjda åldersgränser i pensionssystemet

År 2023 genomfördes tre åldershöjningar: höjning av lägsta åldern för uttag av allmän

inkomstgrundad pension från 62 till 63 år, höjning av garantipensionsåldern från 65 till 66 år, och höjning av LAS-åldern³ (lagen om anställningsskydd) från 68 till 69 år. Alla höjningarna tillsammans har resulterat i en kraftig ökning av medelpensioneringsåldern med 1,2 år till 66,0 år. Den här ökningen avviker stort från tidigare år där medelpensioneringsåldern legat i spannet mellan 64,6 och 65,0 år sedan 2004. De som först påverkades av de höjda åldersgränserna var personer födda 1961 respektive 1958. Vissa av effekterna kan ses i data som finns tillgängliga först senare under 2024 och kommer därför att framgå först i kommande års rapportering. Den kraftiga ökningen i medelpensioneringsålder år 2023 kommer med stor sannolikhet att följas av en minskning år 2024 när personer i den yngsta årskullen kan påbörja uttag av allmän pension som 63-åringar.

Pensionsnivåerna har påverkats uppåt av de höjda åldersgränserna. Allt annat lika är det tre faktorer som höjer pensionen vid ett senareläggande av pensioneringstillfället. Den första är att det insamlade kapitalet ska betalas ut under en kortare tid. Då blir utbetalningen av inkomstpension strax över 3 procent högre vid ett uttag vid 66 år istället för 65. Den andra är att man får ytterligare ett år med arvsvinster vilket höjer inkomstpensionen med ungefär en halv procent. För det tredje får man ytterligare ett år med den 1,6 procent högre inkomstindexeringen istället för den följsamhetsindexering man får under utbetalningstiden.

Det är ännu för tidigt att dra några slutsatser av hur åldershöjningarna som inträffade 2023 påverkat pensionsnivåerna. De som direkt påverkas, de födda 1961, kommer först under 2024 kunna ta ut sin allmänna inkomstgrundade pension och de födda 1958 kommer i sin tur först kunna beviljas garantipension och andra grundskyddsförmåner under samma år. Man behöver därmed vänta till nästa års rapport för att kunna se dessa åldershöjningars effekt på pensionsnivåerna.

Det som däremot går att studera är höjningen av den lägsta åldersgränsen för uttag av allmän inkomstgrundad pension från 61 till 62 år som inträffade 2020. Den har lett till högre genomsnittlig inkomstpension i och med att de med lägst inkomstpension, de som tidigare tog ut den vid 61 års ålder, inte längre har möjlighet att göra det. 2020 var den genomsnittliga inkomstpensionen 10 600 kronor per månad för de som tog ut den vid 62 års ålder. För de som var födda samma år men som tog ut den ett år tidigare var den 9 700 kronor vid samma ålder. Den genomsnittliga inkomstpensionen hamnar alltså på en högre nivå framgent eftersom en högre pensionsålder leder till en högre pension. Sannolikt kommer höjningen från 62 till 63 års ålder 2023 innebära en liknande ökning av inkomstpensionen.

Medelpensionerings- och utträdesålderns utveckling över tid

2023 var den beräknade medelpensioneringsåldern 66,0 år. Skillnaden mot 2022 är kraftig, en ökning med drygt ett år. Bakgrunden till detta är de tre höjda pensionsrelaterade åldersgränserna som trädde i kraft 2023. Skillnaden mellan kvinnor och män var liten, 65,9 år för kvinnor och 66,0 år för män. Spridningen för när personer tar ut sin allmänna pension har ökat markant över tid. För årskullen född 1938 tog 77 procent ut sin pension vid 65 års ålder och för varje yngre

årskull har denna andel minskat. Av de som föddes 1958 och som därför påverkats av höjningen av garantipensionsåldern var det 22 procent som tog ut sin pension vid 65 års ålder.

Utträdesåldern från arbetsmarknaden har stigit över tid. Efter minskningen som noterades 2020 ökade utträdesåldern återigen under 2021 och 2022 där den största ökningen sågs för utträde ur lönearbete. Denna serie uppvisar dock återkommande stor variation, till skillnad från de andra två måtten som är mer jämna i sin utveckling. Utträdesåldern ur arbetskraften 2023 var 64,4 år, vilket är en viss uppgång jämfört med föregående års 64,2 år. [Tabell 1a](#) sammanfattar de olika måtten.

Tabell 1a Genomsnittsålder för pensionering och utträde

Mått	2023	2022	2021	Förklaring
Medelpensioneringsålder	66,0	64,8	64,9	Påbörjar uttag av allmän pension
Utträdesålder ur arbetskraften	64,4	64,2	64,4	Lämnar arbetskraften
Utträdesålder ur lönearbete	—	63,7	62,4	Lönearbete upphör
Utträdesålder ur pensionsintjänande	—	67,1	65,8	Slutar tjäna in pensionsrätter

Källa: Pedal, SCB och Eurostat.

Antal nya pensionärer och antal år med intjänande av pensionsrätter

Antalet nya pensionärer sjönk med 40 000 personer från 120 000 till 80 000 personer år 2023. Den främsta anledningen är att åldern för tidigaste uttag av allmän inkomstgrundad pension höjdes och att garantipensionsåldern höjdes.

För inrikes födda var den genomsnittliga intjänandetiden till pensionen 43,8 år (43,0), motsvarande siffra för utrikes födda var 22,5 år (23,5). [Tabell 1b](#) sammanfattar de olika måtten. Det genomsnittliga antalet år med intjänande av pensionsrätter har ökat stadigt för inrikes födda sedan första mätpunkten 2004. Till en början ökade det för både män och kvinnor i denna grupp, men mellan 2012 och 2019 låg mäns genomsnittliga antal år still. Inrikes födda kvinnors genomsnittliga antal år med intjänande fortsatte dock att stiga, men från en lägre nivå. Mellan 2019 och 2021 har det genomsnittliga antalet intjänandeår återigen ökat för både män och kvinnor i gruppen inrikes födda, men ökningen har varit störst bland kvinnor. Utvecklingen under perioden 2004–2023 har inneburit att skillnaden mellan könen har minskat från 8,0 till 0,8 år. Från 2022 till 2023 har det genomsnittliga antalet intjänandeår ökat för inrikes födda av båda könen. För utrikes födda har utvecklingen sett annorlunda ut. De senaste två åren har antalet intjänandeår minskat. I denna grupp varierar antalet intjänandeår stort och det beror på hur många personer som invandrat olika år och deras ålder.

Tabell 1b Genomsnittligt antal år med intjänande av pensionsrätter

Mått	2023	2022	2021	Förklaring
Antal år med pensionsrätt, inrikes födda	43,8	43,0	43,0	Antal år med intjänande till inkomstgrundad pension för inrikes födda som påbörjat uttag av inkomstpension respektive år
Antal år med pensionsrätt, utrikes födda	22,5	23,5	24,7	Antal år med intjänande till inkomstgrundad pension för utrikes födda som påbörjat uttag av inkomstpension respektive år

Källa: Pedal.

Inträdesålder

Inträde i arbetskraften har legat relativt konstant mellan 21 och 23 års ålder sedan slutet på 1990-talet. Kvinnor inträder senare än männen både i arbetskraften och i lönearbetet, men påbörjar intjänande av pensionsrätter tidigare. Detta är förmodligen en effekt av att allt fler kvinnor studerar, vilket ger pensionsrätter. År 2022 minskade inträdesåldern för alla tre måtten. För det senaste året, 2023, ökade inträdesåldern i arbetskraften till 21,9 år, en ökning med 0,2 år från föregående år, se [Tabell 1c](#).

Tabell 1c Genomsnittsålder för inträde

Mått	2023	2022	2021	Förklaring
Inträdesålder i arbetskraften	21,9	21,7	21,9	Börjar delta i arbetskraften
Inträdesålder i lönearbete	—	26,0	27,1	Påbörjar lönearbete
Inträdesålder i pensionsintjänande	—	20,0	20,4	Börjar tjäna in pensionsrätter

Källa: Pedal, SCB och Eurostat.

Definitioner av mått

I *arbetskraften* ingår både sysselsatta och arbetslösa, givet att de har sökt arbete. Även föräldralediga och sjukskrivna räknas med bland de sysselsatta om de har en bakomliggande anställning och uppfyller vissa andra krav.

I *lönearbete* ingår de personer som har rena löneinkomster om minst två inkomstbasbelopp respektive år, vilket motsvarade 148 600 kronor år 2023. Inkomster från aktivt bedriven näringsverksamhet ingår, medan inkomster som inte är direkta löneinkomster, såsom föräldrapenning, sjukpenning, a-kassa, aktivitetsstöd, sjukersättning och så vidare, inte ingår i begreppet lönearbete.

I *pensionsrättsintjänande* ingår de individer som har pensionsgrundande inkomster och/eller pensionsgrundande belopp. I pensionsgrundande inkomst ingår löneinkomst och inkomst från

aktivt bedriven näringsverksamhet men även socialförsäkringsersättningar.
Pensionsgrundande belopp ges vid studier, barnår, plikttjänstgöring samt vid viss sjuk- och aktivitetsersättning.

Inledning

Det finns olika definitioner och mått för att mäta genomsnittlig "pensionsålder". I rapporten redovisar vi utvecklingen för fyra mått: ett mått som mäter medelpensioneringsålder och tre mått som mäter utträdesålder. Måtten belyser olika aspekter av vad som kan ses som pensionsålder: när man börjar ta ut sin (allmänna) pension och när man lämnar arbetslivet. Därutöver redovisar vi tre mått som mäter genomsnittlig inträdesålder på arbetsmarknaden och i pensionssystemet. Vi redovisar också genomsnittligt antal år med intjänande av pensionsrätter för inrikes och utrikes födda.

Pensionsmyndighetens mått

Det finns olika sätt att definiera och mäta genomsnittlig pensionsålder beroende på vad det är för beteende i befolkningen man vill fånga. I rapporten redovisar Pensionsmyndigheten resultaten från flera olika mått för att ge en nyanserad och bred bild av individernas faktiska pensioneringsbeteende. De två typer av statistiska mått för pensionsålder som Pensionsmyndigheten publicerar varje år benämner vi *medelpensioneringsålder* och *utträdesålder*. Det senare innehåller i sin tur tre mått som ger olika perspektiv på pensionsålder. Siffrorna i rapporten avser utvecklingen fram till och med 2023, om inget annat anges.

Medelpensioneringsålder visar genomsnittsåldern för de kvinnor och män som börjar ta ut allmän pension under ett givet år. Inom det allmänna pensionssystemet har individer från och med år 2023 kunnat påbörja uttag av de inkomstgrundande pensionerna, det vill säga inkomst- och premiepension, tidigast vid 63 års ålder medan garantipension kunnat fås från 66 års ålder. De som påbörjar uttag av allmän pension kan fortsätta arbeta parallellt med att de tar ut pensionen.

De tre mått som ingår i gruppen utträdesålder visar tre olika aspekter av utträde. *Utträdesålder ur arbetskraften* visar den genomsnittliga åldern då individerna inte längre ingår i arbetskraften. *Utträdesålder ur lönearbete* fångar den genomsnittsålder då individerna slutar få inkomst av lön. *Utträdesålder ur pensionsintjänande* visar den genomsnittliga åldern för när individerna slutar tjäna in pensionsrätter, det vill säga när de slutar tjäna in till den inkomstgrundande pensionen i det allmänna pensionssystemet.

Utöver medelpensioneringsålder och utträdesålder publicerar Pensionsmyndigheten tre mått som belyser inträdesåldern på arbetsmarknaden och i pensionssystemet. Dessa tre mått är motsatsen till de mått som mäter utträdesåldern och innefattar *inträdesålder i arbetskraften*, *inträdesålder i lönearbete* samt *inträdesålder i pensionsintjänande*.

Ett ytterligare mått som Pensionsmyndigheten publicerar årligen är genomsnittligt *antal år med intjänande* till den inkomstgrundande pensionen i det allmänna pensionssystemet, bland dem som började ta ut inkomstpension under året. Måttet redovisas separat för inrikes och utrikes födda. Genomsnittligt antal år med intjänande för inrikes födda tillsammans med medelpensioneringsålder, samt måtten för inträde och utträde i pensionsintjänandet ger en bild av hur länge individerna i genomsnitt tjänar in till pensionen och när i livet intjänandet sker.

Beräkningarna i denna rapport är gjorda med uppgifter från Pensionsmyndighetens datalager (Pedal), Eurostat och Statistiska centralbyrån (SCB).

Varför är arbetslivets längd intressant?

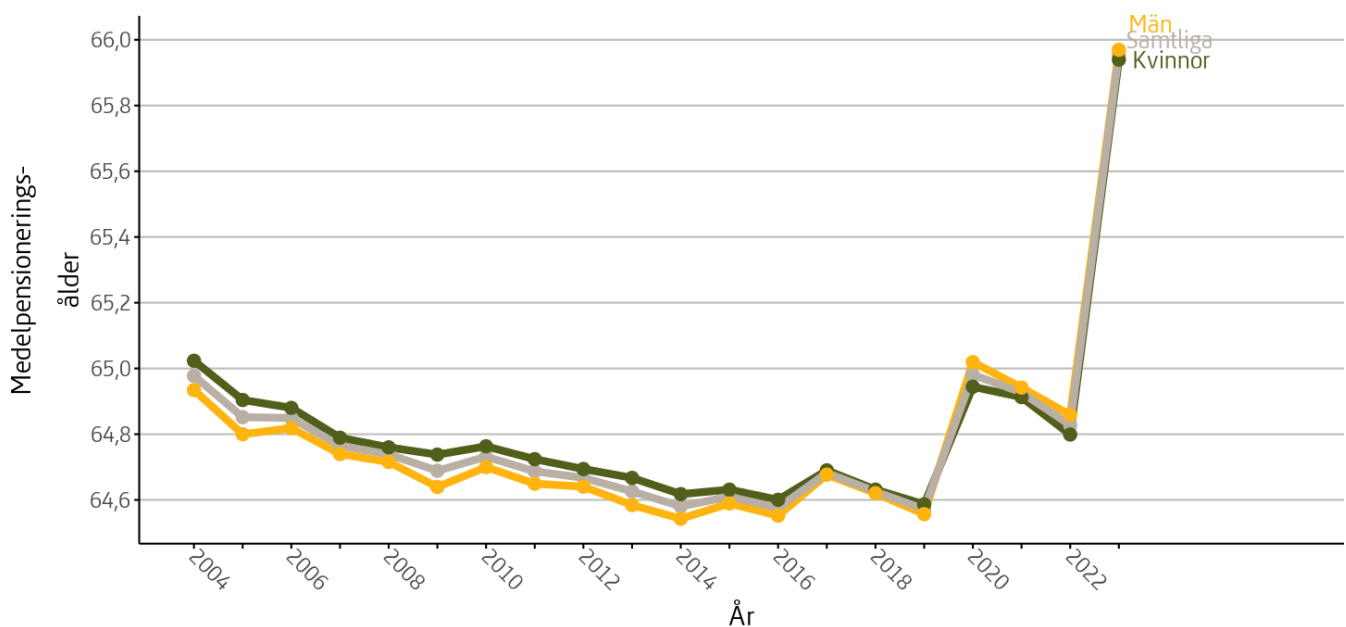
De förvärvsaktivas livsinkomster och den allmänna inkomstutvecklingen i samhället ligger till grund för den inkomstgrundade allmänna pensionen. Cirka 60 procent av Sveriges totala skatteintäkter kommer från skatt på arbete, främst inkomstskatt och arbetsgivaravgift.⁴ Mot bakgrund av den betydelse som förvärvsarbete har för de äldres försörjning och övriga delar av välfärden är det av samhällsekonomiskt intresse att även redovisa måtten för inträdesålder respektive utträdesålder. Genom de mått som redovisas i rapporten beskrivs människors intjänande till pensionen, inklusive deras in- och utträde i arbetslivet samt deras pensioneringsbeteende. Med hjälp av måtten kan förändringar i beteenden och/eller omständigheter uppmärksammas och eventuellt även påverkas.

Medelpensioneringsålder

Medelpensioneringsålder mäter den genomsnittliga åldern bland de kvinnor och män som förändrar sitt uttag av allmän pension under ett givet år. Förändring kan bestå i att en person börjar ta ut sin allmänna pension eller att en person ändrar i vilken omfattning den allmänna pensionen tas ut. I beräkningen viktas partiella uttag av pension så att exempelvis ett halvt uttag av pension räknas som en halv pensionering.

Medelpensioneringsåldern för 2023 var 66,0 år. Skillnaden mellan kvinnor och män var liten, 65,9 år för kvinnor och 66,0 år för män, se figur 1.

Figur 1 Medelpensioneringsåldern i Sverige, utveckling över tid



Källa: Pedal

Från 2004 till 2019 var medelpensioneringsåldern ganska stabil, men med en fallande trend. År 2020 höjdes tidigaste uttagsåldern från 61 till 62 år, vilket bröt trenden och medförde en höjning av medelpensioneringsåldern.

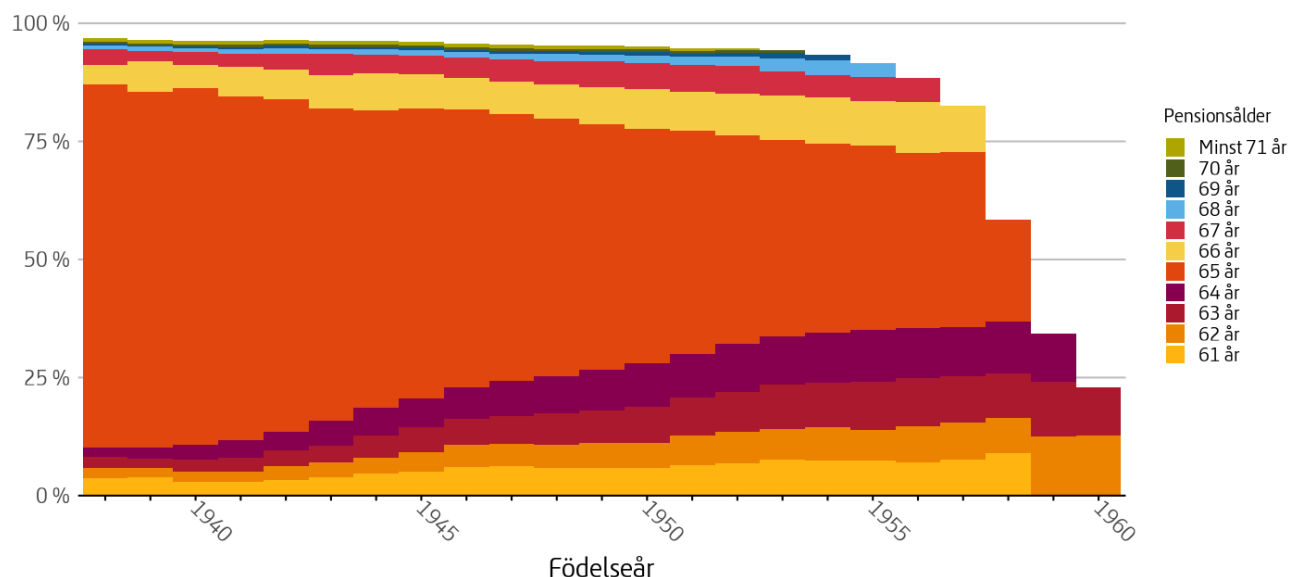
Den kraftiga ökningen 2023 är en följd av de höjda åldersgränserna i det allmänna pensionssystemet. Dels höjdes den lägsta åldern för uttag av allmän pension från 62 till 63 år, dels höjdes garantipensionsåldern från 65 till 66 år. Båda höjningarna bidrog till att öka medelpensioneringsåldern, men garantipensionsålderns höjning och höjningen av "socialförsäkringarnas" högsta ålder, särskilt höjningen av när sjukersättningen upphör, resulterade i en mycket kraftigare ökning än när endast den lägsta åldern för uttag av allmän pension höjdes år 2020.

Nästa år kommer medelpensioneringsåldern med stor sannolikhet återigen att minska, likt den gjorde 2021, när de personer som fått vänta ett år på att uppnå tidigaste uttagsåldern kan börja ta ut sin allmänna pension.

Spridning i uttag av pension

Spridningen i medelpensioneringsålder ger insikt i människors pensioneringsbeteende, vilket har förändrats relativt mycket under perioden 2004–2023, se [figur 2](#).

Figur 2 Andel nyblivna pensionärer per ålder och årskull



Källa: Pedal

För årskullen född 1938 gick 77 procent i pension vid 65 års ålder. För varje efterföljande årskull minskar den andelen och i årskullen född 1958, som fyllde 65 år under 2023, var det 22 procent som gick i pension vid 65 års ålder. Det är en större andel av de nyblivna pensionärerna som valt att gå både före och efter 65 års ålder i jämförelse med tidigare års pensionärer. År 2023 höjdes garantipensionsåldern till 66 år. De födda 1961 saknas i figuren, eftersom de inte kunnat påbörja uttag av pension vid 62 års ålder.

Den stora grupp född 1958 och som år 2023 inte tagit ut allmän pension vid 65 års ålder framgår av det röda fältets dramatiska minskning för den årskullen, den yngsta årskullen i det röda fältet. Till stor del är det personer som på grund av de genomförda åldershöjningarna har rätt till sjukersättning även det år de är 65. I december 2023 hade nästan 15 000 65-åringar sjukersättning och cirka 5 000 var inskrivna hos Arbetsförmedlingen.

De yngre generationerna tar alltså oftare ut pensionen tidigt jämfört med föregående generationer. Att fler och fler yngre tar ut pensionen innan 65 års ålder kan det finnas olika förklaringar till, exempelvis att de har de ekonomiska förutsättningarna och möjligtvis värderar sin fritid högre än äldre generationer eller att de tar ut pensionen tidigt och kombinerar det med fortsatt arbete, så kallade jobbonärer. Eventuellt har fler sett en möjlighet att kompensera den

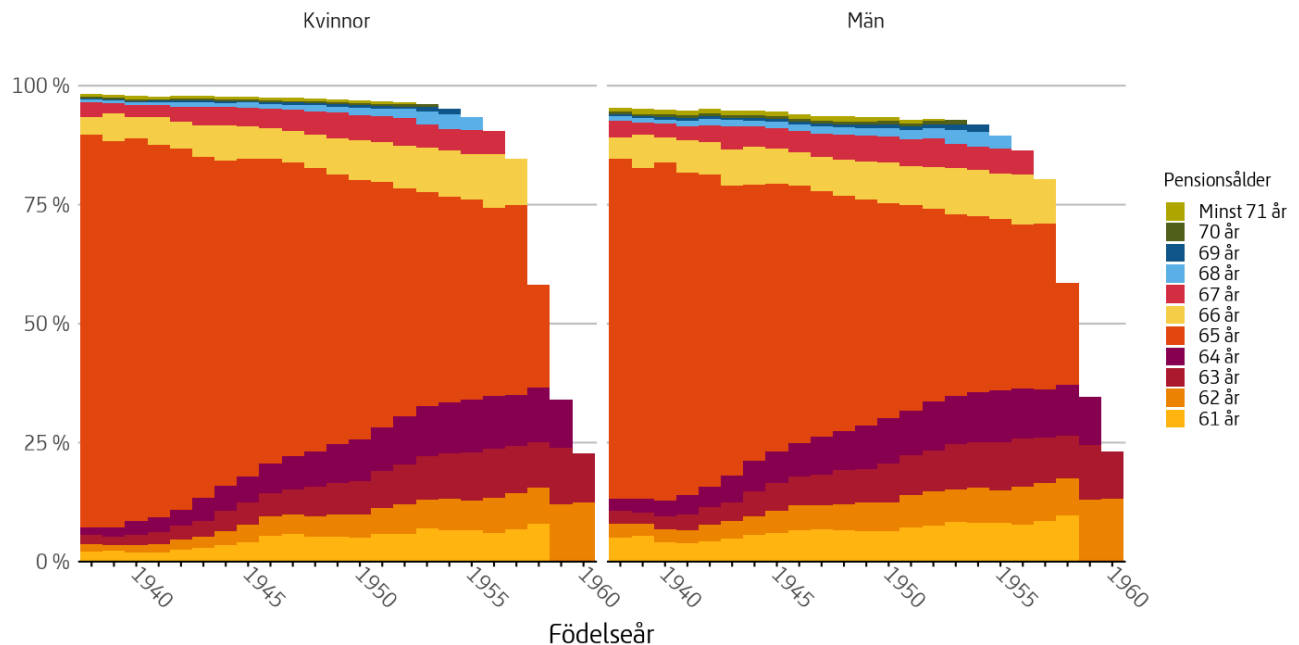
lägre allmänna pensionen med tjänstepension. Om tjänstepensionen tas ut under en kortare tidsperiod, till exempel under 10 år, snarare än under resten av livet, blir pensionsnivån för individen lägre när tjänstepensionen upphör. Hur en individ värderar pengar nu som ung pensionär jämfört med senare som äldre pensionär skiljer sig från person till person. En annan förklaring kan vara att det har blivit vanligare att personer väljer, självständigt eller på andras inrådan, att ta ut sin pension tidigt för att investera den i någon finansiell sparprodukt i hopp om att få en bättre värdeutveckling. Pensionsmyndigheten har gjort beräkningar som visar att det är stor risk att det inte lönar sig.⁵ Det kan även vara fler som tar ut pensionen tidigt på grund av avsaknad av andra inkomster. Antalet personer med sjukersättning⁶ i 60–64 (65) års ålder har minskat från 150 000 personer år 2004 till 81 000 personer år 2023, med en ökning under det senaste året då åldershöjningen inom pensionssystemet medfört en höjning också av socialförsäkringens slutålder så att även 65-åringar kunnat få sjukersättning.

Samtidigt finns det en motsatt, om än mindre omfattande, trend bland de yngre generationerna att istället börja ta ut pensionen i högre åldrar. En anledning till detta kan vara insikten och värderingen av att det leder till en högre inkomstgrundad pension. Den positiva livslängdsutvecklingen innebär att storleken på den inkomstgrundade pensionen minskar för varje yngre årskull, allt annat lika, om pensionsåldern hålls konstant. En annan förklaring är att det har varit skattemässigt gynnsamt att fortsätta arbeta efter 65 års ålder vilket kan leda till att fler väntar med att ta ut den allmänna pensionen. Andelen som började ta ut pension vid 68 års ålder steg från 0,8 till 3,2 procent under perioden 2006–2022. Denna trend bröts dock år 2023 då andelen sjönk till 2,8 procent. Den nya, något lägre, nivån kan eventuellt vara en effekt av att den så kallade LAS-åldern höjdes från 68 till 69 år under 2023 och att färre därmed fick sina tjänster avslutade vid 68 års ålder. Tittar man istället på andelen som tar ut sin pension vid 69 respektive 70 års ålder, så har båda dessa andelar ökat jämfört med 2021. Då låg andelarna på 0,7 respektive 0,5 procent. År 2023 låg de på 1,3 respektive 0,7 procent.

Notera i [figur 2](#) att när alla personer i en årskull har gått i pension, borde alla andelar för årskullen summera till 100 procent. Av figuren framgår att inte ens andelarna för årskullen födda 1938, som fyllde 85 år under året, når upp till 100 procent, utan för 2023 kommer den årskullen enbart upp till 98 procent. Det beror på att en liten andel personer i åldersgruppen ännu inte har tagit ut sin pension. I stor utsträckning handlar det om personer som bor utomlands och det är mycket möjligt att de aldrig börjar ta ut sin svenska pension. Personerna utomlands kan också vara avlidna utan att ha registrerats som avlidna i svenska register. Det är dock oftast små pensionsbelopp det handlar om.

En jämförelse mellan kvinnor och män visar att utvecklingen är relativt lika för båda könen, men männen har för alla årskullar i något större utsträckning pensionerat sig före eller efter 65 års ålder, se [figur 3](#). Ungefär 22 procent av alla kvinnor och 21 procent av alla män födda 1958 började ta ut pension vid 65 års ålder under 2023.

Figur 3 Andel nyblivna pensionärer per ålder, årskull och kön



Källa: Pedal

Det finns flera förklaringar till att kvinnor har varit mer benägna än män att gå i pension vid 65 års ålder. En förklaring är att kvinnor över 60 år oftare har sjukersättning. För personer med sjukersättning har ersättningen oftast per automatik övergått i allmän pension när de fyllt 65 år, pensions- och socialförsäkringsåldershöjningen 2023 har höjt denna ålder till 66 år. Kvinnor har också oftare ett lägre intjänande till pension än män och det gör att det är vanligare att kvinnor är berättigade till garantipension. Garantipensionen har före år 2023 beviljats tidigast från 65 års ålder och för dem med garantipension finns det få ekonomiska drivkrafter att skjuta upp uttaget. Dessa två anledningar är sammantaget troligtvis den främsta förklaringen till att det är vanligare bland kvinnor än bland män att påbörja uttag av allmän pension vid 65 års ålder.

Länge har 65 år setts som den normala åldern för pensionering. [Figur 2](#) och [3](#) visar att denna norm fortfarande finns, men att den blir allt svagare. Höjningen av garantipensionsåldern från 65 till 66 år, som trädde i kraft under 2023, kommer att bidra till att försvaga den normen ytterligare.

Effekter av höjda åldersgränser i pensionssystemet

År 2023 genomfördes tre åldershöjningar: höjning av lägsta åldern för uttag av allmän inkomstgrundad pension från 62 till 63 år, höjning av garantipensions-/socialförsäkringsåldern från 65 till 66 år, och höjning av LAS-åldern (lagen om anställningsskydd) från 68 till 69 år. Höjningen av lägsta åldern för uttag av allmän pension påverkade årskullen födda 1961 som fick vänta ett år innan de kunde börja ta ut sin pension. Höjningen av garantipensions-/socialförsäkringsåldern har påverkat de födda 1958. De har dock, i likhet med


alla tidigare årskullar, kunnat ta ut sin inkomstgrundade allmänna pension utan någon påverkan. Men de har dels kunnat få socialförsäkringsersättning, främst sjukersättning men även sjukpenning och arbetslöshetsersättning, fram tills de fyller 66 år och dels inte kunnat få garantipension eller någon av de andra skattefinansierade pensionsrelaterade förmånerna som inkomstpensionstillägg eller bostadstillägg det år de fyller 65. De måste vänta till 2024 då de fyller 66 år.

Även höjningen av LAS-åldern har förmodligen haft en höjande effekt på medelpensioneringsåldern. Alla höjningarna tillsammans har resulterat i en kraftig ökning av medelpensioneringsåldern med 1,2 år till 66,0 år. Den här ökningen avviker stort från tidigare år där medelpensioneringsåldern legat i spannet mellan 64,6 och 65,0 år sedan 2004.

Efter höjningen av lägsta åldern för uttag av allmän inkomstgrundad pension 2020 noterades en minskning av medelpensioneringsåldern de efterföljande åren, ett liknande beteende förväntas ske de nästkommande åren (läs mer under Simulering nedan).

Andelen som började ta ut pension vid 68 års ålder var relativt oförändrad under 2023. Bland de födda 1953 och 1954 var det 2,7 procent respektive 3,2 procent som började ta ut allmän pension vid 68 års ålder medan motsvarande andel för de födda 1955 var 2,8 procent. Andelen som började ta ut sin pension vid 69 års ålder ökade från 0,7 och 1,2 procent bland dem födda 1952 respektive 1953 till 1,3 procent för dem födda 1954. I absoluta tal är ökningen obetydlig, relativt sett är den kraftig. Höjningen av LAS-åldern är en sannolik orsak till att fler har anslutit sig till den lilla grupp som skjuter upp sitt pensionsuttag till 69 års ålder.

Pensionsnivåer

Ett av syftena med de tidigare nämnda höjda pensionsrelaterade åldersgränserna är att det ska leda till högre pensioner. I [figur 1](#) kan man se att medelpensioneringsåldern har minskat från 65,0 år 2004 till 64,6 år 2019. Samtidigt har medellivslängden ökat vilket har inneburit att inkomstpensionen för nybeviljade pensioner sjunkit eftersom den behöver betalas ut under en längre tid. Det är ännu för tidigt att utifrån data beskriva effekten på pensionsnivån för nybeviljade pensioner av de höjda åldersgränserna 2023. Dels kommer en stor andel av de födda 1958 att ha skjutit upp uttaget av sin pension till 2024 och dels har uttag av allmän pension för de födda 1961 inte varit möjlig under 2023. Men höjningen av lägsta åldern för uttag av allmän inkomstgrundad pension från 61 till 62 år som trädde i kraft 2020 är det möjligt att undersöka, något bland annat Inspektionen för socialförsäkringen har skrivit en [rapport](#)  om.⁷

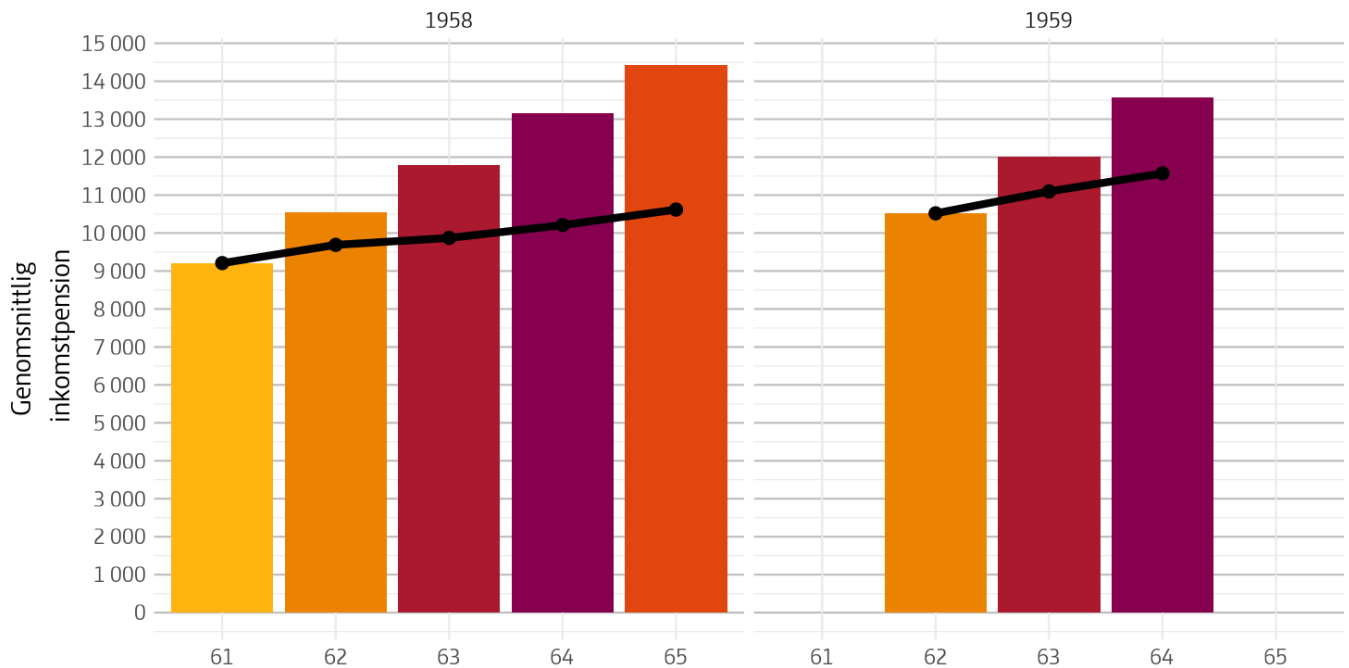
I [figur 4](#) jämförs den genomsnittliga inkomstpensionen för personer födda 1958 och 1959 för åldrarna 61 till 65 år. Den sista årskullen som kunde ta ut pension vid 61 års ålder var de födda 1958, deras genomsnittliga inkomstpension i december 2019 (gul stapel) var cirka 9 200 kronor per månad. Stapeln i orange till höger är inkomstpensionen för de personer som istället började ta ut pensionen vid 62 års ålder (2020), deras genomsnittliga inkomstpension var ungefär 10 600 kronor. Den svarta punktlinjen följer medelvärdet av inkomstpensionen för den grupp av personer som tog ut inkomstpension vid den lägsta möjliga åldern, 61 år för födda 1958 och 62 år för födda

1959. I den vänstra panelen märkt 1958 kan man se att vid 62 års ålder har inkomstpensionen ökat med 5,2 procent till cirka 9 700 kronor för de som tog ut den vid 61 års ålder att jämföra med 10 600 kronor för de som istället började att ta ut den vid 62 års ålder. Gapet fortsätter att öka mellan de som tog ut inkomstpension vid lägsta möjliga ålder ju högre åldern för nybeviljande av pension blir.

Allt annat lika är det tre faktorer som höjer pensionen vid ett senareläggande av pensioneringstillfället. Den första är att det insamlade kapitalet ska betalas ut under en kortare tid. Då blir utbetalningen av inkomstpension strax över 3 procent högre vid ett uttag vid 62 år istället för 61. Den andra är att man får ytterligare ett år med arvsvinster vilket höjer inkomstpensionen med ungefär en halv procent. För det tredje får man ytterligare ett år med den 1,6 procent högre inkomstindexeringen istället för den följsamhetsindexering man får under utbetalningstiden. Totalt sett blir ökningen 5,3 procent.

Skillnaden i inkomstpension vid en uttagsålder av 61 år (9 700 kronor) och 62 år (10 600 kronor) samma år (2020) är 9,3 procent vilket är högre än 5,3 procent i det ovan beskrivna teoretiska fallet. En förklaring är att de troligen har förvärvsarbetat och tjänat in ytterligare ett års pensionsrätt men det kan också bero på urvalseffekter, att de med lägre pensionsbehållning i större utsträckning tar ut pension vid första möjliga tillfälle.

Figur 4 Genomsnittlig inkomstpension för olika uttagsåldrar för personer födda 1958 och 1959



Staplarna är den genomsnittliga inkomstpensionen i december för olika uttagsåldrar för personer födda 1958 och 1959. För födda 1959 var lägsta möjliga uttagsålder 62 år (2021) och eftersom de fyller 65 år under 2024 finns inte den åldern med i den högra panelen. De svarta linjerna är medelvärdet av inkomstpensionen i december för de som tog ut vid lägsta möjliga ålder för de båda födelseåren. Observera att färgerna på staplarna avser olika år, den orange stapeln för födda 1958 är för de som nybeviljades pension 2020 och var 62 år gamla. Den orange stapeln för födda 1959 avser de som tog ut pensionen vid 62 års ålder 2021.

Resultatet av höjningen av den lägsta pensionsåldern blir att nivån på den svarta linjen, inkomstpensionen för de som gjort tidigast möjliga uttag, hamnar på en högre nivå för födda 1959 jämfört med födda 1958. Pensionsnivån för inkomstpensionen blir därmed permanent högre eftersom det inte dras ner av de som tog ut vid 61 års ålder, se [figur B1](#) i bilaga.

En konsekvens av att det inte längre går att ta ut allmän pension vid 61 års ålder är att snittpensionen för årskullar födda 1959 och senare blir högre. Detta på grund av att de med allra lägst pension, de som tog ut den vid 61 års ålder, inte längre kan göra det.

Simulering

Olika pensioneringsbeteenden påverkar beräkningen av medelpensioneringsåldern på olika sätt. Exempelvis är det inte överraskande att medelpensioneringsåldern minskar året efter en höjning av lägsta uttagsåldern, på grund av att det då är fler yngre personer som har fått vänta ett år på att pensionera sig, som påbörjar sitt pensionsuttag än ett vanligt år.

I bilagan finns sex olika scenarier som visar effekten på medelpensioneringsåldern när antaganden görs om pensioneringsbeteendet hos personer som berörs av åldershöjningar. Två av scenarierna

blickar framåt och beräknar hur medelpensioneringsåldern skulle kunna se ut nästa år, se [figur B2](#) i bilagan. Båda scenarierna indikerar att medelpensioneringsåldern sjunker nästa år, men till en högre nivå än före 2023.

Utträdesålder

Olika sätt att mäta utträdesålder

Utträdesålder mäter den genomsnittliga åldern för när individer lämnar arbetslivet.

Pensionsmyndigheten redovisar tre olika varianter på måttet, där skillnaden främst ligger i vad individen utträder från. Dessa mått är:

- Utträdesålder ur arbetskraften
- Utträdesålder ur lönearbete
- Utträdesålder ur pensionsrättsintjänande

Sammantaget är de tre måtten indikatorer på olika förhållanden i samhället. Det finns stora skillnader mellan vad måtten visar,⁸ gemensamt för dem är dock att de är framtagna på liknande sätt som när man i befolkningsstatistiken beräknar den förväntade återstående medellivslängden. Utträdesåldern innehåller därmed ett slags prognosmoment och bör egentligen kallas för den förväntade utträdesåldern.

Inget av måtten beskriver således det faktiska utträdet, då detta inte lätt kan definieras. En person kan till exempel utträda flera gånger, det vill säga sluta arbeta för att sedan börja arbeta på nytt. Det är inte nödvändigtvis det sista utträdet som är mest intressant. Den absoluta nivån på måtten är beroende av vilka definitioner som används och är därmed i viss mån godtycklig. De godtyckliga val som påverkar måttens nivå saknar dock vanligen betydelse för jämförelser av olika grupper eller länder och för utvecklingen över tid.

Utträdesålder ur arbetskraften beskriver åldern då en äldre person lämnar arbetskraften. Måttet använder statistik från arbetskraftsundersökningarna (AKU) som baseras på enkätundersökningar från SCB.⁹ I arbetskraften ingår både sysselsatta och arbetslösa. Även en föräldraledig eller sjukskriven person med bakomliggande anställning räknas som sysselsatt, och ingår därmed i arbetskraften.¹⁰ Till de arbetslösa räknas de som aktivt söker arbete, inklusive studenter. Tillsammans räknas de sysselsatta och arbetslösa som den arbetskraft som står till arbetsmarknadens förfogande. De som inte arbetar eller aktivt söker jobb anses stå utanför arbetsmarknaden. Stora grupper som står utanför arbetsmarknaden är studenter som inte arbetar eller söker arbete, pensionärer och personer som saknar arbete och sysselsättning.

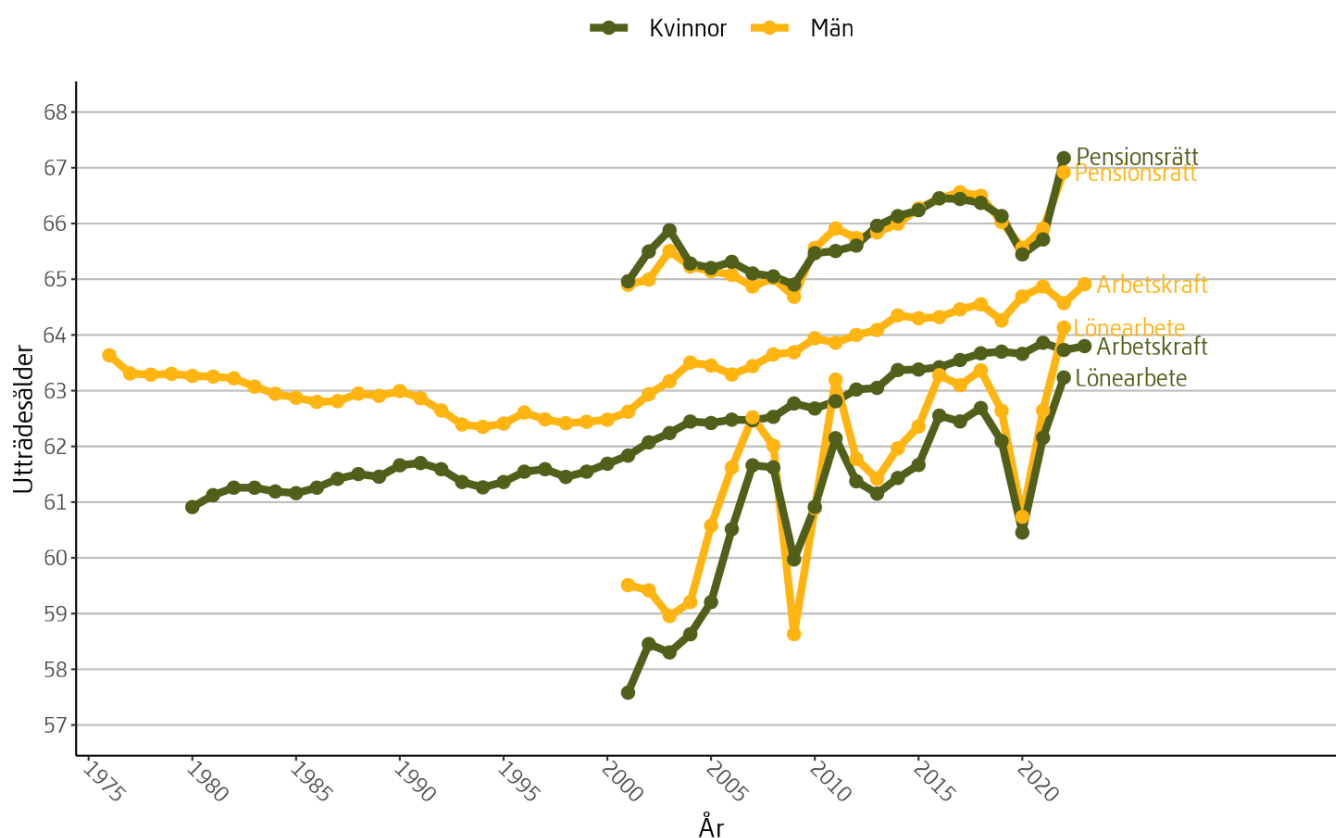
Utträdesålder ur lönearbete syftar till att ha ett samhällsekonomiskt perspektiv som visar när personer i genomsnitt slutar att försörja sig själva genom förvärsarbete. Endast rena löneinkomster räknas med, inklusive inkomster från aktivt bedriven näringsverksamhet. Föräldrapenning, sjukpenning, a-kassa, aktivitetsstöd et cetera är alltså borträknade. Gränsen för när en person kan anses försörja sig är satt till en årsinkomst före skatt på 2,0 inkomstbasbelopp, vilket 2023 motsvarar 148 600 kronor.¹¹ Måttet är utformat så att det ger utslag för konjunkturreffekter och rör sig därför kraftigare än de bägge andra måtten.

Utträdesålder ur pensionsrättsintjänande har som syfte att beskriva åldern där intjänandet i det allmänna pensionssystemet i genomsnitt upphör. I pensionsrättsintjänande ingår de individer som har pensionsgrundande inkomster och/eller pensionsgrundande belopp. I pensionsgrundande inkomst ingår löneinkomst, inkomst från aktivt bedriven näringsverksamhet och även socialförsäkringsersättningar. Pensionsgrundande belopp ges vid studier, barnår, pliktjänstgöring samt viss sjuk- och aktivitetsersättning.

De senare två måtten utgår från pensionsrätter som fastställs först två år efter inkomståret. Detta innebär att måtten nu kan redovisas till och med år 2022. Utträdesålder ur arbetskraften däremot kan redovisas till och med 2023.

Utträdesåldern enligt lönearbete och pensionsrätt har ökat mycket under 2022, se figur 5. Nedgången som skedde under coronapandemin har mer än återhämtats och den långsiktiga trenden med en stigande utträdesålder är återställd. Måttet utträdesålder ur pensionsrättsintjänande påverkas exempelvis av om det finns allt fler jobbonärer, äldre personer som både jobbar och har tagit ut pension, men också av att fler arbetar längre upp i åldrarna och skjuter upp sitt pensionsuttag helt. Även utträdesåldern ur arbetskraften ökade något för båda könen under 2023. Höjningen av den lagstadgade "utträdesåldern" ur socialförsäkringen från 65 till 66 som skett 2023, men vars effekt det ännu inte finns data för, kommer troligen att påverka utträdesåldern 2023 uppåt. Det främst eftersom nästan alla med sjukersättning kommer att utträda ur pensionsrättsintjänande ett år senare.

Figur 5 Utträdesålder mätt med olika definitioner



Källa: Pedal, SCB och Eurostat.

Kvinnors utträdesålder ur arbetskraften närmade sig männens från 1980-talet fram till år 2000. Sedan dess har skillnaden legat stabilt på cirka ett år. För övriga utträdesmått har skillnaden mellan könen varit mindre, men år 2022 har männens utträde ur lönearbetet ökat ännu kraftigare än kvinnornas, varvid könsgapet även i detta mått nu nästan är ett år.

Inträdesålder

Olika sätt att mäta inträdesålder

Inträdesålder syftar till att fånga den ålder då individer i genomsnitt börjar arbeta och tjäna in pensionsrätter till sin framtida pension. Pensionsmyndigheten redovisar tre olika varianter på måttet, där skillnaden främst är vad man inträder i. De tre måtten är:

- Inträdesålder i arbetskraften ¹²
- Inträdesålder i lönearbete
- Inträdesålder i pensionsintjänande

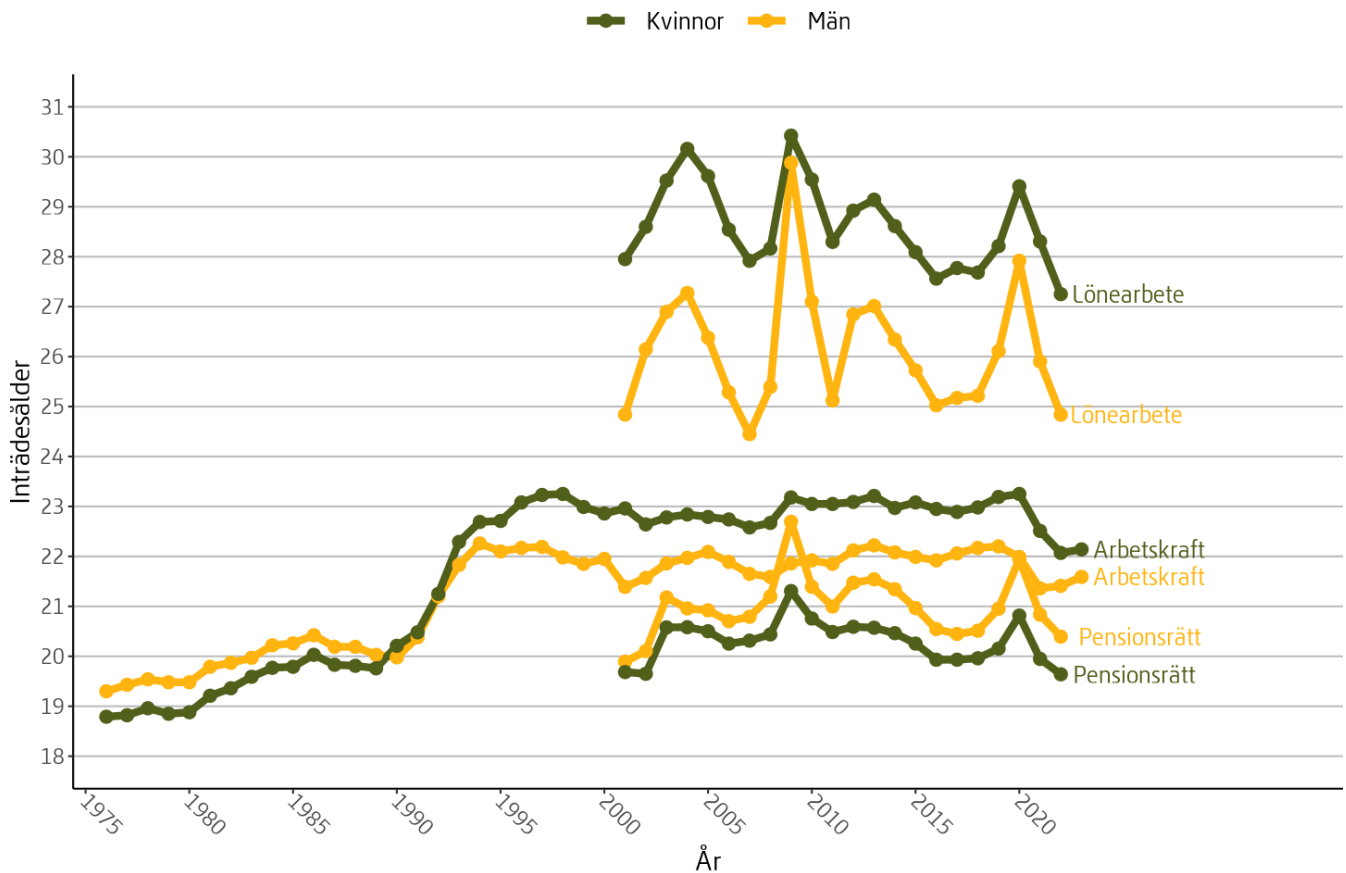
Måtten beräknas på ungefär samma sätt som motsvarande mått för utträdesålder, med skillnaden att man här räknar spegelvänt.¹³

År 2022 minskade inträdesålder i lönearbete med cirka ett år för både män och kvinnor. Det finns en liknande tendens om man ser till pensionsrättsintjänande, men med en betydligt mindre minskning, se [figur 6](#). Inträdesålder i arbetskraften baseras på enkätundersökningar (AKU) medan inträdesålder i lönearbete och pensionsintjänande beräknas med taxerad inkomst. Männens inträdesålder i arbetskraften låg ganska konstant runt 22 år under perioden 2016–2020, men under 2021 föll den och har därefter återigen stigit något. Även för kvinnor sjönk inträdesåldern i arbetskraften 2021, från att ha legat på en nivå kring 23 år. År 2023 märks en svag ökning igen.

Förändringarna kan till stor del förklaras av coronapandemin. Möjligheten att träda in på arbetsmarknaden minskade under 2020 vilket främst drabbade ungdomar och de som då stod långt från arbetsmarknaden. När restriktionerna upphörde blev återhämtningen stark. Ett exempel är att det var cirka 43 000 fler 16–19-åringar som tjänade in pensionsrätt under 2022 jämfört med 2020, en 30 procentig ökning.

Inträdesålder i arbetskraften baseras som nämnts på enkätundersökningar och om man räknas till att ingå i arbetskraften eller ej. Coronapandemin påverkade knappt det måttet alls under 2020, men inträdesålder i arbetskraften har därefter minskat tack vare förbättrade jobbmöjligheter för ungdomar.

Figur 6 Inträdesålder mätt med olika definitioner



Källa: Pedal, SCB och Eurostat.

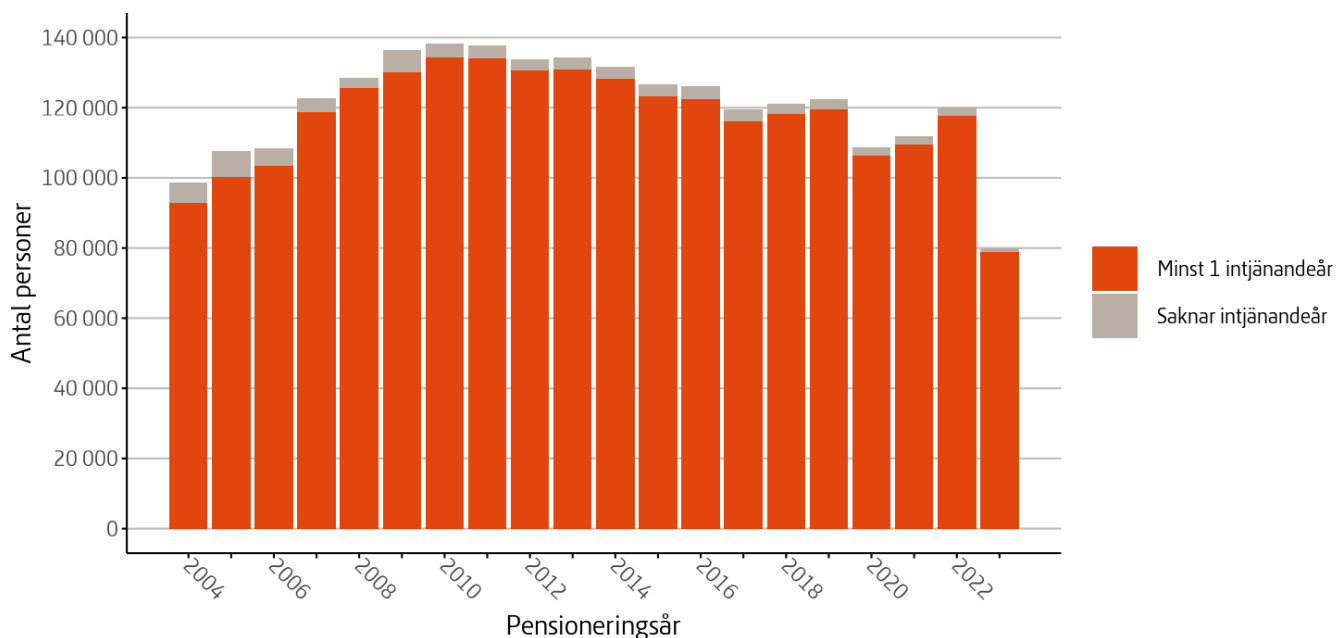
Under 1970- och 80-talet ökade inträdesåldern i arbetskraften långsamt, för att vid 1990-talskrisen och den utvidgning av högre utbildning som då genomfördes skjuta i höjden. Efter 1990-talet har inträdesåldern i arbetskraften varit tämligen konstant. Inträdesåldern var högre för män än för kvinnor före 90-talskrisen. Orsaken till att kvinnor efter 90-talet har en högre inträdesålder än män torde vara att andelen kvinnor som studerar har ökat kraftigare än motsvarande andel för män.

Männens inträdesålder i pensionsintjänande är högre än kvinnornas. Om man istället ser till inträdesåldern i lönearbete, där kravet är att man ska tjäna minst två inkomstbasbelopp per år, är männens inträdesålder lägre än kvinnornas. Anledningen är bland annat att pensionssystemet ger pensionsrätt för högre studier, vilket är vanligare bland kvinnor än män. Även sommarjobb och extrajobb kan ge pensionsrätter. Männens lägre inträdesålder i lönearbete beror på att det är vanligare bland män än bland kvinnor att få en löneinkomst som är högre än två inkomstbasbelopp i yngre åldrar.

Antal år med pensionsrätt

I det här avsnittet redovisar vi antalet nyblivna pensionärer över tid samt genomsnittligt antal år med pensionsrätt för de individer som under 2023 påbörjade uttag av inkomstpension. I [figur 7](#) ser vi att 80 000 personer började ta ut pension under 2023, betydligt färre än åren innan. Anledningen till minskningen är de höjda pensionsrelaterade åldersgränserna som trädde i kraft 2023, vilka innebar att de födda 1961 inte har kunnat gå i pension vid 62 års ålder under 2023 och att årskullen födda 1958 inte har kunnat få garantipension under 2023 samt att de har kunnat få socialförsäkringsersättning det år de fyllt 65.

Figur 7 Antal personer som började ta ut pension per år 2004–2023



Källa: Pedal

Beräkningarna av antal år med intjänande av pensionsrätt görs separat för inrikes och utrikes födda personer. Annars skulle utvecklingen över tid kraftigt påverkas av hur stor andel som är utlandsfödda av de som pensionerades under året. Beräkningen görs bara för personer med minst ett intjänandeår.¹⁴ Sett till både inrikes och utrikes födda var det 1 100 personer som inte hade några intjänandeår av de 80 000 personer som började ta ut pension. Såväl utrikes födda kvinnor som män är starkt överrepresenterade i gruppen som saknar intjänandeår.

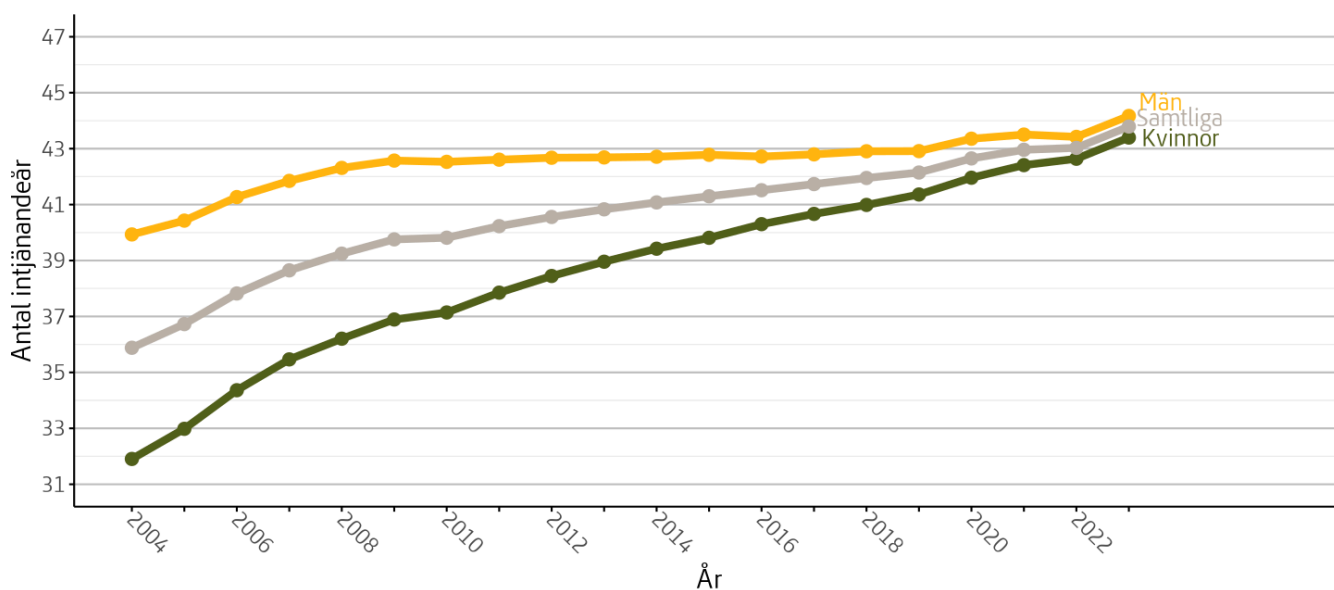
Vid beräkningarna har intjänandeåren summerats fram till och med året före första uttag av pension. Detta innebär att eventuellt intjänande som sker efter det första uttaget inte räknas med, vilket medför en viss underskattning av antal år med intjänande. Skälet till att endast räkna intjänandet fram till och med före första året för uttag av allmän pension är att säkerställa jämförbarhet över tid.¹⁵

Pensionsrätt intjänas varje år som en person deklarerar en årsinkomst som överskrider gränsen för att vara deklarationsskyldig. Denna gräns är 42,3 procent av prisbasbeloppet, år 2023 drygt 22 000 kronor. Nästan alla socialförsäkringsersättningar samt även arbetslöshetsersättning är pensionsgrundande. Det är således nästan svårt att inte intjäna någon krona pensionsrätt varje år, men om årsinkomsten är låg är betydelsen av sådan inkomst för den inkomstgrundade pensionens storlek också låg.

Intjänandet för inrikes födda

I figur 8 ser vi att för hela perioden 2004–2023 har kvinnor i genomsnitt färre intjänandeår än män, samtidigt har det genomsnittliga antalet intjänandeår ökat snabbast för kvinnor. Skillnaden mellan könen har under perioden minskat från 8,0 till 0,8 år. Anledningen till ökningen av antalet intjänandeår mellan 2004 och 2009 beror på att 1960 är det första året med inkomststoppgifter och att dessa registrerades från 16 års ålder. En person född 1938 var vid den tidpunkten 22 år gammal och saknar därmed intjänandeår mellan 16 och 21 års ålder. Denna effekt minskar med tiden och upphör för personer födda 1944 och senare. År 2023 ökade antalet intjänandeår relativt kraftigt för båda könen, främst med anledning av höjningen av åldersgränserna i pensionssystemet.

Figur 8 Genomsnittligt antal intjänandeår för inrikes födda som började ta ut pension respektive år



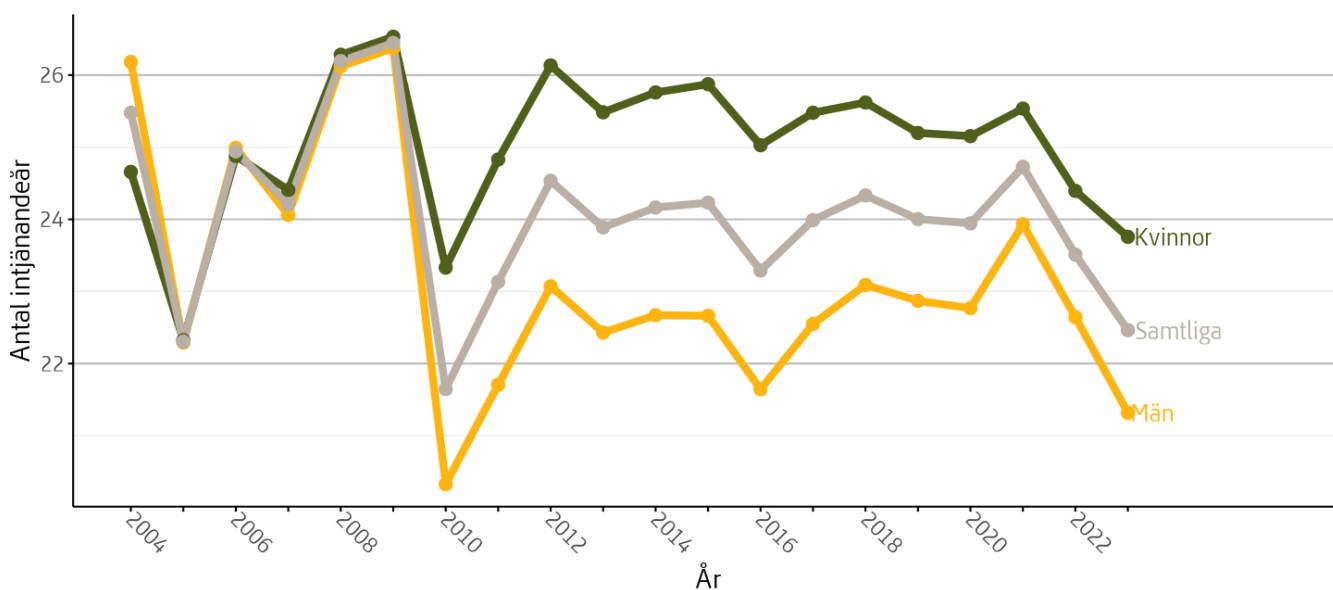
Källa: Pedal

Intjänandet för utrikes födda

Utrikes födda, som de senaste åren har utgjort cirka 20 procent av de nya pensionärerna, har väsentligt lägre genomsnittligt antal intjänandeår jämfört med inrikes födda, se figur 9. För 2023 var genomsnittet 22,5 år. Kvinnor hade högst genomsnitt, 23,8 år, jämfört med 21,3 år för män.

Anledningen till att antalet intjänandeår sjunker 2010 kan vara att äldreförsörjningsstöd inte fanns med i underlaget innan dess¹⁶. Om man jämför med figur 11 kan man se att det är fler kvinnor med ett högt antal intjänandeår än män och att det är fler män än kvinnor med få antal intjänandeår. Antalet intjänandeår för utrikes födda påverkas av antalet år personen har bott i Sverige före pensioneringen. Personer som invandrat i yngre åldrar har fler intjänandeår än personer som invandrat sent i livet.

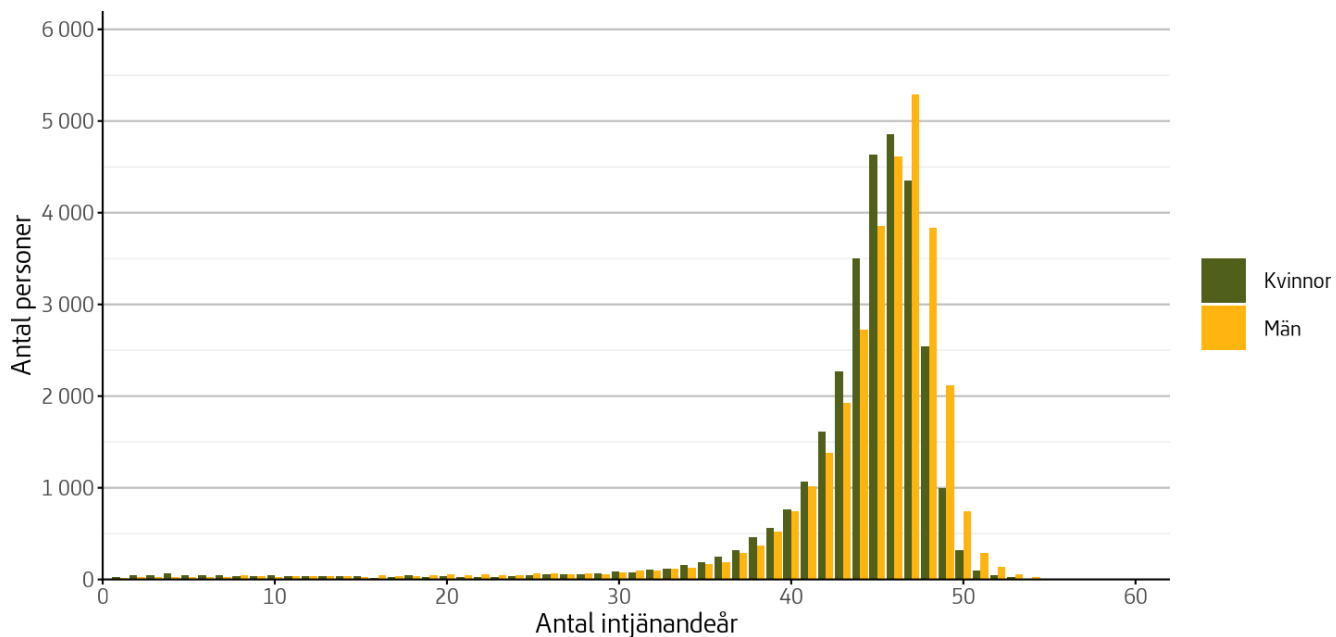
Figur 9 Genomsnittligt antal intjänandeår för utrikes födda som började ta ut pension respektive år



Källa: Pedal

Figur 10 visar spridningen av antalet intjänandeår för inrikes födda personer som började ta ut inkomstpension under 2023. För både män och kvinnor är fördelningen av antalet intjänandeår skev vilket innebär att medelvärde inte blir ett helt representativt mått. Medianvärdet, alltså det mittersta värdet, är 45 år för kvinnor och 46 år för män.

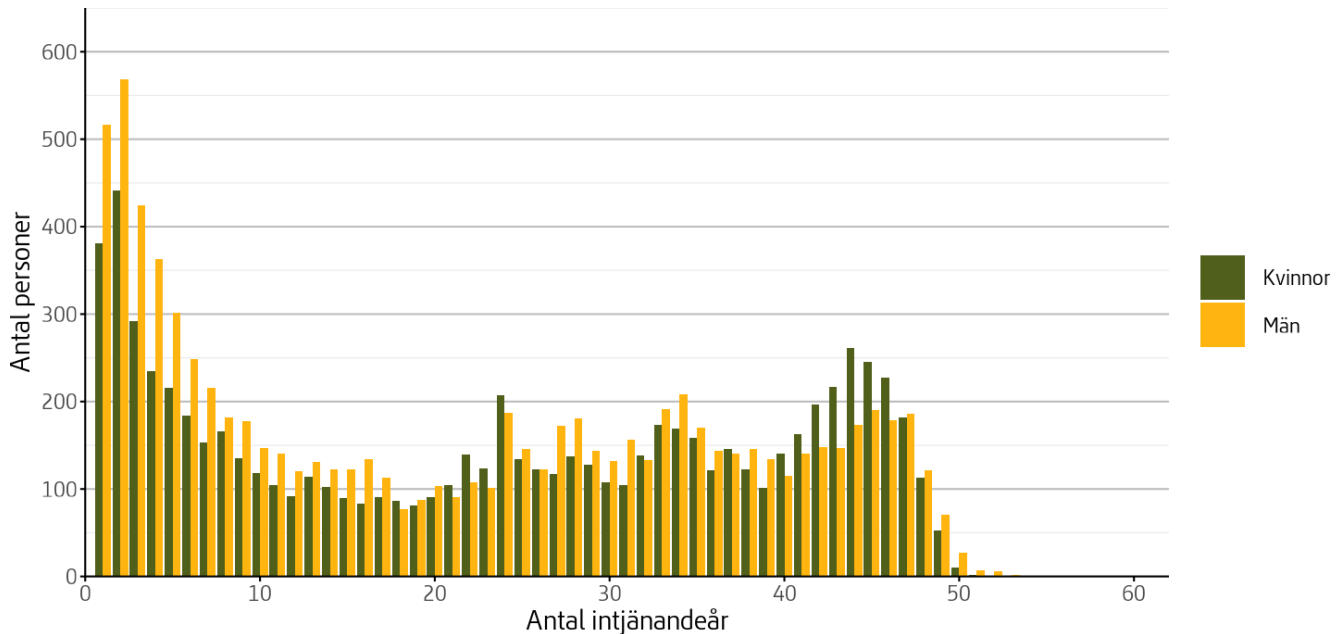
Figur 10 Fördelning av antal intjänandeår för inrikes födda som började ta ut pension 2023



Källa: Pedal

Fördelningen av antal år med pensionsintjänande i gruppen utrikes födda kan ses i [figur 11](#). Spridningen är väldigt stor i denna grupp. Både bland kvinnor och män finns en stor grupp med ett fåtal år av intjänande och även många individer med över 40 års intjänande. Medianvärdet är 23 år för kvinnor och 18 år för män.

Figur 11 Fördelning av antal intjänandeår för utrikes födda som började ta ut pension 2023



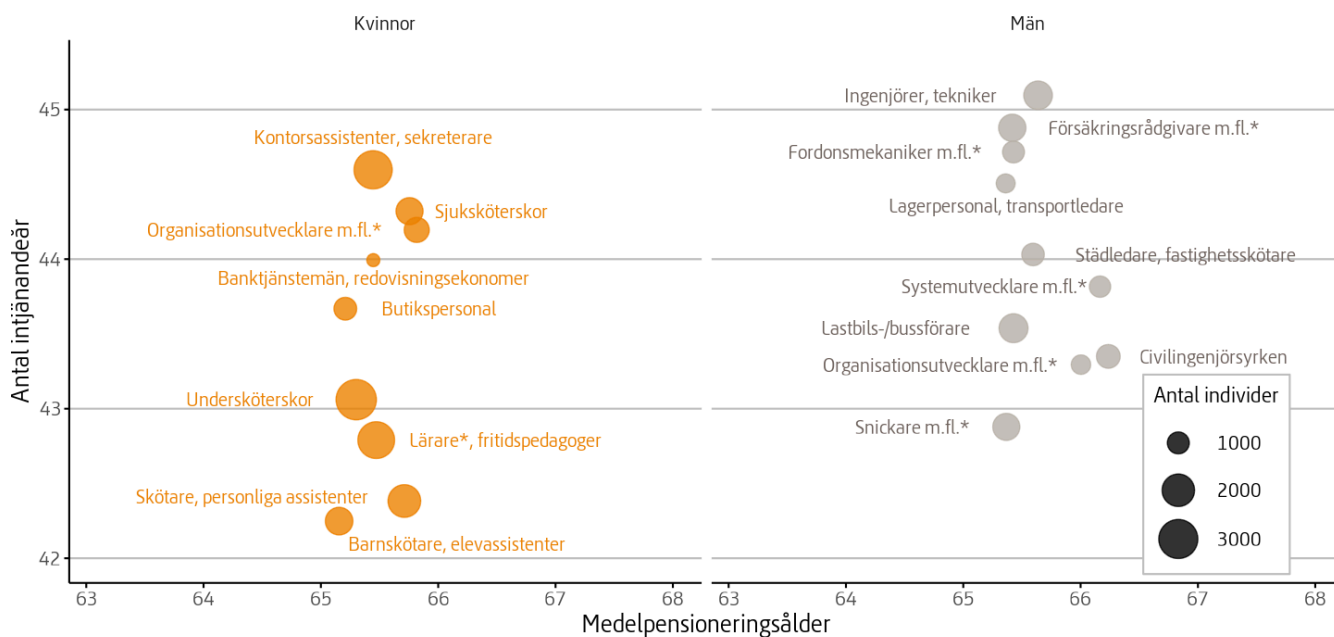
Källa: Pedal

Yrkesuppdelat intjänande

Yrkesgrupp definieras här som senast kända yrke mellan 2014 och 2021 i SCB:s longitudinella databas LISA. Av de 80 000 individer som börjat ta ut inkomstpension under 2023 kunde 82 procent tilldelas ett yrke med denna metod. I [figur 12](#) visas genomsnittligt antal intjänandeår på den stående axeln för de vanligaste yrkena bland individer som började ta ut inkomstpension under 2023 separat för kvinnor och män. För att visa när respektive yrkesgrupp i genomsnitt börjar ta ut pension framgår även den beräknade medelpensioneringsåldern i samma figur. Cirkelnas storlek representerar antalet individer per grupp.

För män visas genomsnittligt antal intjänandeår och medelpensioneringsålder för de tio vanligaste yrkena bland nyblivna manliga pensionärer. Av alla nya manliga pensionärer tillhörde 29 procent något av dessa yrken. För nyblivna kvinnliga pensionärer visas intjänande och medelpensioneringsålder bara för de nio vanligaste yrkena. Detta beror på att den tionde yrkesgruppen, städare och hemservicepersonal, har betydligt färre intjänandeår (34,2 år) än övriga yrkesgrupper vilket försvårar visualisering. Denna yrkesgrupp finns dock med i det bifogade underlaget sist i rapporten. Av alla nya kvinnliga pensionärer var det 43 procent som tillhörde något av de nio yrkena som visas i figuren.

Figur 12 Genomsnittligt antal intjänandeår och medelpensioneringsålder för de vanligaste yrkesgrupperna bland nya kvinnliga och manliga pensionärer



Fler yrken ingår = *. Lärare = Grundskollärare, fritidspedagoger och förskollärare; Organisationsutvecklare = Organisationsutvecklare, utredare och HR-specialister; Försäkringsrådgivare = Försäkringsrådgivare, företagssäljare och inköpare; Snickare = Snickare, murare och anläggningsarbetare; Fordonsmekaniker = Fordonsmekaniker och reparatörer; Systemutvecklare = Systemutvecklare, IT-arkitekter och testledare. Källa: Pedal

Bland dessa yrken är spridningen i antal intjänandeår större än spridningen i medelpensioneringsålder. För kvinnor har den yrkesgrupp med flest intjänandeår, kontorsassistenter, i genomsnitt 2,4 fler intjänandeår vid pensionering än barnskötare (och 10,4 fler intjänandeår än städare och hemservicepersonal som inte visas i figuren). Bland män är skillnaden mellan de yrkesgrupper som har högst och lägst intjänande 2,2 år.

Det är värt att notera att det genomsnittliga antalet intjänandeår i samtliga grupper i figuren påverkas av hur länge individer med dessa yrken i genomsnitt bott i Sverige och därmed haft möjlighet att tjäna in till sin pension och hur lång utbildning som behövs för att kunna påbörja arbete inom yrket.

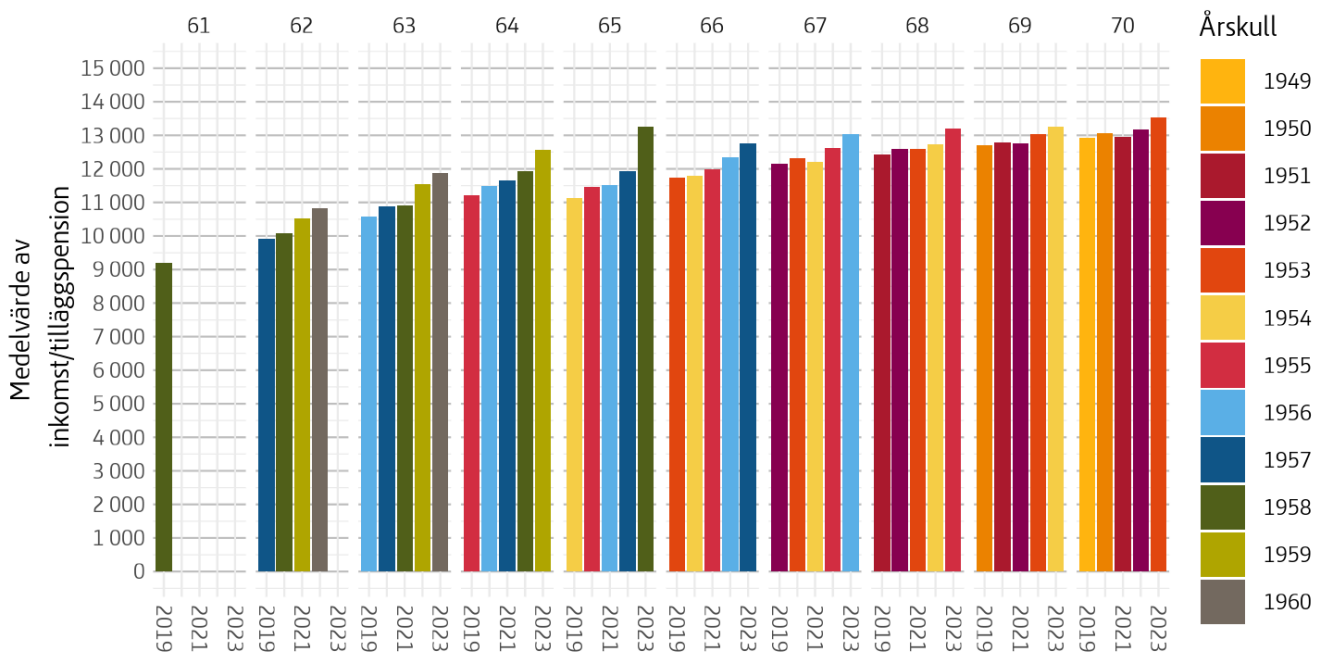
Bilagor och fotnoter

Metodbeskrivning för medelpensioneringsåldern går att ladda hem [här](#). >

Pensionsnivåer

I [figur B1](#) ser vi de genomsnittliga pensionsnivåerna för åldrarna 61–70 år under åren 2019–2023. Genomsnittet beräknas för alla folkbokförda personer med ett helt pensionsuttag i den åldern, inte endast nyblivna pensionärer.

Figur B1 Genomsnittlig inkomst/tilläggs pension för olika åldrar för år 2019-2023



Figuren visar den genomsnittliga inkomst-/tilläggs pensionen för olika åldrar, årskullar och år. De födda 1958 var den sista årskull som kunde ta ut inkomstpension vid 61 års ålder. De som föddes året därpå, 1959, hade en lägsta pensionsålder på 62 år och det finns en antydning till att deras genomsnittliga inkomstpension är något högre vid 62, 63 och 64 års ålder än tidigare årskullar. Anledningen till den betydligt högre inkomstpensionen vid 65 års ålder för födda 1958 är att åldern för garantipension och bostadstillägg höjts till 66 år och att socialförsäkringar såsom sjukersättning och a-kassa också beviljas fram till denna ålder. Detta leder troligen till att många med låg inkomstpension födda 1958 inte längre tar ut den vid 65 års ålder utan istället kommer att ta ut den vid 66 års ålder. Därmed blir det genomsnittliga värdet för inkomstpensionen högre för födda 1958 under 2023.

Simulering

I [figur B2](#) ser vi den faktiskt beräknade medelpensioneringsåldern samt sex olika simuleringar som visar hur medelpensioneringsåldern skulle kunna bete sig i samband med åldershöjningarna. [Tabell 2](#) beskriver de sex simuleringarna.

Tabell 2 Beskrivning av simuleringarna

Simulering	Beskrivning
Sim 1	Dubbelt så många 62-åringar gick i pension 2021 jämfört med året innan
Sim 2	Lika många 62-åringar gick i pension 2023 som året innan (ingen höjning av lägsta uttagsåldern, endast höjning av garantipensionsåldern)
Sim 3	Lika många 65-åringar gick i pension 2023 som året innan (ingen höjning av garantipensionsåldern, endast höjning av lägsta uttagsåldern)
Sim 4	Lika många 62-åringar och 65-åringar gick i pension 2023 som året innan (ingen höjning av garantipensionsåldern och lägsta uttagsåldern)
Sim 5	Dubbelt så många 63-åringar går i pension 2024 som året innan, 20 procent fler 66-åringar går i pension 2024 än året innan
Sim 6	Samma ökning av andelen pensionärer vid lägsta uttagsåldern som observerades år 2021 efter åldershöjningen 2020 (56 procent), 20 procent fler 66-åringar går i pension 2024 än året innan

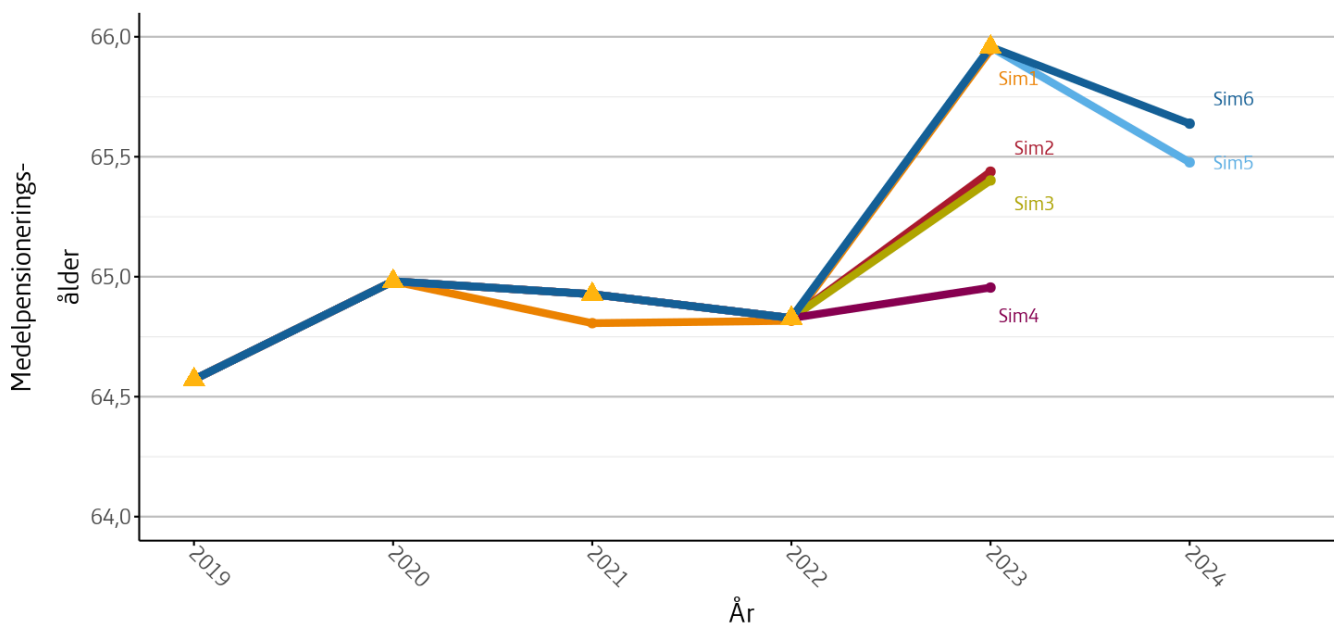
År 2020 höjdes den lägsta uttagsåldern från 61 till 62 år, vilket innebar att de födda 1959 inte kunde ta ut sin pension det året de fyllde 61 år. I simulering 1 räknar vi ut vad medelpensioneringsåldern hade varit om åldershöjningen hade lett till att dubbelt så många 62-åringar hade gått i pension 2021 som de gjorde året innan. I figuren ser vi att medelpensioneringsåldern i detta scenario hade sjunkit till 64,8 år, vilket är 0,1 år lägre än den faktiskt beräknade medelpensioneringsåldern på 64,9 år. Det är egentligen inte så konstigt, eftersom en högre andel yngre pensionärer rent matematiskt drar ner genomsnittet.

Simulering 2–4 visar olika scenarier för de pensionsrelaterade åldershöjningarna som skedde år 2023. I simulering 2 tas höjningen av lägsta uttagsåldern bort och lika många 62-åringar antas ha gått i pension 2023 som året innan. Den kvarvarande effekten är höjningen av garantipensionsåldern och vi ser i figuren att medelpensioneringsåldern i det scenariot hade stigit till 64,4 år. Simulering 3 visar det omvända, där höjningen av garantipensionsåldern tas bort (lika många 65-åringar antas gå i pension som året före), medan den kvarvarande effekten är höjningen av lägsta uttagsåldern. Både simulering 2 och 3 landar på cirka 64,4 år, vilket indikerar att båda höjningarna bidrar ungefär lika mycket till den totala medelpensioneringsåldern. Simulering 4 låter både 62-åringar och 65-åringar ta ut pension år 2023 som året innan, med andra ord simuleras ingen åldershöjning alls år 2023. I det här scenariot blir medelpensioneringsåldern 65,0 år, ungefär samma nivå som åren innan.

Till sist visar simuleringarna 5–6 hur det skulle kunna se ut år 2024 om fler 63-åringar och 66-åringar tar ut pension än året innan (personer födda 1961 respektive 1958), vilket är en följd effekt av åldershöjningarna 2023. I simulering 5 räknar vi med att dubbelt så många 63-åringar går i pension 2024 som året innan och 20 procent fler 66-åringar. Anledningen till att vi inte utgår från att dubbelt så många 66-åringar går i pension är för att en del av dessa redan har tagit ut sin pension som 65-åringar 2023. Tillsammans skulle dessa två parametrar gällande 63-

och 66-åringarna, som visar ett ändrat pensioneringsbeteende, dra ner medelpensioneringsåldern med cirka ett halvt år till strax under 65,5 år. I simulering 6 utgår vi från att ökningen av andelen 63-åringar är samma som vi såg för andelen 62-åringar 2021 efter åldershöjningen 2020, det vill säga 56 procent. För 66-åringarna antar vi samma ökning som i simulering 5, alltså 20 procent fler än året innan. Med dessa parametrar skulle medelpensioneringsåldern 2024 bli drygt 65,6 år. Nästa år förväntar vi oss alltså en sänkning av medelpensioneringsåldern.

Figur B2 Beräknad och simulerad medelpensioneringsålder för åren 2019–2024



Beräknad medelpensioneringsålder visas med gula trianglar. Simuleringar 1–5 visas med linjer. Simulering 1: dubbelt så många 62-åringar gick i pension 2021 jämfört med året innan, Simulering 2: lika många 62-åringar gick i pension 2023 som året innan (ingen höjning av lägsta uttagsåldern, endast höjning av garantipensionsåldern), Simulering 3: lika många 65-åringar gick i pension 2023 som året innan (ingen höjning av garantipensionsåldern, endast höjning av lägsta uttagsåldern), Simulering 4: lika många 62-åringar och 65-åringar gick i pension 2023 som året innan (ingen höjning av garantipensionsåldern och lägsta uttagsåldern), Simulering 5: dubbelt så många 63-åringar går i pension 2024 som året innan, 20 procent fler 66-åringar går i pension 2024 än året innan, Simulering 6: 56 procent fler 63-åringar går i pension 2024 som året innan, 20 procent fler 66-åringar går i pension 2024 än året innan. Källa: Pedal

Dataunderlag

- 📄 Underlag för medelpensioneringsålder (csv, 2kB)
- 📄 Underlag för nybeviljade (csv, 9kB)
- 📄 Underlag för inträdesålder och utträdesålder (csv, 9kB)
- 📄 Underlag för antal intjänandeår (csv, 4kB)
- 📄 Underlag för fördelning av intjänandeår (csv, 5kB)
- 📄 Underlag för yrkesuppdelad data (csv, 12kB)
- 📄 Underlag för pensionsnivåer (csv, 5kB)

Fotnoter

1. <https://www.esv.se/statsliggaren/regleringsbrev/Index?rbld=24357>.
2. dnr. S2017/07369/SF.
3. Med LAS-åldern avses här pensionsåldern i lagen om anställningsskydd (LAS), efter denna ålder har en anställd inte längre rätt att arbeta kvar.
4. Ekonomistyrningsverket (ESV).
5. <https://www.pensionsmyndigheten.se/content/dam/pensionsmyndigheten/blanketter—broschyrer—faktablad/publikationer/rapporter/2021/Tidigt-uttag-av-pension-i-placeringssyfte-2021.pdf>.
6. <https://www.forsakringskassan.se/statistik-och-analys/statistikdatabas#!/sjuk/sa-bestand-manad>.
7. ISF RAPPORT 2023:6 "Höjda åldersgränser i pensionssystemet", <https://isf.se/publikationer/rapporter/2023/2023-06-28-hojda-aldersgranser-i-pensionssystemet>.
8. För närmare genomgång av måtten *utträdesålder ur pensionsrättsintjänande* och *utträdesålder ur lönearbete* se "Registerbaserad in- och utträdesålder" Pensionsmyndigheten 2016-06-29. För beskrivning av metoden som används för måttet *utträdesålder ur arbetskraften* se "Hur länge arbetar vi i Sverige?" Försäkringskassan Analyserar 2007:6 och "Arbetslivets längd" Pensionsmyndigheten 2011-10-10.
9. Undersökningen producerar internationellt jämförbar statistik av arbetsmarknaden baserad på regelverk från ILO och EU.
10. Sedan den nya EU-förordningen som trädde i kraft 2021 räknas föräldralediga som är borta i mer än tre månader enbart om de har rätt till föräldrapenning på sjukpenningnivå.
11. Denna nivå motsvarar den gräns som finns i förvärvsvillkoret som används för att tillgodoräknas latent pensionsbehållning från pensionsgrundande belopp.
12. För att man här ska ses som att ha inträtt enligt "inträdesålder i arbetskraften" krävs för sysselsatta personer minst 20 timmars arbete per vecka exklusive arbete under sommarmånaderna.
13. SCB har periodvis publicerat ett mått "Etableringsålder" som visar vid vilken ålder 75 procent av befolkningen är sysselsatt. Det måttet påverkas dock relativt kraftigt av konjunktursvängningar. En

anledning till detta är att andelen sysselsatta vid en konjunkturedgång sjunker kraftigare än andelen i arbetskraften (där både sysselsatta och arbetslösa ingår).

14. Kriteriet för att en person ska få tillgodoräkna sig ett inkomstår är att han eller hon har tjänat in minst ett förhöjt prisbasbelopp under året. För 2023 var detta 53 500 kronor. Inkomster som räknas med är 1) pensionsgrundande inkomst för anställda av lönearbete, 2) pensionsgrundande inkomst för anställda med sjukpenning, föräldrapenning, aktivitetsersättning, sjukersättning, arbetslöshetsstöd och så vidare, 3) pensionsgrundande inkomst för egenföretagare av lönearbete, 4) pensionsgrundande inkomst för egenföretagare med sjukpenning, föräldrapenning, aktivitetsersättning, sjukersättning, arbetslöshetsstöd m.m. och 5) ATP-poäng. Pensionsgrundande belopp exkluderas från beräkningen av intjänandeår, då pensionsgrundande belopp saknar koppling till individens förvärvsarbete.
15. Om även intjänandet efter uttag av pension räknades med i måttet skulle detta leda till att intjänandeåren minskar över tid; personer som exempelvis tog ut pension 2023 har inte haft lika lång tid på sig att tjäna in pensionsrätter som personer som tog ut pension 2022.
16. I och med att det inte finns uppgifter om äldreförsörjningsstöd i Pensionsmyndighetens datalager för tid innan 2010 blir det så att alla de som har äldreförsörjningsstöd utan att samtidigt ha inkomstpension verkat ta ut sin pension 2010.